
С. А. АРУТЮНОВ, Д. А. СЕРГЕЕВ

РАСКОПКИ ДРЕВНИХ ЗАХОРОНЕНИЙ И ЖИЛИЩ НА ЧУКОТКЕ в 1965 году

В июне — сентябре 1965 года Чукотский отряд Северной экспедиции провел свой восьмой полевой сезон.

Отряд продолжил раскопки Эквенского могильника. В дополнение к ста пяти погребениям, вскрытым в 1961, 1962 и 1963 гг.¹, был раскопан 231 кв. м.

Сплошным полем раскопано на Восточном холме сто тридцать восемь квадратных метров, остальное — отдельные могилы или их небольшие группы. Всего в этом сезоне было раскрыто сорок семь погребений, что увеличило общее число ранее взятых погребений на Эквенском могильнике до ста пятидесяти двух.

Значительная часть раскопанных могил находится на периферии обоих полей погребений, расположенных на Западном и Восточном холмах Эквенского могильника. Если в центрах полей могилы образуют сплошные массивы, то здесь они отстоят далеко друг от друга.

По сравнению с богатыми центральными захоронениями инвентарь большинства этих окраинных могил беден.

В настоящее время можно считать, что основная часть Эквенского могильника уже раскопана и достаточно четко очерчены районы преимущественной концентрации тех или иных типов захоронений. К сожалению, раскопки почти не успели затронуть Северный участок Западного холма, где, судя по нескольким рекогносцировочно раскопанным могилам (№ 126 и № 128), можно ожидать значительного числа находок бирнирского периода, до этого мало известного на Чукотском побережье и пока еще очень недостаточно представленного как по инвентарю, так и особенно по краниологическому материалу.

Можно полагать, что еще одного или двух полевых сезонов будет достаточно для изучения не затронутых пока участков Эквенского могильника.

При огромной площади Эквенского могильника и разбросанности могил, далеко не всегда прослеживаемых с поверхности, отдельные погребения останутся необнаруженными и после этих работ. Однако, собранного материала будет достаточно для характеристики этого памятника в целом.

¹ С. А. Арутюнов, Д. А. Сергеев, Древнеэскимосские могильники на Чукотке, «Записки Чукотского Краеведческого музея», вып. III, Магадан, 1962, стр. 13—20; С. А. Арутюнов, М. Г. Левин, Д. А. Сергеев, Древние могильники Чукотки, «Краткие сообщения Ин-та Этнографии АН СССР», т. XXXVIII, М., 1963; М. Г. Левин, Д. А. Сергеев, Древние могильники Чукотки и некоторые аспекты эскимосской проблемы. Доклад на VII Международном конгрессе антропологических и этнографических наук, М., 1964, стр. 1—11.

Значительный интерес на Эквенском могильнике представляют скорченные захоронения. Большинство из них ориентировано на Восток и сопровождается довольно скудным инвентарем. Находки датирующего материала (наконечников гарпунов) в этих погребениях редки. Однако в 1965 г. нам посчастливилось: из четырех раскопанных скорченных захоронений в трех (№№ 123, 126, 128) было обнаружено по два наконечника гарпуна (см. рис. 1).

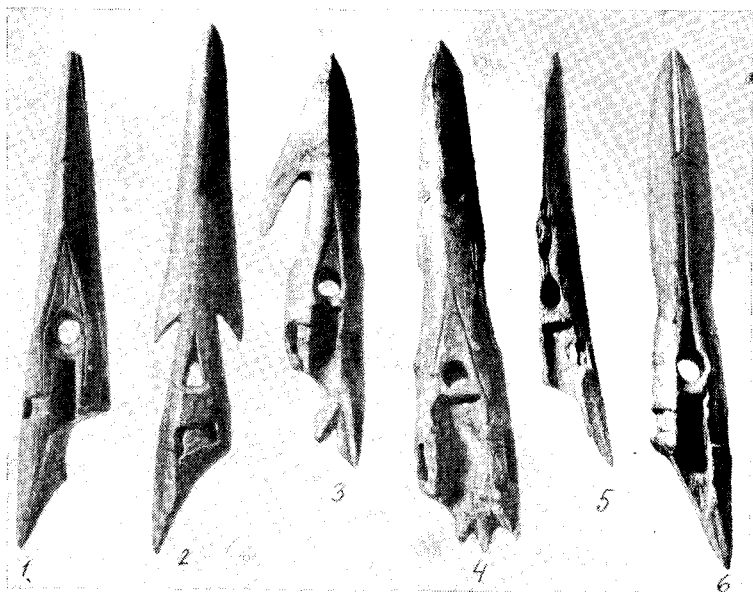


Рис. 1. Наконечники гарпунов из скорченных захоронений; 1, 2 — погребение № 123, 3, 4 — погребение № 126, 5, 6 — погребение № 128

Вместе с наконечниками гарпунов из раскопанных в предшествовавшие сезоны скорченных погребений (№ 22, 65, 66) наконечники гарпунов, найденных в 1965 г., позволяют датировать культуру скорченных погребений.

Все эти гарпуны, сравнительно небольшие, предназначены исключительно для охоты на тюленей. Наиболее характерны удлиненные наконечники с открытым гнездом, с простой или умеренно осложненной асимметричной шпорой и перехватом в средней части. В случае отсутствия концевого копыца в этом перехвате располагаются боковые вкладыши (рис. 1—4); часть этих гарпунов полностью идентична типу III (a)X по Коллинзу², датируемому пунуком и ранним пунуком.

В погребениях 123 и 126 найдены также гарпуны с большими бородками. Указанные конструктивные особенности позволяют связать культуру скорченных погребений с временем бирнирка или перехода от позднего берингоморья к бирнирку и раннему пунуку. В этом плане особенно показательны погребение № 126, где вместе с типичным бирнирским гарпуном, оснащенным одной большой бородкой, найден удлиненный наконечник с перехватом, покрытый берингоморским орнаментом, но уже довольно небрежным и относительно скупым.

Бородчатый наконечник гарпуна (рис. 1, 2) из погребения № 123 может быть соотнесен даже еще с несколько более поздним, нежели бир-

² H. Collins, Archeology of St. Laurence Island, Alaska, «Smithsonian miscellaneous collections», v. 96, № 1, Washington, 1937, стр. 217, фиг. 24, тип. III (a) x.

нирк, периодом, поскольку этот наконечник принадлежит к кругу форм туле: по Коллинзу это тип IV, датируемый пунуком³. Вместе с этим наконечником был найден наконечник (рис. 1—1), покрытый орнаментом, сходным с раннепунукским, опубликованным у Коллинза⁴ и Рейни⁵. В то же время этот наконечник по своим контурам перекликается с наконечниками гарпунов из Уэленской стоянки, о которых говорится ниже.

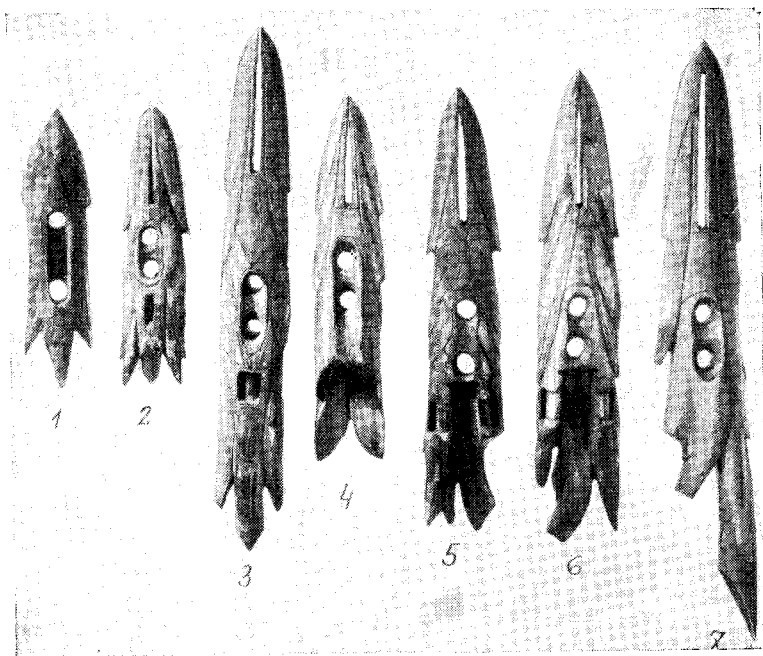


Рис. 2. Наконечники гарпунов древнеберингоморского типа; 1 — погребение № 130, 2 — погребение № 143, 3, 4 — погребение № 141, 5 — погребение № 48, 6 — погребение 149

По этой серии наконечников можно проследить пути перехода от круглого отверстия для линя, характерного для древнеберингоморских и оквикских форм, к треугольным отверстиям позднего времени. На наконечнике (рис. 1—4) по сторонам круглого отверстия для линя средствами орнамента уже намечен такой треугольник, это относится и к наконечнику гарпуна (рис. 1—1). Бирнирский наконечник гарпуна (рис. 1—3) уже имеет треугольное углубление, являющееся как бы продолжением круглого отверстия для линя. Еще более глубоким такой вырез предстает на наконечнике (рис. 1—6). Наконец, в наконечнике типа туле само отверстие для линя приобретает треугольную форму.

Среди наконечников, датируемых по классическому орнаменту временем развитого берингоморья, следует отметить находки не известных ранее форм. Так, впервые найдены два типа наконечников: сочетающие двойное отверстие для линя с асимметричной шпорой и сочетающие двойное отверстие для линя с закрытым гнездом для колка. Это крупные

³ H. Collins, Указ. раб., стр. 217, фиг. 24, тип. VI.

⁴ Там же, табл. 28, фиг. 14, 15.

⁵ F. Rainey, Eskimo prehistory: the Okvik site on the Penuk islands, «Anthropological papers of the American Museum of Natural History», New York, 1941, стр. 542, фиг. 37.

наконечники, оснащаемые концевыми копыцами и предназначенные для охоты на китообразных (рис. 2—4, 5, 6, 7). В этих формах мы можем видеть поиски конструкций гарпунов, пригодных для китовой охоты. Эти поиски можно проследить по различным модификациям одной из распространенных форм наконечников в древнеберингоморье. Эта наиболее распространенная в берингоморье форма (рис. 2—1 и 2) характеризовалась сочетанием двойного отверстия для линя, открытым гнездом для колка и тройной симметричной шпорой; такой наконечник оснащался сперва боковыми вкладышами, а затем концевым копыцом.

Первоначально для охоты на кита использовались гарпуны этой же формы, но в увеличенных размерах (рис. 2—3). Увеличение размеров наконечника привело к необходимости перенести прорези для пояса гнезда из углублений линных отверстий в базальную часть наконечника.

Как и в предыдущие годы, во время раскопок в 1965 г. было обнаружено немало прекрасных произведений древнеэскимосского искусства.

Из большого числа зооморфных и антропоморфных изображений хочется особо отметить гребень для расчесывания травы, ручкой которого служит фигурка сидящего человека (рис. 3—б). Интересен также амулет, изображающий сидящую лягушку (рис. 3—а).

Необычные находки были сделаны в погребении № 130. В этом парном погребении, наряду с «крылатым предметом», многочисленными наконечниками гарпунов, шатин, стрел, копий и другими поделками была также впервые найдена вырезанная из моржового крыла пластина от панцырного доспеха. Пластина носит следы починки, возможно, после того, как она была расколота в бою.

В изголовье этого же костяка был найден комплекс разных украшений, которые, скорее всего, были нашиты на несохранившийся головной убор.

Любопытно, что некоторые украшения, сделанные из моржового клыка, инкрустированы темным китовым усом (рис. 4).

Наряду с работой на Эквенском могильнике в 1965 г., был собран подъемный материал, выпавший из слоев вечной мерзлоты в результате интенсивного размыва штормовым прибоем развалин больших древних землянок (нынлю) у берега моря в древнем поселке Эквен.

Эти жилища тянутся вдоль прибрежной полосы на протяжении свыше трехсот пятидесяти метров. Ряд завалившихся землянок, образующих овальные невысокие холмы, расположен на расстоянии нескольких десятков метров от линии прибрежных землянок. Эти развалины, не размытые морем, заросли дерном, и подъемный материал на них не обнаружен.

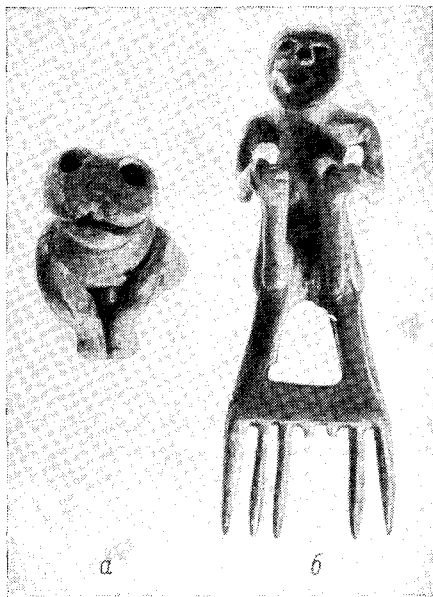


Рис. 3. а — амулет в виде лягушки, погребение 144, б — гребень для расчесывания травяных стелек, погребение 132

Эти большие землянки по размерам и конструкции сходны с развалинами жилищ предысторической эпохи, имеющих в поселке Сиреник. Согласно устной традиции, большие размеры сиреникских жилищ были связаны с существованием в то время крупных отцовско-родовых

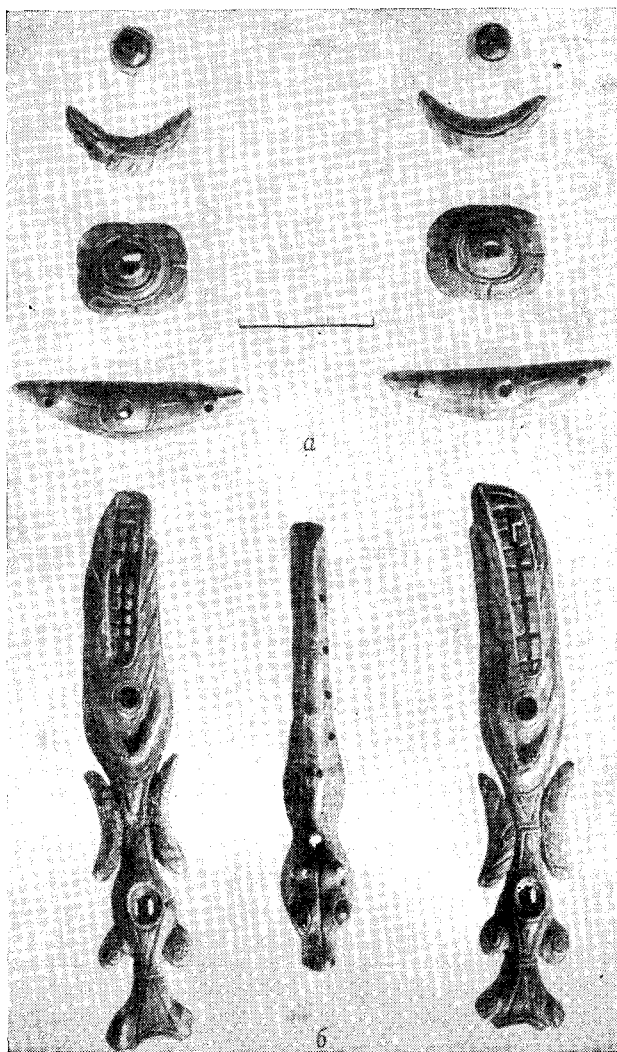


Рис. 4. Детали головного убора: *а* — бляхи, *б* — зооморфные накладки из погребения 130

коллективов. В рамках этих коллективов осуществлялась и производственно-промысловая организация. Основные производственные единицы — байдарные артели — формировались на основе родовых отношений. Не исключено, что большие эквенские землянки отражают сходный уровень общественных отношений. Это тем более интересно, что сиреникские землянки, а значит и связанные с ними предания, хронологически относятся к позднепунукскому и предысторическому времени.

Между тем, в эквенских землянках, наряду с наличием материала этих поздних эпох, имеются предметы материальной культуры, датированные значительно более ранним временем.

Эквенское побережье по водно-ледовому режиму и обилию морского зверя представляет собой очень удобный промысловый район, где и по сей день ведут охоту жители, приезжающие сюда из довольно отдаленных поселков. Поэтому не удивительно, что в районе Эквенского побережья найдены предметы материальной культуры различных исторических эпох — от позднего берингоморья до бирнирка и пукука. Вероятнее всего, что развалины жилищ можно по времени ориентировочно отнести к концу древнеберингоморья и бирнирку. При этом следует отметить, что древнеберингоморские и бирнирские предметы из осыпей размытых морем жилищ находят себе полные аналогии в соответствующих материалах могильника.

Таким образом, оба эти памятника (жилище и могильник) в значительной своей части были созданы одним и тем же населением.

Высказанному ранее предположению о характере общественного строя жителей древнего поселка Эквен не противоречат многочисленные на Эквенском могильнике (равно, как и на Уэленском) случаи парных захоронений мужчины и женщины, и даже двух женщин.

Инвентарь, обнаруженный в размываемых морем эквенских нынлю, в значительной своей части перекликается с предметами, найденными в размываемых морем кивакских древних эскимосских жилищах. Инвентарь эквенских и кивакских нынлю сходен с инвентарем эквенских погребений. В числе предметов найдены: сланцевые ножи, тесла, обоймы для тесел, полозья для санок из моржового клыка, корытца и скребки-корытца из голени оленя, бола, боковые зазубрины шатин, сосуды из китового уса и целый ряд других предметов, связанных с морским зверобойным промыслом и домашним обиходом.

Однако эти предметы не всегда можно точно датировать, в связи с устойчивостью и преемственностью их форм на протяжении ряда этапов эскимосской культуры.

Датирующими предметами явились, главным образом, найденные в жилище наконечники поворотных гарпунов, типология и орнамент которых хорошо разработаны и позволяют отнести их к той или иной древнеэскимосской культуре.

Всего найдено двадцать пять наконечников поворотного гарпуна, если считать за таковые также заготовки и фрагменты.

Один фрагмент гарпуна с закрытым гнездом, одним отверстием для линия и симметричной фигурной шпорой покрыт типичным древнеберингоморским орнаментом из округлых линий со штрихами и зубчиками (рис. 5—1).

Другие наконечники являются типично бирнирскими по форме — это можно видеть на примере наконечников на рис. 5, 11—12. Тут же представлен наконечник еще более позднего времени — (рис. 5—7). Этот наконечник сходен по форме с наконечниками типа туле II, а, как известно, культура туле смыкается по времени с современной и поздней предысторической культурой⁶. Берингоморьем следует датировать другой наконечник гарпуна, с открытым гнездом, отверстиями для пояса, одним отверстием для линия и двумя отверстиями, расположенными перпендикулярно к отверстию для боковых вкладышей, шпора тройная, асимметричная (рис. 5—2), орнамент крупноглазчатый — древнеберингоморский, но менее тщательный, чем на первом гарпуне. С этим гарпуном сходен по конструкции миниатюрный наконечник (рис. 5, 3), с той

⁶ См. таблицу из статьи J. L. Giddings, *The Archeology of Bering Strait*, «Current Anthropology», Т. 1, № 2, 1960, стр. 123.

только разницей, что его боковые вкладыши расположены в плоскости, перпендикулярной к отверстию для линия.

Фрагмент гарпуна (рис. 5, 4) конструктивно идентичен гарпуну (рис. 5, 3), отличаются его лишь оформленные зазубринами гнезда для боковых вкладышей и следы орнамента оквикского стиля.

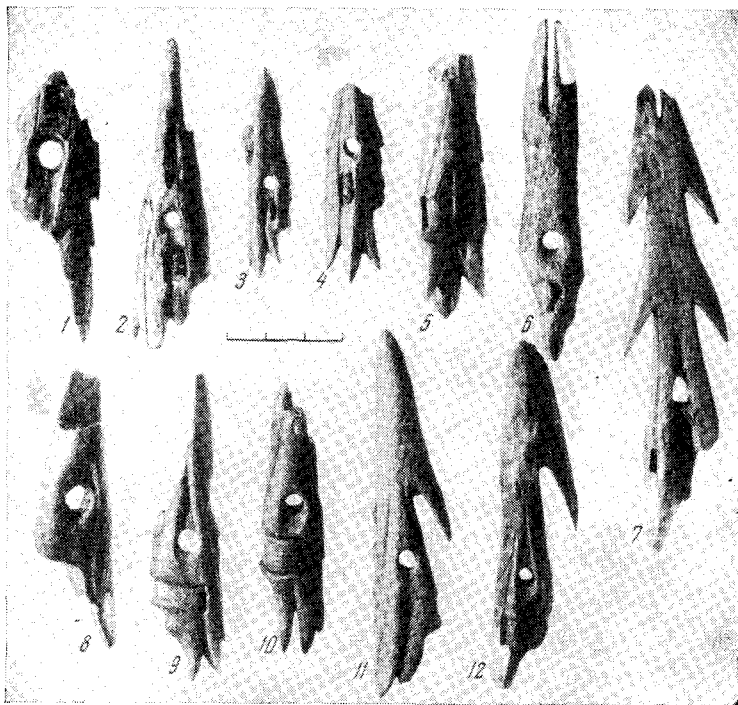


Рис. 5. Наконечники гарпунов из обвалившихся землянок древнего поселения Эквен

Фрагмент (рис. 5, 5) является обломком заготовки, что особенно ценно, так как на нем явно видны, во-первых, последовательность изготовления орудия, а во-вторых, непосредственный переход от позднедревнеберингоморско-оквикских наконечников к бирнирским образцам. В заготовке гнездо открытое, шпора тройная, уже прорезаны парные отверстия для пояска гнезда. Боковые отверстия перпендикулярны отверстию для линия и оформлены, как и в предыдущем случае, зазубриной. В одном отверстии сохранился кремневый вкладыш. Со стороны гнезда замечено отверстие для линия в общепринятой и характерной для бирнирка манере, то есть сверловка произведена без какой бы то ни было подготовки.

С противоположной гнезду стороны имеется овальное углубление, которое соединено с вырезами для пояска. Именно в этом углублении, но выше отверстий для пояска гнезда, и должно было быть просверлено отверстие для линия. Подобная техника расположения и сверловки отверстия для линия является подтверждением сохранения древнеберингоморских традиций и в более позднее время. Следует также отметить, что, хотя заготовка и фрагментарна, сторона, противоположная отверстию для бокового вкладыша, несомненно, имела большую боковую бо-

роздку, так как здесь скос гарпуна более крутой, чем на оснащенной вкладышем стороне.

Гарпуны (рис. 5, 11, 12) типично бирнирской формы по всем своим данным. Близок к бирнирку и наконечник гарпуна (рис. 5, 6); такие наконечники отнесены Г. Коллинзом к типу III (а)X, (ранний пунук).

Наконечники гарпунов (рис. 5, 9, 10) по форме близки к позднему берингоморью, однако они лишены орнамента и поэтому труднее классифицируются.

Впервые за много лет многочисленная коллекция гарпунов пополнилась наконечником необычного типа: в отличие от предшествовавших гарпунов, он сделан из рога. По своей форме — открытое гнездо, одно отверстие для пояска гнезда, асимметричная шпора и одно отверстие для линия, этот наконечник в своей нижней части близок к бирнирским и позднеберингоморским образцам. Однако отверстие для линия у него вытянуто и имеет почти треугольную форму. Две пары расположенных одна под другой боковых бородок напоминают встречающиеся в раннем древнеберингоморье образцы⁷. Но, несмотря на кажущееся сходство, это совершенно разные по времени типы, так как в описываемом наконечнике гарпуна можно проследить прорезь для концевого копыца, параллельную плоскости отверстия для линия. Точно такой же наконечник отнесен Коллинзом к типу IV (а)X и датирован пунуком⁸ (рис. 5, 7).

Таким образом, ясно, что сборы в осыпях нынлю представляют собой остатки не одной, а нескольких исторических эпох.

Как уже указывалось, жилища на побережье Эквена, так же как и лежащего значительно южнее поселка Кивак, интенсивно размываются штормовым прибоем. Поэтому необходимо возможно скорее провести обследование этих памятников, которые в ближайшие годы могут совершенно исчезнуть.

Всего в осыпях древних нынлю за сезон 1965 г. собрано сто сорок шесть единиц хранения подъемного материала.

По окончании сбора подъемного материала из развалин древних нынлю, работы в районе мыса Верблюжий, где расположены древний поселок Эквен и Эквенский могильник, были закончены. Наиболее четко видная часть берегового обвала землянок была зарисована. К первому сентября 1965 г. отряд перебазировался в поселок Уэлен.

Еще в 1957 г. в результате раскопок, произведенных Чукотским отрядом под руководством М. Г. Левина на Уэленской стоянке, были обнаружены остатки жилища, давшие материал, сходный с материалом, ранее найденным на этом участке С. И. Руденко.

Работы по отводу грунтовых вод и сохранению этого жилища от оползней продолжались в течение нескольких лет.

В полевом сезоне 1965 г. удалось выявить основные элементы внутренней планировки жилища (рис. 6) и установить хронологическую и этническую принадлежность его обитателей.

Это жилище наземное, типа яранги. Его площадь сравнительно невелика — немногим более тридцати квадратных метров. Вход обращен не в сторону моря, как это имеет место во всех эскимосских жилищах, а в сторону лагуны. В центре расположен очаг, зола которого имеет пепельно-серый цвет. По указаниям местных жителей, это значит, что на огне сжигались кости не морского зверя, которые дают золу темного цвета, а кости оленя.

⁷ Так, например, сформлен в своей верхней части наконечник гарпуна из Уэленского могильника, опубликованный нами в 1963 г., см. С. А. Арутюнов, М. Г. Левин и Д. А. Сергеев, Указ. раб., стр. 59, рис. 1, а — фиг. № 4.

⁸ H. Collins, Указ. раб., стр. 217, фиг. 24, тип IV (а) X.

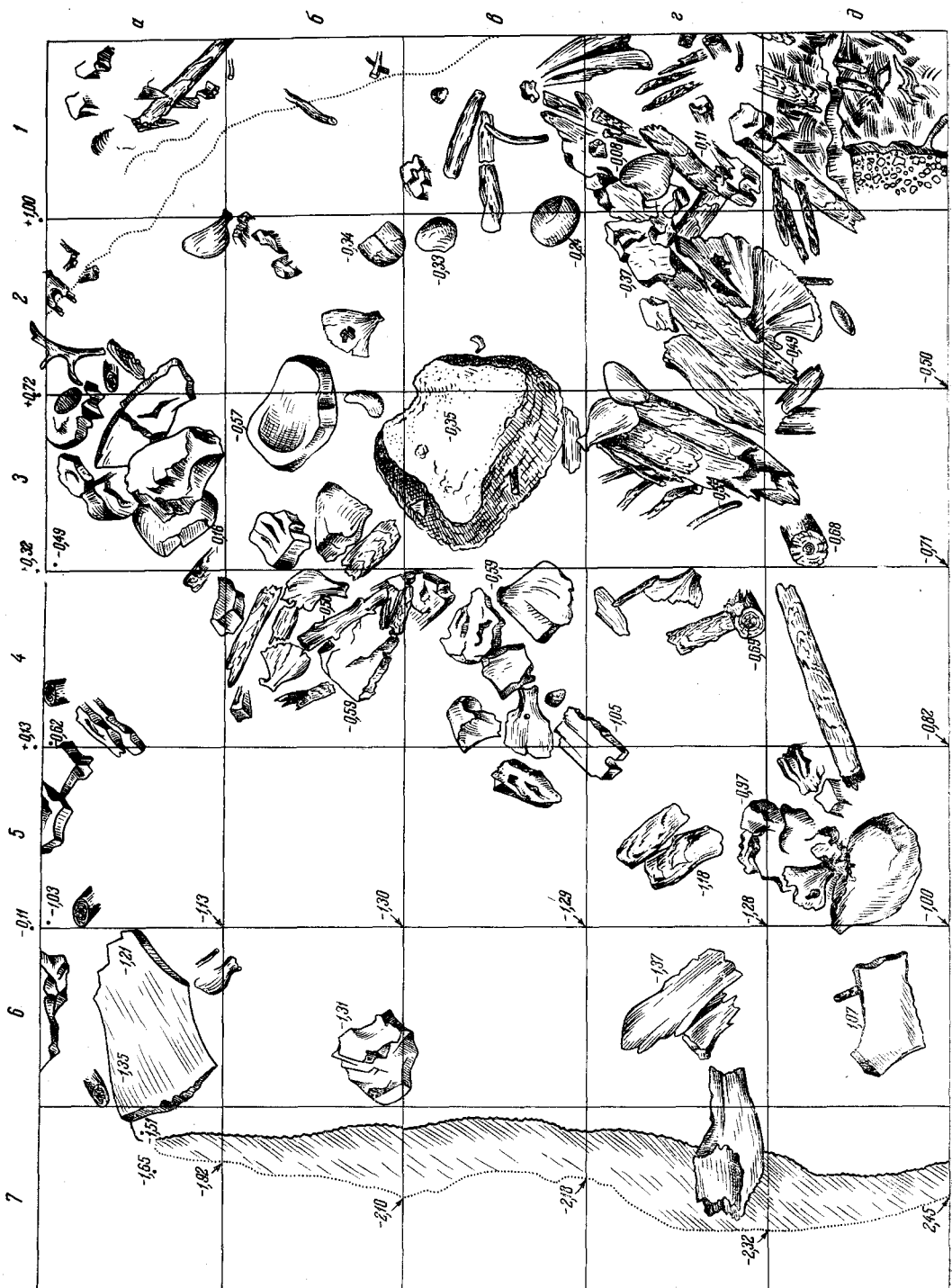


Fig. 4. *Castanea* sp. (1/20x)

Тип жилища, его расположение в некотором удалении от берега моря, ориентировка входа и, прежде всего, сохранность предметов материальной культуры позволили нам предположить, что это жилище имеет сравнительно небольшой возраст и принадлежало чукотскому населению Уэлена.

Опрос местных информаторов подтвердил это предположение. По их сообщению, в районе расположения Уэленской стоянки жили чукчи, сочетавшие морской зверобойный промысел с оленеводством. Этим, видимо, и объясняется значительное количество предметов из рога, наличие костей оленя и то, что на очаге сжигались олени кости. Обычай периодически сжигать в жилище накопившиеся олени кости бытовал до недавнего времени.

В устной традиции уэленцев сохранились предания, говорящие о том, что основное население чукотского поселка Уэлен во время похода одного какого-то казачьего отряда переселилось в укрепление на мысе Сенлун, расположенное южнее Уэлена. Там произошел бой, закончившийся гибелью почти всех защитников укрепления. Однако, несколько семейств, которые предпочли остаться в поселке, уцелели. По преданиям, яранги этих оставшихся в живых обитателей поселка находились именно на месте Уэленской стоянки.

Материал как Уэленской стоянки, так и жилища, резко отличен от материала Уэленского могильника, но стратиграфически однороден.

Таким образом, Уэленскую стоянку следует датировать не концом второго — началом первого тысячелетия до нашей эры⁹, а семнадцатым — восемнадцатым веком нашей эры.

Это положение подтверждает то, что по конструкции уэленское жилище являлось ярангой. Очень хорошо сохранились деревянные опоры, поддерживавшие свод жилища. Остатки разложившейся моржовой шкуры, занимавшей несколько метров, позволяют сделать предположение, что она являлась крышкой яранги.

Все наконечники поворотных гарпунов, найденные как на территории Уэленской стоянки, так и в самом жилище, небольшие по размерам и предназначены для охоты на тюленя. Многие из них выполнены не из

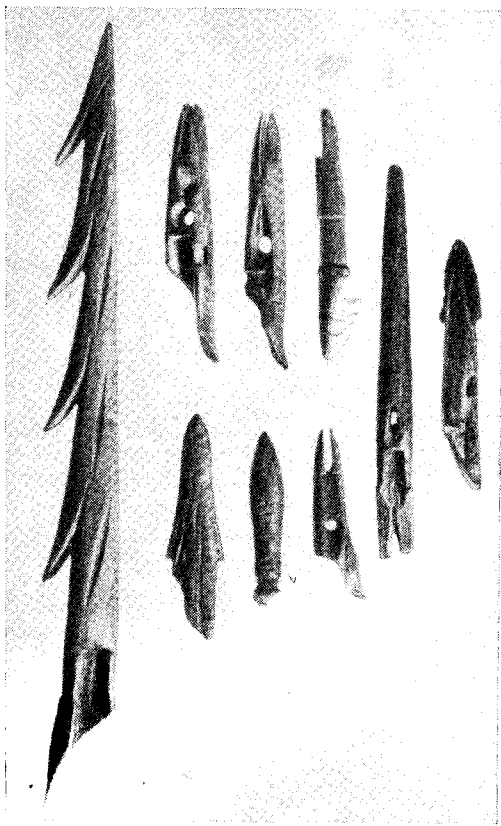


Рис. 7. Наконечники гарпунов из уэленской стоянки (крайний справа, с железным наконечником, доставлен информатором)

⁹ С. И. Руденко, Древняя культура Берингова моря и эскимосская проблема, М.—Л., 1947, стр. 107—108.

моржового клыка, как большинство наконечников, обнаруженных на ранних стадиях эскимосской культуры, а из рога. Они все просты по конструкции (рис. 7): имеют одно отверстие для лия, оснащены только концевыми копьцами. В конструкциях с открытым гнездом отверстия для пояса гнезда имеют одну прорезь. Те же наконечники поворотного гарпуна, которые не оснащены концевым копьцом, верхней своей частью сближаются с наконечниками типа туле, т. е. смыкаются по времени с поздней преисторической культурой.

Отсутствие наконечников для охоты на моржа, при очень большом количестве моржовых костей в жилище и вокруг него, убеждает в том, что жители Уэленской стоянки промышляли моржей на лежбищах. Одно из лежбищ расположено за Инчоуским мысом, в двадцати километрах от Уэлена, а второе было непосредственно рядом с поселком, на прибрежной гальке под Уэленской скалой.
