



МАТЕРИАЛЫ И ИССЛЕДОВАНИЯ ПО ЭТНОГРАФИИ И АНТРОПОЛОГИИ С С С Р

Т. В. ЛУКЬЯНЧЕНКО

ЖИЛИЩЕ СААМОВ (ЛОПАРЕЙ) КОЛЬСКОГО ПОЛУОСТРОВА КОНЦА XIX — НАЧАЛА XX ВЕКА

Саамы Кольского полуострова — самый северный из всех народов, населяющих европейскую часть Советского Союза. Саамы — коренные жители Севера. Предки их занимали в прошлом значительно большие пространства к югу, а возможно, и к востоку. Еще в XVII в. на территории Карелии, к северо-западу от Онежского озера, были известны саамские поселения — так называемые «лопские погосты», находившиеся на землях бывшей Вотской пятины, одного из владений Великого Новгорода¹. С продвижением карелов на север лопари были постепенно вытеснены с этих земель. Но еще в середине XVIII в., как можно судить по сохранившимся от того периода рукописным картам², в Северной Карелии существовало два лопарских погоста (постоянных поселения) — Орьезерский, на р. Чумче, к западу от Ковдозера, и Пяозерский, на юго-восточной оконечности Ругозера.

Документы более позднего времени отмечают расселение саамов уже только в пределах Кольского полуострова³. В конце XIX — начале XX в. саамы занимали почти весь Кольский полуостров, за исключением части Терского берега⁴ — от Кандалакши до р. Пялицы, где преобладало русское население. Численность саамов по переписи 1926 г. составляла 1,7 тыс. человек.

В настоящее время большая часть саамов живет к востоку от Кировской железной дороги, в Ловозерском районе, а также в Кольском районе и на территории Енского сельсовета (подчинен г. Кировску) Мурманской области РСФСР. Численность саамов по переписи 1959 г. — 1,8 тыс. человек.

В конце XIX — начале XX в. саамы вели полукочевой образ жизни, который определялся их основными хозяйственными занятиями: оленеводством, рыболовством и охотой. Материалы Приполярной переписи 1926 г. содержат интересные данные о соотношении отдельных отраслей хозяйства саамов.

¹ См. «Карелия в XVII в. Сборник документов», Петрозаводск, 1948.

² Центральный Государственный военно-исторический архив СССР, ф. 416, д. 42, 44.

³ В данном случае речь идет о саамских поселениях, которые начиная с XIX в., уже не прослеживаются нигде вне пределов Кольского полуострова. Но отдельные саамские семьи еще и в настоящее время живут в некоторых поселках Северной Карелии.

⁴ Терским называли побережье Белого моря от Св. Носа до Кандалакши.

Доходы от отраслей хозяйства в %⁵

Саамы	Число учтенных хозяйств	Оленеводство	Рыболовство	Добыча морского зверя	Охота	Животноводство	Земледелие	Прочие промыслы	Разные заработки	Служба
Оседлые	85	8,1	37,7	2,1	6,3	14,2	0,1	—	26,1	5,4
Кочевые	286	29,8	33,8	3,9	7,0	2,3	—	—	22,5	0,7

Как видно из таблицы, перепись 1926 г. зафиксировала 85 оседлых саамских хозяйств. Их составили саамы, живущие главным образом по берегам оз. Имандры и в районе Кировской железной дороги; они занимались преимущественно рыболовством и сельским хозяйством, работали на железной дороге и в лесодобывающей промышленности. У полукочевых и кочевых саамов (286 хозяйств) основное значение сохраняли оленеводство и рыболовство.

Система хозяйственных занятий саамов и связанной с нею подвижной образ жизни отразились на формировании отдельных элементов культуры, в частности на жилище, к характеристике которого мы и переходим.

Источниками для написания данной статьи послужили как литературные материалы о саамах (XVI—XX вв.), так и неопубликованные сведения: архивные и полевые. Из публикаций второй половины XIX — начала XX в., содержащих данные по материальной культуре саамов, особенно интересны работы Н. Н. Харузина, М. А. Кастрена, В. П. Верещагина, С. В. Максимова, В. И. Немировича-Данченко, Д. Н. Бухарова, С. Н. Дурылина и др.⁶ Наиболее полное описание саамов содержится в монографии Н. Н. Харузина «Русские лопари», до сих пор не утратившей своего значения, хотя, к сожалению, вопросы материальной культуры занимают в ней сравнительно небольшое место.

Большую роль в изучении саамов и, в частности, их материальной культуры сыграла экспедиция Академии наук СССР 1927—1928 гг., руководимая Д. А. Золотаревым. Сотрудники экспедиции совершили ряд поездок в различные районы Кольского полуострова, в результате которых ими было опубликовано несколько работ. Наибольшего внимания заслуживает исследование В. В. Чарнолуского «Материалы по быту лопарей»⁷.

После этого литература о саамах Кольского полуострова почти не пополнилась. Самыми поздними по времени работами, затрагивающими вопросы материальной культуры, является рукопись Н. Волкова «Саамы СССР», законченная им в 1946 г.⁸, и небольшая публикация Г. И. Анохина⁹.

Сравнительные данные по жилищу скандинавских саамов приводятся из работы О. Воррена и Е. Манкера¹⁰.

⁵ «Похозяйственная перепись Приполярного Севера СССР 1926—27 гг.», М., 1929, стр. 16—26.

⁶ Н. Н. Харузин, Русские лопари, М., 1890; М. А. Кастрен, Путешествие по Лапландии, Сев. России и Сибири, М., 1860; В. Верещагин, Очерки Архангельской губернии, СПб., 1849; С. В. Максимов, Год на Севере, СПб., 1871; В. И. Немирович-Данченко, Лапландия и лапландцы, СПб., 1876; Д. Н. Бухаров, Поездка по Лапландии осенью 1883 г., СПб., 1886; С. Дурылин, За полночным солнцем. По Лапландии пешком и на лодке, М., 1913.

⁷ В. В. Чарнолуский, Материалы по быту лопарей, Л., 1930.

⁸ Опубликована не была. Хранится в Архиве Ин-та этнографии.

⁹ Г. И. Анохин, Социалистические преобразования в материальной культуре саамов (по материалам колхоза «Тундра»), «Краткие сообщения Ин-та этнографии АН СССР», вып. XXXVI, 1962.

¹⁰ O. Vorren and E. Mancker, Lapp life and customs, London, 1962.

Заключая краткий обзор литературы, содержащей сведения о жилище саамов, следует заметить, что большинство авторов в своих работах характеризовали главным образом внешний вид жилищ (форму, характер покрытия и т. д.), менее — внутреннюю планировку и почти не касались вопросов об основных особенностях конструкции построек и терминологии.

Из неопубликованных сведений в статье были использованы рукописные карты Кольского полуострова середины XVIII в., хранящиеся в Центральном Государственном военно-историческом архиве, а также некоторые материалы личного архива В. В. Чарнолуцкого, любезно предоставившего их в наше распоряжение. Среди них особое место занимает рукопись неопубликованного перевода книги Й. Шеффера «Лапландия» (1674)¹¹.

В работе были использованы также полевые материалы, собранные нами во время поездок на Кольский полуостров в 1958, 1959, 1964 и 1965 гг. За это время удалось посетить все группы кольских саамов и собрать сведения по разным видам построек, их конструктивным особенностям и терминологии. На основании всех имеющихся в нашем распоряжении материалов у саамов Кольского полуострова в конце XIX — начале XX в. можно выделить несколько форм жилых построек.

В конце XIX в., да и в более раннее время, у всех кольских саамов была широко распространена жилая постройка, называемая в литературе вежей (по-саамски «куэт», «куэть» или «куэд», «куэдь»). В литературе и источниках, относящихся к XVII—XIX вв., жилище саамов (по-видимому, та же вежа) часто называется шалашом.

Термин «вежа» употребляется для обозначения каркасных построек, которые могли быть различными как по форме, так и по особенностям конструкции остова. К концу XIX в. вежа представляла собой, как правило, непереносную постройку из жердей, крытую древесной корой и дерном. Вежи ставились обычно на рыболовных (летних, весенних и осенних) местах. При перекочевке саамы не разрушали их, а оставляли на том же месте, чтобы воспользоваться ими на обратном пути.

В более раннее время, как можно судить по сообщениям С. Герберштейна и Й. Шеффера, саамы жили в переносных, легких постройках из жердей, покрываемых сверху берестой или оленьими шкурами¹². Документы XVI в. отмечают наличие у части саамов Кольского полуострова постоянных поселений — погостов, которые состояли, очевидно, уже из относительно фундаментальных и непереносных построек. В XVIII в., по-видимому, большинство лопарей зимой жили в погостах, где жилищами им служили непереносные постройки, крытые дерном¹³. Во второй половине XVIII в., по сообщению Й. Георги, лопари жили в шалашах, состоявших из вколоченных в землю и кверху как будто куполом сведенных столбиков, покрытых хворостом, дерном, берестой, холстом, толстым сукном, войлоками или ветхими оленьими кожами¹⁴. По сведениям Н. Я. Озерецковского, вежи или шалаша лопарей делаются из жердей, на которые настилают прутья, сплетшиеся корни и дерн¹⁵. Хотя в литературе почти нет данных о конструкции саамских жилищ XVIII в.,

¹¹ Й. Шеффер, Лапландия, Франкфурт-на-Майне, 1674, перевод с латинского В. С. Золотилова, рукопись, личный архив В. В. Чарнолуцкого.

¹² Й. Шеффер, Указ. раб., стр. 191.

¹³ Погосты были постоянными селениями саамов. Но один раз в 20—30 лет погост мог переселиться на другое место, более богатое ягелем и промысловыми угодьями. Так было с Семиостровским погостом, Сосновским и др.

¹⁴ Й. Г. Георги, Описание всех в Российском государстве обитающих народов, СПб., 1799, ч. I, стр. 7.

¹⁵ Н. Я. Озерецковский, Описание Колы и Астрахани, СПб., 1804, стр. 79—80.

можно думать, что они по своему устройству близки тем вежам, в которых жили саамы в конце XIX — начале XX в. и которые еще встречаются у них как промысловые жилища в настоящее время.

Постройки, называемые вежами, как уже отмечалось, имели разную форму: они могли быть в виде усеченного конуса или усеченной четырех-, шести- и восьмигранной пирамиды.

Форма вежи до некоторой степени была связана с особенностями конструкции ее остова. Существовало, по-видимому, несколько способов соединения основных жердей вежи, служивших опорой для всей постройки. В. Верещагин описывает следующую конструкцию саамской вежи. Несколько жердей, длиной до двух саженей каждая, втыкается в землю так, что линии, проведенные от одной жерди к другой, образуют неправильный многоугольник. Жерди ставятся наклонно, и верхние концы их почти сходятся между собой. Для соединения их вставляется маленькая горизонтальная рама, к краям которой прикрепляются концы жердей¹⁶. К этому остову прислоняются жерди, хворост, а затем вся постройка обкладывается дерном. Вежа, описанная В. Верещагиным, была шестигранной формы. Аналогичную конструкцию имели, по-видимому, и конические вежи.

Применялся и другой способ крепления основных жердей. Выбиралось четыре толстые жерди («вал-тэг», что означает «горбатые жерди»), каждая длиной около 2 м, и на одном конце у них делалось по небольшому отверстию. Затем эти жерди втыкались в землю наклонно в предполагаемых углах постройки, и верхние концы их перекрещивались парно друг с другом так, что одна пара жердей оказывалась параллельной другой. Через отверстия в верхних концах пропускали пятую горизонтальную жердь «сув-мур», что значит «дымное дерево», которая скрепляла весь остов. Для более прочного скрепления каркаса жерди «вал-тэг» соединялись параллельно «сув-мур», но несколько ниже, еще одной или двумя горизонтальными жердями — «сув-лувд».

При такой конструкции остова вежа напоминала четырехгранную пирамиду. В конце XIX — начале XX в., как свидетельствуют полевые материалы, эта конструкция была, по-видимому, основной и наиболее распространенной. Причем в типе этой постройки выявляются определенные различия между западными и восточными районами полуострова.

На западе, у бабенских, вороньинских, ловозерских и других саамов, преобладала, по-видимому, вежа, совпадающая с описанной выше. Покрытие ее состояло обычно из прислоненных наклонно к остову вплотную друг к другу жердей («мур»), березовой, сосновой или еловой коры («кыр») и дерна («лывнь»), к которому, для его большего укрепления, приставлялось еще несколько жердей. Наверху постройки оставляли небольшое отверстие для выхода дыма («рех-пень»).

В восточных районах зафиксирована несколько иная вежа. Она сохраняла описанный выше основной принцип крепления каркаса, состоявшего из четырех наклонных жердей «вал-тэг» и горизонтальной жерди «сув-мур», и ту же пирамидальную форму. Но в ее основании лежал небольшой сруб из горбыля или тонких бревен в два-три венца, углы которого скреплялись обычно рубкой в лапу. На верхний венец укладывали один ряд поставленных на ребро досок («лывт»). На это основание ставился остальной каркас жилища, причем нижние концы жердей «вал-тэг» упирались в доски «лывт» боковых стенок сруба, на некотором расстоянии от его углов¹⁷. В современной веже семиостровских саамов (на р. Варзине) бревна сруба заменены поставленными на ребро досками.

¹⁶ В. П. Верещагин, Очерки Архангельской губернии, СПб., 1849, стр. 54—55.

¹⁷ Личный архив В. В. Чарнолуцкого, Материалы по жилищу терских саамов, 1927 г.

Первым слоем покрытия служили не жерди, как в первом случае, а доски, которые образовывали четыре наклонные по отношению к центру стены жилища. Для поддержания досок на передней и задней сторонах каркаса (т. е. со стороны входа и напротив) прибывались дополнительные жерди, которые шли от сруба к жерди «сув-мур». На одной из них, в частности, держалась также входная дверь.

Доски покрытия клали, отступя примерно полметра от вершины, где оставлялось отверстие для выхода дыма. Сверху укладывали несколько горизонтальных рядов, а в нижней части доски ставили стоймя, упирая их концами в сруб. Доски покрывались несколькими слоями бересты, на которые настился дерн. Вся постройка немного (на 15—20 см, т. е. примерно на один венец) углублялась в землю¹⁸.

Подобная вежа была распространена, по-видимому, у иоканьских, лумбовских, каменных саамов, объединяемых одним общим названием «терские» и у саамов семиостровских.

Саамские вежи бывали, по-видимому, разных размеров, но в среднем их площадь составляла около 3×3 м. Постройка эта имела две двери. Одна из них («укс»), служившая входом в жилище, устраивалась в южной стене. Ее делали из досок, обычно на железных или деревянных петлях, но иногда применяли также кожаные или роговые петли. Открывалась она наружу и благодаря своему наклонному положению сейчас же захлопывалась, что способствовало большему сохранению тепла в жилище. В вежах у восточных саамов входная дверь устраивалась над венцами сруба, которые образовывали при этом довольно высокий порожек. Снаружи, перед дверью, для защиты от ветра часто устраивалось небольшое прикрытие из полотна или развешанного на балках брезента. Иногда с этой же целью делали перед дверью небольшой шалаш из нескольких палок, переплетенных хворостом¹⁹. В некоторых случаях перед входом в вежу сооружалось нечто вроде сеней из снега, который становился при этом очень твердым и хорошо выполнял свое назначение²⁰.

В стене, противоположной входу, находилась другая, маленькая дверь («побасс-укс»). Эта дверь, как и вся задняя, обращенная на север сторона жилища, считалась священной. Через нее проходили охотники и рыболовы, отправляясь на промысел. Через нее же они, возвращаясь домой, проносили в жилище свою добычу — дичь, мясо убитых животных (в том числе диких оленей), улов рыбы. За этой дверью, на некотором расстоянии от жилища²¹, располагалось семейное святилище Тора²². По описанию И. Шеффера, оно представляло собой деревянное сооруже-

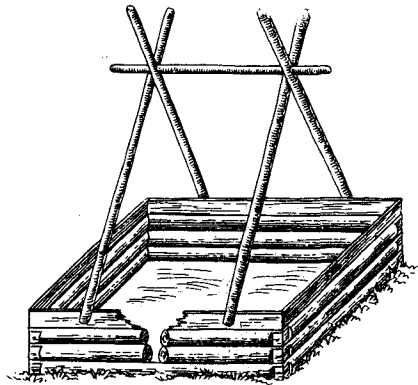


Рис. 1. Каркас вежи в восточных районах Кольского полуострова

¹⁸ В. П. Верещагин, Очерки Архангельской губернии, стр. 54—55.

¹⁹ Ф. Г. Иванов-Дятлов, Наблюдения врача на Кольском полуострове, Л., 1928, стр. 31.

²⁰ Н. Дергачев, Русская Лапландия. Статистический, географический и этнографический очерки, ч. III, СПб., 1869, стр. 4—5.

²¹ И. Шеффер определяет это расстояние как дальность полета дротика (см. И. Шеффер, Указ раб., стр. 107).

²² Тор — бог грома у лопарей.

ние наподобие большого стола на ножках, высотой около трех локтей; на нем были расставлены идолы. Этот стол, а также дорожку к нему от жилища, украшали березовыми и сосновыми ветками. Здесь лопари совершали свои жертвоприношения. Женщинам проходить через дверь пбасс и вообще ходить позади жилища не разрешалось²³.

Материалы конца XIX—XX в. почти не содержат упоминаний об устройстве саамами в своих вежах двери пбасс. Однако на месте этой двери саамы стали делать небольшое окно («йккен»), затягивая его рыбьим пузырем. Это окно, по-видимому, уже не было связано с религиозными представлениями и действиями, а служило для освещения. В современных вежах, которые еще используются саамами в качестве промысловых жилищ, таких окон нет.

В центре вежи устраивался круглый очаг «тол-сай» (тол — огонь, сай — место), служивший для обогрвания жилья, освещения и для варки пищи. Огонь в тол-сай горел почти непрерывно. Место очага обкладывали большими камнями. Сверху к очагу спускалось несколько цепей с крюками на концах («аввель»), на которых подвешивались над огнем котлы и чайники.

О способах закрепления наверху цепи-аввеля в литературе почти нет сведений. В современных вежах аввель имеет на верхнем конце такой же крюк, как и на нижнем, и зацепляется им за горизонтальную жердь сув-мур. В. В. Чарнолуским в 1928 г. был зафиксирован другой способ, сходный с тем, который применяют в своих чумах самодийские народы (ненцы, нганасаны). Он заключается в следующем. В середине вежи, перед очагом и за ним, вколачивалось в землю два столба, к которым на уровне примерно 1 м от земли с той и с другой стороны приколачивались две горизонтальные параллельные друг другу планки. Сам аввель представлял собой деревянную палку с железным крюком на нижнем конце. На верхнем ее конце делали несколько сквозных отверстий, в одно из которых вставляли небольшую палочку. Затем аввель подвешивали над очагом так, что он находился между горизонтальными планками, а верхняя его палочка, лежащая поперек планок, удерживала аввель в висячем положении. Пропуская палочку в разные отверстия, сделанные в верхней части аввеля, можно было регулировать высоту его положения над огнем.

По обе стороны от очага находились жилые половины («луайд»). Они устилались березовыми и еловыми ветками («куйтцев»), поверх которых клались олени шкуры, служившие постелями («туэль»). Часть вежи между очагом и входом («кйтта») служила местом для различных женских занятий (обработки шкур и пр.). Здесь же во время родов находилось ложе роженицы.

Задняя часть вежи, за очагом, считалась священной. В ней находилось так называемое чистое место («лыпс»), огороженное с трех сторон поставленными на ребро досками («полт», «пйр-веть»). Здесь саамы хранили запасы пищи, посуду и прочую утварь, для чего на задней стене постройки делали небольшие полочки из досок («йльте»). Сюда же ставили икону. В более ранние времена саамы, по-видимому, хранили здесь своих идолов, различные амулеты и другие семейные сокровища. Переступить границу «чистого места» и даже наступать ногой на поставленные доски не разрешалось. Однако постепенно запреты, связанные «с чистым местом», ослабевали. Так, уже в 1927 г. В. В. Чарнолуцкий наблюдал, как молодая женщина-лопарка беспрепятственно сидела на доске полт.

²³ И. Ш е ф ф е р, Указ. раб., стр. 107—108, 193—194.

В настоящее время в этой части вежи (за очагом) держат запасы пищи и посуду. До сих пор сохраняется обычай огораживать это место досками, за которые живущие в веже лопари, особенно женщины, предпочитают не переступать. Но вместе с тем почитание «чистого места» и представление о нем у саамов, безусловно, проявляется сейчас гораздо слабее.

Вдоль задней стены вежи как раньше, так и теперь, на уровне полуметра от земли, от одной жерди «вал-тэг» к другой тянется горизонтальная жердь «олк» (по-русски грядка), на которой развешивают для просушки сырую одежду и обувь.

Распределение мест в веже между членами семьи было следующим. Если в веже жила одна семья, то наиболее почетное место хозяина, главы семьи, находилось на правой от входа жилой половине, около «чистого места», за ним следовало место хозяйки. На левой половине располагались дети, а также работники, если таковые имелись. У И. Шеффера есть упоминание о том, что взрослые дочери спали иногда на половине родителей, рядом с матерью²⁴. Гости сажали на место хозяина, который соответственно передвигался ближе к выходной двери.

Если в веже проживало две семьи, то одна из них занимала левую «луайд», а другая правую. В каждой из половин хозяин располагался около «чистого места», за ним — хозяйка, а за нею, почти у двери, находились дети и работники.

Вежа, как уже говорилось, была когда-то, по-видимому, основным жилищем саамов, широко распространенным по всему Кольскому полуострову. С появлением у саамов на местах зимних поселений срубных построек вежа приобретает характер летнего промыслового жилища и сооружается главным образом у рек и озер, на весенних, летних и осенних местах. Именно таково было назначение саамской вежи в конце XIX — начале XX в.

Уже в конце XIX в. вежа не была единственным летним жилищем. Например, как свидетельствует сообщение Д. Н. Бухарова, относящееся к 1883 г., летний погост пазрецких лопарей, расположенный у церкви св. Бориса и Глеба, состоял из 11 рубленых избушек, крытых дерном²⁵.

В 1920-х гг., ко времени работы на Кольском полуострове экспедиции под руководством Д. А. Золотарева, вежи строили уже редко. Так, мотовские лопари, живущие на северо-западе Кольского полуострова, летом жили не в вежах, а в маленьких, рубленых из тонких бревен однокамерных избушках «тупах» или в своеобразных однокамерных постройках с окном, обложенных со всех сторон дерном и торфом и с пристроенными сенями²⁶. Утратила вежа свое значение и у саамов, населяющих восточную часть Кольского полуострова. В. В. Чарнолуцкий, работавший в 1927 г. среди терских саамов, не обнаружил вежи ни у иоканьгских, ни у лумбовских лопарей.

К концу 1920-х гг. еще продолжали жить в вежах на летних местах каменские саамы (по берегам р. Поной и прилегающим озерам)²⁷. Сосновские и семиостровские саамы на осенних стоянках также имели вежи, одну из которых на берегу Енозера видел и описал в 1927 г. В. В. Чарнолуцкий²⁸.

На западе Кольского полуострова к концу 1920-х гг. в вежах еще

²⁴ И. Шеффер, Указ. раб., стр. 194—195.

²⁵ Д. Н. Бухаров, Поездка по Лапландии осенью 1883 г., стр. 8—11.

²⁶ Д. А. Золотарев, На Западно-Мурманском побережье летом 1928 г., «Кольский сборник», Л., 1930, стр. 7.

²⁷ В. В. Чарнолуцкий, Указ. раб., стр. 45; Ф. Г. Иванов-Дятлов, Указ. раб., стр. 18.

²⁸ В. В. Чарнолуцкий, Указ. раб. стр. 43.

жили кильдинские саамы, расселявшиеся на лето для семужьего лова по Восточному берегу Кольского залива, а также пулозерские саамы, летние места которых находились на озерах, недалеко от погоста²⁹. Сохранялись вежи в качестве летних промысловых жилищ и у вороненских саамов (недалеко от Териберки)³⁰.

В настоящее время вежа иногда используется еще как летнее промысловое жилище, например, у саамов Ловозера, дер. Ивановки (бывшие



Рис. 2. Лопарская вежа (западный вариант) на берегу Ловозера. Фото автора, 1964 г.

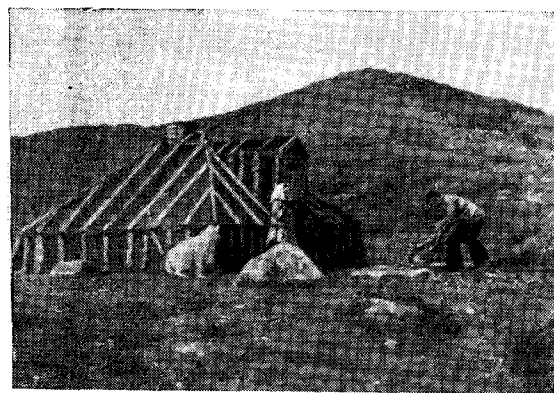


Рис. 3. Современная вежа (восточный вариант) на реке Варзине. Фото автора, 1965 г.

каменские, с. Варзина (бывшие семиостровские) и некоторых других. Современные вежи отличаются, по сравнению с вежами конца XIX — начала XX в., рядом нововведений. Так, в некоторых из них открытый очаг заменен железной или кирпичной печью с трубой, устроен дощатый пол («шелд»), а для покрытия вместо дерна используются доски и толь. Однако в очень недалеком будущем вежа, по-видимому, совершенно выйдет из употребления и будет заменена другими, более совершенными видами жилья.

В конце XIX в. распространенной формой жилища у саамов была также рубленая постройка, называемая у кольских лопарей «пыртом», а у скандинавских — «тупой». Последнее название часто употреблялось и кольскими лопарями. Тупа была зимним жилищем и строилась главным образом на местах зимних поселений-погостов.

Время появления срубного жилища у саамов пока не определено. Первое упоминание о срубных построй-

ках у саамов, живущих в районе оз. Имандры, принадлежит Н. Я. Озерецковскому и относится к рубежу XVIII—XIX вв.³¹ Очень возможно, что именно саамы Имандры и других близлежащих мест стали впервые строить рубленые дома. Ведь как раз через эти районы проходил, по-видимому, один из древних путей проникавших на север новгородцев, и здесь издавна сосредоточивалось русское население, которое не могло не оказать влияния на местное население края и его культуру. Одним из

²⁹ Ф. Г. Иванов-Дятлов, Указ. раб., стр. 21—22.

³⁰ В. Лебедев, К северным народам, М., 1933, стр. 33.

³¹ Н. Я. Озерецковский, Указ. раб., стр. 80.

результатов этого влияния и было, вероятно, появление срубных построек у лопарей. Этому способствовало и наличие хорошего строительного материала, так как западные районы Кольского полуострова наиболее богаты лесом.

В 1849 г. В. Верещагин, совершив поездку к кольским лопарям, отмечал, что рубленых избушек у них немного и строят они их главным образом там, где есть хороший лес, а в других местах живут больше в вежах³². Материалы второй половины XIX в. отмечают уже повсеместное распространение у лопарей Кольского полуострова срубных построек.

Саамская тупа конца XIX в. представляла собой срубную однокамерную постройку (толщина бревен от 15 до 20 см) с плоской, чуть наклонной крышей из досок, покрытой сверху дерном. Средние размеры тупы: 3 м (длина) × 3 м (ширина) × 2 м (высота).

В передней и боковых стенах (или в одной боковой стене) тупы делали по одному маленькому стеклянному, а иногда и слюдяному, окошку. Входом служила низкая дощатая дверь на деревянных петлях, перед которой часто устраивали сени — из досок или из сучьев и кольев (наподобие шалаша). В некоторых постройках были пол и потолок, сделанные из горбыля. В одном из углов тупы, направо или налево от входа, сооружался из камней, обмазанных глиной, камелек («так») с открытым устьем. От него шла широкая, суживающаяся кверху, прямая труба, выходившая в отверстие в крыше. Над огнем в камельке прикрепляли горизонтальный железный прут, от которого к очагу спускалось несколько цепей с крюками на концах («аввель»). На них подвешивали над огнем котлы и чайники, в которых приготавлилась пища.

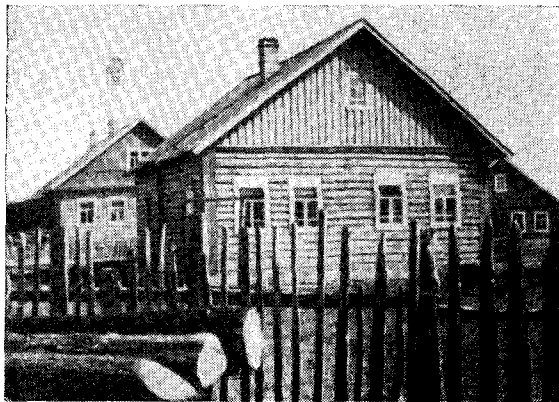


Рис. 4. Новые дома саамов в селе Ловозере. Фото автора, 1964 г.

Между камельком и передней стеной тупы, вдоль боковой стены, находилось «чистое место», где, как и в веже, на полках и просто на полу хранилась разная утварь, состоявшая зачастую лишь из одного медного котелка, нескольких деревянных ложек, чашек и ковшиков из бересты, тогда как глиняная посуда была только у зажиточных хозяев. Здесь же держали икону, и все это место было отделено от остальной части жилища поставленной на ребро доской. С одной или с обеих сторон от камелька в тупе протягивали рядки (горизонтальные деревянные жердины), служащие для просушки одежды. Вдоль стен находились нары, которые покрывали оленьими шкурами.

В тупе обычно помещалось несколько семей, иногда до 25—30 человек. На нарах около передней стены спали хозяева, затем располагались сыновья и остальные мужчины, а у самой двери, как и в веже, были места девушек. Днем на нары складывали оленью упряжь и одежду.

У наиболее зажиточных лопарей уже в конце XIX в. в зимних погостах появились русские избы, которые состояли обычно из двух половин: избы

³² В. П. Верещагин, Указ. раб., стр. 57.

с русской печью («тыюгун-турп») и тупы с камельком («таки-турп»). Эти половины чаще всего были разделены сенями, но иногда тупа пристраивалась прямо к избе. В некоторых случаях вместо тупы к избе пристраивалась холодная клеть, использовавшаяся как хозяйственное помещение или хлев для овец. Нередко рядом строили и вежу, которая при этом служила кухней.

Со временем такие постройки получили большое распространение у лопарей. Уже в 1920-х гг. все зимние погосты и некоторые летние

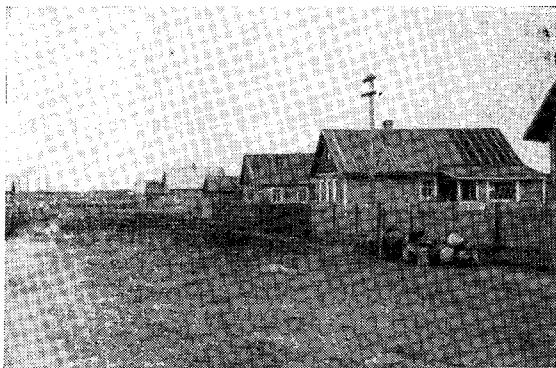


Рис 5. Новая улица в с. Ловозере, где живут саамы. Фото автора, 1964 г.



Рис 6. Кувакса рыбаков на берегу Ловозера. Фото автора, 1964 г.

состояли наполовину из однокамерных туп с пристроенными сенями, а наполовину из русских изб с пристроенными сенями и клетью (тупой). Такие постройки сохраняются у лопарей до сих пор и по своей конструкции они ничем не отличаются от жилищ русского населения Кольского полуострова и северных районов Карелии.

Следует остановиться еще на одной форме построек, которая была распространена у саамов в конце XIX — начале XX в. и встречается у них и в настоящее время. Речь идет о легкой переносной конической постройке из жердей, покрываемой парусиной — куваксой («кувас» или «ковас»). У саамов восточных районов Кольского полуострова эта постройка носит название «оадай» («уада») или «спалка» (саам. «оадай» значит «спать»), иногда же употребляется русское название «стан».

Каркас куваксы состоит из жердей («тзян-кан») длиной около 3 м, расставленных по кругу и сходящихся в вершине. Число жердей бывает различным (от 12 до 25) и зависит от размера куваксы, который определяется числом людей, живущих в этом жилище. При сооружении куваксы первоначально ставятся две или три жерди (специального названия не имеют), которые связываются у вершины веревкой. Если на конце одной из них имеется развилка, то они соединяются без веревки. К этим основным жердям приставляются все остальные. Если первые жерди соединены веревкой, то все последующие ставятся под нее.

Покрывание куваксы состоит обычно из двух кусков мешковины, брезента или парусины («салвасы»), которые привязываются к каркасу веревками. Сверху, для большей прочности, к постройке прислоняется

еще несколько жердей. Наверху оставляют отверстие для выхода дыма («рэх-пень»). Вход в куваксу устраивают обычно с подветренной стороны, а дверью служит незакрепленный край одного из салвасов.

Внутренняя планировка и названия отдельных частей у современной куваксы и вежи совпадают. В. В. Чарнолуский сообщает о несколько иной планировке, которую он наблюдал в 1927 г. у терских саамов. У них места для сна в куваксе располагались как направо и налево от входа, так и за очагом, причем эти последние считались наиболее почетными. «Чистое место» («лыпс») в этом случае находилось непосредственно за очагом³³.

Крюк для подвешивания котлов над огнем («аввель») в современных куваксах прикрепляется к перекладине, привязанной веревками к двум противоположным жердям постройки. Некоторые авторы отмечают, что этот крюк прикреплялся к вершине постройки, в том месте, где сходились жерди³⁴. Бывали случаи, что аввеля вообще не было, а около очага, наклонно, втыкали в землю палку («кйми-мур»), верхний конец которой приходился над огнем. На этот конец и подвешивали чайник или котел³⁵.

Кувакса служила саамам жилищем во время их передвижений по тундре при занятиях оленеводством, охотничьим промыслом или каких-либо других переездах. Разбивая куваксу где-нибудь в тундре летом, саамы закрывали тлеющий очаг мхом, и тогда постройка становилась своего рода дымокуром, хорошо защищавшим от комаров. В настоящее время ею иногда пользуются и рыбаки.

* * *

Рассмотренные нами материалы по жилищу выявили определенные различия в культуре лопарей западных и восточных районов Кольского полуострова, которые удалось проследить главным образом на примере основной традиционной жилой постройки саамов — вежи. В пределах Кольского полуострова выделилось два различных конструктивных варианта этой постройки. Вежа восточных районов характеризуется небольшим срубом в основании, некоторым углублением в землю и покрытием из досок и дерна. Постройки лопарей более западных районов отличаются большей легкостью, не имеют в основании сруба, не углубляются в землю.

Первый вариант вежи — со срубом — представляет собой постройку, более соответствующую лесной зоне, чем тундровой, бедной лесом, в пользу чего говорит прежде всего строительный материал, из которого она сооружается (тонкие бревна, горбыль, доски). Откуда же могло появиться подобное жилище у лопарей, издавна населяющих тундровые районы Кольского севера?

Как уже говорилось, еще в XVII в. лопари населяли гораздо большую территорию, занимая кроме тундровых районов Кольского полуострова значительные таежные пространства средней и северной Карелии. Различные условия, в которых жили обе эти группы, обусловили в какой-то мере и особенности их хозяйства и культуры. Полукочевым лопарям Карелии свойственна была в то время, по-видимому, так называемая лесная культура. Они занимались лесным оленеводством, охотой на дикого северного оленя и лося, озерным и речным рыболовством. Следует заметить, что сходная лесная культура существовала и отчасти сохраняется сейчас у лопарей, живущих в некоторых районах Швеции и Финляндии. В настоящее время, однако, многие лесные скандинавские лопари соче-

³³ В. В. Чарнолуский, Указ. раб., стр. 131, 136.

³⁴ В. Н. Львов, Русская Лапландия и русские лопари, М., 1903, стр. 33.

³⁵ Устное сообщение В. В. Чарнолуского.

тают лесное оленеводство с земледелием, а у некоторых даже преобладает последнее.

Лопари тундровых районов Кольского полуострова уже в XVII в. занимались, вероятно, главным образом тундровым оленеводством, основанном на длительных сезонных перекочевках, охотой на дикого оленя и морским и озерным рыболовством.

В настоящее время подавляющее большинство кольских лопарей можно отнести к единому культурно-хозяйственному типу — оленеводов тундры с вспомогательной ролью рыболовства³⁶. Возникает вопрос, куда же «исчезли» так называемые лесные лопари и их культура? Распространение в восточных районах Кольского полуострова, у довольно обособленной группы терских лопарей, вежи со срубом, с присущими ей особенностями построек лесной полосы позволяет допустить, что именно эти лопари и есть потомки тех лесных жителей, которые еще в первой половине XVIII в. обитали на территории Карелии. Рассказы самих лопарей подтверждают это предположение. По представлениям терских лопарей, они не являются аборигенами мест их современного расселения, а пришли сюда откуда-то с юго-запада, со стороны Варзуги. Вполне возможно, что их путь из Карелии проходил по Терскому берегу (откуда, может быть, и произошло название «терские»), через Варзугу, на Поной. Интересно, что еще в начале XX в. каменские лопари, жившие в среднем течении р. Поной и официально принадлежавшие к Понойской волости, в экономическом отношении гораздо более были связаны с Варзугой.

Вежа со срубом, как форма непереносной и довольно фундаментальной жилой постройки, вполне соответствовала системе хозяйственных занятий и образу жизни лесных лопарей Карелии, которые длительное время жили на одних и тех же местах и перекочевки которых происходили на относительно ограниченных пространствах.

Некоторое углубление этой постройки в землю, которое раньше, возможно, было большим, на величину всего сруба, приближает ее к типу полужемлянок. А, как известно, на территории Карелии в предполагаемых районах расселения лопарей Н. Н. Гуриной были раскопаны жилища полужемляночного типа. В Карелии разными авторами не раз отмечалось наличие так называемых лапландских могил или ям³⁷, которые, по преданию, были лопарскими жилищами с конусообразной или пирамидальной кровлей из дерева, камней и торфа. М. А. Кастрен отмечал сходство этих ям с жилищами лопарей безлесной части Лапландии.

Наконец, если такое жилище полужемляночного типа, каким была, по-видимому, вежа со срубом, во всех отношениях соответствовало образу жизни и культуре лесных лопарей, то вряд ли оно могло быть когда-либо распространенным у кочевых лопарей горной кольской тундры. Этому не только препятствовала каменистая почва, но, главное, противоречил весь основанный на длительных и частых перекочевках уклад жизни тундровых лопарей, не имевших, по-видимому, до XVI—XVII вв. поселений и непереносных жилищ.

Следует также добавить, что в очень сходных с описанной вежей жилищах живут еще и сейчас лопари лесных районов Швеции и Финляндии. При этом их постройки, сооруженные из деревянных планок и имеющие небольшой сруб в основании, отличаются от жилищ других скандинавских лопарей, населяющих районы горной тундры³⁸.

³⁶ Небольшая часть лопарей (села Тулома, Ена) в настоящее время почти совершенно оставила свои традиционные промыслы и занимается главным образом молочным животноводством.

³⁷ М. А. Кастрен, Путешествие по Лапландии, Сев. России и Сибири, стр. 55—56.

³⁸ Ö. Voggen and F. Mankeg, Указ. раб., стр. 78.

Другой формой жилой постройки у саамов Кольского полуострова, как было сказано, является кувакса. В. В. Чарнолуский, основываясь, по-видимому, на примитивности конструкции куваксы, считает ее наиболее архаичным видом саамского жилья и выделяет в особый тип саамских традиционных жилых построек³⁹. Здесь следует обратить внимание на некоторые черты куваксы, которые если не всегда поддаются объяснению, то заставляют по-иному взглянуть на эту форму постройки. Забегая вперед, можно сказать, что кувакса так же, как и вежа со срубом, представляет собой, по-видимому, один из элементов материальной культуры лопарей, населявших еще в XVII в. лесные районы Карелии.

Термин «кувакса», «кувас», «ковас» относится к финским языкам (ср. «ку́ала», «ку́а», «ква» — старинная жилая постройка у удмуртов), но, по-видимому, не является саамским. Саамы не считают это слово своим и перевести на русский язык не могут. В восточных районах полуострова эта постройка носит саамское название «о́адай», «у́ада» (причем там же известен и термин «кувакса»). В литературе о Кольском полуострове постройка, называемая «куйваксой», упоминается впервые в 80-х гг. XIX в. в связи с выставкой местных предметов, устроенной в Коле в 1884 г.⁴⁰ До этого времени термин кувакса нигде не встречается.

В куваксе, какой ее рисуют все наши материалы, не чувствуется определенной, издавна сложившейся традиции, связанной с этой формой жилой постройки и выражающейся в ее конструктивных особенностях, назначении отдельных частей, терминологии и т. д. Например, саамы путают число основных жердей (две-три) и не дают им своего названия. Покрытие не всегда состоит из двух салвасов — их бывает и больше. Нет и единого способа укрепления аввеля, а способ подвешивания котла над огнем на жерди «кимн-мур» подчеркивает временное, недолгое использование этой постройки под жилье. Возможно, что раньше очаг устраивался не в куваксе, а снаружи, перед входом в нее. Подобные постройки с очагом перед входом известны и у других северных народов. У кетов, например, они служили летними жилищами на местах рыбного промысла.

Во внутренней планировке куваксы также не наблюдается единой традиции. Спальные места могут распределяться двояким образом: только в боковых частях постройки (как в чуме самодийских народов) и по всей окружности жилища (как в тунгусском чуме). Терминология куваксы полностью совпадает с терминологией вежи. Ко всему этому можно добавить, что кувакса по своей конструкции очень сходна с сибирским чумом и отличается от него по существу только меньшими размерами и тем, что на ее покрытие никогда не используются оленьи шкуры.

Таким образом, кувакса обнаруживает в себе смешение ряда, по-видимому, различных по времени возникновения и характеру черт, что затрудняет выяснение вопроса о происхождении этого жилища. Но, хотя этот вопрос пока не решен, некоторые данные свидетельствуют о том, что в прошлом такая постройка была распространена только у лесных лопарей, использовавших ее как временное жилище при перекочевках.

Легкая, сравнительно мало утепленная кувакса, не имеющая покрытия из шкур, а в прошлом, возможно, и очага, в суровых условиях Севера никогда не могла служить единственным видом жилья, а существовала одновременно с другими, более фундаментальными постройками. Это, с одной стороны, противоречит утверждению об особой архаичности куваксы по сравнению с другими формами построек, а с другой — гово-

³⁹ В. В. Чарнолуский, Указ. раб., стр. 42.

⁴⁰ К. К. С л у ч е в с к и й, По Северу России. СПб., 1886, стр. 107.

рит о том, что кувакса является скорее жилищем лесной полосы, где она использовалась наряду с полуземлянкой. У тундровых же лопарей Кольского полуострова, как уже отмечалось, вряд ли до XVI—XVII вв. имелись непереносные жилища. У них была, по-видимому, распространена другая, единая форма переносной, но более утепленной постройки.

Интересно, что постройка, аналогичная куваксе кольских лопарей, характерна и для лесных лопарей Швеции и Финляндии. Причем у других групп скандинавских лопарей она не встречается⁴¹.

Постройка типа куваксы, служившая в прошлом жилищем у лесных лопарей, вероятно, довольно долгое время имела очень ограниченное распространение на Кольском полуострове. Поэтому до 80-х гг. XIX в. о ней ни разу не упоминает ни один из авторов, писавших о лопарях.

Если допустить, что предки современных терских лопарей являются выходцами из Карелии и что они принесли на Кольский полуостров остатки лесной культуры, то очевидно, что постройка, называемая куваксой, как один из элементов этой культуры, была известна вначале лишь в местах расселения терских лопарей, а потом уже распространилась по всему Кольскому полуострову. Кстати, сейчас только у терских лопарей эта постройка носит саамское название (о́адай, у́ада). И, наконец, может быть, именно в процессе своей сложной истории, за время долгого пути из Карелии на Кольский полуостров, и были утрачены куваксой некоторые самобытные черты и приобретены другие, более поздние.

В заключение следует сказать, что материалы по жилищу саамов проливают свет на их этническую историю. Выяснение ее на основании одних только материалов по жилищу, разумеется, невозможно, хотя анализ таковых и делает постановку этого вопроса вполне законной. Исследование других элементов материальной культуры подтверждает выделение среди кольских лопарей двух групп: терских лопарей, населяющих северо-восточные районы полуострова, и лопарей, живущих к западу от них. Можно также сказать, что для культуры терских лопарей характерны лесные черты. Однако приведение этих материалов не входит в задачи данной статьи.

Для решения вопроса о происхождении терских лопарей, помимо анализа материальной культуры, необходимо привлечение письменных источников, а также фольклорных, лингвистических, антропологических и археологических данных.

SUMMARY

The study of the dwellings of Lapps in the end of 19.—beginning of 20. centuries demonstrates that among the Lapps of the Kola peninsula in this period several types of dwellings were spread. Among them we may mention *vezha*, *kuvaksa*, *tupa* and *izba*.

The penetration of two latter types must be dated by a comparatively late period, probably not earlier than the end of 18.—beginning of 19. centuries. They are connected with the influence of the Russian population penetrating to the North. More ancient and traditional forms of Lapp dwellings were the constructions known under the terms *vezha* (*kuét*, *kuéd*) and *kuvaksa* (*kóvas*, *oáday*).

The study resulted in a specification of differences in the constructive peculiarities of buildings, called «*vezha*», between the Eastern and Western regions of the Kola peninsula. These different subtypes of *vezha* may be tentatively linked with two ethnic groups of Lapps; i. e. the Tundra Lapps of the Kola peninsula and the Taiga Lapps, who in the 17-th century still inhabited the northern regions of Karelia.

⁴¹ Ø. Vorren and E. Manker. Указ. раб., стр. 78.