
Г. С. МАСЛОВ

ИЗМЕНЕНИЕ ТРАДИЦИОННОГО РЯЗАНСКОГО НАРОДНОГО КОСТЮМА ЗА ГОДЫ СОВЕТСКОЙ ВЛАСТИ

*(По материалам Комплексной экспедиции
Института этнографии АН СССР)*

Рязанская область — одна из центральных русских областей. Ее историческое прошлое, этнический состав населения имели существенное значение для формирования традиционной материальной и духовной культуры. Очень интересна и культура современной рязанской деревни, в которой можно проследить сложные переплетения традиционных и новых черт. В 1960—1963 гг. Рязанским отрядом Комплексной экспедиции Института этнографии АН СССР изучалась материальная культура Рязанской области, те огромные изменения, которые произошли в ней за годы советской власти¹.

При большой общности материальной культуры населения Рязанской области (в основном южновеликорусского облика) она в отдельных местностях имела свои специфические особенности, поскольку по этнографическому и социальному составу население было неоднородным. Можно выделить как своеобразные этнографические районы северо-восточную (заокскую) часть (Мещёру), южные уезды (в настоящее время большинство из них вошли в Липецкую область) и другие. Группы бывших казенных и помещичьих крестьян, однодворцы, а также население заводских сел нередко довольно существенно отличались друг от друга по своей материальной культуре, в частности по одежде. В связи с этим при изучении современности мы обращали особое внимание на то, как происходило и происходит стирание локальных особенностей в культуре и быте разных в прошлом групп населения.

В данной статье рассматривается только народный костюм.

* * *

В Рязанской области в последние годы перед Великой Октябрьской социалистической революцией еще в значительной мере бытовала традиционная одежда, хотя степень ее распространения по разным районам,

¹ Комплексной экспедицией Ин-та этнографии АН СССР было осуществлено несколько кратковременных поездок в юго-западные и восточные районы (наименее изученную часть Рязанской области, ранее входившую в состав Тамбовской губернии). В 1960 г. в работе участвовали Н. И. Лебедева, Г. С. Маслова, И. М. Семашко, Г. В. Жирнова, Т. Б. Цвелодуб; в 1961 г. — Н. С. Полищук, Т. Б. Цвелодуб, С. П. Дмитриева, И. М. Семашко, Г. В. Носова; в 1963 г. — Г. С. Маслова, Д. М. Коган, О. Р. Будина, А. В. Сафьянова, Г. Р. Лазаршвили, художники М. М. Мечев, Г. В. Шолохова. Во всех выездах участвовал фотограф А. А. Линденберг. Маршрут экспедиции 1960—1961 гг.: Милославский район: селения Чернава, Борщевое; Ряжский район: селения Новое Еголдаево; Караблинский район: д. Пустотино; в 1963 г. — Шацкий район: селения Романовы-Дарки, Демидове; Кадомский район; селения Полтевы Пеньки, Котово, Савватьяма, Чермные, Котелипо, Сумерки, Заулки.

группам сел и даже отдельным селениям была различной; в то же время во многих уездах и волостях носили уже городской костюм из фабричной ткани моды конца XIX — начала XX в. В составе изучавшихся нами селений были такие, в которых еще до революции преобладали городские формы костюма (Полтевы Пеньки, Демидове), селения, где переход к городским формам в то время только наметился (Н. Еголдаево, Сумерки, Заулки, Чермные) и, наконец, селения, в которых бытовал только традиционный костюм (Котелино, Борщевое, Чернава, Пустотино, Романовы-Дарки). Выбор для изучения именно этих сел в значительной мере определялся задачей проследить трансформацию народного костюма в наше время, так как последний исчез не сразу и не полностью. Мы пытались выяснить и те условия, которые содействовали переходу к городской одежде или сохранению традиционной.

В комплекс женской традиционной одежды в исследованных селениях обязательно входила понева. Этот комплекс был нескольких вариантов. 1. В Кадомском районе (бывшие Темниковский и Елатомский уезды Тамбовской губернии) носили тяжелую красную полосатую (в ряде мест синюю) «поньку» — поневу, одевавшуюся на рубаху с косыми «ластовицами» (поликами), холщевый нагрудник («насовчик», «навершник») и сложный головной убор с «рогатой» кичкой и ширинкой (или платком). 2. Более поздний комплекс (того же района) состоял из красной клетчатой поневы («клятушки») и рубахи с косыми или прямыми ластовицами, холщевое или ситцевое нагрудника и повойника. 3. Для более западных из исследованных селений характерна синяя клетчатая понева, носившаяся с рубахой с косыми или прямыми поликами, и шерстяной туникообразный нагрудник «шушка» (Борщевое, Чернава), «шушпан» (Еголдаево), «ярмяг» (Романовы-Дарки). Для всех вариантов женского комплекса было характерно обилие украшений из бисера и птичьих перьев, а также плетеная обувь — лапти русского или мордовского типа.

По нашим материалам наиболее резко выделяются три периода в развитии народной одежды в советское время. 1. 1917—1920-е гг. до начала 1930-х гг. 2. Период с 1932—1933 гг. до начала 1940-х гг. 3. Послевоенный период, который подразделяется на два этапа: а) со второй половины 1940-х гг. до середины 1950-х гг. и б) с середины 1950 гг. по 1960-е гг. Еще в годы революции отход от традиционных форм проходил весьма бурно. Это отметили Б. А. Куфтин и Н. И. Лебедева², исследовавшие рязанский народный костюм в начале 1920-х гг. В связи с этим Н. И. Лебедева призвала изучать традиционную одежду, собирать ее в музеи³. В 1920-е гг. во многих селениях традиционный костюм уже исчез, в некоторых — видоизменился, стал менее сложным. Процесс этот, наметившийся еще до революции, заметно усилился. В селениях Сумерки, Черемные распускали старинные тяжелые поньки — «синятки» и ткали из них более легкие «поклетки», или «клятушки» (клетчатые поневы). Из одной синятки получалось две «поклетки — поневы в красную и синюю клетку (которые обычно надевали «по горю», «по печали»). Рубаху с косыми поликами все более вытесняла рубаха с прямыми поликами, а кое-где появилась рубаха на кокетке (д. Котово), которая, однако, в Рязанской области не получила такого широкого распространения, как в более северных областях. Женщины отказывались от тяжелых, сложных головных уборов, состоявших из 10—12 частей, заменяя их сравнительно легкими «повойником» и «сборником» (из покупной ткани), вме-

² Б. А. Куфтин, Материальная культура русской Мещеры, М., 1926, стр. 5—6; Л. И. Лебедева, Материалы по народному костюму Рязанской губернии, Рязань, 1929, стр. 4.

³ Н. И. Лебедева, Указ. раб., стр. 4.

сто «рогов» подкладывали валик — так называемый жегудок, но принцип обязательного закрывания волос замужней женщиной еще сохранялся. В эти годы резко сократилось применение бисера и перьев для украшения, чаще стали использовать стеклярус, а особенно — дутые блестящие бусы («светлые») елочного типа.



Рис. 1. Современная праздничная одежда пожилых женщин:
а — с. Романовы Дарки, Шацкий район; *б* — д. Сумерки;
в — д. Заулки; *г* — с. Савватъма, Кадомский район, 1963 г.

Большие изменения происходят в одежде молодежи. В конце 1920-х гг. на смену белым холщевым туникообразною покрою девичьим «сараханам» (с. Котелино), поневам (с. Романовы-Дарки)⁴ и т. д. приходит сарафан из фабричной ткани. Молодые замужние женщины надевали его только до появления первого ребенка и лишь по «годовым» праздникам. В Борщевом, Чернаве, Новом Еголдаеве — сарафан — «шубка»

⁴ В с. Романовы-Дарки девушки надевали поневу на троицу в год наступления половой зрелости. В других селах поневу носили только замужние женщины, надевая ее накануне свадьбы — на девешник.

ахлся косоклинным из китайки; в Полтевых Пеньках, Сумерках, Заулках, Чермных шили прямой соборенный сверху сарафан на лямках. Сарафан, не получив широкого распространения, был заменен домотканой юбкой, одевавшейся поверх рубахи. Ткали ее из шерстяной разноцветной пряжи, в полоску, клетку и без узора. В селениях Саватьяма, Котово она называлась «сукман», «сукманка». Носили ее как верхнюю, но в праздник поверх нее надевали ситцевую юбку. Весьма своеобразно»

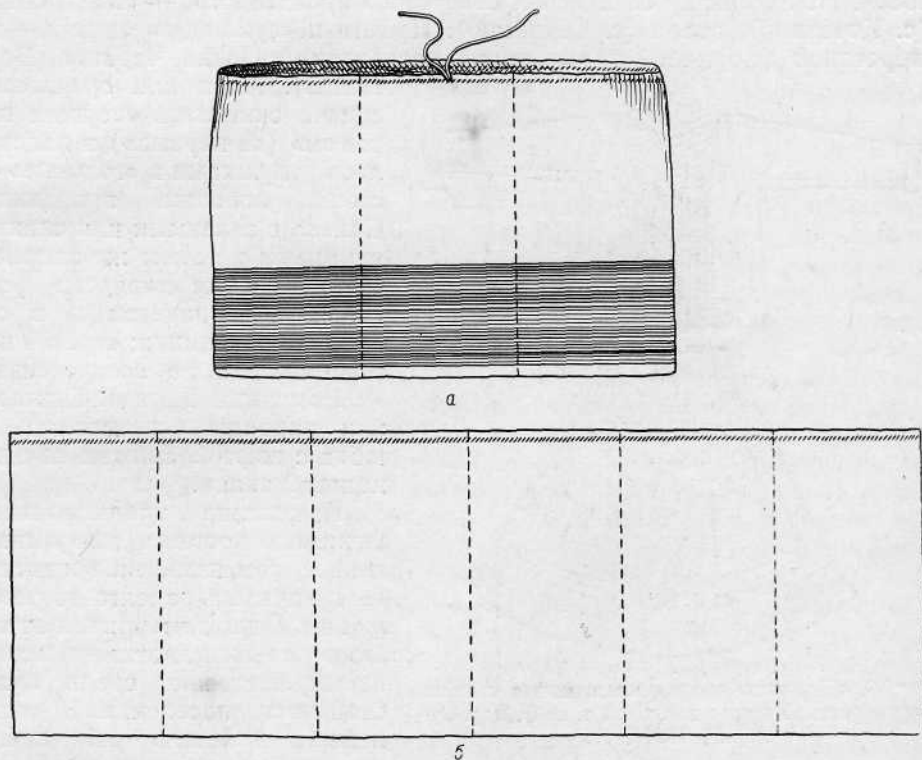


Рис. 2. Юбка девичья: а — общий вид; б — раскрой. Село Борщевое, 1930-е гг.

была девичья юбка, бытовавшая в 1920—1930-е гг. в с. Борщевом. Шили ее из ярко-оранжевой шерстяной домотканой материи. По расположению* полотнищ и продернутому гашнику (шнуру) (вместо пояса) она напоминала поневу. В ней повторялся привычный населению покроем поневы.

Юбки-сукманки другого происхождения: они связаны с городской модой, хотя и на них иногда переносили отдельные детали, характерные для поневы. Изготовление юбки (сукманки) из домотканой «свойской» материи в значительной мере объяснялось трудностью приобретения фабричных тканей, нехваткой промышленных товаров в деревне в период гражданской войны и интервенции. В эти годы домашнее ткачество и окраска тканей повсеместно усилились. В тех селах, где уже носили городское платье, стали шить его (юбку, кофту, фартук и др.) из домашней пестрядинной ткани (льняной или конопляной) с узорами в полоску,, мелкую или крупную клетку, в 2—3 и более цвета. Эти ткани очень красивы, хотя и тяжелы по сравнению с фабричными.

Однако уже с середины 1920-х гг. фабричные ткани, галантерея снова: поступают в деревню. В 1920—1930-х гг. в селениях, где преобладал традиционный костюм, распространяется «снизка», или «пара», «парочка».-

Это комплекс одежды, некоторые части которого шиты из одинаковой фабричной материи, например, рукава рубахи и «занавеска» (передник) (селения Чернава, Борщевое), «навершник» (с рукавами) и передник «запон» (деревни Сумерки, Заулки).

Снизка появилась еще в предреволюционный период, но тогда ее шили из кумача, «кубового» ситца (с цветочным узором по темно-синему фону), «француз» — ситца с узором по красному фону. В 1920-е—1930-е гг. на снизку шли ткани советского производства — ситец, сатин (с. Котелино), атлас (с. Секирино). Носили и «суконные» снизки — из шерстяной фабричной ткани ярких расцветок (селения Чернава, Борщевое). Алая или оранжевая снизка считалась «первым нарядом» («в первых») и надевалась девушками в «годовые» — самые большие праздники. Снизка с зелеными «ли синими оукавами и таким же запоном была «вторым нарядом» («во вторых») и надевалась в остальные праздники; «третий наряд» носили по воскресеньям (с. Романовы Дарки). Снизкой, или парочкой, называлась и юбка с кофтой, шитые из одинаковой ткани.



Риг 3. «Парочка» праздничная: кофта и юбка (из шерстяной ярко-малиновой ткани). Дер. Сумерки, 1930-е гг.

Изменение традиционного мужского костюма шло интенсивнее, чем изменение женского, и началось задолго до революции. Одной из причин этого было развитие отходничества преимущественно среди мужской части населения. В дальнейшем война и революция, длительные отлучки в города

для работы, учебы и ряд других причин ускорили сближение сельской мужской одежды с городской. Но в период гражданской войны она шилась также из «свойской» ткани: мужские рубахи и штаны («порты») изготовляли большей частью «конопные» и сами красили. Вместе с тем мужчины приносили с военной службы одежду военного и полувоенного образца (брюки галифе, гимнастерку, буденовку и проч.), причем носили в деревне преимущественно служащие, советские и партийные работники.

В крестьянских семьях в эти годы в качестве свадебной была модной холщевая или миткалевая рубаха-косоворотка прямого покроя, расшитая по вороту и груди техникой креста или тамбуром, в прошлом здесь не распространенными. Такую рубаху невеста готовила жениху «на посад» (с. Романовы-Дарки). Рубаха с отложным воротником появилась уже в 1920-е гг., но широко распространилась в 1930—1940-е гг. (в с. Романовы-Дарки нам показали свадебную мужскую рубашку 1930-х гг. — косоворотку с отложным воротником).

Верхняя одежда в 1920-е — начале 1930-ых гг. шилась портными — своими и пришлыми. Костеневские, демидовские портные (Шацкий район) и из других сел издавна ходили по деревням Кадомского, Шацкого и других районов. Шили овчинные шубы, тулупы, суконные зипуны,

свиты или халаты, летние женские «панитки» из редкой шерстяной коричневой ткани (с. Котелино), «ярмаги» (с. Полтевы Пеньки), которые в то время еще носили. Поддевки не были широко распространены в исследованных селах, особенно в восточной части области. Здесь в большом ходу была так называемая картышка, короткая черная суконная одежда, сшитая в талию. Возвращавшиеся в деревню красноармейцы носили шинели, но нередко красили их и перешивали на картышки.

Большую роль в распространении городских покров мужской и женской одежды сыграла организация в сельских центрах пошивочных мастерских. В некоторых селах были созданы школы кройки и шитья (например, в с. Полтевы Пеньки такая школа работала в течение трех лет с 1927 г.).

В 1930-е гг. происходят новые сдвиги в быту исследованных нами сел. С обобществлением единоличных хозяйств резко сокращается домашнее ткачество (там, где оно еще было), что оказало влияние и на одежду.

Еще более существенные перемены в одежде были вызваны изменениями во всем бытовом укладе деревни, усилением связей с городом. Молодые женщины, которые еще недавно ходили в поневах и обязательно закрывали волосы, стали носить юбки и кофты; многие открывали волосы и вместо прежней прически из двух кос, уложенных под повойником, делали пучок. Девушки-комсомолки повязывали красные платочки. Эти перемены происходили в селах Романовы-Дарки, Чермные, Новом Егоддаеве, деревнях Сумерки, Заулки и других. С исчезновением многих старых обычаев постепенно исчезала и традиционная одежда, которая играла в них известную роль. Еще в 1920-е гг. в Кадомском районе было принято, чтобы невеста накануне свадьбы — на девичнике «вопила» и была при этом обязательно в поневе (и «кружавнике»), которую накидывал на нее мальчик — брат или сосед. Поневу надевали и после свадьбы, хотя венчалась невеста в городском платье — юбке и кофте. В с. Романовы-Дарки в обычае было венчать в верхней одежде; иногда на невесту одевали несколько ярмягов, несмотря на жаркое время, что, по-видимому, имело апотропейное значение, так же как и закрытие невесты платком или полотенцем. Эти обычаи с изменением самого свадебного обряда в 1930-е гг. ушли в прошлое.

Переход к городской одежде — юбке и кофте (свободно спущенной поверх юбки) вызвал изменение всего комплекса женской одежды. Установилось четкое разделение ее на платье и белье, чего не было в традиционном костюме (рубаша играла роль нательной и выходной одежды одновременно).

Характерны для женской парочки из фабричной материи украшения аппликацией из разноцветной ткани. На груди кофта делалась «выразная» — нашивались полоски разноцветной ткани, а на юбку нашивалась «накладка» из цветных полос. Аппликацию нужно рассматривать как замену прежних украшений тканым узором и вышивкой. С парочкой в некоторых селениях одевался и повойник, взятый из традиционного комплекса. Праздничный повойник стали обильно украшать «дутыми пронизками» (бусинами елочного типа) и разноцветными лентами, которые спускались сзади («крылья»). Дутые пронизки носили и как ожерелье.

Степень изменения женской одежды молодого и среднего поколения была разной в исследованных селениях. Медленнее всего переходили к городской одежде жительницы сел Чернава, Борщевое. Большинство старых женщин придерживалось традиционной одежды почти во всех изучаемых нами селах (за исключением Демидове, Полтевы Пеньки).

В незначительной степени бытовало и ткачество. Некоторые колхозы сеяли лен и коноплю и за обработку их выдавали колхозникам на трудодни известный процент волокна (д. Заулки). Отдельные колхозники сами сеяли лен или коноплю на своих приусадебных участках. У женщин до сих пор хранятся поневы и наверхники, вытканые 25—30 лет тому назад (селения Чермные, Котелино).

Мужская одежда 1930-х гг. почти не связана с традиционным костюмом. Традиционной можно считать лишь косоворотку, шившуюся из фабричной ткани, ее носили пожилые люди. Широко в это время распространился пиджак (ранее он встречался редко и шили его большей частью из дотканины). Только в 1930-х гг. повсеместно распространяется кепка. Изменились фасоны верхней одежды. Суконные картыши и халаты, овчинные шубы «с борами» остаются лишь у стариков. Все более распространяется короткая одежда прямого покроя из сукна и овчины.



Рис. 4. Праздничная одежда женщин в 1930-е гг. (в комплект входят: кофта, юбка, запон, повойник)

Перестройка всей социальной и экономической жизни деревни сказалась и на одежде; исчезают резкие различия в одежде разных социальных слоев крестьянства, проявлявшиеся еще довольно значительно в 1920-е гг.; возрастает обеспеченность одеждой колхозных семей, особое внимание уделяется детской одежде. Резко меняется обувь: в 1930-х гг. выходят из широкого употребления лапти, которые до революции и еще в 1920-е гг. были основной обувью жителей большинства исследованных нами селений. Широко используется кожаная обувь, но особенно большое распространение приобретает резиновая — галоши, тапочки. Галоши с вязаными чулками становятся обычной обувью женщин среднего и старшего поколений. Распространяются валенки, ставшие повседневной зимней обувью. Следует отметить, что до революции валенки в Рязанской губернии носили лишь наиболее зажиточные крестьяне. Еще в 1920-е гг. валенки были не у всех и одевались только в воскресный день в церковь.

Великая Отечественная война тяжело отразилась на жизни деревни. Возникли затруднения в приобретении одежды и тканей. Население в эти годы использовало прежние запасы одежды, которую молодые уже не носили. Белые шерстяные или полшерстяные яряги (с. Романовы Дарки) и шушки (с. Чернава, с. Борщевое) перешивали на «костюмчики» — юбку с жакетом. Перешивали также парочки или низки из фабричной ткани. Влияние военного времени сказалось в проникновении в деревню некоторых видов одежды военного образца. В эти годы распространяется короткая ватная простеганная «тужурка», или «фуфайка», вытеснившая у старшего поколения картыши и широко бытующая в настоящее время у людей разного возраста как будничная, рабочая одежда для холодного времени.

В послевоенные годы ткачество совсем сошло на нет. Сейчас женщины если и ткнут, то только половки (с основой из бумажной фабричной пряжи и утком из полосок фабричной ткани). Лен и конопля вообще-

не входили в те годы в планы посевов большинства колхозов, которые мы посетили. Перестали сеять их и на приусадебных участках⁵.

С середины 1950-х гг. с развитием колхозного производства, ростом благосостояния населения начинается новый этап в истории костюма обследованных селений. По широте использования современных фабричных тканей, по покрою он все более приближается к одежде современного города. Характерная особенность этого времени — широкое внедрение готовых изделий, особенно верхней одежды и белья. Большое применение находит трикотаж (бумажный, шелковый). Существенно меняются требования, предъявляемые к одежде. Исчезло, например, недоброжелательное отношение к тому, что девушки носят шаровары, а иногда и брюки. Теперь не считается обязательным, чтобы замужние женщины закрывали волосы. Но среди пожилых и старых женщин еще держится мнение, что «в развязку (т. е. без платка) на улицу не выйдешь».

Комплекс костюма, состоящий из юбки с кофтой, характерный для конца XIX — начала XX в., оказался весьма устойчивым. Пожилые женщины долго не признавали других фасонов. Лишь в конце 1950-х — в 1960-е гг. они стали шить цельные платья. В наше время платья распространены не только среди молодежи, но и у пожилых (д. Сумерки, с. Чермные и др.). Шьют их прямыми или расклешенными с поясом. Девушки следуют модным фасонам: носят более короткие платья, летом — открытые; распространены также пестрые цветные юбки с блузками. Молодые люди носят костюмы современных покровов, узкие брюки. Промысел бродячих деревенских портных прекратился. Большое значение имеют пошивочные мастерские в крупных сельских и районных центрах. Мастерская, например, г. Кадомы выезжает в села для обслуживания колхозников (в Полтевы Пеньки и другие). Имеются в селах и свои местные портнихи, а также шьют сами колхозницы. В каждом доме теперь есть швейная машинка, которая еще в 1920-х гг. здесь была большой редкостью. Промышленные текстильные изделия, обувь приобретаются не только в сельских магазинах и районных центрах, но и в Москве, Рязани, их присылают в деревни родственники, живущие в городах. В составе почти каждой семьи имеются лица, работающие или учащиеся в других областях Союза. Общение с ними тоже в определенной степени влияет на одежду.

Круг лиц, носящих традиционный костюм, сейчас очень ограничен. У мужчин он полностью исчез и сохраняется только среди женщин. Постоянно традиционную одежду носят лишь некоторые старые женщины. Таких в д. Сумерки, с. Чермные — по 5—7 человек, несколько больше их в селениях Романовы-Дарки, Заулки, Котелино. Женщины среднего возраста надевают старинную «снаряду» в редких случаях. Традиционную



Рис. 5. Повойник с «дугими пронизками» (вид сзади). Дер. Сумерки

⁵ Поневы, рубахи покупаются в тех селах, где их перестали носить. Единственным селом, где еще ткут поневы, является Чернава. Три-четыре женщины в селе, как нам говорили, ткут их из шерсти.

одежду старые люди берегут «на смерть», надевают в дни похорон, поминок, траура («по печали»).

В селениях Чернава, Борщевое, Секирино лиц, носящих традиционный костюм, гораздо больше, и это не только самые старые люди. Молодые женщины здесь тоже нередко носят поневу. Весь традиционный наряд, как правило, одевается и на невесту. В с. Борщевом на второй день свадьбы «молодая» в поневе, кокошнике с «пушками» (из гусяного пуха), повязанная куском тюля (вместо прежней ширинки или полотенца), участвует в свадебной процессии, которая с песнями и пляской обходит село. В с. Чернаве на молодую одевают поневу и шушку. Более того, в Чернаве и Борщевом еще бытует девичий традиционный костюм, что сейчас является уже большой редкостью. Его одевают на особые традиционные «годовые» праздники, на «поседки», которые здесь еще устраиваются⁶. Девичий наряд состоит из рубахи (с прямыми поликами),



Рис. 6. Одежда «молодой» на второй день свадьбы. Село Борщевое, 1960 г.

поверх которой одевается «станушка» и «подол» (т. е. вторая рубаха, разделенная на 2 части), шушка — туникообразная длинная полушерстяная одежда, дважды подпоясанная — поясом и кушаком (домашнего качества). Поверх шушки одевается еще так называемая блуза — кофта и передник с рукавами («занавеска») или без рукавов («голянка»), с «крылышками» у плеч. На шее — бисерные украшения («чепцы»), на голове — «ленка» (убор в виде обруча) с «лопасником» — лентами сзади. К ушам прикрепляются пушки. Иногда одевается «веночек» — такой же обруч на картонной основе, обшитый тканью (как и ленка), но еще украшенный куриными перьями, ярко раскрашенными.

Предпочтительной обувью при этом наряде считаются современные полуботинки на низком каблучке (в какой-то мере они напоминают прежние коты). Наряд должен подчеркивать дородность невесты. Желательно, чтоб девушка «пообширнее была», чтоб «форма была».

Традиционный наряд называется «поширокому», а городской — «поузкому».

В обычные дни девушки носят юбку и кофту. Надо сказать, что наряд «поширокому» — с шушкой и ленкой постепенно выходит из моды. Так, в 1961 г. собравшиеся на праздник в клубе девушки были одеты «поширокому», но часть их, главным образом из окончивших десятилетку, — «поузкому» — в платья (четырёх или шестиклинные с рукавами «фонариком»)⁷.

Учитывая связь национального костюма с традицией, нужно отметить и такие случаи, когда он слабо или совсем не связан с ней. Например, там, где развита художественная самодеятельность и созданы хоро-

⁶ По сравнению с прошлым поседки существенно изменились: девушки на них не прядут, как бывало раньше. Молодежь собирается в нескольких домах повеселиться, попеть, поплясать. Здесь девушки и юноши знакомятся друг с другом, выбирают будущих невест и женихов.

⁷ Полевые записи Н. С. Полищук, 1961 г., Архив Ин-та этнографии АН СССР.

вые ансамбли, местный костюм имеется у каждой участницы и используется или для выступлений (например, в с. Еголдаево, где много лет был хор народной песни), а иногда как праздничный. В 1960 г. мы наблюдали свадьбу в с. Еголдаево. Невеста была одета в платье из капрона, купленное в Москве. Гости были также в современных городских



Рис. 7. Девичий наряд «по широкому»: а — вид спереди; б — вид сзади. Село Чернава, 1960 г.

платьях и лишь женщины (не старые) нарядились в поневы и блестящие повойники с лентами. Они красочными, яркими пятнами выделялись на фоне танцующих и поющих гостей.

Традиционный костюм у старых женщин является вообще праздничным, выходным, и его одевают в дни советских праздников, в дни выборов в органы советской власти.

Современный традиционный женский костюм очень изменился по сравнению с прошлым. Рубаха встречается всех типов (упомянутых выше), но часто, если она шьется заново, упрощается: делается совсем без поликов, из фабричной современной ткани. Шьют ее с длинными рукавами, с различием верха — «станушки» и низа — «подставы», и носят, как и раньше, с «паской» — большим напуском.

Наблюдается дальнейшее разделение прежде цельной рубахи: полное отделение станушки от подставы (или подола), превращение их в самостоятельные части (надеваемые поверх цельной рубахи) и отделение рукавов от станушки. Станушка без рукавов называется «обманка» (а если шьется из атласа, то «атлас»); рукава же (узорные, тканые) прикалываются на плечах булавками (с. Чернава).

В то время как шушка в западной части области осталась прежней, насовчик или наверхник восточных районов сильно изменился. Холщевый наверхник без рукавов или с рукавами в Кадомском районе украшался тканым узором, вышивкой, кружевом своего плетения, встав-

ками кумача и т. п. Он еще бытовал в 1920-х гг., но уже тогда носили и «кумашник», «сарафан с рукавами»⁸ из кубового ситца. Современный сарафан с рукавами по покрою аналогичен кумашнику, делается также с оборкой («брыжами»), но сшит он (на машинке) из современного ситца и украшен аппликациями из кумача. Передник — занавеска, запон —

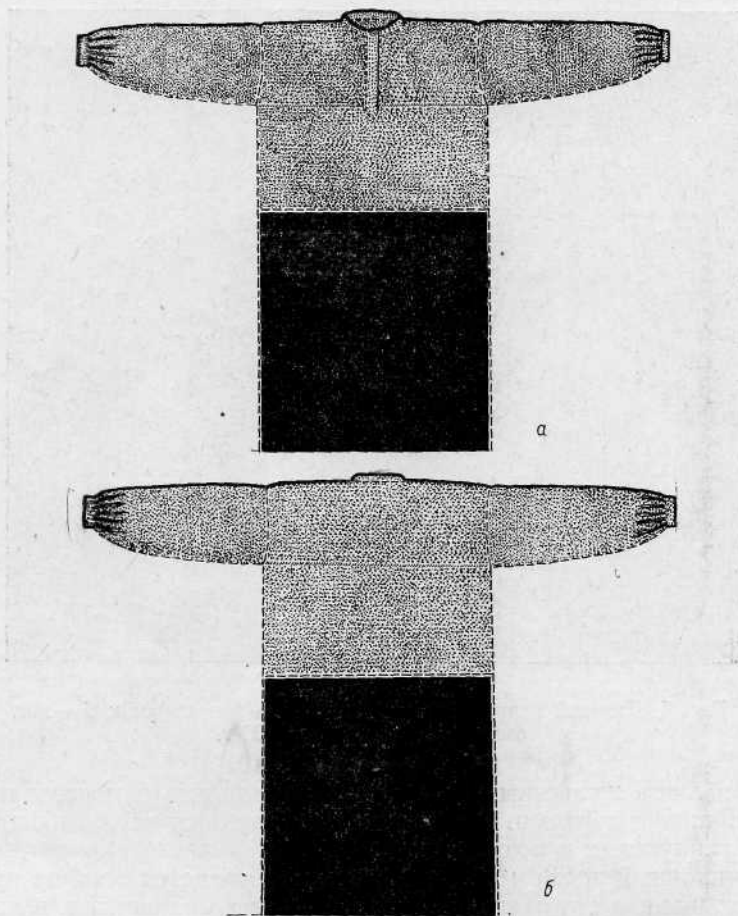


Рис. 8. Покрой современной одежды пожилых женщин: рубаша из ситца (а — вид спереди; б — вид сзади). Дер. Сумерки

• изменился по покрою и материалу. Нашивки лент, тесьмы, аппликации из кусочков ткани заменили прежние бранье и вышивку. Наряду с характерными туникообразными запонами с рукавами (или запонком на кокетке) распространился запон⁹, подвязываемый по талии или, вернее,

⁸ Название для этого вида одежды, видимо, позднее: более старые — насовчик, наверхник, кружавник, бральник. Термин «сарафан» прежде всего связан с настоящим сарафаном из ситца прямого покроя на лямках, который появляется в девичьем костюме в конце XIX — начале XX в. Его имели наиболее состоятельные девушки. Затем термин «сарафан», по-видимому, был перенесен на наверхник с рукавами, сшитый также из ситца, и на белые холщевые старинные девичьи «сараханы» (с. Котелино), более древние, чем сам термин.

⁹ В с. Чермные этот запон назывался «наколенник».

под животом, так же как и понева (деревни Сумерки, Заулки, Чермные). Характерно, что некоторые старые формы одежды пережили более поздние: передники с рукавами шьют и сейчас старые женщины (часто из черной фабричной ткани); более древняя понева пережила сарафан, который теперь не носят, и т. д.

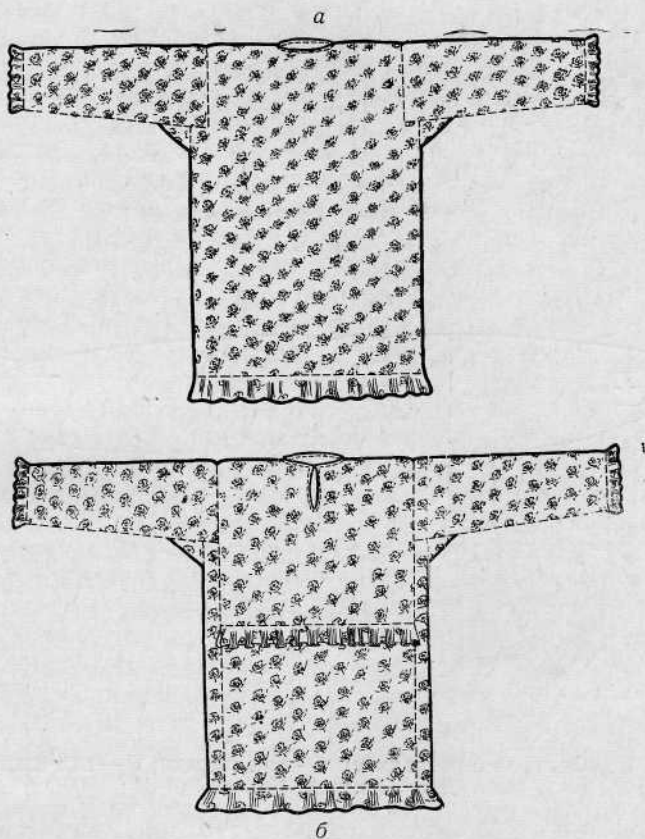
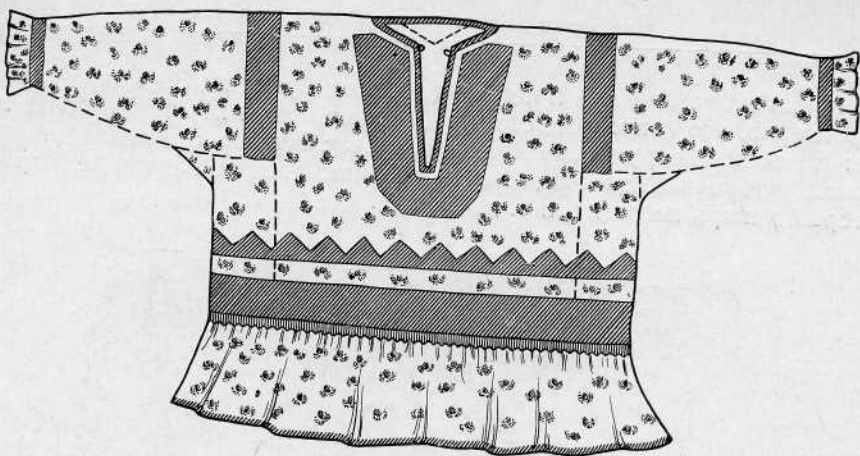


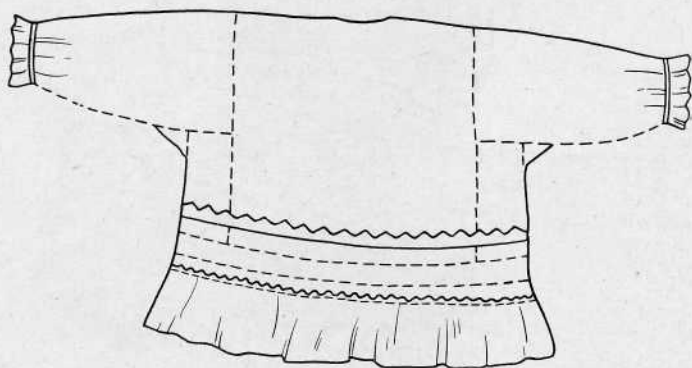
Рис. 9. Передник — «запон» из ситца: а — вид спереди; б — вид сзади. Дер. Сумерки, 1963 г.

Если традиционная одежда старых женщин заметно упростилась, то этого нельзя сказать о девичьем традиционном костюме. В селениях, где его еще носят, он, как уже говорилось, очень сложен. В Чернаве, например, девушки надевают по 2 рубахи, 2 передника, 2 пояса; замужние женщины кроме одного основного пояса прикрепляют еще три и спускают концы их по бокам поверх поневы. Недавно еще было в обычае надевать по нескольку юбок. Это связано, по-видимому, с установившимися здесь представлениями об идеале женской красоты: дородность, пышность фигуры — неотъемлемые его черты. Костюм с. Чернавы сохраняется как парадный, не приспособленный к повседневной жизни и работе.

В селениях, где дольше сохранялся традиционный костюм, сменившие его городские формы очень своеобразны по колориту, украшениям, способу ношения и т. д. Выше упоминалось о снижке с «выразной грудью» (дд. Сумерки, Заулки). Примером местной переработки городских фасонов в Чернаве и Борщевом являются: «блюза» — короткая широкая на кокетке кофта с оборками на подоле; «тяплунжа» — длин-



а



б

Рис. 10. «Сарафан с рукавами»: а - вид спереди; б - вид сзади.
Дер. Сумерки, 1963 г.

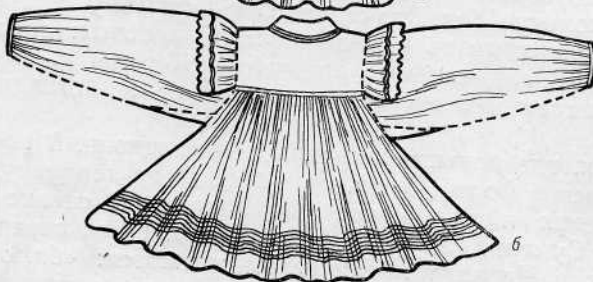
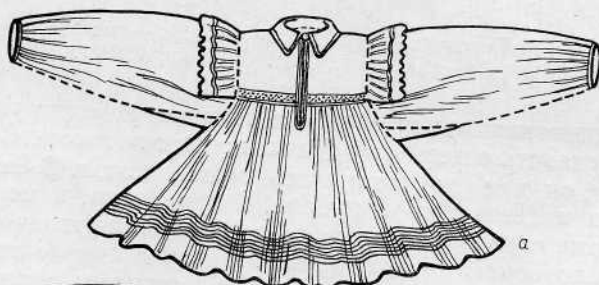


Рис. 11, «Блюза» современная из сатина: а — вид спереди; б — вид сзади.

ная кофта из бумазеи, которую надевают старухи поверх рубахи и по-невы; «дулетка», «дулеточка» — безрукавка, сшитая на вате, украшенная аппликациями; также украшается и женская верхняя одежда — жакетка. Выбор узорчатых тканей для платьев городского покроя определяется местными вкусами. В большом ходу узорчатый ситец и штапель. Платья, косынки, шарфики из ситца, шелка и других тканей нередко поражают смелостью сочетаний ярких расцветок, что было характерно и для традиционного костюма конца XIX — начала XX в.

Следует сказать и об одном пережиточном явлении, имеющем отношение к нашей теме. В Рязанской и Тамбовской губерниях для пеленания детей нередко использовались поношенные мужские рубашки; это объяснялось, вероятно, соображениями экономического порядка. Но обычай заворачивать ребенка после крещения в венчальную мужскую рубашку, существовавший в прошлом в селениях Чернава, Борщевое, Секирино Рязанской области, нельзя объяснить лишь практикой использования изношенной одежды. В с. Секирино в 1920-х гг. детские пеленки шили специально в виде мужской рубашки, не делая даже разреза для ворота¹⁰. В с. Борщевом мы видели старинные мужские, венчальные рубашки, которые еще использовались для заворачивания новорожденного. Обычай этот, конечно, умирающий. Смысл его уже не осознается, во всяком случае объяснить его нам никто не смог. Можно предположить, что этот обычай связан был с древними (еще дохристианскими) представлениями о передаче ребенку силы отца и вместе с тем имел охранительное значение.

* * *

Мы рассмотрели изменения рязанского народного костюма в советский период. Причины быстрого исчезновения или длительного бытования традиционной одежды кроются в условиях жизни современной деревни, и в какой-то степени в условиях жизни села в прошлом.

Бывшие казенные крестьяне селений Чернава, Борщевое задолго до революции выделялись своей одеждой среди окружающих их «барских», т. е. бывших помещичьих крестьян, у которых широко распространился сарафан, затем городское платье конца XIX в. Разница в одежде бывших помещичьих и государственных (так называемых вольных) крестьян отмечалась исследователями и в других губерниях, например в Курской¹¹. Условия жизни бывших помещичьих крестьян были особенно тяжелы. Мизерные наделы, слабое развитие местных промыслов вызывали массовый уход крестьян из деревень, что способствовало изменению

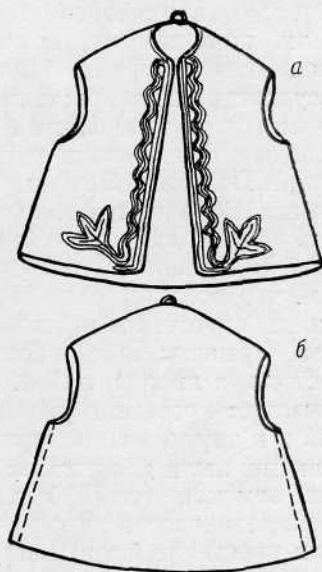


Рис. 12. «Дулеточка» — безрукавка: а — вид спереди; б — вид сзади. Село Чернава, Милославский район, 1960 г.

¹⁰ Н. И. Лебедева, Указ. раб., стр. 23.

¹¹ С. К. Жегалова, В. Т. Шмакова, И. А. Попова, Разложение крестьянства в Курской губернии. Историко-бытовые экспедиции, «Труды Государственного исторического музея, 1951—1953 гг.», М., 1955, стр. 159—176.

их бытового уклада. В селении же Чернава, где так стойко держались традиции, не было развито отходничество. Если мужчины и уходили из села, то «в степь» — пасти скот. Женщины занимались домашним прядением и ткачеством. Лишь в начале XX в. начинается женское отходничество на торфоразработки. Связи крестьянского хозяйства с рынком были, по-видимому, незначительны, этим и объясняется консервация традиционных форм. Принадлежность в прошлом к помещичьим или государственным крестьянам отражалась, как мы уже говорили, на быте, но не всегда этот фактор был решающим. Можно отметить бывшие помещичьи села, жизнь которых сложилась по-разному. Так, жители селений Полтевы Пеньки, Заулки, Сумерки — бывшие помещичьи крестьяне. Но влияние города коснулось их в разной степени. В то время как в Пеньках к моменту революции преобладала одежда городского типа, в деревнях Сумерки и Заулки носили еще традиционную. Дело в том, что большому селу Полтевы Пеньки расположено в пойме р. Мокши, на дороге, соединявшей крупные населенные пункты: г. Кадом, Сасово, Ермишь; здесь проходил тракт на Сэров. В селе было несколько постоянных дворов, лавок. Среди населения было сильно развито отходничество: крестьяне уходили матросами на Волгу, Каму, Иртыш, Каспий и в другие концы страны. Нельзя не отметить, что в селе еще до революции были две школы: одноклассная церковно-приходская и начальная земская (с 1910 г.). А небольшие деревни Сумерки, Заулки, расположенные в стороне от больших дорог, жили более замкнуто, и если крестьяне и уходили на заработки, то в свой же уезд: нанимались к кадомским купцам рубить и вывозить лес, сплавливать его по Цне и Мокше. Разница в экономике и культуре этих сел отразилась и на быте. Приведем в качестве примера и с. Демидово, где традиционный костюм также заменился городским еще в дореволюционное время. Это промышленное село, где крестьяне кроме земледелия занимались гончарством («горшечники»); были в селе и портные, бондари, многие уходили работать на железную дорогу.

Таким образом, развитие промыслов, отходничества, усиление связей крестьянского хозяйства с рынком, углубление капиталистических отношений в деревне размывали патриархальную основу быта, с которой был связан и традиционный костюм. Большое значение, как мы видим, имел и характер отхода: неземледельческий отход значительно больше влиял на изменение крестьянского быта, чем земледельческий.

В послереволюционный период социально-экономическая перестройка, культурная революция в деревне коренным образом преобразовали быт. В тех селах или группах сел, где хозяйственное и культурное строительство шло интенсивнее, сближение быта деревни и города наиболее ощутимо; там же, где оно было менее интенсивным, черты традиционного быта исчезали медленнее, сохранившись в какой-то мере до сегодняшнего дня. В с. Полтевы Пеньки, где уже в 1920-х гг. был создан экономический и культурный центр — колхоз «Животновод» (сейчас один из крупных колхозов Рязанской области), весьма быстро исчезли характерные особенности традиционного быта, остатки традиционной одежды. Ростки нового здесь наиболее заметны. Колхоз оказывает сильное влияние на окружающие села. В 1930-е гг. произошли решительные перемены в одежде в с. Новое Еглдаево, так же как и во многих других селениях, где еще в первые годы революции преобладал традиционный костюм. В селениях Чернава, Борщевое тоже шла перестройка экономики, развивалась культура, однако разрушение хозяйственной и бытовой замкнутости происходило медленнее. Здесь сильнее религиозные пережитки,

бытуют, хотя и в измененном виде, некоторые традиционные обычаи, которые в других селах давно исчезли.

В настоящее время, когда бурно развивается экономика и культура, исчезновение остатков традиционного быта, особенно костюма, идет в рязанской деревне с необычайной быстротой.

Нужно отметить, что в большинстве исследованных нами селений процесс проникновения городских форм шел медленнее, чем во многих других селениях области, и значительно медленнее, чем в ряде центральных областей, таких, например, как Костромская, Ярославская, Калининская и другие. Так, пиджак в большинстве изучавшихся нами селений вошел в быт только в 1930-е гг., в то время как в других селениях области его носили раньше, а во многих областях он был широко распространен еще до революции. Многие другие части мужской одежды (рубаша с отложным воротником, кепка и пр.) в других областях также вошли в быт гораздо раньше. После революции в центральных областях произошли заметные изменения и в женской одежде. И только в немногих из них, преимущественно южных (Брянской, Курской, Воронежской и некоторых других), как и в Рязанской области есть селения, где сохраняется в той или иной степени традиционный костюм.

Однако неравномерность в распространении новых (современных городских) форм одежды, которая наблюдалась в Рязанской области, в наши дни быстро выравнивается, и различия в одежде разных селений, очевидно, в короткое время окончательно сгладятся.
