
Р. Я. ДЕНИСОВА

НОВЫЕ ДАННЫЕ ОБ АНТРОПОЛОГИЧЕСКОМ ТИПЕ НАСЕЛЕНИЯ ФАТЬЯНОВСКОЙ КУЛЬТУРЫ

Во втором тысячелетии до н. э. огромную территорию Волго-Окского междуречья и прилегающих к ней областей занимали пришлые племена, известные в археологической литературе под названием фатьяновцев. Со времени открытия первого памятника этой культуры прошло уже 90 лет¹. Написано большое число статей и монографий, посвященных фатьяновской культуре². Однако проблема фатьяновской культуры продолжает в археологической литературе оставаться узловой. Такие вопросы, как происхождение фатьяновской культуры, ее взаимоотношения с другими культурами и дальнейшие судьбы фатьяновских племен до сих пор не решены и волнуют многих советских и зарубежных ученых.

Интерес, который вызывает проблема фатьяновской культуры, обусловлен тем, что многие археологи считают ее генетически близкой к обширному кругу культур шнуровой керамики и боевых топоров, охватывающих огромную территорию от Финляндии и Швеции на севере до Карпат — на юге, от Приуралья — на востоке до Рейна — на западе³. Сходство фатьяновской культуры с культурами шнуровой керамики и боевых топоров делает проблему фатьяновской культуры чрезвычайно интересной и для тех, кто изучает древнейшую историю балтийских племен. Предполагают, что фатьяновские племена явились восточной ветвью балтийских племен, которые частично, по-видимому, проникли также и в Восточную Прибалтику⁴.

Немалую роль в решении различных вопросов фатьяновской культуры играет палеоантропологический материал. Так, например, краниологический материал в свое время позволил возразить против теории автохтонности фатьяновцев⁵, что впоследствии получило подтверждение

¹ А. С. Уваров, Археология России. Каменный период, тт. I—II, М., 1881.

² А. А. Спицын, Медный век в Верхнем Поволжье, «Записки отд. русской и славянской археологии имп. Русского географического общества» (далее ЗОРСА РГО), т. V, вып. 1, СПб., 1903; В. А. Городцов, Культуры бронзовой эпохи в Средней России. Отчет Государственного исторического музея за 1914 г., М., 1916; Ю. В. Готье, Очерки по истории материальной культуры Восточной Европы, т. I, Л., 1925; A. M. Tallgren, Die Kupfer und Bronzezeit in Nord und Ostrussland, I, Helsingfors, 1911; его же, Fatjanovo-Kultur. Rellexukon der Vorgeschichte, Berlin, 1925; О. А. Кривцова-Гракова, Хронология памятников фатьяновской культуры, «Краткие сообщения Ин-та истории материальной культуры» (далее КСИИМК), XVI, 1947; Д. А. Крайнов, Памятники фатьяновской культуры. Московская группа, «Свод археологических источников, VI-19», М., 1963; его же, Памятники фатьяновской культуры. Ярославско-Калининская группа, «Свод археологических источников, VI-20», М., 1964.

³ Г. Чайльд, У истоков европейской цивилизации, М., 1952, стр. 207—245.

⁴ Х. А. Моора, Вопросы сложения эстонского народа и некоторых соседних народов в свете данных археологии, Сб. «Вопросы этнической истории эстонского народа», Таллин, 1956, стр. 86—87.

⁵ Г. Ф. Дебец, Палеоантропология СССР, «Труды Ин-та этнографии АН СССР», т. IV, М.-Л., 1948, стр. 87—89.

и в археологических данных. К сожалению, до сих пор фатьяновская культура плохо представлена краниологическим материалом, и поэтому многие вопросы в настоящее время не могут быть рассмотрены. В связи с этим новые сведения об антропологическом типе фатьяновцев вызывают большой научный интерес.

В нашем распоряжении имеется несколько черепов из могильников фатьяновской культуры, которые получены в результате археологических раскопок в 1959—1961 гг. Верхневолжской экспедицией Института археологии АН СССР под руководством Д. А. Крайнова. Основной материал происходит из Тимофеевского могильника, расположенного близ дер. Тимофеевка Аньковского района Ивановской области. Экспедицией вскрыто 15 погребений. По предположению Д. А. Крайнова, на естественном холме, использованном в качестве могильника, имелось не менее 25 погребений, часть которых была разрушена в результате сельскохозяйственных работ⁶.

Весь краниологический материал из Тимофеевского могильника был передан Д. А. Крайновым в лабораторию пластической антропологической реконструкции Института этнографии АН СССР. Реставрация краниологического материала была осуществлена научным сотрудником этой лаборатории Г. В. Лебединской совместно с автором настоящей статьи. В результате было получено 12 черепов сравнительно хорошей сохранности. Из них шесть мужских (1, 3—5, 13 и 15 погр.), два женских (2 и 14 погр.), два юношеских (6 и 7 погр.) и два детских (10 и 12 погр.).

Могильник по своему инвентарю относится к ярославской группе памятников фатьяновской культуры.

В нашем распоряжении имеются также мужской (погр. 4) и юношеский (погр. 5) черепа из Олочинского могильника Кесовогорского района Калининской области, которые получены в результате археологических раскопок Д. А. Крайновым в 1961 г.⁷ Изучение этого могильника представляет интерес для выяснения вопроса о происхождении памятников фатьяновской культуры на территории современной Калининской области. Некоторые особенности этого могильника (могильные сооружения, орнаментика сосудов) сближают его с аналогичными памятниками ярославской группы фатьяновской культуры. С другой стороны, имеется сходство и с памятниками московской и днепро-деснинской групп⁸.

Женский череп (погр. 2) из Милославского могильника и мужской череп (погр. 1) из Халдеевского могильника также получены в результате археологических раскопок Д. А. Крайновым и относятся к ярославской группе фатьяновской культуры⁹.

Мужские черепа из Тимофеевского могильника отличаются некоторой грацильностью. Мышечный рельеф сглажен. Особенно это относится к затылочной области, где сравнительно слабо развит затылочный бугор и верхняя выйная линия. Сосцевидные отростки средние, наклон лба средний, носовые развиты умеренно (3,2 балла).

Серия в целом характеризуется сочетанием большого продольного диаметра мозговой коробки с малым поперечным и большим высотным. Продольный диаметр имеет очень большой размах вариаций — 24 мм,

⁶ Д. А. Крайнов, Памятники фатьяновской культуры. Ярославско-Калининская группа, стр. 59—61.

⁷ Там же, стр. 46.

⁸ Там же, стр. 39.

⁹ Там же, стр. 53, 62; Д. А. Крайнов, Новые памятники фатьяновской культуры, «Краткие сообщения Ин-та археологии» (далее КСИА), 1961, вып. 84, стр. 83—90; О. С. Годяцкая, Милославский фатьяновский могильник. Памятники каменного и бронзового веков, М., 1964, стр. 88—96.

что равняется учетверенному стандартному квадратическому уклонению. Однако в пределах вариационного ряда описываемый признак распределяется довольно равномерно. Его квадратическое уклонение очень большое — 9,6, что значительно превышает стандартную величину.

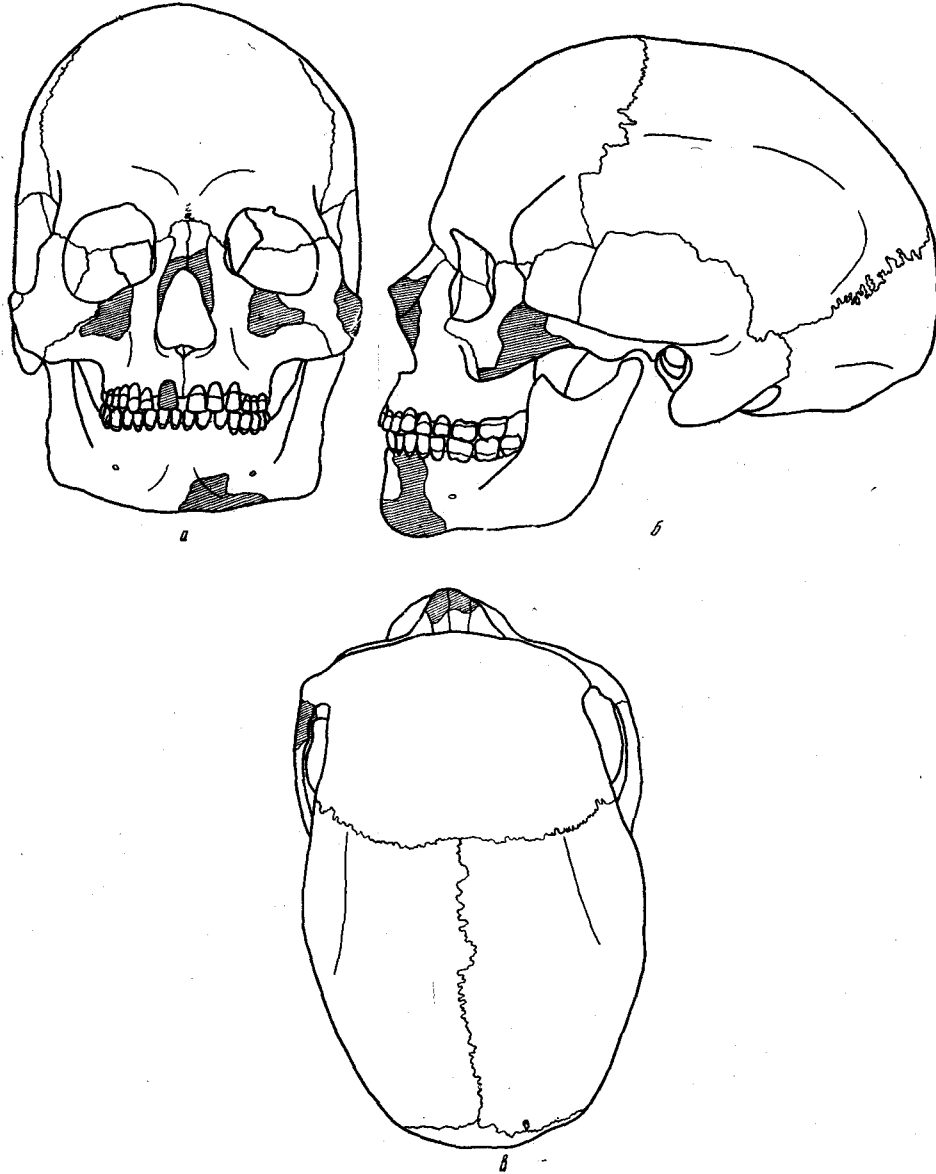


Рис. 1. Мужской череп из Тимофеевского могильника, погребение 15
(раскопки Д. А. Крайнова, 1961 г.)
а — вид спереди, б — вид сбоку, в — вид сзади

Коэффициент вариации — 4,8, что также указывает на значительную вариацию продольного диаметра. Если исключить из серии череп из погребения 1, который среди крайне длинголовых черепов выделяется меньшим продольным диаметром (187 мм), квадратическое уклонение уменьшается на 2,5 единицы. Однако и в этом случае оно продолжает оставаться большим (7,2) и превышает стандартную величину.

Размах вариаций поперечного диаметра находится в пределах малых и средних величин (132—144 мм) и равняется 12 мм, что несколько превышает удвоенное стандартное квадратическое уклонение. Сигма, вычисленная для этого признака, несколько ниже стандартной (4,2) и,

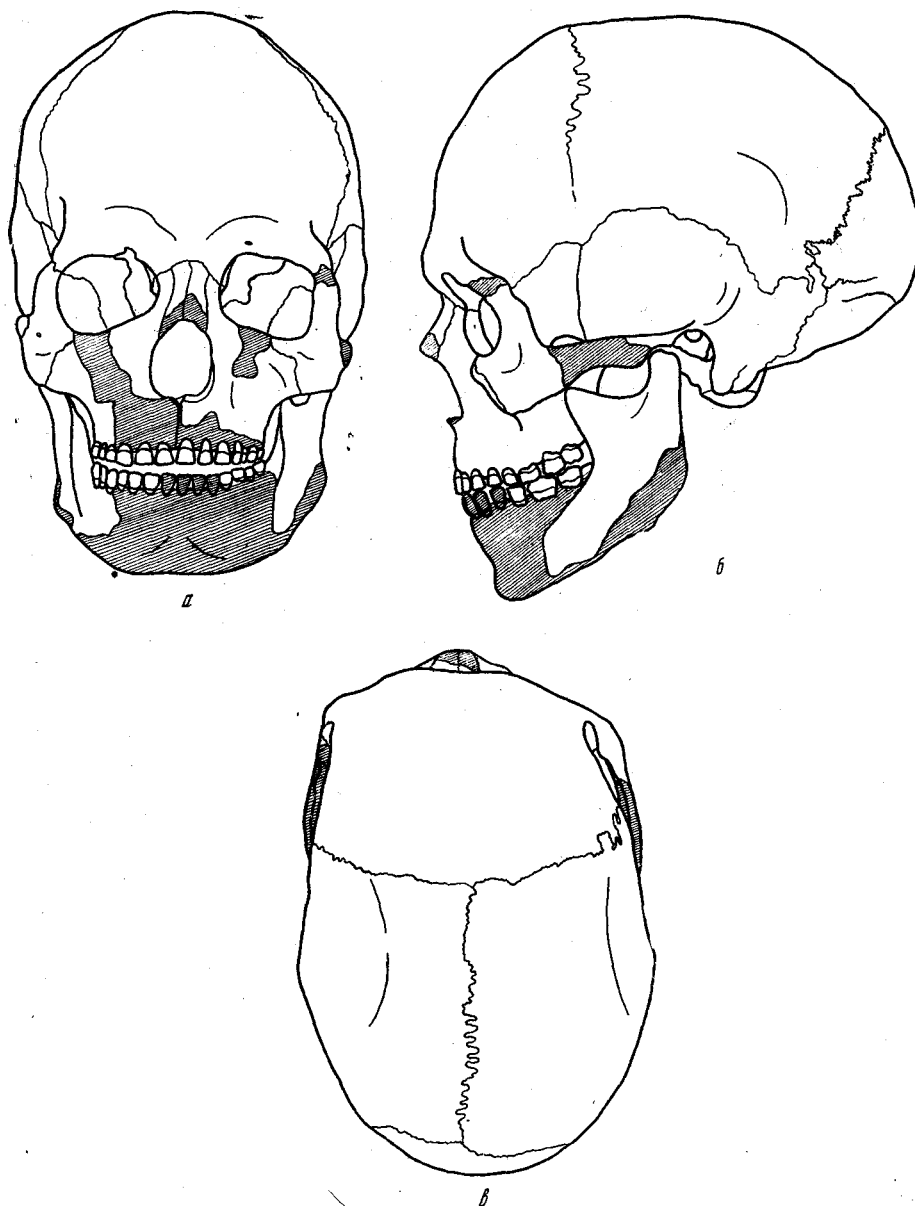


Рис. 2. Мужской череп из Тимофеевского могильника, погребение 13 (раскопки Д. А. Крайнова, 1961 г.): а — вид спереди, б — вид сбоку, в — вид сзади.

по-видимому, свидетельствует об его однородности в серии. Коэффициент вариации (3,1) также свидетельствует о небольшой изменчивости признака.

Высота черепа от базиона у трех мужских черепов находится в пределах очень крупных величин (142—152 мм). Но один череп (погр. 4)

имеет малый размер этого признака (128 мм). Таким образом, этот признак отличается некоторой неравномерностью развития.

По черепному указателю мужские черепа характеризуются крайней долихокранией. Только один череп (погр. 1) находится на границе долихо- и мезокрании (черепной указатель 75,4).

Скуловой диаметр, измеренный на пяти черепах, варьирует равномерно в пределах средних величин (132—138 мм). О небольшой изменчивости этого признака свидетельствует также среднее квадратическое отклонение (2,3), которое крайне мало в сравнении со стандартным (5,1). Коэффициент вариации (1,7) также говорит о слабой изменчивости признака. Верхняя высота лица варьирует от малых до средних величин (66—74 мм). Квадратическое отклонение несколько меньше стандартного (3,8), что также говорит о небольшой изменчивости признака. Лицо по указателю эуриенное (указатель лица 48,7). Общий угол лицевого отдела варьирует в пределах 85—89° и позволяет характеризовать лицевой скелет как ортогнатный. Горизонтальная профилировка лица на уровне орбит и в средней части сильная, что свидетельствует о несомненной европеоидности. Характеристику профилированности лица значительно дополняет клыковая ямка. На всех черепах она очень глубокая и варьирует от 5 до 8 мм.

Как известно, большое расодиагностическое значение имеют морфологические особенности носа. На четырех черепах носовые косточки выступают к линии профиля под углом 32—35°; у одного 25°. Таким образом, нос в целом выступает сильно. Переносье высокое, о чем свидетельствуют симотический и дакриальный указатели. Нос средневысокий (52,4 мм), среднеширокий (25,5 мм) и по указателю относится к мезокринным (48,7). Таким образом, строение носа, так же как и горизонтальная профилировка, свидетельствует о европеоидности черепов из Тимофеевского могильника.

Глазницы большой ширины (44,1 мм от *mf*) и средней высоты (33,3 мм).

В целом антропологический тип фатьяновцев из Тимофеевского могильника характеризуется резко выраженной долихокранией, некоторой грацильностью, хорошо профилированным со средними размерами лицом, средневысокими орбитами, сильно выступающим носом и хорошо очерченным переносьем.

Таким образом, фатьяновские черепа из Тимофеевского могильника относятся к долихокранному европеоидному типу. Особенности протоевропеоидного типа не характерны и для фатьяновцев ярославской группы. У них меньших размеров поперечный диаметр черепа, уже лицо, а также слабее развито надбровье и менее наклонный лоб¹⁰. Последние два признака у фатьяновцев выражены одинаково или даже слабее, чем у средиземноморского типа из Балановского могильника:

	Развитие надбровья	Наклон лба
1. Фатьяновские могильники (данные М. С. Акимовой)	3,3 балла (12)	84,4° (5)
2. Тимофеевский могильник	3,2 балла (5)	83,6° (5)
3. Балановский могильник (средиземноморский тип)	3,3 балла (6)	81,8° (6)

Обращает на себя внимание исключительно длинная черепная коробка этой серии. Пока не представляется возможным объяснить эту особенность. Однако ясно, что это не могло явиться результатом какой-то искусственной деформации, так как черепа в целом очень гармонично развиты. Возможно, это результат какой-то изоляции, что при соответ-

¹⁰ Характеристику протоевропеоидного типа см. в кн.: Г. Ф. Дебец, Палеоантропология СССР, стр. 108—109.

ствующих условиях могло привести к увеличению продольного диаметра¹¹. По-видимому, нет оснований говорить и о неоднородности серии. Хотя квадратическое отклонение продольного диаметра и превышает стандартное, зато для всех остальных признаков квадратическое отклонение значительно занижено, что, очевидно, говорит в пользу однородности серии.

Несколько особняком стоит мужской череп из погребения 1, который среди других отличается главным образом меньшим продольным диаметром (187 мм), мезокранией (черепной указатель 75,4) и более низким лицом.

Тимофеевский могильник представлен двумя женскими черепами из погребений 2 и 14. Череп из погребения 2 характеризуется крайне большим продольным (197 мм), малым поперечным (124 мм), большим высотным (136 мм) диаметрами и резкой долихокранией. Лицо высокое и среднеширокое. Принадлежность его к антропологическому типу, описанному по мужским черепам этого могильника, не вызывает сомнений. Однако череп женщины из погребения 14 заметно отличается от предыдущего более короткой, несколько более широкой черепной коробкой и более высоким черепным указателем (71,7). В лицевом отделе различия касаются высоты лица. Горизонтальная профилировка лица, а также клыковая ямка (9,2 мм), высота переносья и очень сильное выступание носа свидетельствуют о несомненной европеоидности черепа.

В нашем распоряжении имеются два юношеских черепа из погребений 6 и 7 Тимофеевского могильника, которые при подсчете средних величин не включены в мужскую серию. Судя по зубной системе, им около 18—20 лет. По всем признакам очень напоминают взрослые черепа. Обращают на себя внимание такие признаки, как продольный (203 и 207 мм) и высотный (140 мм) диаметры. Лицо у них средневысокое и узкое. Носовые косточки выступают довольно сильно.

Череп мальчика (12—13 лет) из погребения 12 для своего возраста также имеет очень длинную и высокую черепную коробку, узкое и средневысокое лицо.

Мужской череп из Халдеевского могильника отличается крайне большим продольным (205 мм) и средним поперечным (144 мм) диаметрами. Такое сочетание горизонтальных диаметров мозговой коробки обуславливает выраженную долихокранию (черепной указатель 70,2). Развитое надбровье и сильно наклонный лоб создают впечатление некоторой массивности. Однако следы мышечного рельефа на черепе сглажены. Лицо ортогнатное, средневысокое (70 мм), неширокое (133 мм) и хорошо профилированное в горизонтальном направлении. Клыковая ямка глубокая (5,8 мм). Симотический и дакриальный указатели свидетельствуют о высоком переносье. Нос сильно выступающий (40°), по указателю — лепторинный.

Таким образом, череп из Халдеевского могильника характеризуется европеоидными особенностями. Сравнивая его с черепами из Тимофеевского могильника, находим их несомненное сходство. Весь комплекс признаков, которым характеризуется халдеевский череп, вполне укладывается в пределы вариаций признаков краниологической серии из Тимофеевского могильника. Отличие выражается только в более наклонном лбе и более развитом надбровье этого черепа.

Из Милославского могильника в нашем распоряжении имеется один женский череп (погр. 1). Этот череп — 25—35 лет, имеет крайне большой продольный (193 мм), малый поперечный (125 мм) диаметры и в

¹¹ Я. Я. Рогинский, М. Г. Левин, Основы антропологии, М., 1955, стр. 472—474.

результате этого исключительно долихокранную черепную коробку (черепной указатель 64,8). Высота черепа (137 мм) также очень большая. Надбровье развито слабо, но лоб сильно наклонный. Лицо высокое (70 мм), довольно широкое (132 мм) и резко профилированное в горизонтальном направлении. Клыковая ямка очень глубокая (7,8 мм). Носовые косточки сохранились неполностью, поэтому судить о выступании носа с полной достоверностью невозможно. Однако хорошо очерченное и высокое переносье говорит в пользу сильно выступающего носа. Этот череп в целом имеет сходство с женским черепом из погребения 2 Тимофеевского могильника, хотя и отличается более широким лицом.

К сожалению, Олочинский могильник представлен очень фрагментарным материалом, на основании которого трудно составить представление об антропологическом типе оставившего его населения. Единственный череп взрослого мужчины из погребения 4 с очень плохо сохранившимся лицом имеет очень длинную (195 мм) неширокую (135 мм) и по указателю долихокранную черепную коробку. Исходя из слабо развитого надбровья и среднего наклона лба, череп, по-видимому, отличается некоторой грацильностью. Таким образом, по основным признакам мозгового отдела он напоминает нам мужские черепа из Тимофеевского могильника. Но лицевой отдел характеризуется небольшим диаметром, что не является характерным для «timoфеевцев». Второй череп из погребения 5 — юношеский (возраст его 16—18 лет); имеет долихокранную черепную коробку, узкое и средневysокое лицо.

Возвращаясь к анализу краниологического материала из Тимофеевского могильника, нужно отметить его однородность (исключение — погр. 1 и 14). Это подтверждается при рассмотрении как мужских, так юношеских и детских черепов. Женский череп из погребения 2 также характеризуется теми же особенностями, что и мужские черепа. Большая однородность этой серии подтверждается и небольшим размахом вариаций почти всех размеров мозговой и лицевой части черепа, заниженным квадратическим уклонением и невысоким коэффициентом вариации.

Всего на Тимофеевском могильнике было, по-видимому, около 25 погребений¹². Таким образом, 14 черепов, которыми представлен этот могильник, составляют немногим более половины всех погребений и отражают реально существующий антропологический тип. Поэтому есть основание полагать, что краниологический материал из Тимофеевского могильника не является случайным, а действительно отражает антропологический тип фатьяновцев на этой территории.

Возникает вопрос, насколько правомерно распространять антропологический тип, представленный серией черепов из Тимофеевского могильника, на всех фатьяновцев ярославской группы. Нужно отметить, что в настоящее время этот могильник фатьяновской культуры является единственным, где найдено достаточное число черепов хорошей сохранности. Краниологические материалы из других могильников ярославской группы позволяют предполагать, что этот тип представлен на более обширной территории. Так, например, женский череп из погребения 1 Милославского могильника отличается теми же особенностями, что и черепа из Тимофеевского могильника. Интересно, что эти могильники расположены в одном «гнезде» ярославской группы памятников¹³. Второе такое «гнездо» расположено на северо-восток от Тимофеевского могильника. В нем находится известный уже нам Халдеевский, а также Великосельский могиль-

¹² Д. А. Крайнов, Памятники фатьяновской культуры. Ярославско-Калининская группа, стр. 59—61.

¹³ См. там же, табл. 1.

ники¹⁴, представленные единичными мужскими черепами. Халдеевский мужской череп из погребения 1 также обнаруживает большое сходство по всем основным признакам с черепами из Тимофеевского могильника. Несколько более крупный поперечный диаметр этого черепа, по-видимому, можно считать индивидуальной особенностью, так как он не выходит за пределы вариаций этого признака среди черепов из Тимофеевского могильника. Череп из Великосельского могильника также характеризуется крайне большим продольным диаметром (197 мм) и долихокранной черепной коробкой¹⁵, как и черепа из Тимофеевского могильника. Однако его отличительной особенностью является небольшой высотный диаметр (*basion* — *bregma*) и очень широкое лицо. По одной находке не представляется возможным судить о причинах этого своеобразия. Возможно, оно является индивидуальным отклонением. Нужно отметить, что один череп (погр. 4) из Тимофеевского могильника также имеет небольшую высоту.

Еще севернее расположен известный Фатьяновский могильник, открытием которого положено начало изучения фатьяновской культуры. Опубликованные четыре мужских и один женский черепа очень фрагментарны¹⁶, что не позволяет судить с полной достоверностью об антропологическом типе населения, оставившего этот могильник. Если сравнить их с черепами из Тимофеевского могильника, то можно обнаружить отличие только в размерах мозговой коробки (у первых — меньших размеров продольный и высотный диаметры).

В лицевом отделе, по-видимому, различий нет. Верхняя высота лица у четырех мужских черепов из Фатьяновского могильника 68,3 мм, а у шести из Тимофеевского — 69,8 мм. Но фактически эта разница еще меньше, так как высота лица у первых измерена по другой методике и несколько занижена. Размах вариаций высоты лица у четырех «фатьяновцев» находится в пределах 61—72 мм, а у шести «timoфеевцев» — 66—74 мм. Таким образом, учитывая все здесь сказанное, вряд ли есть основание говорить об их различии по такому признаку, как высота лица. Ширина лица у черепов из Фатьяновского могильника не измерена, а сами черепа утрачены, что лишает возможности это сделать в настоящее время. Но, судя по фотографиям, они имели среднеширокие лица. Этому же мнению придерживается и М. С. Акимов¹⁷. Таким образом, и в этом признаке, очевидно, нет различий. Горизонтальная профилировка лица и выступание носовых костей также не измерены на черепках из Фатьяновского могильника, но в европеоидной их принадлежности никто не сомневается. Некоторая грацильность, характерная для тимофеевской серии, по-видимому, является отличительной особенностью и черепов из Фатьяновского могильника.

Нам кажется, что, несмотря на фрагментарность материала, нет особых оснований говорить о различии в лицевом скелете между тимофеевской и фатьяновской сериями. Что касается мозгового отдела, то определенное различие проявляется только в продольном диаметре. У черепов из Фатьяновского могильника этот размер значительно меньше, хотя и находится в пределах очень крупных величин, а черепная коробка про-

¹⁴ В. А. Городцов, Раскопки могильника на Черной горе в окрестностях с. Великого, Ярославской губ. и уезда, Ярославль, 1898.

¹⁵ М. С. Акимов, Антропологический тип населения фатьяновской культуры, «Труды Ин-та этнографии АН СССР», нов. серия, т. I, М., 1947, табл. 3.

¹⁶ А. П. Богданов, Краниологическое исследование черепов фатьяновского могильника, в кн.: А. С. Уваров, Археология России. Каменный период, т. I; М. С. Акимов, Антропологический тип населения фатьяновской культуры, табл. 3.

¹⁷ М. С. Акимов, Антропологический тип населения фатьяновской культуры, стр. 276.

должна оставаться долихокранной (черепной указатель 73,4). Высота черепа, измеренная лишь на двух черепах — 130,0 мм, тогда как в тимофеевской серии этот размер 142,5 мм. Различие большое. Но необходимо добавить, что вариации этого размера среди носителей фатьяновской культуры довольно значительны. В одной и той же серии встречаются как крупные, так и малые размеры этого признака.

Оценка краниологического материала перечисленных могильников затруднена и неокончательной датировкой памятников фатьяновской культуры¹⁸. Согласно исследованию Г. Ф. Дебеца¹⁹, на территории СССР в бронзовый период среди европеоидного населения северной зоны имел место процесс, получивший название эпохальной изменчивости, который привел к ослаблению надбровья, уменьшению наклона лба, уменьшению продольного диаметра черепа и скулового диаметра²⁰. Д. А. Крайнов в своей последней работе не дает абсолютной хронологии памятников, но дважды указывает, что Фатьяновский могильник — один из самых поздних среди Ярославско-Калининской группы²¹. Таким образом, не исключена возможность, что антропологический тип, представленный Фатьяновским могильником, уже претерпел некоторую эпохальную изменчивость, в результате чего черепа из этого могильника имеют более короткую черепную коробку.

Ясно, что для правильной оценки взаимоотношений антропологических типов, представленных различными могильниками фатьяновской культуры, большое значение имеет хронологический фактор. Нужно иметь ясное представление о датировке каждого могильника. К сожалению, мы пока не располагаем этими данными. В результате всего сказанного, кажется, нет особых оснований настаивать на различии антропологических типов, представленных двумя могильниками — Тимофеевским и Фатьяновским. Особенно это относится к двум (погребениям 3 и 5) из четырех мужских черепов Фатьяновского могильника²². Конечно, исключительно большие размеры продольного и высотного диаметров обращают на себя внимание, но они, возможно, обусловлены, с одной стороны, укорочением мозговой коробки в результате эпохальной изменчивости у собственно «фатьяновцев» и, с другой, некоторой изоляцией «timoфеевцев».

В пользу изоляции, которую мы предполагаем среди населения, оставившего Тимофеевский могильник, говорят некоторые косвенные факты. Так, памятники Ярославско-Калининской группы располагаются не равномерно, а группами²³. Эти памятники и, в особенности, то «гнездо», где расположен Тимофеевский могильник, удалены от больших речных магистралей и находятся вблизи озер или небольших речек²⁴. В могильниках фатьяновцев ярославской группы по сравнению с московской большее число погребений, что также говорит в пользу меньшей подвижности первых²⁵. Д. А. Крайнов находит, что топографическое расположение могильников и число погребений свидетельствуют о малой подвижности и

¹⁸ См. Д. А. Крайнов, Памятники фатьяновской культуры. Ярославско-Калининская группа, прим. 27, стр. 42.

¹⁹ Г. Ф. Дебец, О некоторых направлениях изменений в строении человека современного вида, «Сов. этнография», 1961, № 1, стр. 9—22.

²⁰ Там же, табл. 2.

²¹ Д. А. Крайнов, Памятники фатьяновской культуры. Ярославско-Калининская группа, стр. 25 и 55.

²² См. табл. 3 в статье: М. С. Акимова, Антропологический тип фатьяновской культуры.

²³ Д. А. Крайнов, Памятники фатьяновской культуры. Ярославско-Калининская группа, стр. 9.

²⁴ Там же.

²⁵ Там же, стр. 11.

более длительном пребывании на одном месте фатьяновцев ярославской группы²⁶. Таким образом, археологические сведения не противоречат нашему предположению о некоторой изоляции населения, оставившего Тимофеевский могильник.

К сожалению, московская группа фатьяновской культуры крайне слабо представлена краниологическим материалом, что лишает нас возможности рассмотреть вопрос о взаимоотношениях «московского» и «ярославского» вариантов антропологического типа фатьяновской культуры. Кузьминский могильник представлен четырьмя мужскими черепами, из которых только один хорошей сохранности, а Ивановогорский могильник — одним мужским черепом очень плохой сохранности²⁷. Черепа, полученные из могильника Николо-Перевоз²⁸, находящегося вблизи Кузьминского могильника, характеризуются некоторой уплощенностью лица, что, очевидно, свидетельствует об их метисном характере²⁹.

В связи с тем, что среди археологов большой интерес вызывает соотношение антропологических типов, представленных фатьяновскими и Балановским могильниками, необходимо коротко остановиться на характеристике краниологического материала из Баланово. Серия отличается большой неоднородностью³⁰. М. С. Акимов находит, что здесь имеются метисные, средиземноморские и кроманьонидные формы³¹. Ряд черепов автор классифицирует как европеоидные, которые не включены ни в одну из этих групп. Известно, что М. М. Герасимов среди черепов Балановского могильника выделяет еще один тип — «Б» с псевдонегроидными особенностями³².

О неоднородности балановской серии говорит и очень большой размах вариаций всех признаков, который достигает 3—5 стандартных квадратических отклонений. Среднее квадратическое отклонение длины, ширины и высоты мозговой коробки, а также ширины и высоты лица намного превышает стандартную величину. Сказанное в некоторой степени относится и к средиземноморскому варианту, где квадратическое отклонение по некоторым признакам также завышено. Так, например, у скулового диаметра оно равняется 6,8, что значительно превышает среднее квадратическое отклонение. Возможно, что ширина лица 127,7 мм, вычисленная для средиземноморского варианта «балановцев», не отражает реальную величину признака в этой серии, а является заниженной.

Следовательно, та неоднородность, которой отличается в целом серия черепов из Баланово, является, по-видимому, характерной и для выделенного средиземноморского варианта. Поэтому те шесть черепов, которые М. С. Акимов объединила в средиземноморскую группу, вряд ли объективно отражают антропологический тип, характерный для балановцев.

По-видимому, такая неоднородность серии объясняется тем, что могильник существовал около 400—500 лет³³, а погребения, из которых получен краниологический материал, относятся ко всем пяти периодам³⁴.

²⁶ Там же, стр. 11.

²⁷ См. табл. 3 в статье: М. С. Акимов, Антропологический тип населения фатьяновской культуры.

²⁸ В. М. Раушенбах, Фатьяновское погребение на неолитической стоянке Николо-Перевоз, «Труды Государственного исторического музея», вып. 37, М., 1960.

²⁹ По неопубликованным данным автора и Т. С. Сурниной.

³⁰ См.: М. С. Акимов, Палеоантропологические материалы из Балановского могильника, в кн. О. Н. Бадера «Балановский могильник», М., 1963, стр. 334.

³¹ Там же, стр. 334—343.

³² М. М. Герасимов, Восстановление лица по черепу, М., 1955, стр. 392.

³³ О. Н. Бадер, Балановский могильник, стр. 268—276.

³⁴ П. М. Кожинов, Хронология шаровидных амфор фатьяновских могильников, «Сов. археология», 1963, № 3.

О. Н. Бадер говорит, что захоронения в Балановском могильнике «далеко не одновременны»³⁵. Таким образом, на протяжении огромного периода, вообще характеризовавшегося крупными массовыми миграциями, на территории, где расположен Балановский могильник, имел место не только прилив нового населения и смещение, но и процесс эпохальной изменчивости. Все это, по-видимому, отразилось на антропологическом составе населения, оставившего Балановский могильник. Следовательно, на наш взгляд, краниологический материал, представленный этим памятником, не совсем подходит для характеристики антропологического типа этого первоначального населения, которое принесло на территорию современной Чувашии своеобразную культуру, представленную Балановским могильником. Антропологический материал этого памятника скорее свидетельствует о передвижениях и смешении различных элементов и эпохальной изменчивости на этой территории во втором тысячелетии до н. э.

Балановский могильник принадлежит, очевидно, к одному из немногих памятников, которые использовались населением на протяжении длительного периода. Поэтому вряд ли будет правильным на основании немногочисленного материала из этого могильника делать какие-либо выводы. Целесообразно было бы его разбить на периоды, но небольшое количество материала не позволяет это сделать. Следует, однако, добавить, что отдельные черепа из балановской серии (№№ 8503, 8525, 8764) очень напоминают черепа ярославской группы. Небезынтересным является и то обстоятельство, что они относятся к наиболее ранним захоронениям в этом могильнике³⁶.

Ввиду сказанного выше не представляется целесообразным производить сравнение тимофеевской серии с балановской. Сделанные ранее выводы о различии антропологических типов, представленных фатьяновскими и Балановским могильниками, нельзя считать окончательными.

За пределами рассматриваемой территории ближайшие аналогии ярославскому варианту мы находим среди представителей культуры боевых топоров с территории Эстонии³⁷. Еще в 1948 г. Г. Ф. Дебеч, располагая только краниологическим материалом из Фатьяново, высказался в пользу сходства антропологических типов носителей фатьяновской культуры и культуры ладьевидных топоров и шнуровой керамики Прибалтики³⁸.

Новые материалы, несомненно, подтверждают вывод, сделанный Г. Ф. Дебечом. Антропологический тип представителей культуры ладьевидных топоров из Эстонии, так же как и тип, представленный Тимофеевским могильником, характеризуется очень крупным продольным диаметром (195,4 мм). У черепа из Арду II этот размер достигает даже 205 мм. Поперечный диаметр в этих двух сериях одинаковой величины. По черепному указателю как одни, так и другие черепа характеризуются резкой долихокранией. В высоте черепа также нет различий. Ширина лица у черепов из Эстонии средняя (136,5 мм) и очень близка к этому размеру черепов из Тимофеевского могильника (135,4 мм). Между сравниваемыми сериями нет различий и в горизонтальной профилировке лица. Нос выступает одинаково сильно. Глубина клыковой ямки как в одной, так и в другой серии очень большая. Отличия касаются только

³⁵ О. Н. Бадер, Балановский могильник, стр. 268.

³⁶ П. М. Кожин, Хронология шаровидных амфор фатьяновских могильников.

³⁷ К. Ю. Марк, Палеоантропология Эстонской ССР, «Труды Ин-та этнографии АН СССР», нов. серия, т. XXXII, М., 1956, стр. 170—228.

³⁸ Г. Ф. Дебеч, Палеоантропология СССР, стр. 89.

высоты лица. Представители культуры ладьевидных топоров имели более высокое лицо. Несколько более наклонный лоб и сильнее развитое надбровье у носителей культуры ладьевидных топоров скорее свидетельствуют о том, что процесс эпохальной изменчивости еще не затронул поздненеолитическое население с территории Эстонии. Таким образом, по-видимому, есть некоторое основание говорить о сходстве ярославского варианта антропологического типа представителей фатьяновской культуры с антропологическим типом носителей культуры ладьевидных топоров с территории Эстонии.

Таблица 1

Индивидуальные измерения и средние арифметические мужских черепов из Тимофеевского могильника фатьяновской культуры

Признаки	Погр- бение 1 Maturus	Погр- бение 3 Maturus	Погр- бение 4 Maturus	Погр- бение 5 Maturus	Погр- бение 13 Adultus	Погр- бение 15 Adultus	Средние арифмети- ческие
1 Продольный диаметр	187	210	195	211	198	206	201,2 (6)
8 Поперечный диаметр	141	144	135	132	138	136	137,7 (6)
8:1 Черепной указатель	75,4	68,6	69,2	62,6	69,7	66,0	67,7
17 Высотный диаметр (ba-br)	142	—	128	—	152	148	142,5 (4)
20 Высотный диаметр (po-br)	122	116	106	114	129	121	118,0 (6)
5 Длина основания черепа	108	—	—	—	115	122	115,0 (3)
9 Наименьшая ширина лба	100	99	—	102±2	100	100	100,2 (5)
10 Наибольшая ширина лба	121	121	113	113	125	120	118,5 (6)
11 Ушная ширина	128	125	113	—	121	124	122,0 (5)
12 Ширина затылка	125	115±2	114	—	118±2	111	116,6 (5)
45 Скуловой диаметр	137	135±2	—	135±2	132±1	138	135,4 (6)
40 Длина основания лица	107	—	—	—	108	119	111,3 (3)
48 Верхняя высота лица	66	73±1	—	66	74	70±1	69,8 (5)
47 Полная высота лица	107	—	—	—	—	113	111,0 (2)
48:45 Лицевой указатель	48,2	54,1	—	48,8	56,1	50,7	51,6 (5)
43 Верхняя ширина лица	105	105	—	—	111	110	107,8 (4)
46 Средняя ширина лица	107	100	—	—	103	114	106,5 (4)
Назомаллярный угол	141,4	138	—	137,8	134,8	133,9	137,2 (5)
Зигмаксиллярный угол	126,9	—	—	119,1	127,8	128,0	125,5 (4)
51 Ширина орбиты от mf	45	44,2	—	44,2	43,5	44,4	44,1 (5)
52 Высота орбиты	33,5	34,5	—	31	33,5	34,1	33,3 (5)
52:51 Орбитный указатель	74,4	78,1	—	70,1	77,0	76,8	75,5 (5)
54 Ширина носа	25,2	23	—	28	26	25,3	25,4 (5)
55 Высота носа	51,0	54	—	50	54	53	52,4 (5)
54:55 Носовой указатель	49,4	42,6	—	56,0	48,2	47,7	48,8 (5)
DC Дакриальная хорда	—	—	—	—	23,8	26,1	25,0 (2)
DS Дакриальная высота	—	—	—	—	15±1	12,0	13,5 (2)
DS:DC Дакриальный указатель	—	—	—	—	63,1	51,0	54,0 (2)
SC Симотическая хорда	8,1	8,0	—	9,5	11	10,5	9,4 (5)
SS Симотическая высота	4,1	5,1	—	4,3	6,0	5,4	5,0 (5)
SS:SC Симотический указатель	50,6	66,7	—	45,3	54,5	52,3	53,9 (5)
32 Угол профиля лба (nas-met.)	85	84	—	80	86	83	83,6 (5)
Угол профиля лба (gl-met.)	79	75	—	73	78	79	76,8 (5)
72 Общий угол лица	87	89	—	89	89	85	87,8 (5)
74 Угол альвеолярной части лица	87	83	—	86	85	77	83,6 (5)
75 (1) Угол выступания носовых костей	35±2	32±1	—	32	25	32	31,2 (5)
Надбровье (1-6)	3	4	—	4	3	2	3,2 (5)
Глубина клыковой ямки (м.м)	5,0	7,0	—	—	8,0	6,5	6,7 (4)
Сосцевидный отросток	2	3	2	2	3	3	2,2 (6)
Нижний край грушевидного отверстия	Ant.	Ant.	—	Ant.	F. pr.	F. pr.	—

Таблица 2

Индивидуальные измерения и средние арифметические черепов из Халдеевского, Олочинского, Милославского и Тимофеевского могильников фатьяновской культуры

Признаки	Мужские черепа		Женские черепа			Средние арифметические
	Халдеевский могильник, погребение 1 <i>Maturus</i>	Олочинский могильник, погребение 4 <i>Maturus</i>	Милославский могильник, погребение 1 <i>Maturus</i>	Тимофеевский могильник, погребение 2 <i>Adultus</i>	Тимофеевский могильник, погребение 14 <i>Adultus</i>	
1 Продольный диаметр	205	195	194	197	180	190,3 (3)
8 Поперечный диаметр	144	135	135±1	124	129	126,0 (3)
8:1 Черепной указатель	70,2	69,2	64,4	62,9	71,6	66,3 (3)
17 Высотный диаметр (<i>ba-br</i>)	—	—	137	136	129	134,0 (3)
20 Высотный диаметр (<i>po-br</i>)	111	113	113	115	113	113,6 (3)
5 Длина основания черепа	—	—	115	100	98	104,3 (3)
9 Наименьшая ширина лба	92	97	99	92	99	96,7 (3)
10 Наибольшая ширина лба	116	127	108	106	103	105,7 (3)
11 Ушная ширина	117	112	113	111	109	111,0 (3)
12 Ширина затылка	—	104	97	107±2	98	100,7 (3)
45 Скуловой диаметр	133	122	132±2	124±1	125	127,0 (3)
40 Длина основания лица	—	—	105±3	91	99	98,3 (3)
48 Верхняя высота лица	70	—	70±1	71±1	64	68,3 (3)
47 Полная высота лица	113	—	—	118	105	111,5 (2)
48:45 Лицевой указатель	52,6	—	53,0	57,2	51,2	53,8 (3)
43 Верхняя ширина лица	105	105	—	106	106	106,0 (2)
46 Средняя ширина лица	100	99±2	—	97	90	93,5 (2)
Назомаллярный угол	139,8	138,6	136,0	136,0	139,2	137,3 (3)
Зигомаксиллярный угол	122,4	—	122,4	131,9	123,1	125,8 (3)
51 Ширина орбиты от <i>mf</i>	43,6	42,0	45,9	44,0	42,1	44,0 (3)
52 Высота орбиты	32,0	32±1	36,1	32,1	34,0	34,1 (3)
52:51 Орбитный указатель	73,4	76,2	78,6	73,0	80,9	77,5 (3)
54 Ширина носа	24,0	23±1	—	27,0	23	24,2 (4)
55 Высота носа	51	49	—	51±1	50	50,5
54:55 Носовой указатель	47,1	46,9	—	52,9	46,0	48,2 (4)
DC Дакриальная хорда	20,0	—	—	—	20,0	20,0 (1)
DS Дакриальная высота	12,1	—	—	—	13,2	13,2 (1)
DS:DC Дакриальный указатель	60,5	—	—	—	66,0	66,0 (1)
SC Симотическая хорда	7,9	—	11,9	—	8,1	10,0 (2)
SS Симотическая высота	4,5	—	5,8	—	4,2	5,0 (2)
SS:SC Симотический указатель	57,0	—	48,7	—	52,0	50,3 (2)
32 Угол профиля лба (<i>nas.—met.</i>)	78	83	79	85	87	83,6 (3)
Угол профиля лба (<i>gl.—met.</i>)	68	76	75	76	84	78,3 (3)
72 Общий угол лица	85	—	—	90	83	86,5 (2)
74 Угол альвеолярной части лица	90	—	—	82	83	82,5 (2)
75 (1) Угол выступания носовых костей	40	—	—	—	40	40,0 (1)
Надбровье (1—6)	4	2	2	2	2	2,0 (3)
Глубина клыковой ямки (<i>mm</i>)	5,8	—	7,8	4,9	9,2	7,3 (3)
Сосцевидный отросток	3	3	2	2	2	2,0 (3)
Нижний край грушевидного отверстия	<i>F. pr.</i>	—	—	<i>Ant.</i>	<i>Ant.</i>	—

Таблица 3

Индивидуальные измерения юношеских и детских черепов из Тимофеевского и Олочинского могильников фатьяновской культуры

Признаки	Олочинский могильник, погребение 5 16—18 лет	Тимофеевский могильник			
		Погребение 6 18—20 лет	Погребение 7 ♀ 18—20 лет	Погребение 12 12—13 лет	Погребение 10 12—13 лет
1 Продольный диаметр	181	207	203	190	178
8 Поперечный диаметр	128	120	122	122	133
8:1 Черепной указатель	70,7	58,0	62,6	65,3	74,4
17 Высотный диаметр (ba—br)	133	140	—	136	132
20 Высотный диаметр (po—br)	—	117	114	112	114
5 Длина основания черепа	97	107	—	105	103
9 Наименьшая ширина лба	—	93	91	89	97
10 Наибольшая ширина лба	112	111	111	104	111
11 Ушная ширина	98	109	113	107	113
12 Ширина затылка	102	101±2	—	101	112
45 Скуловой диаметр	112	119±2	121	108	122
40 Длина основания лица	79±1	98±1	—	101	103
48 Верхняя высота лица	63	68±1	71±1	57	56
47 Полная высота лица	106	112	—	96	96
48:45 Лицевой указатель	56,3	57,1	58,7	52,8	45,9
43 Верхняя ширина лица	91±2	95	97	92	100
46 Средняя ширина лица	—	87	91	84	85
Назомаллярный угол	—	136,0	139,6	126,3	138,0
Зигомаксиллярный угол	—	129,3	129,1	121,8	128,0
51 Ширина орбиты от mf	35	38	36±1	36	37
52 Высота орбиты	36	34	35±1	29	31
52:51 Орбитный указатель	102,8	89,5	97,2	80,6	83,8
54 Ширина носа	22	24	22	23	25,1
55 Высота носа	49	50	53	42	44
54:55 Носовой указатель	44,9	48,0	41,5	54,8	57,0
DC Дакриальная хорда	—	—	—	20,0	22,0
DS Дакриальная высота	—	—	—	13,0	11,3
DS:DC Дакриальный указатель	—	—	—	45,0	51,3
SC Симотическая хорда	—	8,6	8±1	11,6	10,0
SS Симотическая высота	—	4,6	6±1	4,7	3,0
SS:SC Симотический указатель	—	50,4	75,0	40,5	30,0
32 Угол профиля лба (nas.—met.)	—	83	71	85	88
Угол профиля лба (gl.—met.)	—	78	60	82	84
72 Общий угол лица	—	86	86	85	83
74 Угол альвеолярной части лица	—	73	70	75	83
75 (1) Угол выступания носовых костей	—	29	33	17	24
Надбровье (1—6)	—	1	2	1	1
Глубина клыковой ямки (mm)	4	6,1	8,0	4,2	4,6
Сосцевидный отросток	—	—	1	1	1
Нижний край грушевидного отверстия	Ant.	—	Ant.	Inf.	Ant.

SUMMARY

The study concerns a new paleoanthropological material from burials of the Fatyanovo culture. In their comparison to the archaeological data separate local groups of population are revealed. The comparison of craniological data from Fatyanovo burials and warrior axes burials in the Eastern Baltic area leads to a conclusion about a genetic relationship between the population of Fatyanovo culture and the population of the Eastern Baltic area during the Bronze Age.