

И. П. БУТКЯВИЧЮС, Л. Н. ТЕРЕНТЬЕВА, Н. В. ШЛЫГИНА

КРЕСТЬЯНСКИЕ ПОСЕЛЕНИЯ ПРИБАЛТИКИ *

(История формирования, современное состояние, перспективы развития)

Проблемы, связанные с крестьянскими поселениями Литвы, Латвии и Эстонии, до сих пор мало изучены. Правда, буржуазной наукой в 1920—1940-е гг. был накоплен известный материал. Так, крестьянскими поселениями Эстонии, преимущественно феодальной эпохи, занимался П. Йохансен. Связь форм эстонских поселений с ландшафтом освещена в работе И. Гране¹. В Латвии поселениям значительное место в своих работах по аграрной истории уделяли А. Швабе и Х. Боссе². История развития поселений в Литве, главным образом деревень, освещалась географами Г. Мортенсоном и В. Вилиамасом и историками Г. Ловмянским и В. Бальчионсом, архитектором И. Гетнерисом³ и др. Отдельные сведения по поселениям встречаются и в справочниках по уездам⁴.

Однако научная ценность большинства работ буржуазных ученых весьма ограничена из-за узости аспекта или неправильного методологического подхода. Поселения изучались чаще всего вне связи с местными историческими и социально-экономическими условиями, нередко без учета форм землевладения и землепользования. В некоторых из них ярко выражена чисто националистическая тенденция рассматривать историю развития поселений своего края в отрыве от соседних народов и видеть в ней особый путь развития, проявление некоего вневременного национального духа.

В наши дни исследование крестьянских поселений ведется в Прибалтике силами местных и общесоюзных научных учреждений. За годы Советской власти учеными различных отраслей науки накоплен обширный материал по поселениям и их развитию. В частности, для ранних этапов

* В основу статьи положен доклад на аналогичную тему, подготовленный к VII Международному конгрессу антропологических и этнографических наук. В статье использованы материалы И. П. Буткявичюса по Литве, Л. Н. Терентьевой — по Латвии и Н. В. Шлыгиной — по Эстонии.

¹ P. Johansen, Siedlung und Agrarwesen der Esten im Mittelalter, «Verhandlungen der Gelehrten Estnischen Gesellschaft», Bd. 23, Dorpat, 1922; его же, Die Estlandsliste des Liber Censu Daniae, Kopenhagen — Reval, 1933; J. G r a n e, Eesti maastikulisel üksused, «Loodus», 1922, № 2, 4, 5.

² A. S v ä b e, Pagasta, vesture, Riga, 1926; его же, Grundriss der Agrargeschichte Lettlands, Riga, 1928; H. B o s s e, Der livländische Bauer am Ausgang der Ordenszeit (bis 1561), «Mitteilungen aus der livländischen Geschichte», Bd. 24, H. 4, Riga, 1933.

³ H. M o r t e n s e n, Litauen, Grundzüge einer Landeskunde, Hamburg, 1926; его же, Siedlungsgeographie des Samlandes. Forschungen zur deutschen Landes- und Volkskunde, Stuttgart, 1936; H. L o w r n i a n s k i, Studja nad początkami społeczeństwa i państwa Litewskiego, I. Wilno, 1931; V. V i l i a m a s, Lietuvos kaimų sodytos ir jų problemos, «Zidinys», 1936, № 1; V. B a l c i n n a s, Lietuvos kaimų ir žemės ūkio statistikos šaltiniai, Kaunas, 1938.

⁴ «Eesti» (Maateaduslik, tulunduslik ja ajalooline kirjeldus) I—VIII, 1926—1938.

много нового дали материалы археологии⁵. Важные и новые данные и выводы относительно судеб поселений в феодальный период содержатся в трудах советских медиевистов⁶. Историей поселений занимаются и этнографы, опубликовавшие уже некоторые специальные статьи и разделы по поселениям в различных монографических исследованиях⁷. Изучению поселений уделяют значительное внимание географы⁸. Пока что большинство опубликованных работ касалось или ограниченной территории, или частных вопросов, между тем как проделанная работа позволяет уже перейти к некоторым обобщениям и общий ход развития поселений в Прибалтике может быть представлен с достаточной степенью достоверности. Авторы настоящей статьи попытались в самом сжатом виде проследить основные этапы развития крестьянских поселений в Прибалтике. В статье не случайно обобщен материал по трем соседним народам — эстонцам, латышам и литовцам. Восточная Прибалтика представляет собою единую историко-культурную область⁹. У народов Прибалтики много общего в исторических судьбах. В советских условиях Литовская, Латвийская и Эстонская ССР являются единым экономическим районом. Обобщенное исследование позволяет лучше понять, и дать более правильное освещение тем или иным процессам историко-культурного или этнического развития этих народов. Последнее относится и к поселениям.

В статье далеко не исчерпан круг вопросов, по которым проводятся исследования. В частности, почти совершенно не затронуты вопросы о том, как влияют на развитие поселения изменения в формах семьи, не отражены этнические факторы, роль которых нельзя не учитывать. Многие вопросы подлежат еще дальнейшему изучению. В первую очередь это касается более ранних этапов истории народов Прибалтики.

Не останавливаясь подробно на поселениях ранних этапов истории Прибалтики, напомним только, основываясь на работах археологов, что у народов Прибалтики с переходом к пашенному земледелию поселения начинают концентрироваться в местах с лучшими почвами. В условиях влажного климата и высокого уровня грунтовых вод они размещались преимущественно на водоразделах¹⁰. Районы с малопродуктивными, каменистыми или заболоченными почвами заселялись медленнее и долго оставались редко заселенными.

⁵ P. Kulikauskas, Seniausi pastatai Lietuvoje, «Lietuvos TSR architektūros kiausimai», I, Kaunas, 1960, стр. 33—35; R. Voikaličė - Kulikauskienė, Miniatiurinių piliakalnių Lietuvoje Klausimij, «Is' lietuviu kulturos istorijos», II, Vilnius, 1959; Э. Д. Шноре, Асотское городище, «Материалы и исследования по археологии Латвийской ССР», II, Рига, 1961; Н. Моога, Pirmatnejas kopienas iekarta un agra feodala sabiedriba Latvijas RSR teritorija, Riga, 1962; «Muistsed asuladja lirmused», Arheologiline kogumik, I, Tallinn, 1955, М. Х. Шмидехельм, Археологические памятники периода разложения родового строя на северо-востоке Эстонии, Таллин, 1953; Л. Н. Янитс, Поселения эпохи неолита и раннего металла в приустье р. Эмайги (Эстонская ССР), Таллин, 1954.

⁶ В. Пашуто, Помезания, М., 1955; Ю. М. Юргинис, Сельская община литовцев (доклад на VII МКАЭН), М., 1964; J. Zutis, Vidzemes un Kurzemes zemnieku likumi XIX gadsimta sakuma (1804—1819), Riga, 19E4; см. также «История Латвийской ССР», т. I, Рига, 1952; В. Дорошенко, Очерки аграрной истории Латвии в XVI в., Рига, 1960; Э. Тарвел, Фольварк, пан и подданный, Таллин, 1964; Н. Ligi, Eesti talurahva olukord ja klassivoitlus Liivi soja algul (1558—1561), Tallinn, 1961; его же, Pollumajanduslik maakasutus Eestis XVI—XVII sajandil, Tallinn, 1963.

⁷ Ссылки на них даются в статье по ходу изложения материала.

⁸ С. А. Ковалев, Сельское расселение, М., 1963; E. Vaager, C. G. Riikeri Liivimaa spetsiaalkaardist 1839, aastal, Tallinn, 1957 и др.

⁹ Х. А. и А. Х. Мора, К вопросу об историко-культурных подобластях и районах Прибалтики, «Сов. этнография», 1960, № 3, стр. 21—51.

¹⁰ Там же, стр. 27.

Другой, уже чисто географический фактор — рельеф местности также влиял на формы поселений. На равнинных территориях возникали относительно крупные, как правило, кучевые деревни. Пересеченный в меридиональном направлении моренами ландшафт определял возникновение однорядных поселений. Вдоль реки или по берегу озера деревни часто вытягивались цепочкой. В районах отложения конечных морен, где местность была пересечена небольшими холмами, возникали поселения рассеянного типа, двory которых группировались по два — по три на вершинах или склонах холмов¹¹.

Важную роль в формировании типа поселения играл и социальный фактор. Расселение деревнями обуславливалось существованием на том этапе территориальной общины. Надо признать, что вопрос о сельской общине в Прибалтике изучен недостаточно и здесь придется остановиться на нем несколько подробнее. То, что эстонцы и литовцы на определенном историческом этапе жили общинами, признавали еще буржуазные авторы. Но буржуазные ученые Латвии в большинстве своем отрицали существование когда бы то ни было общины у латышей. Наиболее яркое выражение эта точка зрения получила в работах П. Шмита и А. Швабе, ее придерживались также Х. Боссе и Х. Лаакманн¹². Эта точка зрения находит и до сих пор поддержку некоторых зарубежных ученых¹³. Несостоятельность подобных утверждений опровергнута советскими исследователями¹⁴.

Следует отметить, что в начале XIII в. в общине народов Прибалтики намечались уже некоторые элементы распада. Так, в частности, старопашотные поля находились в подворном владении и не подвергались переделам. Тем не менее бушланды, представлявшие собой резерв севных площадей, оставались в общинном владении. Владелец любого двора имел право огородить на них участок и обрабатывать его путем пожога. Утративший плодородие участок разгораживался и снова вливался в общинное владение, использовавшееся преимущественно как выгон. Точно также и все остальные угодья — за исключением ближайших к деревне сенокосов, которые были иногда поделены — находились в общинном пользовании¹⁵. Хотя древнейшие источники мало и скупо говорят о поселениях, даже то немногое, что можно из них почерпнуть, дает почву для определенных выводов. Первое упоминание о литовском поселении (точнее южно-литовском, ятвяжском) и именно о деревне находим под 1255 г. в Ипатиевской летописи¹⁶. Для Латвии и Эстонии, а в

¹¹ Для Эстонии этот вопрос хорошо освещен И. Гране, см. J. G r a n e, Указ. раб.

¹² P. S m i t s, Seno latviēsu dzimta «Ethnografiski rakstu krajums», III, Rīgā, 1923; его же, Par dzimtas attīstības terminoloģiju, «Vesturiski un etnografiski raksti», Rīgā, 1937; A. S v a b e, Latviēsu kultūras vēsture, Rīga, 1921; его же, Pagasta, Vesture; его же, Grundriss der Agrargeschichte Lettlands; H. B o s s e, Указ. раб.; H. L a a k m a n n, Estland und Livland in friihgeschichtlicher Zeit, «Baltische Länder», Bd. 1 — «Ostbaltische Friihzeit», Leipzig, 1939, стр. 204—262.

¹³ M. H e l l m a n n, Das Lettenland im Mittelalter. Beifrage zur Geschichte Osteuropas, Bd. I, Münster — Köln, 1954, стр. 104 и др.

¹⁴ Кроме названных выше работ советских археологов и историков Латвии см. I. L e i n a s a r e, Divu uzskatu cina pirmatnejas sabiedrības attīstības jautājuma, «Изн. АН Латв. ССР», 1965, № 2, стр. 30—38; его же, К вопросу о видах поселений в Латвии в XIII—XIV вв., «Сов. этнография», 1966, № 1; см. также рец.: В. Дорошенко, Феодализм в Латгалии и восточной Видземе в освещении западногерманского историка, «Изн. АН Латв. ССР», 1956, № 9, стр. 147—155.

¹⁵ См., например, H. L i g i, Eesti talurahva olukord ja klassivoitlus Liivi sõja algul, стр. 35, 247, его же, Põliumajanduslik maakasutus, стр. 85—86, 109; Ю. Ю р г и н и с, Указ. раб., стр. 4—5.

¹⁶ «Полное собрание русских летописей», СПб., 1843, т. 2, стр. 193.

не
Д
и
си
эс

по.
ка
ни
не
ни
ной
ко
П.
раз
лей
тив
хро
ния
Взг.
пра
торь
Бос
вать
фов
Х
селе
ними
никн
всей
ного
нет
е
специ
ления
дворь
торов
руя
э
общин
неразд
ми уз
го пор
и в хо
ведлие
протек

17 Г
6; XXII
18 Т
19 Р
20 Л
21 Н
22 О
И. Лей
графия»,
от хутор
1954, №
23 С
24 К

известной мере и для Литвы очень важны данные Генриха Латвийского. Для обозначения местных поселений он применяет два термина — *villa* и *villula*. Первый термин, перевод которого, бесспорно, «деревня», относится к частности к поселениям разных районов Эстонии¹⁷. По Генриху эстонские деревни были нередко крупного размера.

Только для поселений юго-восточной Эстонии Генрих Латвийский пользуется словом *villula*, который обычно переводится как «деревенька» (у немецких переводчиков *Dorf*). Термин *villula* употребляется хронистом и для некоторых районов Латвии (Восточной Видземе). Это вполне соответствует реальным фактам, так как именно в названных в хронике районах было издавна много малодворных поселений. Для остальной территории Латвии и для Литвы применяется термин *villa*¹⁸. Однако в литературе термин *villula* находит и другое толкование. Так, по П. Йохансену термин *villula* обозначает однодворное поселение¹⁹. Он разделяет, таким образом, взгляды некоторых латышских исследователей, прежде всего А. Швабе. Последний, основываясь на весьма субъективном толковании отдельных мест «Хроники Ливонии» и «Рифмованной хроники»²⁰, пропагандировал «теорию» исконности хуторского расселения латышей (латгалов) и объявлял это их национальной спецификой. Взгляды Швабе, отвечавшие националистическому курсу буржуазного правительства, имели широкое хождение в Латвии. Их повторяли некоторые другие авторы работ по аграрной истории Прибалтики, например Боссе, Лаакманн и др.²¹. В настоящей статье мы не будем останавливаться на критике взглядов Швабе, так как позиция советских этнографов по этому вопросу уже отражена в литературе²².

Хотя деревни, несомненно, являются основным и исконным типом поселения в Прибалтике, мы придерживаемся мнения, что параллельно с ними существовали и однодверные поселения. Время и причины их возникновения были различны. Помимо рельефа это было связано, как и во всей лесной полосе Европейской части СССР, с формами первоначального освоения земель, с системой подсечного земледелия и т. п. Однако нет никакого основания рассматривать эти поселения как этническую специфику отдельных племен и единственную исконную форму расселения (А. Швабе). При этом необходимо иметь в виду, что одиночные дворы в то время отнюдь не были обособленными единицами типа хуторов, как это считает, например М. Хельман²³, непомерно модернизируя это архаичное явление. Они обычно входили в состав той или иной общины и были объединены между собой совместной собственностью на неразделенные земли (сенокосы, пастбища, леса) бытовыми, культовыми узами, наконец потребностями обороны, поддержания общественного порядка и т. д. Известное число однодверных поселений возникало и в ходе естественного процесса разложения сельских общин, как справедливо отмечает для Литвы Ю. Юргинис²⁴. Аналогично процесс этот протекал в Латвии и Эстонии.

¹⁷ Генрих Латвийский, Хроника Ливонии, М., 1938, ср. XV, 7; XX, 2, XII, 6; XXIII, 7.

¹⁸ Там же, XXI, 5.

¹⁹ P. Johansen, Siedlung und Agrarwesen der Esten im Mittelalter, ггр. 48.

²⁰ Livländische Reimchronik, herausgegeben von L. Meyer, Paderborn, 1876.

²¹ Н. Боссе, Указ. раб.; Н. Лаакманн, Указ. раб.

²² Обстоятельный критический разбор взглядов А. Швабе и его последователей см. И. Лейнасаре, К вопросу о видах поселений в Латвии в XIII—XIV вв., «Сов. этнография», 1966, № 1, стр. 52—58; см. также Л. Н. Терентьева, К вопросу о переходе от хуторского расселения к колхозным поселкам в Латвийской ССР, «Сов. этнография», III, № 1.

²³ См. М. Хельман, Указ. раб., стр. 52.

²⁴ Ю. Юргинис, Указ. раб., стр. 3.

Некоторые ранние источники, в частности «Эстляндский список Датской поземельной книги» (XIII в.)²⁵, позволяют судить и о размерах деревень. Так, в кадастре упоминается всего 7 эстонских поселений в один гак—т. е., возможно, однодворных, хотя немало дворов в это время имели уже меньшие размеры. Остальные 485 поселений, занесенные в кадастр,— большего размера, самое большое (Торма) — в 70 гаков, т. е., вероятно, насчитывало никак не менее 70 дворов²⁶, скорее больше. Данные источников о размерах латышских деревень сообщаются в статье И. Лейнаса, публикуемой ниже.

В течение длительного периода феодализма сельские поселения претерпевали значительные изменения, определявшиеся разными факторами. Следует помнить, что для Латвии и Эстонии с XIII века естественный ход общественного развития был нарушен вторжением иноземных немецких и датских захватчиков. Основывая свои поместья, немецкие и датские феодалы начали сгонять крестьян с удобных земель и захватывать общественные угодья. Согнанным крестьянам приходилось селиться на пустошах и в лесах. Большие площади удобных для освоения земель найти было нелегко, так что дворы поневоле приходилось располагать далеко друг от друга. Это ускоряло распад сельской общины. Высказывалось также, видимо, не лишнее оснований положение, что феодалы при этом преследовали не только экономические, но и политические цели: разобщение деревенского коллектива, для ослабления его сопротивления эксплуататорам²⁷. В период развитого феодализма начинают действовать и другие факторы — в частности различные правовые нормы, создававшиеся господствующим классом в своих интересах. С закрепощением крестьян экономическая политика феодалов, в частности система податного обложения, стала отражаться и на землепользовании крестьян, а в итоге и на типах поселений. Особенности исторических судеб отдельных районов Прибалтики, обусловившие своеобразие земельных отношений, привели к тому, что развитие поселений в разных ее частях пошло различными путями.

Так, в Литве поселения претерпели очень существенные изменения в XVI в. в связи с волочной реформой.

При ее проведении крестьянские поселения — в подавляющем большинстве деревни кучевого типа — сводились административным порядком в деревни правильной уличной планировки. С этого времени уличные деревни стали преобладать в Литве; кучевые встречаются как редкое исключение, это преимущественно поселения мелкой шляхты и свободных крестьян (в наибольшей мере в Западной Литве — Жемайтии), землевладение которых волочная реформа не затронула. В результате реформы возникло и некоторое число однодворных поселений — хуторов, так называемые «застенки» (uzsienis); это означало дворы, вынесенные за пределы деревенских полей. Право уйти в «застенок» распространялось прежде всего на свободных крестьян.

В Латвии и Эстонии судьбы крестьянских поселений находились в прямой зависимости от экономической политики местных феодалов. Развитие хозяйства здесь шло в общем по барщинному пути. Помещики стремились всемерно увеличить барскую запашку и отработочную ренту.

Процесс сгона крестьян с земли, начавшийся вскоре после завоевания Прибалтики, принимал в отдельные периоды особенно интенсивный характер. В XVI—XVII вв., как и ранее, нередко сносились целые деревни, не говоря уже об отдельных дворах. В этой связи представляет несом-

²⁵ См. P. Johansen, Die Estlandsliste des Liber Census Daniae.

²⁶ P. Johansen, Siedlung und Agrarwesen der Esten im Mittelalter, стр. 47.

²⁷ «История Латвийской ССР», т. 1, стр. 26—27.

ненный интерес исследования Дз. Лиепини, детально изучившей сельский округ (патримониал) Риги с XIII— по XVIII вв.²⁸. Анализируя источники, автор последовательно прослеживает, как в ходе укрепления господства иноземных феодалов проходил захват крестьянских земель. Это приводило, как показала автор, к коренным изменениям в характере расселения и формах землепользования крестьян.

К концу XVII в., как видно по карте, опубликованной в работе Лиепини (1962 г.), лишь на окраинах этого округа на неудобных, часто вовсе непригодных для сельского хозяйства землях, например на песчаных морских дюнах, сохранялись деревни (дер. Гаатциемс, Шагарциемс, Шпунгециемс, Страупециемс и др.). Все остальное пространство округа было покрыто густой сетью имений (мыз), окруженных беспорядочно разбросанными крестьянскими дворами. Дз. Лиепиня убедительно доказывает, что при возникновении имений во многих случаях в целых волостях сплошь исчезали деревни. Их существование в прошлом удается восстановить лишь по косвенным данным (например, по документам о земельных спорах крестьян), а также по топонимике²⁹.

Большую научную ценность для изучения крестьянских типов поселений представляют материалы шведских кадастров, привлекавшихся для этой цели пока еще в очень малой степени³⁰.

Развитие капиталистических отношений в недрах феодального строя вело к различным аграрным реформам, проводившимся в интересах помещиков, перестраивавших свои хозяйства на новый лад. Реформы касались и казенных крестьян. В Латвии в 1830-х — 40-х гг. в этом направлении действовала специальная регуляционная комиссия (Лифляндская и Курляндская межевая регуляционная комиссия). Ознакомление с материалами³¹ свидетельствует, что в ее задачи входило в первую очередь упорядочение мызных земель: ликвидация чересполосицы между именьями и внутри них между мызными и крестьянскими землями. Комиссия занималась также и крестьянским землепользованием, принимала меры к ликвидации чересполосицы, разделу угодий, находившихся в общем пользовании и т. д. Начиная с 1860-х гг. работы по размежеванию мызных и крестьянских земель в частных и казенных имениях Латвии приобрели еще больший размах. В ходе размежеваний, как свидетельствуют документы, незаконно захватывалась известная часть крестьянских земель, что приводило к переселению крестьян на новые неосвоенные участки³². Новые наделы нарезались уже как хуторские, едиными участками.

В Литве в это время в некоторых районах крестьянское землепользование уже приобретало чисто хуторской характер. Так, Занеманье, входившее в административном отношении в состав Царства Польского, в 1835 г. подпало под действие закона об управлении государственными имениями частными лицами³³. Согласно ему крестьяне переводились на

²⁸ Dz. Liepina, Agraras attiecibas Rigas lauku novada 17—18 gs., Rigā, 1962; ee же, Par Rigas markas muizam tin to attistibu lids XVII gs. sakumam, «Vestures problemaas», II, Riga, 1958, стр. 52—90.

²⁹ Dz. Liepina, Par Rigas markas muizam un to attistibu lids XVIII gs. sakumam, стр. 84. Названия множества мыз XV—XX вв., как показал В. В. Дорошенко, выдают свое происхождение от поселений деревенского типа. Часть деревень продолжала существовать наряду с мызой под тем же названием, см.: В. Дорошенко, Очерки аграрной истории Латвии в XVI в., стр. 146.

³⁰ Первая часть шведского кадастра относится к 1681—1684 гг., вторая (ревизия гаков) к 1688 г. и третья (вторые межевые работы) с 1687 по 1700 г., см. E. Dunsdоgf, Grosse Schwedische Kataster in Livland, Stokholm, 1950.

³¹ ЦГА Латв. ССР, ф. 186, оп. 2, 3; ф. 559, оп. 2, 3, 5, 8.

³² ЦГА Латв. ССР, ф. 183, оп. 162, 178; ЦГИА, г. Ленинград, ф. 1290, оп. 6, д. 310—314 и др.

³³ Сборник Узаконений и правительственных распоряжений по крестьянскому делу в губ. Царства Польского, ч. II, СПб., 1874, стр. 29.

чинш, причем весь надел крестьянина отмежевывался ему единым участком, на который и переносилась усадьба. Таким образом, деревни Занеманья были разбиты на хутора, и до конца XIX в. там исчезло 65% деревень. В середине XIX в. разбивку деревень на хутора стали проводить и некоторые земельные магнаты Литвы. Так, например, крупный помещик Огинский в своих имениях (Западная Литва) перевел всех своих крестьян на хутора еще до 1861 г. По его примеру были разбиты на хутора деревни и в некоторых других поместьях западной и центральной Литвы.

Накануне крестьянских реформ середины XIX в. поселения в Прибалтике были разных типов (рис. 1). В Эстонии деревни были характерны для всей территории, хотя повсеместно встречались однодворки, которых заметно больше было на юго-востоке. В Латвии деревни господствовали в Латгалии, на побережье Балтийского моря и в районах, граничных с Эстонией и Литвой. В остальных районах параллельно существовали два типа поселений — деревни и хутора с преобладанием в одних районах одного, в других другого типа поселения. В Литве, как и в Эстонии, на большей части территории господствовали деревни, исключение представляли Занеманье и некоторые районы западной Литвы, где наряду с деревнями имели уже широкое распространение хутора.

Размеры деревень были различны — в северной и центральной Эстонии, как правило, они были более многодворными, в Центральной Латвии и южной Эстонии имели меньшее число дворов. В восточных уездах Латвии (Латгалия) деревни обычно были крупнее, чем в западных или центральных, что было связано с различиями в формах наследования. В Латгалии недвижимое имущество отца делилось поровну между всеми сыновьями. Это приводило к возникновению новых дворов. В остальных уездах господствовало единонаследие. В Литве размеры деревень колебались от 10 до 45 дворов; обычный размер деревни был 20—30 дворов. Деревни в Эстонии чаще всего встречались кучевой формы, причем наиболее тесную застройку они сохранили на островах. Разновидностью их были так называемые «ядерные» деревни, где часть тесно стоявших дворов образовывала «ядро», а остальные были расположены от него на значительном расстоянии. Немало было и рядовых деревень. По восточной границе Эстонии, в местах русских поселений и у селу, деревни были уличного типа³⁴ (см. рис. 2, 3).

В Латвии деревни уличного типа были характерны для Латгалии, на остальной территории встречались преимущественно кучевые, реже — рядовые деревни (рис. 4).

В Литве преобладали уличные деревни, кучевые сохранялись кое-где в юго-восточной и западной Литве (рис. 5).

В землепользовании крестьян Латвии, Литвы и Эстонии в середине XIX в. сохранялись остатки общинных форм. Старопахотные поля и ближние к деревне сенокосы находились в подворном пользовании. Более отдаленные луга, пастбища и леса оставались в общинном пользовании деревни, а иногда и нескольких деревень. Почти повсеместно сохранялось деление деревенских пахотных земель на три поля, соответственно издавна установившейся трехпольной системе. Поля обычно были разделены еще и по качеству почв на отдельные участки и в каждом участке каждый двор имел свою полосу, пропорциональную общему размеру двора. Там, где сохранялись общие сенокосы, существовали

³⁴ Освещение этого вопроса см. А. Х. М о о р а, Об историко-этнографических областях Эстонии, «Вопросы этнической истории эстонского народа», Таллин, 1956, стр. 271—278.

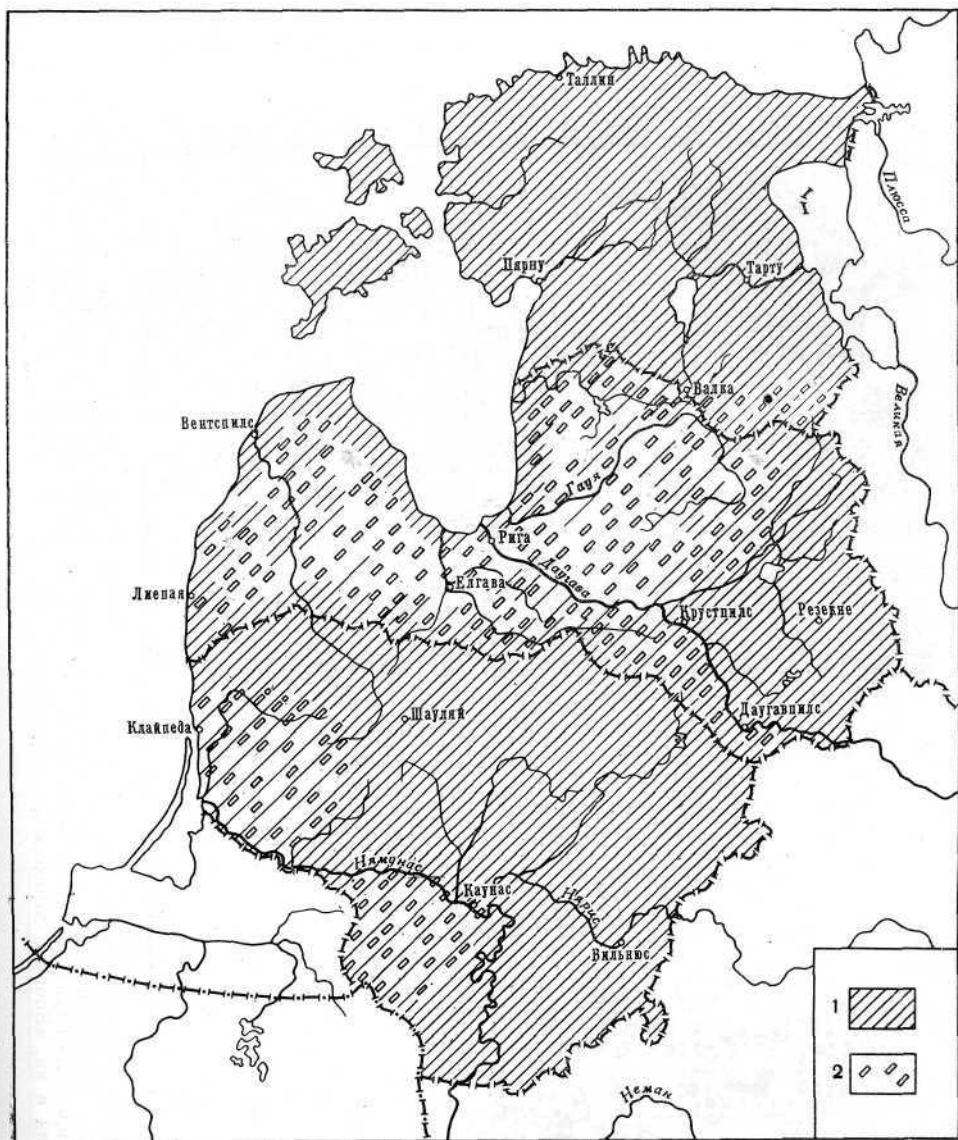


Рис. 1. Карта-схема типов крестьянских поселений в Прибалтике (середина XIX в.);
1—деревни, 2 — хутора

различные способы их раздела перед началом покоса: чаще всего жеребьевка. Более ранней формой коллективного пользования сенокосами, сохранившейся кое-где и в XIX в., была совместная косьба с последующим дележом сена в копнах. Весьма характерно землепользование деревень Смерикорстаны (Латвия) и Тоомья (Эстония) (см. рис. 6 и 7).

Особо следует остановиться на еще мало изученном типе латышских поселений, обозначенных нами на карте как хутора. В различных документах середины XIX в. (например, проектах регулирования казенных имений) эти поселения в отличие от деревень названы дворами (двор, Hof). Фактически, как показал анализ архивных документов и их сопоставление с картографическими и полевыми материалами, в понятие двор, Hof включены неоднородные поселения. Часть их представляла со-

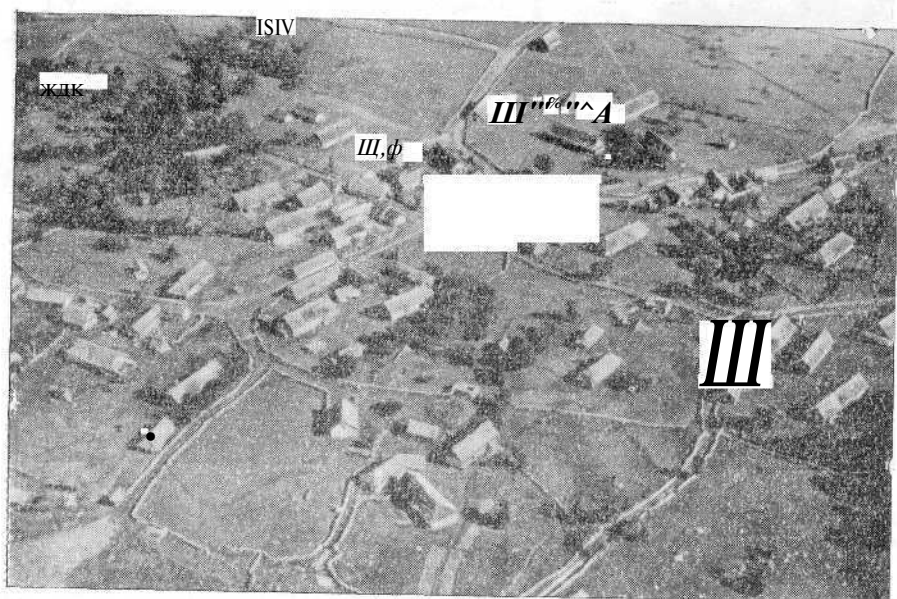


Рис. 3. Кучевая деревня Сууркюла, о-в Пакри, Эстония (из фондов Юс. этнографического музея Эст. ССР, № 711 : 18)

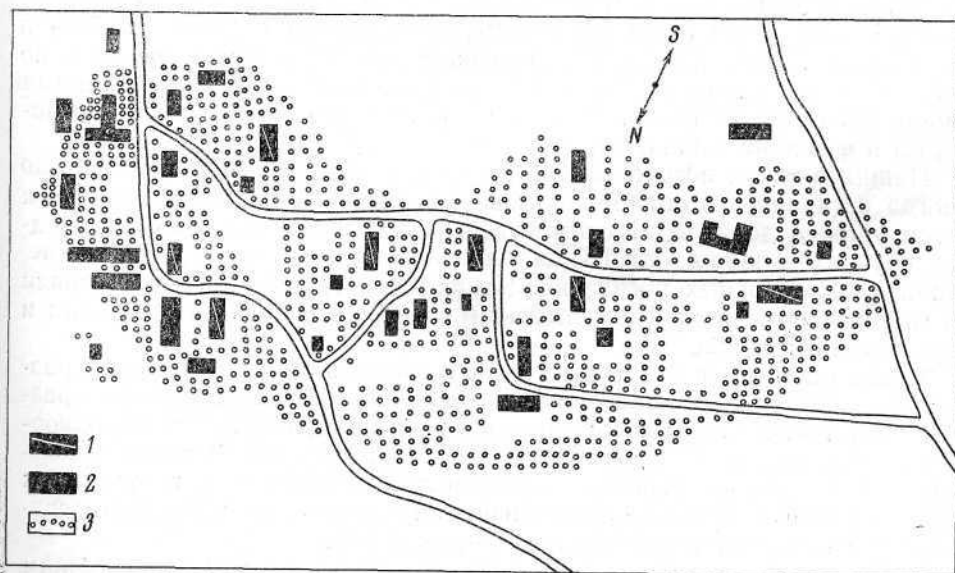


Рис. 4. План кучевой деревни Вевери, Вепсиебалтской вол.; 1 — жилые дома 2 — хозяйственные постройки, 3 - огороды. Из фондов Прибалтийской экспедиции Института этнографии АН СССР

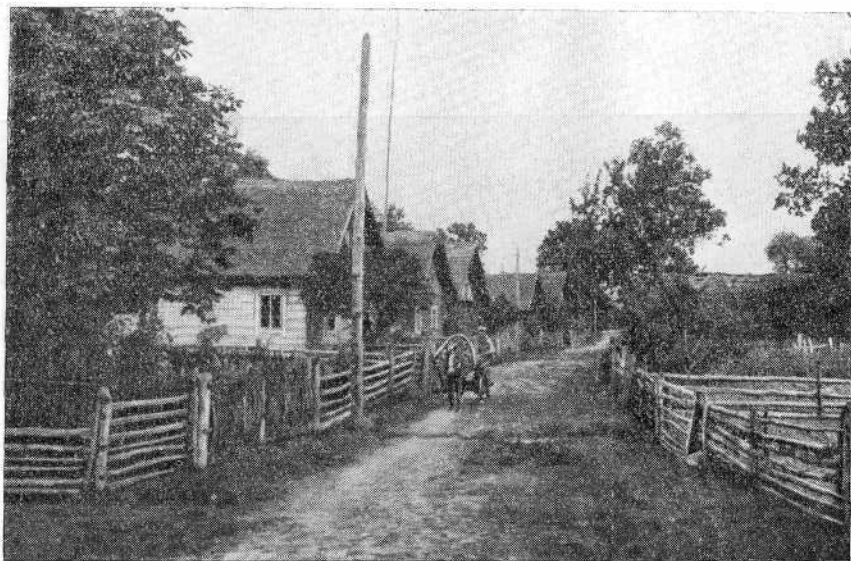


Рис. 5. Уличная деревня Милкунай, Эйшишкский р-н, Литва (Из научн. архива Института истории АН Лит. ССР, № 5826)

бою действительно хутора — однодворки с собственным названием, единым участком земли, находившемся в пользовании одной крестьянской семьи. Но немалое число таких поселений состояло из двух-четырех дворов, в отдельных случаях из 7—8 и даже 15 дворов. Тем не менее документы рассматривают их как двор. Каждая такая группа дворов имела одно общее название и кроме того каждый двор имел еще и второе — собственное. Например, известен двор Гибен, в состав которого входили дворы Кална Гибен (Верхний Гибен), Видус Гибен (Средний Гибен) и Леяс Гибен (Нижний Гибен)³⁵. Нередко в каждом таком дворе жило по две семьи. В данном случае в трех дворах жило пять семей. Иногда дворы имели общее название и различались в документах лишь по номерам и фамилиям владельцев.

Пашни в таких поселениях были обычно поделены чересполосно, но иногда оставались в общем пользовании, обрабатывались совместно, а затем урожай делился. Прочими угодьями пользовались сообща, в одних случаях — дворы одного малодворного поселения, в других — несколько малодворных поселений. Чаще такие группы дворов состояли из семей родственников по отцовской линии, но нередко в них жили и неродственные семьи.

Таким образом, в числе этих малодворных поселений имеются различные образования: патронимии; дворы крестьян-долыщико́з, разросшиеся, по-видимому, с течением времени из однодворок в малодворные поселения, так сказать, вторичного характера. Среди таких поселений были и остатки деревень, снесенных в прошлом, а в отдельных случаях и целые деревни. Официально они утратили наименование деревень и значились в документах как «двор», «Ноб».

Мы полагаем, что такие поселения, связанные на том этапе общим землепользованием и имевшие обычно кучевую планировку, должны

³⁵ Имение Эшенгоф Виндавского уезда, Лифляндской губ., ЦГА, Латв. ССР, ф. 183, оп. 162, д. 237.



Рис. 6. Землепользование д. Смикорстаны Зельбургской вол. Фридрихштадтского уезда, Латвия, 1870, ВГА Латв. ССР, ф. 183

рассматриваться не как хутора, а как малодворные деревни. При дальнейшем изучении этих поселений, мы сможем уточнить нашу карту.

В поселениях Прибалтики нашли яркое отражение и такие явления, как социальное расслоение крестьянства, которое там было очень давним и глубоким. Еще в период прикрепления крестьян к земле в документах значатся безземельные, часто свободные крестьяне. Часть из них селилась вокруг деревень, на худших землях (рис. 8). С течением време-

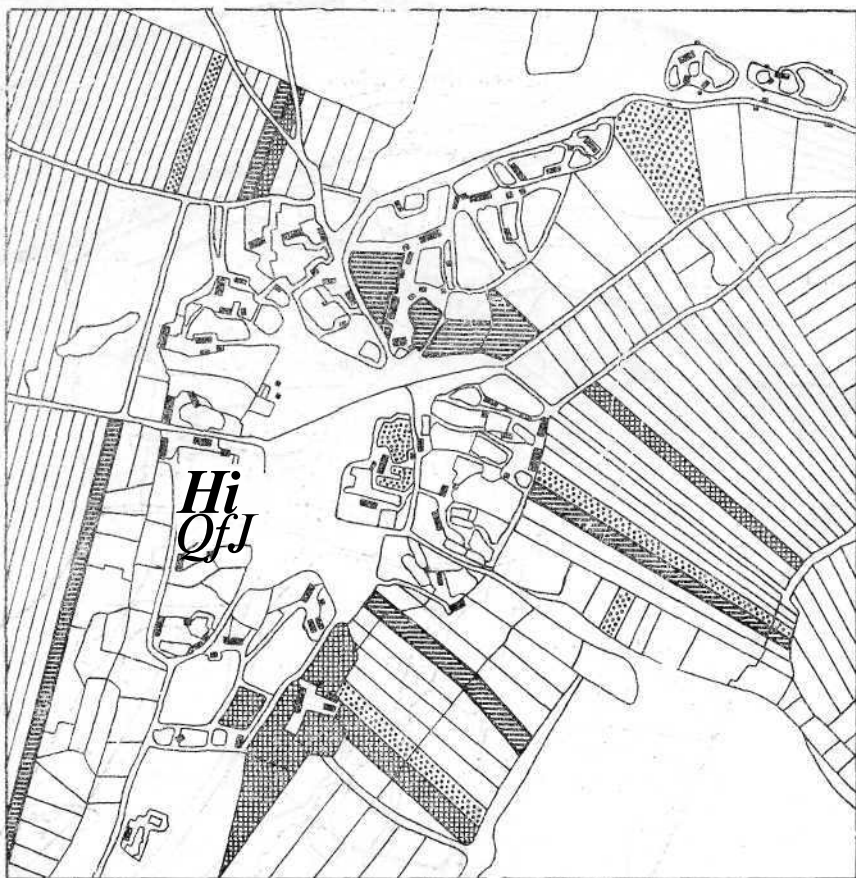


Рис. 7. Землепользование д. Тоомья, приход Юру, Эстония, 1860 г. Штриховкой выделены земли трех дворов. ЦГАОР Эст. ССР, ф. 62, оп. 6, д. 81

ни в Прибалтике практически повсеместно возникали особые поселения бобылей, отставных солдат и других категорий безземельных. Особенно много возникало их на землях казенных имений, где им отводились наделы, обычно на неосвоенных землях (лесные, заболоченные участки). Наделы бобылей были ничтожны. Пахотная земля, если она вообще нарезалась, не превышала обычно 1—1,5 дес. Угодий также неоставало, они отводились в плохих местах и бобыли часто не имели своего сена или вынуждены были пасти свой скот на обочинах дорог. Землепользование обычно по формам не отличалось от землепользования крестьян-дворохозяев. В Латвии и Эстонии бобыльские деревни часто существовали под насмешливо пренебрежительными названиями: «Кирбукюла» (эст. Блошиный город), «Гружу силе» (лат. Мусорный бор), «Лупатини» (лат. Заплатки) и т. д. Названия других указывают на худшие земли: «Колли» (эст. выгон), «Лийва» (эст. песчаная), «Целмени» (лат. пни), «Пурвени» (лат. болота). В Литве поселения бобылей обычно примыкали к деревне крестьян-дворохозяев или даже входили в ее состав. Бобыльская деревня или конец носили уменьшительное название, например, в деревне Мейронишкес — Мейронишкеляй (Кедайняйский р-н).

Во второй половине XIX в. в Эстонии и Латвии начинаются существенные изменения в поселениях, связанные с выкупом крестьянских на-

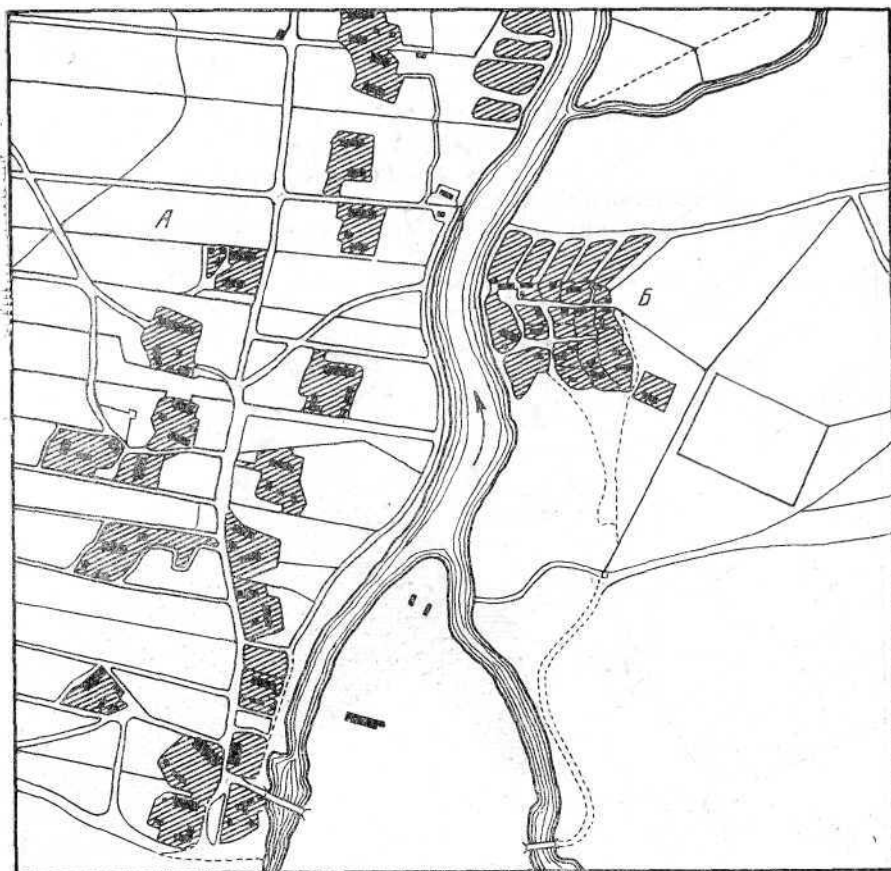


Рис. 8. План двух соседних деревень: А — д. Люганусе, крестьян-дворохозяев, Б — д. Копли — бобыльская. Приход Люганусе, Эстония (вторая половина XIX в.), ЦГАОР Эст. ССР, ф. 62, оп. 6, д. 1712

делов в собственность³⁶. Выкуп сочетался с повсеместным межеванием земель. Несмотря на подворное землепользование и обложение и проводившееся ранее регулирование земель, почти повсеместно в пахотных землях, особенно в Эстонии, на крестьянских землях сохранялась чересполосица, другие угодья были часто в общинном пользовании. При межевании земли каждого двора нарезались по возможности едиными участками. Это приводило к разрушению старых поселений и переносу части дворов на выкупленные земли. Таким образом, в землепользовании утверждалась хуторская система, а поселения приобретали рассеянную форму (рис. 9). В разных местах рассматриваемой нами территории этот процесс рассредоточивания поселений шел в разное время и с разной степенью интенсивности. В Эстонии южные (лифляндские) районы переживали этот процесс преимущественно в 70—80 гг., а северные (эстляндские) — в 80—90-х гг. Такая разница во времени обусловлена в первую очередь экономическими причинами: южные районы Эстонии были более богаты и экономически развиты благодаря относительно вы-

³⁶ Исключение составляла восточная часть Латвии, входившая в Витебскую губернию, на которую реформы Остзейских провинций не распространялись.

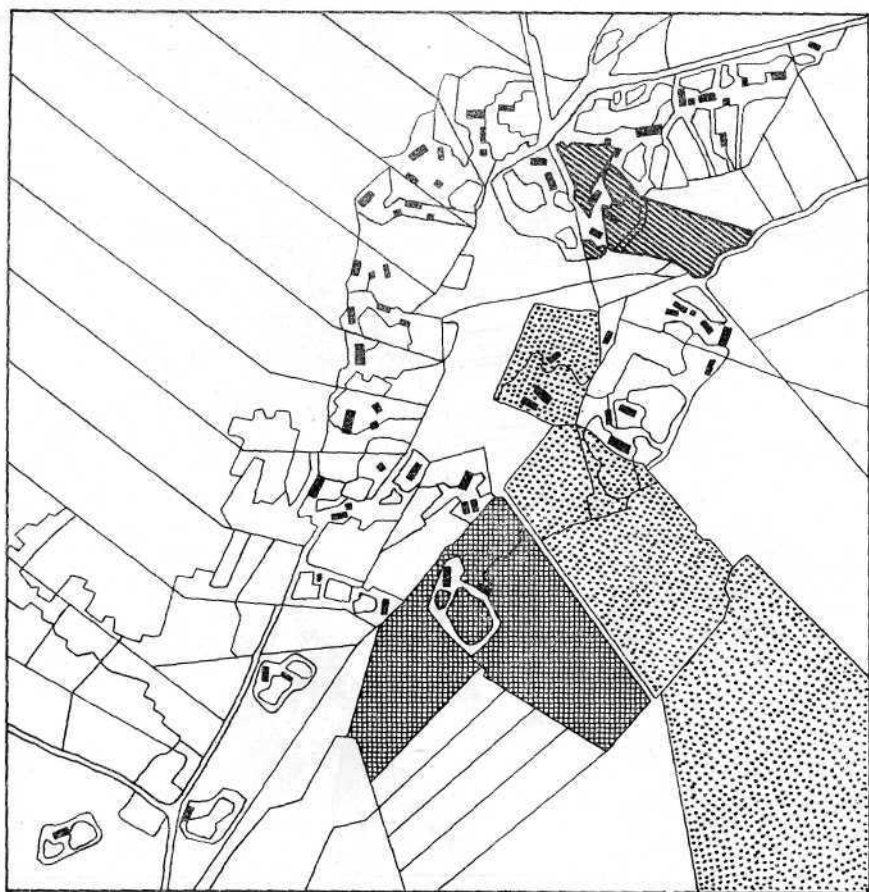


Рис. 9. Землепользование д. Тоомья после размежевания земли. 1876 г. Штриховкой выделены земли трех дворов (ср. с рис. 7)

сокому плодородию почв³⁷. В некоторых местах, где в порядке исключения дольше сохранялись пережитки общины, — крестьяне покупали землю всей деревней, а потом делили ее между собой³⁸.

Выкуп земли и связанные с этим административные меры по ликвидации остатков общинного землепользования, чересполосицы, обязательного севооборота, представляли собой прогрессивное явление, способствовавшее развитию капитализма в деревне и подъему сельского хозяйства. Эти реформы имели ярко выраженный классовый характер и заметно ускорили классовую дифференциацию крестьянства. Естественно, что зажиточные крестьяне выкупали наделы раньше, чем середняцкая прослойка и беднота, которые оставались на положении арендаторов или не расплатились с долгами вплоть до Октябрьской революции. Много маломощных дворов разорялось, не говоря о том, что безземельное крестьянство в значительной мере вообще было вытеснено из деревни. Во многих местах при межевании многочисленные деревенские припущенники были выселены на окраинные худшие земли. В то же время

³⁷ H. S e r p, Louna-Eesti põllumajanduse arengu suund 1880-ndais aastais, «Eesti Teaduste Akadeemia Aastaraamat», № 1, Tartu, 1940.

³⁸ A. M o o r a, Peipsimaa etnilisest ajaloo, Tallinn, 1964, стр. 117.

помещики создавали на менее ценных участках поселения батраков, давая им наделы в 1—2 га. Это привело к возникновению новых бобыльских деревень³⁹.

В восточной Латвии и литовских уездах, подпадавших под законодательство внутренних губерний России (Ковенская, Виленская, часть Витебской), заметный рост хуторов наблюдается после столыпинской реформы. Так, например, в Литве в этот период было разбито на хутора 15% всех деревень Литвы⁴⁰. Процесс преобразования форм землепользования и расселения по хуторам, протекавший в эти годы довольно интенсивно, был прерван первой мировой войной.

В годы буржуазной диктатуры в Прибалтике продолжался процесс образования хуторских поселений, что было связано с аграрными реформами буржуазных правительств.

Те помещичьи земли, которые буржуазным законодательством были отчуждены за выкуп и предназначены к разделу, межевались только едиными участками. Таким образом, новые хозяйства увеличили по всей Прибалтике число однодверных поселений.

В Латвии и Литве, в тех уездах, где сохранились еще старые формы землепользования и поселения деревнями (рис. 10), с большой поспешностью вводилось хуторское землеустройство и однодверное расселение. Так, в восточной Латвии было ликвидировано 4,5 тысячи деревень и создано свыше 70 тыс. хуторов⁴¹. Разбивка деревень шла и в других уездах республики — в Бауском, Елгавском, Илукстском, Валкском, преимущественно в волостях, граничащих с Литвой и Эстонией. Однако это не имело массового характера, поскольку там хуторские поселения к этому времени уже преобладали⁴². Малодворные поселения, значившиеся под названием «двор» (см. выше), были также в эти годы размежеваны как хутора, многим из них были присвоены новые собственные названия, и некоторые состоятельные владельцы перенесли усадьбы на свои участки. В Литве из 7 тыс. деревень (около 80% всех деревень Литвы) было образовано 160 тыс. хуторов⁴³. Деревни сохранились только в юго-восточных уездах Литвы, находившихся под властью буржуазной Польши.

Надо заметить, что при буржуазном строе этому процессу помимо социально-экономического значения придавалась определенная идеологическая направленность (он был предназначен служить целям укрепления частнособственнической психологии и индивидуализма крестьян). В некоторых районах Латвии даже там, где практически деревня сохранялась, ее название в официальных документах и на картах упразднялось и всем дворам в административном порядке присваивались собственные названия (которых они до этого не имели).

В Эстонии в годы буржуазной республики подобных административных мер для ликвидации деревень не проводилось. Но межевание хуторских участков шло как в тех местах, где оно было не закончено в годы царской власти, так и в широких масштабах для разбивки помещичьих земель для новопоселенцев. Дворы новопоселенцев представляли собой чисто хуторские поселения, в то время как старые деревни, хотя и приобрели с течением времени рассеянную планировку,

³⁹ G. Troska, Moningaid andmeid saunikute eluascmeist Põhja-Eestis, «Изв. АН Эст. ССР», т. VII, Таллин, 1958, № 4; G. Troska, N. Slibina, Kehvikute asulatest ja elamutest Eesti mandriosas XIX s. teisel poolel ja XX sajandi alguses, ЕМА, XIX, Tallinn, 1964.

⁴⁰ «Отчетные сведения о деятельности землеустроительной комиссии на 1 января 1915 г.», Пг., 1915, стр. 3.

⁴¹ С. А. Удачин, Земельная реформа в Советской Латвии, Рига.

⁴² ЦГА Латв. ССР, ф. 1679, оп. 172, 198.

⁴³ «Lietuvos statistikas metraščiai», Kaunas, 1932—1939 гг.

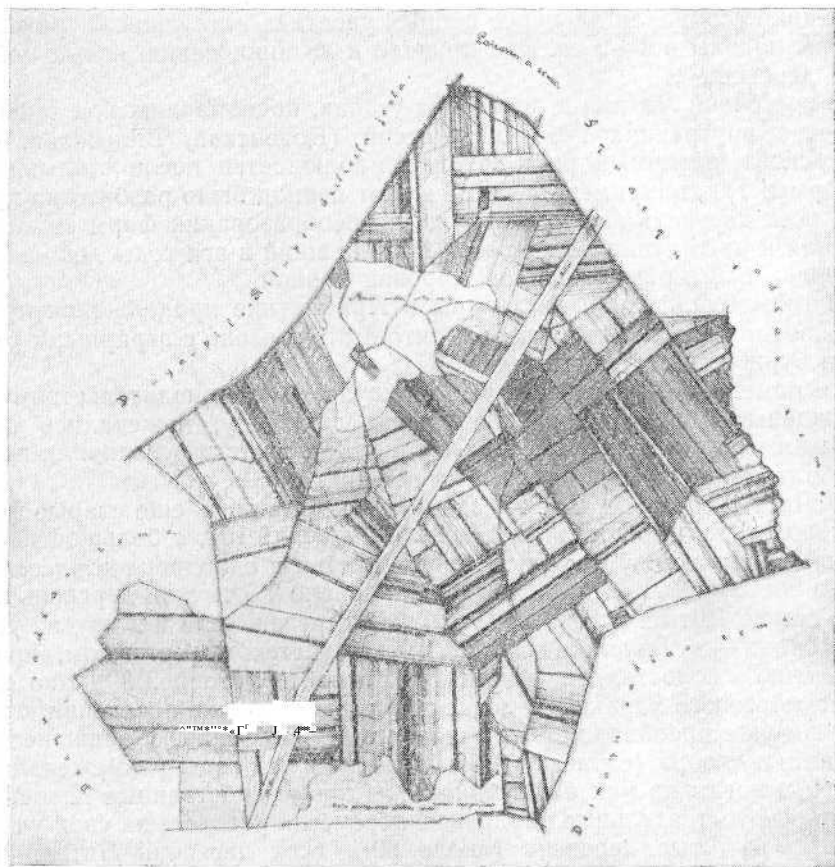


Рис. Ю. Землевладения д. Бекши Озолмунжской волости Резекненского уезда, Латвия, 1921 г. 49 хозяйств деревни имели 4876 полос земли, т. е. в среднем до 100 полос на каждое хозяйство. ЦГА, Лат. ССР, ф. 1679, оп. 172, д. 219

нередко сохраняли все же в центре ядро из нескольких компактно расположенных дворов (рис. 11, 7). При этом сами крестьяне, как и крестьяне в Латгалии, продолжали считать себя жителями деревни, помнили число и названия дворов, входивших в ее состав. Только в отдельных местах, в частности на юге, в Мульгимаа, деревни исчезли окончательно. Несмотря на утверждение обособленного хуторского землевладения и рассеянного типа поселений, в Эстонии почти везде, в Латвии и Литве в определенных районах в наименовании поселений наряду с названиями дворов сохранились названия деревень.

* * *

К моменту восстановления в Прибалтике Советской власти крестьянские поселения там не были однородными. Несомненно, преобладали хутора и поселения рассеянного типа. И хутор, и двор в деревне в этот период представляли собою обособленную хозяйственную единицу с хуторским землевладением. Расстояния между усадьбами колебались от 100—150 м до 1—3 км. Тем не менее в некоторых местах Латвии, Литвы и Эстонии сохранились деревни с компактным расположением дворов и следы общинного землепользования (деревни кучевого типа в юго-восточной Литве, в Клайпедском крае, в северной Латвии и вдоль

Курземского морского побережья, в северо-западной Эстонии и на островах; рядовые деревни — в центральной Эстонии; деревни уличной планировки на побережье Чудского озера и у селу, остатки их в восточной Латвии). Аграрные реформы буржуазных правительств, носившие ярко выраженный классовый характер, не ликвидировали безземелья и малоземелья крестьян; среди хуторов крестьян-владельцев сохранились старые батрацкие поселки, а также возникли новые поселки или



Рис. 12. Поселок колхоза им. В. И. Ленина Шакайского р-на Лит. ССР, 1962, ф. И. П. Буткявичюса

обособленные усадьбы так называемых ремесленников с земельными участками в 1,5—2 га, представлявшие собою фактически резервуары наиболее дешевой рабочей силы.

Коренные изменения форм поселений, их типов и облика произошли в послевоенный период, в связи с началом коллективизации сельского хозяйства и созданием совхозов. С переходом к социалистическим формам сельского хозяйства рассеянный тип поселений стал тормозом в развитии сельского хозяйства. Разбросанность крестьянских дворов создавала большие неудобства в землеустройстве, затрудняла мелиорацию, которая в Прибалтике играет огромную роль, осложняла применение новой сельскохозяйственной техники, мешала правильной организации труда, упорядочению и улучшению культурно-бытовых условий сельских жителей; затрудняла электрификацию селений, организацию общественного питания, нормализацию школьного обучения, обслуживание детей яслями, детскими садами и т. д. Все это выдвинуло перед колхозами и совхозами Эстонской, Латвийской и Литовской ССР необходимость перехода от существовавших типов крестьянских поселений — хуторов и малодворных деревень рассеянной планировки — к крупным компактно расположенным селениям.

Началу строительства новых поселков предшествовала большая подготовительная работа по их проектированию. Помимо государственных организаций в ней принимали значительное участие сами колхозы. При этом колхозники, естественно, исходили из насущных потребностей дня.

В первую очередь их волновали вопросы ликвидации межей, так как без объединения земли в большие массивы невозможно было обеспечить нормальное развитие общественного хозяйства, прежде всего внедрение машин. Вторым острым вопросом было создание производственных центров колхозов, в первую очередь помещений для скота. При хуторском расселении и малой величине крестьянских построек скот в колхозах вначале приходилось размещать в 15—20 и более пунктах. Поэтому в первые годы существования колхозов и совхозов в Прибалтике сельское



Рис. 13. Улица в поселке колхоза «Адажи» Рижского р-на Лат. ССР, 1965, ф. ЛТА, № 18669

строительство шло преимущественно в производственных зонах. Жилищное строительство осуществлялось главным образом там, где жилой фонд особенно пострадал во время войны. Так, в некоторых районах Литвы и Латвии уже в 1950—51 гг. возникли первые колхозные поселки. В последующие годы их число заметно увеличилось, однако в силу ряда причин до 1957—58 гг. застройка жилых кварталов протекала еще довольно медленно. Каждый поселок планировался как основной населенный пункт данного колхоза или совхоза. И так как сами сельскохозяйственные артели были в то время еще сравнительно небольшими, то и поселки проектировались в среднем только на 100—150 семей. Они имели уличную планировку и были рассчитаны преимущественно на индивидуальную застройку. Тем, кто желал построиться, выдавалась долгосрочная государственная денежная ссуда и оказывались различные виды материальной помощи со стороны государственных органов и колхозов⁴⁴.

В Прибалтике в жилом фонде бывших единоличников преобладали деревянные постройки, в отдельных районах встречались глинобитные

⁴⁴ См. Л. Н. Терентьева, К вопросу о переходе от хуторского расселения к колхозным поселкам в Латвийской ССР; А. К. Крастыня, О строительстве жилых домов колхозников в Латвийской ССР, «Сов. этнография», 1960, № 3; U. Butkevičius, Gyvenvietes ir sodybos. Lietuvių etnografijos bruožai, Vilnius, 1964.

жилые дома и дома из дикого камня. В колхозных поселках повсеместно часть жилых домов сооружалась из кирпича или из других новых строительных материалов. По своему внешнему виду, пропорциям и планировке они приближались к городскому типу многоквартирных домов.

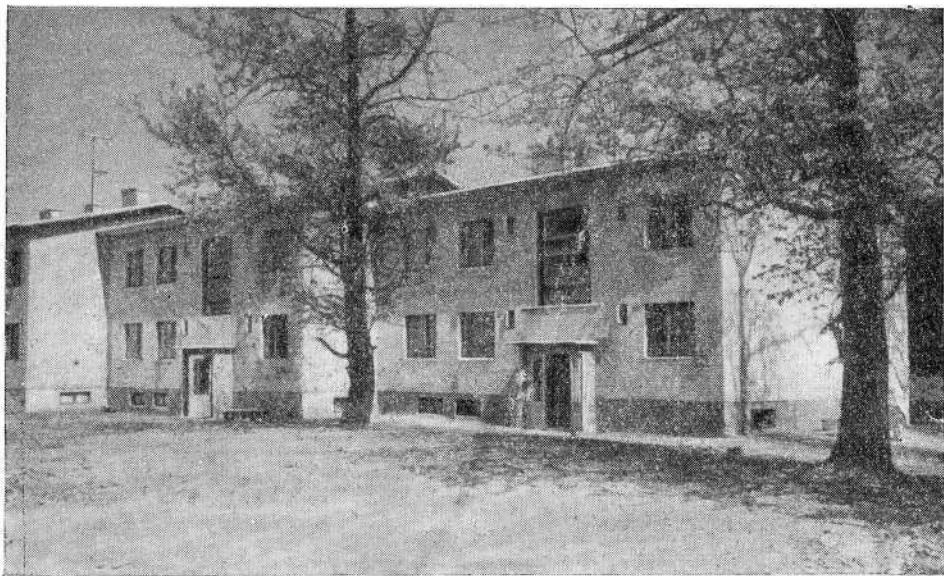


Рис. 14. Жилые дома в пос. совхоза Винни Раквереско-го р-на Эст. ССР, ф. Парка-музея Эст. ССР, № 95:31

Начавшееся сселение с хуторов в колхозные и совхозные поселки и строительство новых селений пока еще мало изменили общий характер сельских поселений Прибалтики. Латвийская, Эстонская и Литовская ССР представляют собою единственный крупный район в Советском Союзе, где и сейчас преобладает хуторской тип поселения. Так, по данным 1961 г. в Латвии, Эстонии и Литве около 60% сельского населения жило еще на хуторах⁴⁵.

Прибалтийские Советские республики характеризуются в связи с этим наибольшей густотой сельских населенных пунктов. В Латвии и Эстонии в 1961 г. приходилось от 180 до 250 поселений на 100 кв. км, в Литве от 25 до 40. Средняя величина (людность) селений колеблется от 5—8 чел. на одно поселение (в Эстонии и Латвии) и до 66 чел. в Литве⁴⁶.

В ходе дальнейшего развития социалистических форм сельского хозяйства — укрупнения и организационно-хозяйственного роста колхозов, увеличения числа и экономической мощности совхозов — стало интенсифицироваться новое сельское строительство и выявилось преимущество создания значительно более крупных поселков, чем намечалось ранее.

В разработке новых проектов прежде всего предусматривается создать для сельского населения такие же бытовые условия как для городского населения. Единственной возможностью для этого при экономном использовании средств является создание поселений городского типа:

Известную часть новых поселений намечается создать на базе исторически сложившихся сельских населенных пунктов: бывших волостных

⁴⁵ С. А. Ковалев, Указ. раб., стр. 139; «Вестник статистики», 1962, № 7.

⁴⁶ Там же.

центров, местечек, рабочих поселков, небольших городов и начавшихся строиться колхозных селений. Некоторые селения будут строиться и на ранее мало или вовсе не обжитых местах, но отвечающих современным требованиям к расположению населенных пунктов. Поселки городского типа проектируются на 1200—5000 жителей. Некоторые из них будут объединять жителей двух-трех колхозов или совхозов. В поселках предусмотрены дома различного типа: секционные дома на 8—24 квартиры и 2—3 этажа, дома, в которых каждая квартира будет расположена по вертикали в 2—3 этажа, и индивидуальные дома, которые составят примерно 15% всего жилого фонда. Несомненным прогрессом является и то, что работники Сельхозпроекта отказались от исключительно уличной планировки.

Внутри поселков дома будут располагаться свободно, что позволяет варьировать ориентировку строений и планировку усадеб. Размер приусадебных участков предполагается до 300 м² для каждой семьи.

В черте поселков и их производственных зонах проектируется сооружение водопроводов; завершаются уже значительно продвинувшиеся работы по электрификации. Некоторые поселки газифицированы.

Большое внимание уделяется озеленению, созданию зон для отдыха и занятий спортом (стадионов, спортивных площадок, водных бассейнов и т. д.). Разработаны меры, обеспечивающие ускорение и удешевление строительства, созданы межколхозные строительные организации, внедряются современные индустриальные методы застройки, воспринятые от градостроительства.

Жилые дома и общественные здания проектируются в стиле современной архитектуры с применением разнообразных строительных материалов.

Таким образом, сельские поселения Прибалтики находятся сейчас в стадии коренных преобразований и недалеко то время, когда полностью исчезнут существовавшие в прошлом резкие различия в условиях быта городского и сельского населения при общем подъеме культуры, быта городов и селений Литовской, Латвийской и Эстонской ССР.

SUMMARY

The problems, connected with rural settlements in the Baltic area, have not been so far adequately studied. The authors of this article have made an attempt to trace briefly the main stages of development of rural settlements in Latvia, Lithuania and Estonia, basing on their own field material, archive sources, and works of soviet archaeologists and historians. The article embraces the chronological period from 13. century till recent days. The authors draw a conclusion of an existence in the Baltic area of villages as a primary form of settlement, corresponding in the early historic stages to the communal forms of land property. Tracing the further ways of settlement development, the authors stress a close dependence of changes in the types of settlements from historic and socio-economic conditions of life of the Baltic peoples, especially from the changes in the forms of peasant land property, land tenure and exploitation, in the forms of the feudal taxation, in the peculiarities of the capitalist development in the agriculture of this region etc. Analyzing specific materials the authors examine how the natural process of the development of rural settlements was influenced by various compulsory measures of the feudal ruling strata of the society or administration of tsarist Russia, and later, in the twenties and thirties, of the bourgeois governments of Baltic Republics. All this resulted in a prevalence on the territory of the Baltic area of farmstead types of settlements and villages of a dispersed structure.

A special paragraph is devoted in the article to the basic reforms in the types of rural settlements under the conditions of socialism, to the creation of comfortable rural settlements of an urbanized type.