

«рябые» сарафаны — летние и «зимовые» из льна и шерсти (всего 11 сарафанов из Нелидовского района и 2 из Оленинского района).

Конференция показала, что Загорский историко-художественный музей ведет большую и очень нужную собирательскую работу. Об этом свидетельствовала и интересная выставка, подготовленная к конференции.

А. А. Лебедева

ИСКУССТВО ТРОПИЧЕСКОЙ АФРИКИ

Народы Тропической Африки имеют самобытные многовековые культурные традиции. Открывшаяся в мае 1965 г. в Музее искусства народов Востока выставка «Искусство Тропической Африки» наглядно и ярко подтверждает этот вывод.

Организаторы выставки — Министерство культуры СССР, Институт этнографии и Институт Африки АН СССР — поставили перед собой задачу показать на материале собраний советских музеев и частных коллекций искусство народов, живущих на территории нынешних государств — Дагомеи, Габона, Ганы, Гвинеи, Камеруна, обоих Конго, Мали, Нигерии, Эфиопии.

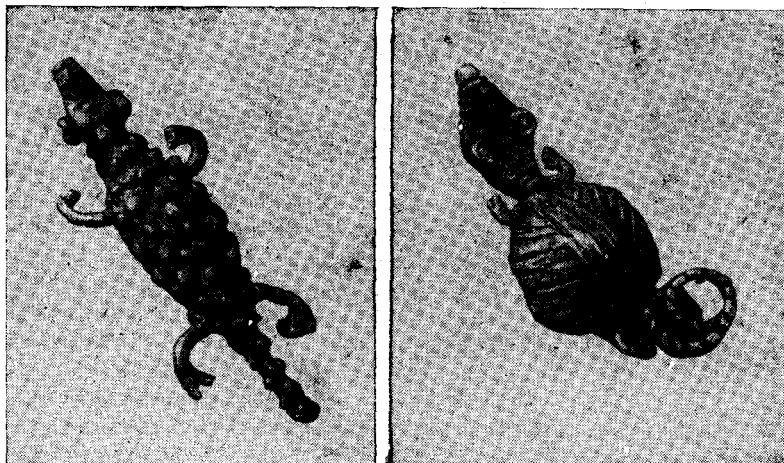


Рис. 1. Крокодил и черепаха, бронзовые гири для взвешивания золотого песка, ашанти (Гана)

Выставка открылась своеобразным «музеем доисторического искусства Африки» — красочными копиями наскальных росписей Сахары и Калахари. Наскальная живопись позволяет проследить развитие стиля и техники на протяжении почти 10 тысяч лет, показывает истоки африканского искусства, в частности скульптуры, и ту традицию, которая впоследствии, приобретая канонические формы, стала характерной для средневекового искусства коренных народов Африки.

Несколько фотографий терракотовых голов знакомят с культурой Ифэ — культурой народа йоруба, получившей свое название по имени города, где в 1910 г. Лео Фробениус нашел терракотовую скульптуру. Скульптура Ифэ отличается высоким профессиональным мастерством исполнения. В ней ярко выражен негроидный тип, что также подчеркивает ее местное происхождение.

Средневековое искусство Тропической Африки представлено образцами бенинской¹ бронзы (головы царя и царицы), десятью рельефами, а также мелкой пластикой из бронзы и слоновой кости.

Сравнение ранней бронзы Бенина с бронзовыми головами Ифэ говорит о большом стилистическом сходстве. Устная легенда повествует о том, что в конце XIII в. мастер йоруба Игуэ-Игха отлил поминальные головы царей-предков Бенина и этим положил начало дворцовой школе бенинской бронзы.

¹ Бенин — средневековый город-государство в Нигерии, восточнее государства Йоруба.

Европа узнала о бенинском искусстве лишь в 1897 г., когда англичане, подвергнув город варварской бомбардировке и разрушению, вывезли из него захваченные образцы скульптуры. Появление высокохудожественной бронзы Бенина было первой брешью в стене расовых теорий о неисторичности и примитивности африканских народов.

Бенинская бронза конца XVII — начала XVIII в. подверглась значительной канонизации в трактовке образа обожествленного царя-предка. Застывшее выражение лица, символизирующее мудрость царя, вычурный головной убор, сложная орнамен-

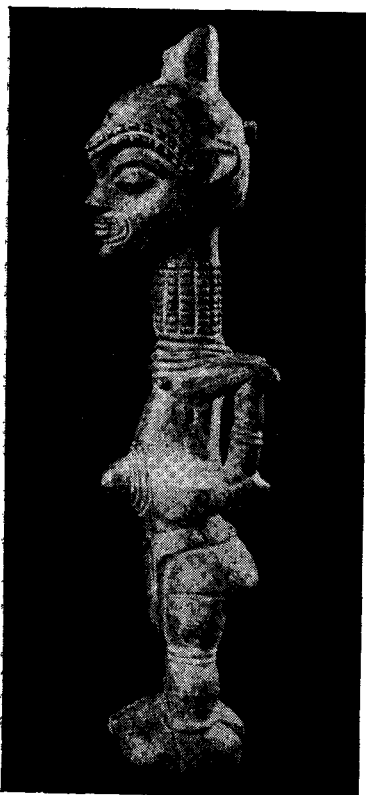


Рис. 2. Фигура человека, деревянная скульптура, Конго



Рис. 3. Фигура человека, «Нкиси», деревянная скульптура, Конго

тация основания с горельефным изображением леопарда — знака царской власти — все это подчеркивало силу и величие предка. Талант художника нашел свое выражение также в создании бронзовых рельефов, масок и мелкой пластики. Мы не знаем, каково было назначение рельефов Бенина, но характер сюжетов, многообразие форм, широта охвата явлений позволяют думать, что это была своеобразная изобразительная летопись (в Бенине не было письменности). Рельефы изображают военачальника в полном облачении, война с мечом, европейца, где тонко подмечен иной расовый тип, ритуальные процессии, различные бытовые сцены, диких и домашних животных. В рельефе «Рыбы» откровенная декоративность прекрасно сочетается с реалистической трактовкой образа. Мастерство художника наиболее полно и свободно отразилось в жанровых сценах, в изображении животных, т. е. там, где художник не был связан строгим канонами, а основывался на народной традиции и собственном чутье.

Появление в Африке бенинского литья пытались объяснить влиянием европейцев или индийцев. Но техника выплавленной восковой модели, в которой выполнена бронза Ифэ и Бенина, широко распространена среди народов Верхней Гвинеи. Известна также бронза с острова Джабба на реке Нигер.

В быту народа ашанти (Гана) бронзовые изделия нашли широкое применение. Так, гирьки для взвешивания золотого песка представляют собой миниатюрные фи-

гурки людей, животных, жанровые композиции, отражающие реальную действительность или фольклорные сказания; они покоряют своей выразительностью и высокой техникой исполнения, как, например, фигурка отдыхающего старика или динамичная сцена нападения леопарда на охотника.

Выставка познакомила и с самым массовым, широко распространенным видом народного творчества — деревянной скульптурой. Способы обработки дерева — самые разнообразные: резьба, выжигание, раскрашивание. Деревянная скульптура изображает богов, предков, животных.

На выставке были представлены маски народов Мали, Нигерии, Камеруна, обеих Конго. Маски в Африке появились еще в доисторическую эпоху. В росписях Тассили

изображены охотники в масках, исполняющие магические танцы.

Африканские маски надеваются на лицо или голову, иногда это верхняя часть головного убора, так называемая маска-наголовник. Хотя маска органически включается в костюм, она является вполне самостоятельным произведением, главным смысловым компонентом костюма ряженого, так как по религиозным представлениям лицо, голова — главное вместилище духа.

Возникновение зооморфных масок связано с тотемическими представлениями, с культом животных — покровителей рода (маска фантастической птицы с длинным долотообразным клювом или маска буйвола). Использовались они и тайными союзами, но эти маски носили в основном устрашающий характер, подчас представляя сложный синтез образов человека и животного.

Маска играла большую роль в жизни африканца. Она охраняла дом, имущество, устрашала врагов, сопровождала человека во всех событиях жизни от рождения до смерти. В удивительном многообразии и выразительности форм масок отразилась система философско-религиозных и этических воззрений африканских народов.

Погребальные маски народа мпонгве (Габон) реалистически точно передают черты лица; реалистична маска народа ибо (Нигерия), в ней есть даже некоторые черты натурализма: оскал рта открывает выступающие зубы, лицо трагически вытянуто. Прекрасно

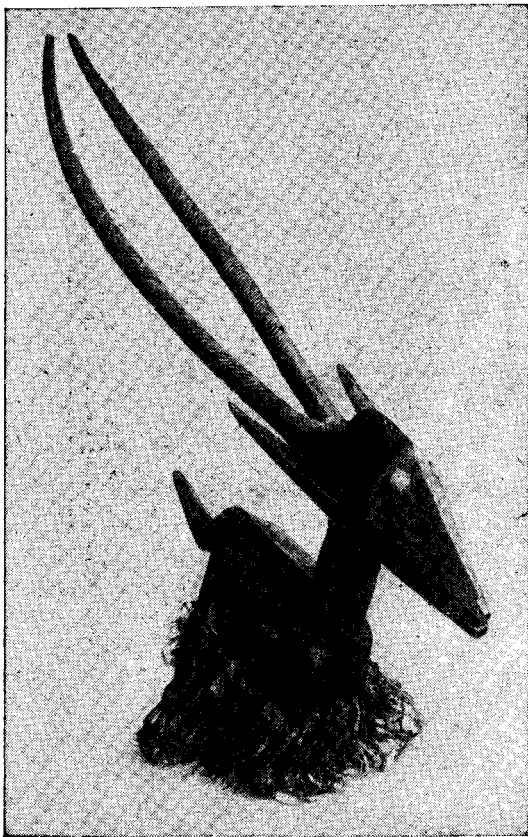


Рис. 4. Деревянная маска — наголовник, бамбара (Мали)

сделал неизвестный мастер-сенуфо маску, изображающую лицо молодой девушки: мягкие округлые линии щек и подбородка, пухлые губы, высокий чистый лоб воссоздают идеальный женский облик.

Творчество каждого народа имеет свои стилевые особенности: маски-наголовники бапенде, объемные, ярко окрашенные, резко отличаются от ажурных, предельно стилизованных, можно сказать, схематичных масок бамбара. Среди выразительных средств в маске важное место занимает цвет. Чаще всего резчик сохраняет цвет дерева, чтобы выявить его фактуру. Но иногда в целях усиления воздействия на зрителя маска раскрашивается, инкрустируется. Подбор цвета строго символичен: например, красный цвет у йоруба означает землю — прародительницу людей и животных, белая обводка вокруг глаз говорит о смерти.

На выставке было много предметов домашнего обихода, являющихся настоящими произведениями искусства.

Народный мастер-резчик придает сосуду форму животного, подчас человека. Маленькая скамеечка-подголовник изображает упругое округлое брюшко животного.

поставленное на забавные ножки. Изумительно пластично горлышко сосуда из Дагомеи, выполненное в виде изящной женской шеи с гордо посаженной маленькой головой. В керамике народа батеке из плавных линий сосуда вырастают гибкие шеи с головами, украшенными сложной прической. Руки, обвившие горло сосуда, служат ручками. Целые скульптурные композиции расположены между верхней доской табурета и его основанием. Основания скамеек-тронов народа балуба выполнены в виде сидящих женщин, поддерживающих верхнюю доску.

В прикладном искусстве Африки широко используется геометрический орнамент. Очень интересны в этом отношении калebasы Камеруна. Мастер, изготавливая из тыквы разнообразные сосуды, украшает их резьбой, выжиганием, органически включая натуральный цвет в художественное решение.



Рис. 5. Деревянная раскрашенная маска, Камерун



Рис. 6. Горлышко керамического сосуда, Дагомея

В быту некоторых народов Африки значительное место занимают плетеные изделия. Их плетут из соломы, включая в орнамент узкие цветные полосы, что придает изделию строгий и одновременно нарядный вид.

На выставке была представлена живопись Эфиопии конца XIX в. Ее коллекция была собрана Кохановским и привезена в Россию в 1913 г. Эфиопская станковая живопись развивалась как естественное продолжение церковной фрески и средневековой книжной миниатюры. Она характеризуется повествовательностью, точностью рисунка и яркостью цветового решения. Своеобразие эфиопской живописи, представленной на выставке, состоит в некоторых элементах реализма, в стремлении передать индивидуальные черты. Иконописные образы часто были формой, в которую художник вкладывал близкое ему реальное содержание. Так, картина «Битва с итальянцами при Адуа» решена как икона, изображающая святого Георгия, сражающегося на коне. Популярный святой символизирует эфиопа, а поверженный враг — итальянца.

Прикладное искусство Эфиопии представлено короткими плащами-лемдами, искусно вышитыми и украшенными ювелирной аппликацией.

Яркое и самобытное искусство народов Тропической Африки в условиях самостоятельной государственности несомненно получит новое развитие и внесет свой вклад в мировое искусство.

З. Г. Ожерельева