

не противопоставляется античному, и что, следовательно, возможно говорить о двух способах производства в рамках одной рабовладельческой формации.

Большинство выступавших в прениях подчеркивали, что обсуждение проблемы азиатского способа производства на современном этапе в значительной мере ведется вокруг вопроса о структуре раннеклассовых обществ и путях их дальнейшего развития. Несмотря на различия во мнениях, общей для большинства участников данного обсуждения была точка зрения, что процесс классового образования в раннеклассовых обществах гораздо более сложный, чем он представлялся ранее. Современные данные науки заставляют предполагать, как отмечали выступавшие, что существовало несколько устойчивых типов раннеклассовых образований, большинство которых затем переросло в феодальные общества. В связи с вопросом о путях развития раннеклассовых обществ было высказано мнение (Н. Б. Тер-Акопян), что при общем поступательном движении человечества развитие отдельных стран на ранних этапах истории, в условиях обилия форм социальной структуры, может носить тупиковый характер.

В заключительном слове докладчики отмечали следующее. А. И. Павловская подчеркнула, что при выяснении вопроса о том или ином способе производства и формациях надлежит учитывать длительные периоды переходного состояния общества от одной формации к другой. В эти периоды элементы различных формаций выражены неопределенно, переплетаются между собой, что позволяет в зависимости от исходных позиций исследователя, дать различную характеристику социально-экономической структуры. Поэтому особенно важно установить тенденцию развития того или иного общества. А это возможно лишь на основе понятия формации, которое позволяет уловить наиболее общее направление в движении общества при конкретном разнообразии его форм. При направлении структуры общества также необходимо учитывать воздействие окружающей исторической среды на ход его развития.

Существование проблемы азиатского способа производства, по мнению Л. В. Даниловой, составляет вопрос о земледельческой общине. Следует ли ее рассматривать только как один из укладов в докапиталистических формациях (подчас количественно наиболее распространенным, но недоминантным), либо ее можно считать базисом раннеклассовых обществ. В первом случае выделение еще одной формации исключается, во втором — оно логически необходимо. Именно по этому пути и идут сторонники концепции азиатского способа производства. Однако окончательное решение вопроса Данилова связывает с уяснением понятия феодализма. Согласно общепринятой точке зрения, основой феодализма является крупная частная земельная собственность, посредством которой осуществляется изъятие прибавочного продукта. Имеется и другой взгляд на феодализм — как на строй мелких непосредственных производителей, эксплуатируемых методом внеэкономического принуждения. Если принять первую точку зрения, то приходится признать, что община являлась базисом раннеклассовых обществ и, следовательно, выделение еще одной докапиталистической формации обосновано. Но если встать на вторую точку зрения, то для самостоятельного способа производства, именуемого условно «азиатским», места не остается.

Связь «азиатского способа производства» с земледельческой общиной, — отметил Н. Б. Тер-Акопян, — совершенно очевидна, но ставить знак равенства между этими понятиями неправильно. Поэтому творческая задача состоит в том, чтобы в конкретных исторических исследованиях установить истинную роль земледельческой общины в докапиталистических формациях.

Обсуждение современного состояния проблемы азиатского способа производства, происходившее в Институте истории АН СССР, представляется весьма плодотворным, поскольку оно носило характер творческого обмена мнениями по широкому кругу вопросов, в ходе которого был поставлен ряд новых, в том числе и методологических проблем, требующих своего изучения.

О. А. Афанасьева

КОНФЕРЕНЦИЯ ПО МАТЕРИАЛАМ ЭКСПЕДИЦИЙ ЗАГОРСКОГО ГОСУДАРСТВЕННОГО ИСТОРИКО-ХУДОЖЕСТВЕННОГО МУЗЕЯ-ЗАПОВЕДНИКА

13 апреля 1965 г. в Загорском Государственном историко-художественном музее-заповеднике проходила конференция по материалам экспедиций за 1964 год в Калининскую, Архангельскую и Ярославскую области. В работе конференции приняли участие научные сотрудники Институты этнографии и археологии АН СССР, научные работники музеев Москвы, Ленинграда и Вильнюса.

Открывая конференцию, директор Загорского музея-заповедника В. И. Медведев сообщил, что за 12 последних лет музей провел 32 экспедиции по областям РСФСР. Экспедициями собрано 4500 предметов русского народного искусства. Кроме того,

за время с 1959 г. было осуществлено 64 выезда в Московскую область для сбора материалов по древнерусскому искусству (получено 100 предметов иконописи, 60 книг и др.).

На конференции были заслушаны и обсуждены три доклада. О народном искусстве районов реки Вычегды (Архангельская область) рассказала в своем докладе заведующая отделом народного искусства О. В. Круглова. За время экспедиции ею собраны большая коллекция крестьянской одежды, предметы быта и, кроме того, сняты на цветную пленку наиболее интересные предметы быта и одежды. Маршрут экспедиции проходил по р. Виляди в селах Заболотье, Заозерье, Залесье, Замятино, Гербушка, Горка, Княжа, Калинино, Рябово, Савичи, Селиваново, Устье, Ниллога, Павловское, Прокопьевское Архангельской области и Межог и Жекшорт на р. Вычегде (Коми АССР). Это пятая по счету экспедиция музея в Архангельскую область. Сравнительные материалы этой экспедиции и предыдущих сборов, О. В. Круглова приводит к выводу, что восточная часть Архангельской области по народному искусству отличается от западной части — Заонежья. Особенно это заметно в костюме, в характере орнамента тканей.

Анализ собранных материалов по костюму показал, что на Вычегде была распространена «сургучная» набойка. Этот вид набойки выполнялся масляной краской цвета сургуча с помощью трафарета, узор наносился по сине-белой набойке. Сургучная набойка шла на сарафаны, которые, кроме того, украшали полосами и зигзагами из кумача. В XIX в. здесь была в большом ходу повседневная одежда из пестрядинных тканей — сарафаны, юбки, мужские рубахи, порты. При этом, для каждого вида одежды полагался свой характер узора пестряди. Так, для мужских рубах пестрядь ткали в мелкую клеточку, для сарафанов клетка крупнее, на порты — полосатая пестрядь.

Праздничная одежда в коллекции представлена шерстяными узорного тканья юбками с широким сочным тканым узором вдоль подола. Такие юбки носили и девушки и женщины. Кроме того, собраны рубахи с «браным» красным узором на рукавах и манжетах. Становина у рубахи была обычно простая, без узора, но поверх ее полагалось надевать белую домотканую юбку с затканым браной техникой красным подолом. В таких юбках и рубахах дома женщины ходили без сарафана. На улицу и при гостях надевался сарафан. Каждая женщина к сарафану имела нарядный тканый пояс «устюжский».

Докладчица О. В. Круглова рассказала также о женских головных уборах, которые ранее здесь широко бытовали. Праздничные нарядные парчевые «мархатки» (их покупали на Вычегде), более простые «здерешки» — повойники с холщевой подкладкой «половники». Праздничной обувью были «уляди» кожаные, напоминающие современные «тапочки», но с загнутыми носками. Уляди надевались поверх шерстяных ярчих, узорно вязаных чулок, которые покупали у коми-зырян. В заключение О. В. Круглова познакомила собравшихся с некоторыми образцами узорного ткачества — полотенцами, скатертями (столешниками) и др.

Второй доклад — «Теремковые прялки Даниловского района Ярославской области» был сделан также О. В. Кругловой. В Даниловском районе музей работал впервые. За 8 дней было собрано 28 прялок ярославско-костромского типа. Все они были в свое время куплены на ярмарке в Данилове. Датируются прялки 1807—1927 гг.

О. В. Круглова делит прялки на 5 групп по характеру выполненного орнамента при одних мотивах. На наш взгляд, принцип такого деления не убедителен. Можно согласиться с выступившей при обсуждении этого доклада С. К. Жегаловой, объясняющей некоторые различия в характере орнамента прялок тем, что они выполнялись разными мастерами. Теремковые прялки в собранной коллекции наиболее интересны и своеобразны. Своё название они получили от формы верхушки (а не из-за сюжетов резьбы). Выполняя их, видимо, мастера-отходники, вносящие в сюжет резьбы мотивы города — башня с часами и пр. Эта группа прялок заслуживает дальнейшего изучения.

С докладом «Народное искусство Нелидовского района Калининской области» выступила старший научный сотрудник музея Л. Э. Калмыкова. Нелидовский район был сильно разрушен фашистами во время Великой Отечественной войны, и для того, чтобы собрать материалы по традиционному народному искусству, экспедиции пришлось побывать в 113 деревнях. Ею собрано 300 предметов народного искусства — ткачество, вышивка (сарафаны, рубахи, полотенца), резьба по дереву (прялки), гончарные изделия.

Наиболее подробно докладчица остановилась на прялках. По характеру резного орнамента она делит их на 5 групп и первую группу называет «фибулообразные», сравнивая форму этих прялок с археологическим материалом. Против такого сравнения выступили Е. И. Горюнова и многие из присутствующих на конференции, считая его неоправданным. Надо отметить, что данная коллекция прялок вообще мало интересна для такого искусствоведческого анализа, какой сделала Л. Э. Калмыкова. Прялки очень простые, можно сказать — самоделки, выполнены без особого искусства.

Более интересен материал ткачества — сарафаны «сяяны», полотенца, одеяла («портное ткачество» — лен с шерстью). В коллекции представлены пестрядинные

«рябые» сарафаны — летние и «зимовые» из льна и шерсти (всего 11 сарафанов из Нелидовского района и 2 из Оленинского района).

Конференция показала, что Загорский историко-художественный музей ведет большую и очень нужную собирательскую работу. Об этом свидетельствовала и интересная выставка, подготовленная к конференции.

А. А. Лебедева

ИСКУССТВО ТРОПИЧЕСКОЙ АФРИКИ

Народы Тропической Африки имеют самобытные многовековые культурные традиции. Открывшаяся в мае 1965 г. в Музее искусства народов Востока выставка «Искусство Тропической Африки» наглядно и ярко подтверждает этот вывод.

Организаторы выставки — Министерство культуры СССР, Институт этнографии и Институт Африки АН СССР — поставили перед собой задачу показать на материале собраний советских музеев и частных коллекций искусство народов, живущих на территории нынешних государств — Дагомеи, Габона, Ганы, Гвинеи, Камеруна, обоих Конго, Мали, Нигерии, Эфиопии.

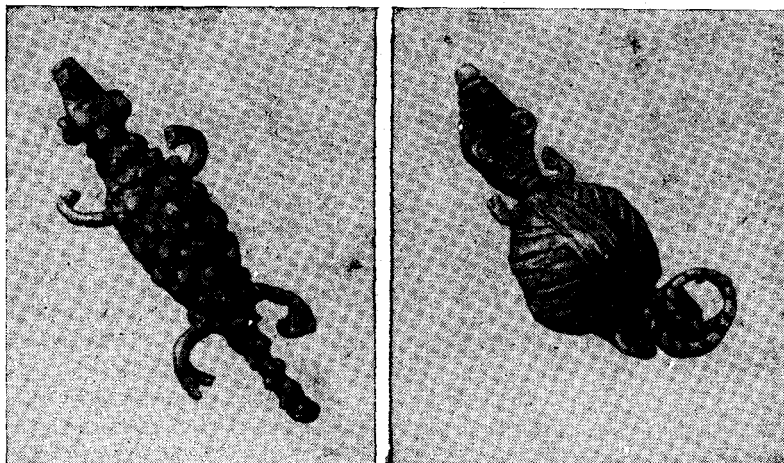


Рис. 1. Крокодил и черепаха, бронзовые гири для взвешивания золотого песка, ашанти (Гана)

Выставка открылась своеобразным «музеем доисторического искусства Африки» — красочными копиями наскальных росписей Сахары и Калахари. Наскальная живопись позволяет проследить развитие стиля и техники на протяжении почти 10 тысяч лет, показывает истоки африканского искусства, в частности скульптуры, и ту традицию, которая впоследствии, приобретая канонические формы, стала характерной для средневекового искусства коренных народов Африки.

Несколько фотографий терракотовых голов знакомят с культурой Ифэ — культурой народа йоруба, получившей свое название по имени города, где в 1910 г. Лео Фробениус нашел терракотовую скульптуру. Скульптура Ифэ отличается высоким профессиональным мастерством исполнения. В ней ярко выражен негроидный тип, что также подчеркивает ее местное происхождение.

Средневековое искусство Тропической Африки представлено образцами бенинской¹ бронзы (головы царя и царицы), десятью рельефами, а также мелкой пластикой из бронзы и слоновой кости.

Сравнение ранней бронзы Бенина с бронзовыми головами Ифэ говорит о большом стилистическом сходстве. Устная легенда повествует о том, что в конце XIII в. мастер йоруба Игуэ-Игха отлил поминальные головы царей-предков Бенина и этим положил начало дворцовой школе бенинской бронзы.

¹ Бенин — средневековый город-государство в Нигерии, восточнее государства Йоруба.