
В. А. ЛИПИНСКАЯ

РУССКИЕ ПОСЕЛЕНИЯ В АЛТАЙСКОМ КРАЕ

Изучение русских поселений в Сибири имеет существенное значение для выявления процесса формирования здесь постоянного русского населения.

Основным источником для написания данной статьи послужили материалы полевых исследований, проводившихся автором в 1960—1961 гг. в Алтайском крае в составе Алтайского отряда Комплексной экспедиции Института этнографии АН СССР. Кроме того использовались архивные материалы, относящиеся к XVIII—XIX вв.¹ Из них наиболее ценны карты и схемы генерального межевания, составлявшиеся с целью выявления пригодных для заселения земель². Особая ценность этих карт и схем заключается в том, что на них не только наносились более или менее подробно планы поселений, но к ним составлялись и детальные описания экономического характера, которые позднее были опубликованы. Ко второй половине XIX в. относятся также немногочисленные этнографические описания поселений, принадлежащие сибирским исследователям. Анализ всех этих материалов позволяет проследить развитие современных селений. В статье рассматриваются поселения центральных и южных районов Алтайского края, в которых большинство жителей — русские.

Население Алтайского края многонационально. Русские расселены по всей территории края. По данным переписи 1959 г. из 2683,3 тыс. чел., живущих в крае, 2302 тыс. — русские³. Из других национальностей здесь живут украинцы, алтайцы, казахи и др. Русское население края в этническом отношении неоднородно. В течение XVII—XVIII вв. сформировалось так называемое старожильческое население. Вначале здесь оседали выходцы из северных районов Европейской России, бежавшие на Алтай от экономического и религиозного гнета. После образования на Алтае (в 1747 г.) Горного округа, принадлежавшего царской семье, заселение в значительной степени осуществлялось путем перемещения сюда обитателей других районов Сибири в целях обеспечения заводов рабочей силой.

¹ Интересный материал по истории поселений могут дать переписные книги XVIII в. Анализ такого рода источников уже проводился при изучении истории, хозяйства и быта населения некоторых районов Сибири (см.: В. А. Александров, Русское население Сибири XVII — начала XVIII в., «Труды Ин-та этнографии АН СССР», нов. серия, т. 87, М., 1964; В. И. Шунков, Очерки по истории земледелия в Сибири XVII в., М., 1956). Обработка сведений переписных книг по Алтайскому краю исследователями пока не проведена.

² В Алтайском краевом архиве хранится значительное число карт отдельных хозяйственных районов, а также чертежи с подворными планами поселений.

³ «Итоги Всесоюзной переписи населения 1959 г. РСФСР», М., 1963, стр. 330.

Для защиты территории Горного округа и охраны заводов на Алтае по его южной границе была создана казачья линия, которая укомплектовывалась за счет донского, уральского и сибирского казачества, ссыльных из различных воинских частей, а отчасти также набором местных жителей.

Особую группу старожильского населения образовали так называемые поляки — русские старообрядцы, высланные в Сибирь в 60-х гг. XVIII в. из крупного центра русского старообрядчества в Польше, на р. Ветке (на территории современной Гомельской области).

После отмены крепостного права на Алтай хлынул поток обезземленного крестьянства из южных районов Европейской части России. Переселение охватило огромную территорию от Белоруссии и Украины до Урала. Увидев в эксплуатации земельных угодий многообещающий источник доходов, Кабинет, управлявший имуществом царской семьи, проводил политику поощрения переселений на Алтай. Из всех переселявшихся в Сибирь крестьян доля оседавших на Алтае, по подсчетам В. В. Покшишевского, находилась в пределах 30—40 процентов⁴.

Население, появившееся на Алтае вследствие этих перемещений, получило среди местных жителей название «российских» или «переселенцев». Старожилы почти полностью растворились среди численно преобладающих переселенцев. Последующие внутренние миграции, особенно активно проходившие после установления Советской власти, в период коллективизации, привели к слиянию отдельных групп русского населения. Этому в большой степени способствовала и обстановка дружбы и сотрудничества, в которой живет все население края — строители социалистического общества. В настоящее время эти отдельные группы русских прослеживаются с трудом.

Характерные особенности современных селений складывались на протяжении всего периода обитания русских на Алтае. Рассмотрение поселений, различных по времени возникновения, позволяет проследить формирование этих особенностей. В нашем материале представлены старинные, основанные в XVII и XVIII вв. сибирские села (Зеркалы, Коробейниково, Калмыцкие мысы), среди них селения поляков (Екатериновка, Шипуниха, Каменка I) и бывшие казачьи поселки (Андреевское, Верх-Алейское, Петровский, ст. Чарышская), поселки переселенцев, основанные во второй половине XIX — начале XX в. (Вавилон, Алтай), и поселки, возникшие в период социалистического строительства (Родина, Факел социализма, с. Горьковское).

Типы русских поселений и характер их расположения на местности различны. Поселения, основанные крестьянами-старожилами, располагаются у естественных водоемов, служивших прежде основными путями продвижения русских. В равнинной части, где рек мало, но много озер (большие, вытянутые в длину озера здесь называют реками), селения располагаются и по берегам рек, и по берегам озер. В южной части селения лежат в горных долинах, следуя за реками, текущими между отрогами гор. По классификации, предложенной Е. Э. Бломквист⁵, это соответствует характерному для северной полосы Европейской России прибрежному типу заселения, который подразделяется на приречный и приозерный.

Формирование постоянного русского населения в Сибири связано с поисками мест, удобных для земледелия. Почвы Алтая пригодны для

⁴ В. В. Покшишевский, Заселение Сибири, Иркутск, 1951, стр. 171.

⁵ Е. Э. Бломквист, Крестьянские постройки русских, украинцев и белорусов, «Восточно-славянский этнографический сборник», «Труды Ин-та этнографии АН СССР», нов. серия, т. XXXI, М., 1956, стр. 30.

возделывания как в долинах рек и на побережьях озер, так и на водораздельных гривах. Однако большие удобства обитания вблизи воды (наличие постоянного источника питьевой воды, возможности рыболовства) обусловили преобладание прибрежных селений.

Особое расположение имели поселения казаков, основанные в целях обороны заводов. Они тянулись цепью от Усть-Каменогорска, вдоль Алтайских гор до р. Масалихи, а затем шли на северо-восток к Бийску и далее к Кузнецку⁶. Расстояние между поселками в среднем составляло 19,8 км. Расположение их определялось служебными целями, нередко они оказывались в местах, мало удобных для жительства.

Названия старожильческих селений происходят от фамилий первоначальных поселенцев или отражают какие-либо особенности местности. Большинство названий сохраняет до наших дней фамилии основателей поселения. Топонимические названия распространены меньше, они более характерны для поселков казаков, чем для крестьянских деревень. В равнинной части края преобладают названия, происшедшие от русского корня; в южных предгорных районах немало сел, имеющих тюркские названия, по-видимому, в этом отражается степень контакта с коренными жителями данных мест. Русские южных районов сохраняют воспоминания о том, что названия селений были восприняты от живших рядом алтайцев и казахов. Здесь же существуют предания о дорусском населении.

Основным типом русских сельских поселений на Алтае до середины XIX в. была деревня. Несколько деревень объединялось вокруг села, являвшегося административно-религиозным и торговым центром. Среди казачьих поселений различались административные — станицы, где помещались станичное правление и суд, и служебно-сторожевые — форпосты, редуты, тяготевшие к станицам.

Характерным для Алтая, как и для всей Сибири, было наличие многочисленных временных поселений — промысловых и хозяйственных заимок; последние были особенно распространены и существовали от начала освоения русскими Алтая до периода сплошной коллективизации крестьянских хозяйств. Эти временные поселения имели большое значение в заселении Сибири, являясь форпостами освоения ее русскими. Роль промысловой или сельскохозяйственной заимки в заселении края зависела от конкретных условий местности и направленности хозяйства⁷. Промысловые избушки, ставившиеся часто в глухом лесу и связанные с интересами зверопромысла, могли иметь значение лишь на ранних этапах освоения края. Создание же сельскохозяйственных заимок имело большое значение, так как поселения русских были связаны преимущественно с занятиями сельским хозяйством.

Выявляется определенная последовательность в развитии поселения из заимки. Для удобства ведения хозяйства на заимках возводились временные или постоянные строения, — туда переселялись на время, сохраняя в селе основной дом и хозяйство. При разделе семьи, отделении женатых сыновей и переселении их на заимку возникало постоянное поселение — заимка-выселок, обычно получавшее название по фамилии поселившегося. Увеличение населения в результате естественного прироста или подселения пришлых приводило к разрастанию заимки в деревню. Так была основана д. Коробейниково, на месте которой раньше была заимка Нечунаева из д. Козьмина озера (д. Коробейниково имеет

⁶ Северная часть линии от Бийска до Кузнецка была упразднена в 1848 г., оставшая — после установления Советской власти.

⁷ В. А. Александров, Указ. раб.; В. И. Шунков, Указ. раб.

второе неофициальное название — Нечунаевка)⁸. Село Зеркалы (в прошлом Болвашкино), по рассказам, тоже выросло из заимки крестьян с. Хлопунова.

Сейчас без анализа материалов по каждому в отдельности поселению трудно провести различия между заимкой-выселком и деревней. Сообщения информаторов изображают возникновение селений как первоначальное поселение одной семьи, фамилия которой закрепилась в названии деревни (Саввушка, Суслово и др.). Различия сводятся к тому, что малодворная деревня — новое самостоятельное поселение, заимка же — дочернее, возникающее в пределах землепользования какого-либо села и долгое время сохраняющее с ним тесную связь.

Размеры поселений старожилов были невелики. В переписных книгах XVII—XVIII вв. нередко указываются деревни, имевшие один или несколько дворов. Малодворность долго сохранялась на Алтае. Еще в начале XIX в. многие поселения насчитывали всего десяток-другой домов; дер. Суслово, например, в 20-х годах XIX в. состояла из 11 дворов, Калмыцкие мысы — из 15⁹.

Малодворность присуща всем ранним поселениям русских Сибири, которые основывались, чаще всего, небольшими коллективами. Однако размеры селений быстро увеличивались, как за счет естественного прироста населения, так и благодаря прибытию новых переселенцев. В Енисейском уезде, например, за 35 лет, на грани XVII—XVIII вв. число многодворных поселений возросло почти в четыре раза¹⁰. На Алтае развитие поселений шло значительно медленнее. Это было связано с особой политикой правительства по отношению к Алтайскому горному округу (как уже говорилось, в 1747 г. горное дело перешло в личную собственность царя). С середины XVIII в. переселения в Алтайский округ были ограничены, по-видимому, из опасения распространения «крамольных взглядов» среди горнозаводских рабочих. Хотя некоторое просачивание новых переселенцев имело место, оно не может идти в сравнение с иммиграцией в другие районы Сибири. По подсчетам Н. Зобнина, увеличение населения в Алтайском горном округе на протяжении около столетия происходило почти исключительно за счет естественного прироста¹¹.

В некоторой степени рост поселений тормозился искусственно. Кабинет, выступавший как феодальный собственник, распределяя среди крестьян обязательные работы на горных заводах, переселял крестьян из одной деревни в другую, выселял часть жителей деревни, образовывал новое поселение, а иногда перемещал на новое место целые деревни. Переписные книги, отражая изменения в составе населения, пестрят отсылками на бесчисленные указы о переселении.

Деревни «поляков» были больших размеров, уже при возникновении они имели по 100—200 дворов. Размеры казачьих поселков определялись

⁸ Дер. Коробейниково была основана семьей Нечунаевых в 1785 г. Спустя 20 лет к ним подселелись крестьяне из других деревень. В ревизской сказке V ревизии 1795 г. указывается одна семья Нечунаевых. О деревне сказано: «Оная заведена вновь после бывшей IV ревизии с позволения Бийского нижнего земского суда... в 1785 г., в которую заселились той же Касмалинской слободы из деревни Козьмина озера». В последующую VI ревизию 1811 г. указываются две семьи Нечунаевых, Кузнецовы, Григорьевы, Мангатовы и Хомяковы, подселившиеся в 1805—1811 гг. (Государственный архив Алтайского края, ф. 169, оп. 1, св. 411, № 837, лл. 112—114; ф. 1, оп. 2, св. 690, № 1216, лл. 42—43).

⁹ Полевые материалы автора 1961 г., Архив Ин-та этнографии (далее АИЭ), оп. 41, №№ 1003, 1015.

¹⁰ В. А. Александров, Указ. раб., стр. 170.

¹¹ Н. Зобнин, Приписные крестьяне на Алтае, «Алтайский сборник», вып. 1, Томск, 1894, стр. 7.

их типом (редут, форпост, станица). Большинство их (более 60%) имело от 26 до 100 дворов¹².

Старожильческие села застраивались обычно без всякого плана. Хозяин выбирал для усадьбы понравившееся ему место, где и ставил дом и надворные постройки. Каждый стремился основаться на возвышенном месте, вблизи воды и недалеко от леса (рис. 1).

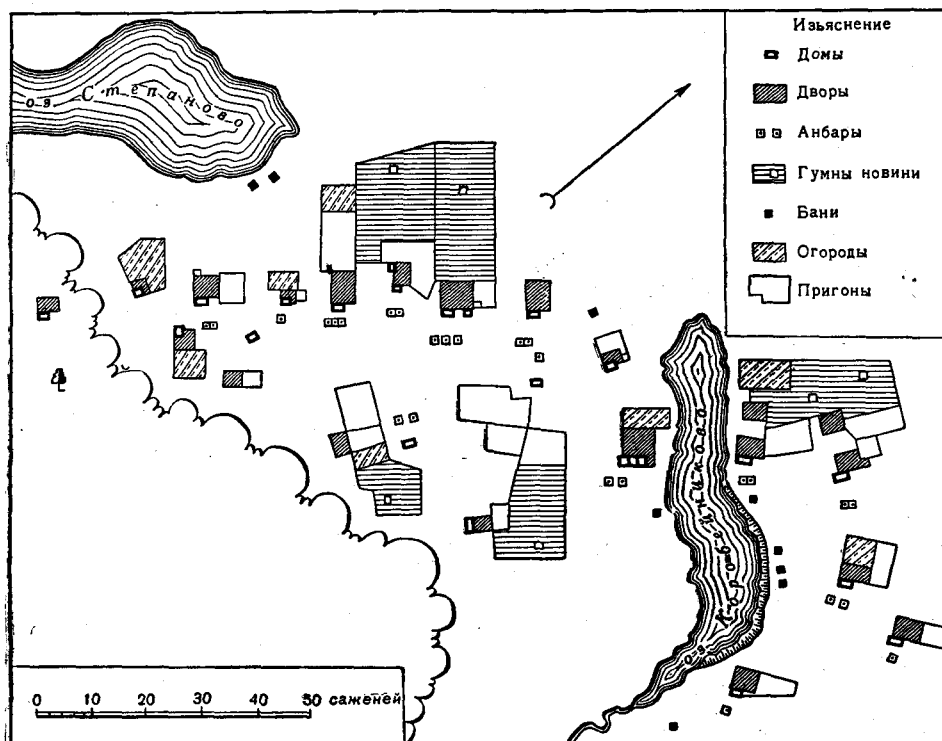


Рис. 1. План деревни Коробейниково 1825 г. (копия снята в Государственном архиве Алтайского края, ф. 50, оп. 2, ед. хр. 711).

Села «поляков» и поселки казаков имели уличную планировку. В сохранившихся описаниях селений «поляков»¹³ указывается, что они отличались от сел крестьян-сибиряков широкими прямыми улицами, засаженными деревьями, с палисадниками перед домами. Уличная планировка, по-видимому, была перенесена поляками с территории Европейской России, где она начала вводиться с XVIII в. Озелененность улиц говорит о южных связях этой группы: посадки деревьев и устройство палисадников характерны для жителей степных районов; в деревнях лесной полосы, напротив, стремятся избавиться от лишней растительности.

Поселки казаков застраивались по единому плану, в соответствии с требованиями войсковой администрации. Здания располагались двумя порядками, образующими улицу. В зависимости от назначения, поселки имели оборонительные укрепления, плац для учений, дежурные помеще-

¹² Ф. Усов, Статистическое описание Сибирского казачьего войска, СПб., 1879, стр. 67.

¹³ М. Швецова, Поляки Змеиногорского округа, «Записки Западно-Сибирского отд. РГО», кн. 26, 1899, стр. 26.

ния со смотровой вышкой, провиантские и фуражные склады, станичное правление и прочие здания общественного характера. В центре поселка ставились дома зажиточных казаков; беднота строила жилища на окраине.

Сибирские села огораживались поскотиной. Ставили ее сообща все сельчане, каждый хозяин должен был следить за своим участком, длина которого определялась пропорционально числу голов принадлежавшего ему скота. Покотина имела ворота для въезда и выезда из села. Сибирские просторы позволяли выделить для выпаса скота значительные пространства. Изгородь делали из жердей, попарно привязанных к опорным столбам.

Численность населения в старожильческих селах

Поселение	1858*	1882*	1893**			1911***		
	ревизских душ	наличных душ	мужчин	женщин	всего	мужчин	женщин	всего
Коробейниково	89	131	218	237	455	1224	1230	2454
Зеркалы	133	187	338	364	702	2012	1922	3934
Суслово	75	106	195	196	391	1115	1087	2202
Калмыцкие мысы	90	133	454	479	933	1640	1650	3290
Саввушка	220	282	366	390	756	1064	1048	2112
Каменка I	414	579	732	713	1445	985	987	1972
Малый Башелак	159	259	274	278	552	685	681	1366
Куяган	218	305	459	481	940	1126	1133	2259
Куяча	57	92	152	154	306	452	457	909

* Н. Ваганов, Хозяйственно-статистическое описание крестьянских волостей Алтайского округа, Барнаул, 1882.

** «Список населенных мест Томской губернии», Томск, 1893.

*** «Список населенных мест Томской губернии», Томск, 1911.

Пореформенное переселение вызвало бурное разрастание сел. Статистические материалы, содержащиеся в различных документах, показывают быстрые темпы прироста населения.

Размеры сел старожилов увеличивались, во многих было по несколько сот дворов и тысячи жителей. Менялся их облик. Первоначальное беспорядочно застроенное старожильческое селение становилось центром, к которому пристраивались новоселы. В некоторых селах до сих пор сохранились следы как бы лучевого расположения улиц (рис. 2).

Позднее и старожилы начали переносить свои дома, устанавливая их в один ряд с домами новоселов. В конце XIX в. беспорядочная застройка сменяется уличной планировкой.

Партии переселенцев, выходцев из одной губернии или одного села, занимали отдельные улицы. Отголоски такого размещения сохраняются в названиях частей современных селений. Так, часть одной из улиц в с. Саввушка, несколько обособленная, называется «мордовским концом»: там когда-то поселилась мордва. Другая улица, где основывались переселенцы из с. Барановки Рязанской губернии, носит до сего времени название «Барановка». Таково же происхождение названия улицы «Курщина» в с. Калмыцкие мысы, она была основана переселенцами из Курской губернии. В с. Коробейниково две части деревни до сего времени называются «сибирский конец» и «хохлацкий конец», хотя сибиряков в селе нет, а на «хохлацком конце» живут русские. Сейчас причина возникновения этих названий почти забыта, сами же названия продолжают существовать, они распространились и на новые, недавно застроенные участки улицы.

Во второй половине XIX в., в связи с изменением состава населения, меняются и названия некоторых старожильческих сел: вместо образованных от личного имени появляются названия, отражающие какие-либо особенности местности. Например, с. Болвашкино переименовано в Зеркалы по озеру, на берегу которого оно стоит.

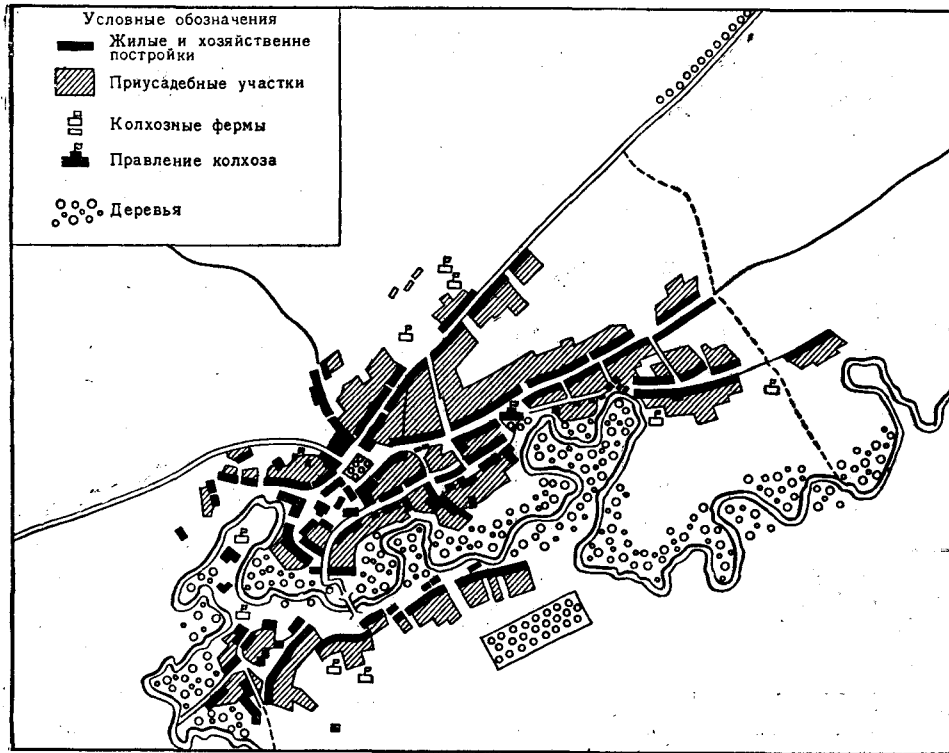


Рис. 2. План с. Калмыцкие мысы Пospelихинского р-на, 1950-е гг.

Поселения, создававшиеся переселенцами на отводимых Кабинетом землях, составляли особый тип — «поселок». Они были меньше старожильческих сел, имели по 40—100 дворов, застраивались они сразу правильными улицами. Здесь также возникали «концы», если население было сложным по составу.

Названия переселенческих поселков нередко повторяют название деревни, откуда вышла основная масса переселенцев, например, с. Николаевка Пospelихинского района, пос. Сыропятовский и пр. При сложном составе населения давались топонимические названия: пос. Куяган, пос. Дресвянок повторяют наименования протекающих рядом рек.

Основная масса переселенческих поселков создавалась в равнинной части края, где земли более пригодны для пашни. Земли возле рек и озер уже были заняты угодьями старожилов, поэтому для поселков переселенцев отводились участки на водоразделах. Так во второй половине XIX в. наряду с существовавшим ранее прибрежным типом заселения появился и широко распространился водораздельный тип.

Необходимость иметь постоянные источники воды заставляла крестьян создавать возле поселков искусственные водоемы — «пруды». При этом применяли широко известный в южной России опыт снегозадержания.

ния в оврагах. На Алтае использовали естественные углубления — «ложки», по краю которых с осени делали искусственную полукруглую насыпь для задержания снега. Увеличивая ежегодно насыпь, за несколько лет создавали искусственные водоемы, вода из которых шла на хозяйственные нужды. Для получения питьевой воды рыли колодцы. В поселках переселенцев и селах старожилов на удаленных от рек улицах ставили колодцы-журавли. Позднее их стали заменять более удобными и требующими меньше места колодцами с воротом.

Новоселы стремились и в другом отношении улучшить свои поселки: они сажали фруктовые деревья. Как известно, в южной России, а особенно на Украине, очень распространены «садки» и «палисадники» около домов. Этот обычай новоселы пытались утвердить и в Сибири. Однако сильные зимние морозы убивали саженцы, и села оставались почти без зелени.

Увеличение плотности населения, выделение земель из угодий старожилов под переселенческие поселки ограничивало возможности ведения заимочного хозяйства. Вместе с тем уменьшалась роль заимок как основы последующего расселения.

В годы Советской власти происходили дальнейшие изменения в размещении поселений: разукрупнение сел и образование выселков для лучшей организации землепользования. Возникновение многих новых поселков в период колхозного строительства привело к еще большему распространению поселений на водоразделах. Этот тип заселения в XX в. становится преобладающим.

На специально отведенной земле, выделенной из угодий какого-либо села, чаще всего того, которое разукрупняли, создавался небольшой поселок — около 100 дворов. Планировка поселков, как и их строительство, проходили с участием сельской администрации. Межевание земли под хозяйственные угодья и распределение крестьянских наделов проводили землемеры. По рассказам крестьян, пос. Алтай заселялся следующим образом. На территорию нового поселка, расположенного в 12 км от с. Зеркалы, выселилось 100 семей. Землемер отмежевал одинаковые участки под усадьбы, они образовали прямую улицу. Когда межевание закончилось, крестьяне по очереди тянули из шапки жребий, распределяя участки между собой¹⁴.

Во всех новых выселках создавался уличный тип планировки. Общий вид поселения также имел четкую, геометрически правильную форму. Однако уже в скором времени правильные формы новых поселений стали нарушаться. Естественное разрастание поселков приводило к появлению новых улиц. В пос. Алтай, о котором уже говорилось, застроилась другая улица, параллельная основной, но с одним порядком домов. Еще позже в стороне вырос новый порядок домов, он огибал «болото» (заброшенный искусственный пруд) и уходил в степь.

При организации коллективных хозяйств возникали поселки небольших размеров, получавшие то же название, что и коллективное хозяйство.

Планировке колхозных поселков уделялось большое внимание. Они создавались при участии государственных проектных учреждений. Застраивали поселки прямыми улицами. В центре возводили здания общественного характера: правление колхоза, контору совхоза, рядом строили общественную столовую и другие помещения. На некотором расстоянии от жилых зданий, ближе к полям, размещались хозяйственные постройки: зерно- и овощехранилища, скотоводческие фермы. Быстрый

¹⁴ Полевые материалы автора, АИЭ, оп. 41, № 60, 1960 г.

рост коллективных хозяйств в 1930-е гг. и связанное с этим разрастание поселков несколько нарушили первоначальный характер планировки: хозяйственные постройки окружались жилыми домами и оказывались внутри села, улицы не всегда были прямыми. Однако общий контур поселений сохранял более правильные, современные формы по сравнению со старыми поселками, в которых изменения, вызванные организацией коллективных хозяйств, были выражены не так четко.

Некоторое переустройство сел проводилось по мере хозяйственного развития колхозов и накопления общественных фондов. Это прежде всего выражалось в создании колхозных центров, улучшении старых и постройке новых зданий общественного характера. В предвоенные годы было построено много капитальных зданий, улучшенного типа хозяйственных помещений, новых зданий правлений колхозов (по типу контор в совхозах). Помещения культурно-бытового назначения: клубы, библиотеки, детские учреждения — возводились в центре села, строительство же хозяйственных помещений каждый колхоз вел на своей территории, село как целое во внимание не принималось.

Такая планировка сохранялась до 1950-х гг. Укрупнение колхозов, начавшееся в это время, потребовало объединения и в ряде случаев реконструкции общественно-хозяйственных построек. Вместе с тем объединение в одном хозяйственном коллективе жителей одного или даже нескольких сел позволило проводить работы по улучшению планировки и благоустройству в более широких масштабах.

При объединении в одном колхозе жителей нескольких сел оказалось экономически целесообразным укрупнить поселения путем слияния небольших поселков с центральными селами. Так, в колхозе «Родина» с основным поселком были объединены соседние Матвеевка и Федоскино; с пос. Горьковским — центральной усадьбой одноименного совхоза — слился пос. Осинозка, в других это намечено планом (колхоз «Факел социализма», колхоз им. Тельмана и др.).

Современные поселения и сейчас обозначаются терминами, определившимися к началу XX в.: сел а, в то время являвшиеся религиозным, торговым, иногда также административным центром для окрестных деревень, которые обычно были значительно меньше по размерам; поселки — небольшие поселения в пределах сотни домов, основанные на земле, арендованной или выделенной в угодьях другого поселения; заимки — один или несколько домов на земле, находящейся в индивидуальном владении¹⁵.

За годы Советской власти изменились условия, определявшие в прошлом типы поселений: прежние формы землевладения были ликвидированы, церкви с ослаблением религиозности населения в большинстве сел перестали функционировать. В каждом современном селении имеются теперь школы, библиотеки, медицинские пункты, магазины.

Значение современных поселений определяется их ролью в общественно-хозяйственной жизни колхозов и совхозов: центральные усадьбы, бригады колхозов и отделения совхозов, полевые станы и временные производственные объекты. На центральных усадьбах сосредотачиваются управленческие организации, основные хозяйственные помещения и промышленные предприятия по переработке продуктов сельского хозяйства. В небольших поселениях, в которых живут члены отдельных колхозных бригад или рабочие отделений совхозов, размещены конторы управления и специализированные хозяйственные помещения.

¹⁵ К началу XX в. казачьи станицы стали называть селами, редуты, — форпосты — поселками.

Для удобства ведения хозяйства в колхозах и совхозах имеются вспомогательные производственные объекты. В равнинной части края, где направление хозяйства полеводческое, в каждой бригаде оборудованы полевые станы, удаленные от основного поселения не менее чем на 8 км. В полевом стане имеются общежитие, столовая и необходимые хозяйственные помещения. Сюда переселяются члены бригады на период напряженных полевых работ. В районах с животноводческим направле-



Рис. 3. Фрагмент плана пос. «Факел социализма» Пospelихинского района, 1965 г.
(Полевые материалы автора)

нием хозяйства развита система летних выпасов. На отдаленных угодьях созданы летние фермы с жилищами для людей, помещениями для скота, доильными установками и проч.

Для правильной организации производства большое значение имеет размещение производственных объектов. Особое внимание этому стало уделяться с 1953 г., после ряда постановлений и мероприятий правительства. Распределение крупных производственных объектов планируется теперь не в пределах отдельных хозяйств, но в масштабах районов и всего края. Вместе с тем увеличение доходности колхозных и совхозных хозяйств и рост материальной обеспеченности колхозников и рабочих вызвали подъем строительства как общественно-хозяйственных зданий, так и индивидуальных жилых домов, что потребовало улучшения планировки многих сел. Эта работа ведется повсюду в крае.

Правления колхозов и совхозов совместно с сельским советом принимают меры к созданию четких контуров поселений: застраиваются пустыри, уплотняются усадьбы, между старыми, широкими и беспорядочно застроенными улицами проводятся новые. Такая перепланировка ведется в старых селах, в которых многочисленные выселения и переселения вызвали сильную разреженность застройки улиц.

В селениях, образованных позднее, а особенно в поселках, возникших в период коллективизации, требуются менее существенные изменения. Перспективное строительство здесь обычно намечается местными специалистами на основе того плана, по которому велась первоначальная застройка. Участие центральных проектных организаций в переустройстве сел приобретает все большие масштабы. В эту работу вовлечен

Алтайский краевой проектный институт. Общим принципом новой планировки является создание на Алтае благоустроенных селений, обеспечивающих все условия для плодотворной работы и культурного отдыха. Территория поселения разделяется на жилую и производственную зоны. Хозяйственные постройки, фермы, скотные дворы выносятся на окраину села. В жилой зоне выделяется озелененная центральная площадь,



Рис. 4. Строящееся здание новой школы в с. Старо-Алейке Змеиногорского района, 1965 г. (рядом дом, в котором раньше помещалась церковно-приходская школа).

вокруг которой располагаются здания общественно-бытового назначения. С 1962 г. в совхозах и в крупных колхозах начато строительство двухэтажных многоквартирных домов. Вместе со зданиями общественно-бытового назначения они образуют архитектурный ансамбль, определяющий планировку центральной части селения. Основная по площади территория жилой зоны занята индивидуальными домами. Строятся новые школы и клубы, комбинаты бытового обслуживания.

В результате работы по улучшению планировки изменился облик многих селений. Использование особенностей ландшафта, создание зеленых насаждений и искусственных водоемов делают облик каждого села своеобразным и живописным.

Современные села имеют уличную и квартальную планировку. Вдоль улиц тянется полоса палисадников. Дома стоят по единой фасадной линии. За домами разбиваются огороды, находящиеся внутри кварталов или между соседними улицами. По почину населения в 1964—1965 гг. начато добровольное объединение индивидуальных огородов в сплошной массив — для облегчения обработки почвы и сбора урожая с применением современной сельскохозяйственной техники, специально выделяемой для этого колхозами и совхозами (рис. 3).

В строительные планы включаются работы по снабжению поселков хорошей питьевой водой. Грунтовые воды проходят на различном уровне, в некоторых местах уходят глубоко, а в степных районах бывают сильно

засолены. Индивидуальное строительство колодцев теперь уже почти не производится. Колодцы с воротом строятся сельскими советами на средства крестьян. Срубные колодцы уступают место буровым скважинам, прокладывается водопровод. Колодцы со скважинами (типа артезианских) устраивают на приусадебных участках в тех районах, где грунтовые воды проходят близко к поверхности. Такой колодец ставится во дворе, в хозяйственных помещениях (чаще всего в банях) или в кухне жилого дома.

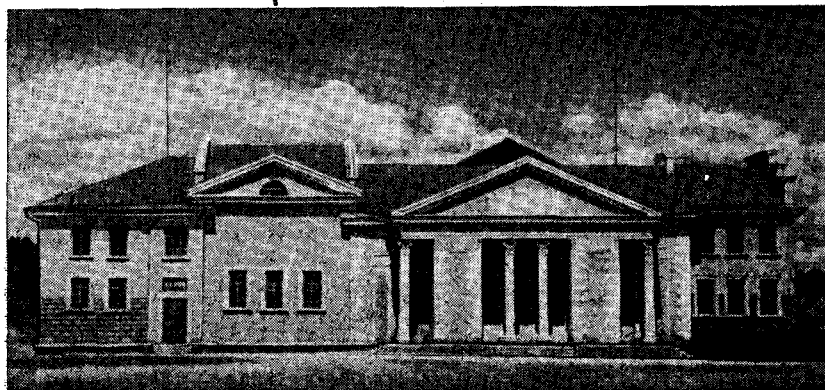


Рис. 5. Клуб. Село «Родина» Шипуновского района.

Большое внимание уделяется на Алтае озеленению. Многие села Алтая расположены на опушке леса или рощи. Старожилы основывали села вблизи леса, являвшегося источником строительного материала и местом зверопромысла. Поселки же переселенцев и выселки возникали по большей части в степи. С первых лет Советской власти в коллективных хозяйствах стали сажать около поселков молодые березки. За многие годы они разрослись в большие рощи — «колжи». Колхозы и совхозы при активном участии населения создают парки и сады, озеленяют центральную часть села, разбивают палисадники перед общественными зданиями. Зеленые насаждения создаются также около жилых домов. При планировании новых улиц на приусадебных участках перед фасадной линией домов оставляется 3—4 м для палисадника — «садка», как говорят на Алтае.

Работа по благоустройству и озеленению населенных пунктов ведется широким фронтом. По инициативе одного из поселковых советов (Соколовский совет Бийского района), поддержанной крайкомом и крайисполкомом, с 1964 г. в Алтайском крае развернулось социалистическое соревнование за образцовую организацию культурно-бытового обслуживания населения, благоустройства, озеленения и высокую культуру населенных пунктов.

Многие хозяйства края борются за звание «коллектива коммунистического труда», стремятся не только достигнуть успехов в производстве, но и создать здоровый и культурный быт. Трудящиеся, включившиеся в социалистическое соревнование и в борьбу за звание коллектива коммунистического труда, берут на себя обязательства, в которых значительное место уделяется вопросам благоустройства поселения, созданию силами общественности стадионов и детских спортивных оздоровительных площадок, ремонту и оборудованию культурных и общественных

помещений, клубов, читален, библиотек, озеленению, поддержанию чистоты и порядка в домах и на приусадебных участках.

В работу вовлечены широкие массы населения. Алтайский край занимает одно из первых мест в стране по развитию сети общественных организаций, которые привлекают трудящихся к участию в государственных делах. В проведении работы по благоустройству большую помощь оказывают депутатские советы, уличные и домовые комитеты, женские советы, культурно-бытовые комиссии и другие общественные самодеятельные организации. Формы работы разнообразны. По инициативе женских советов организуются соревнования по оформлению приусадебного участка, проводятся праздники цветов — конкурсы лучших цветоводов села. Уличные комитеты организуют рейды по проверке состояния улицы и жилища. Такие рейды стали уже традицией на Алтае. Они возникли еще в 1920-е гг., когда налаживался быт первых коллективных хозяйств.

Культурно-бытовые комиссии совместно с медицинскими работниками следят за поддержанием чистоты и порядка на улицах села. Под их наблюдением ежегодно проводится весенняя уборка улиц: после таяния снега улицы очищаются; ремонтируются дороги, подновляются ограды домов и палисадников.

Благоустройству села способствует завершение работ по радио- и электрификации, которые были начаты еще в первые годы Советской власти. Сейчас сеть радиотрансляции проведена уже во все села. Ведется работа по переустройству системы электроснабжения. В некоторых селах электроэнергию подают местные двигатели, снабжающие ток как дома колхозников, так и общественно-хозяйственные здания. Для создания мощной энергетической системы в Алтайском крае осуществляется устройство сплошной кольцевой электросети. Завершение ее даст возможность подключить к электролинии все села и явится новым фактором культурного и экономического преобразования современного села.

Работы по преобразованию селений отражают изменения в социальной и хозяйственной жизни деревни; они направлены на создание наилучших условий для успешного развития народного хозяйства и выражают заботу государства о благоустройстве быта трудящихся.