



С О О Б Щ Е Н И Я

Г. Х. ТРОСКА

ЭСТОНСКИЙ МУЗЕЙ НА ОТКРЫТОМ ВОЗДУХЕ

Идея создания в Эстонии музея народного зодчества под открытым небом родилась более 50 лет назад, в период, когда возник широкий интерес к изучению народного быта и когда был основан Эстонский народный музей (теперь Этнографический музей ЭССР). Из-за отсутствия подходящей территории и материальных возможностей эта идея не была претворена в жизнь в годы буржуазной республики, несмотря на все усилия сотрудников музеев и деятелей культуры.

Только восстановление Советской власти в Эстонии создало реальные условия для организации такого музея. Подготовительные работы в этом направлении были прерваны Великой Отечественной войной, но после ее окончания и восстановления хозяйственной и культурной жизни республики вопрос о создании музея снова встал на повестку дня.

В 1957 г. для нового музея была отведена наиболее подходящая в окрестностях Таллина местность Рокка-аль-Маре в 5—6 км от центра города, расположенная на берегу Балтийского моря. Разработка проекта музея в применении к этой очень живописной и разнообразной по ландшафту местности была поручена архитектору А. Хейносаару. В составлении проекта А. Хейносаар¹ руководствовался обширной программой, в которой были зафиксированы все основные принципы организации музейной экспозиции, учтены его масштабы и направление развития, а также достижения советских эстонских этнографов в области изучения материальной культуры эстонского народа, в первую очередь крестьянского зодчества, и опыт создания других музеев на открытом воздухе. Экспозиция музея разбита на четыре зоны, соответствующие четырем историко-этнографическим областям, сложившимся на протяжении веков в Эстонии, — западную, северную, южную и островную.

В каждой зоне памятники крестьянской архитектуры экспонируются целыми комплексами — крестьянскими усадьбами. Для полноты картины все постройки усадьбы оборудуются внутри соответственно своему названию мебелью, рабочим инструментом, утварью и т. п. Наряду с крестьянскими дворами в музее экспонируются и одиночные объекты, которые представляют собой более ранние или особые типы тех же построек, что представлены в усадьбах, или отражают какие-либо сторо-

¹ «Eesti Riiklik Vabaõhumuuseum Tallinnas Rocca al Mares», Projektülesanne, Tallinn, 1958.

ны крестьянского быта, выходящие за рамки одного двора. Такими объектами являются корчма, почтовая станция, школа, церковь, водяные и ветряные мельницы, кузницы и т. д.

Поскольку сохранившийся до наших дней материал относится главным образом к XIX, реже к XVIII в., то и экспозиция музея отражает в основном период разложения феодализма и развития капитализма, экономику и социальные отношения в деревне того времени. Наряду с усадьбами крестьян-дворохозяев показаны постройки и бедняков — бобылей, рыбаков, мызных батраков. Экспозиция отражает развитие основной формы крестьянского жилища феодального периода — жилой риги и надворных построек.

Чтобы не особенно увеличивать экспозицию и избежать повторов, не во всех историко-этнографических областях даны все этапы развития. Они даны в различных зонах по-разному, соответственно тому, где те или иные явления выступают особенно наглядно. Так, для западной Эстонии, как наиболее отсталого в прошлом района, выбраны наиболее старые экспонаты; развитие кулачества в конце XIX в. показано в экспозиции южной Эстонии, где капиталистическое развитие началось раньше всего.

На территории Эстонии помимо основного населения жили отдельные группы других народов, и в течение столетий эстонцы поддерживали тесные связи со своими соседями. Для того чтобы дать полную картину народных построек в Эстонии, предусмотрен показ дворов, домов и соответствующего убранства их особой этнографической группы эстонцев — сету, которые испытали сильное русское влияние, затем русских с побережья Чудского озера и шведов с побережья моря.

Для каждой историко-этнографической области был выбран на территории музея наиболее подходящий ландшафт. Так, северная зона расположена на высоком морском берегу, поросшем сосновым лесом; островная зона будет экспонироваться также на берегу моря, но там, где он пологий и лес по своему характеру напоминает сааремааский.

Помимо экспозиции предусмотрена и зона отдыха. Там будут установлены такие экспонаты, как деревенские качели, отведено место для разведения костров в праздники, там же посетители смогут отдохнуть. Затем предусматривается постройка необходимых административных зданий, рабочих помещений, выставочного зала, лектория, хранилищ и мастерских.

На территории музея главная дорога соединяет все зоны и образует кольцо, от нее отдельные дороги идут между дворами и к одиночным объектам. Такое расположение экспозиции позволяет максимально использовать территорию музея и обеспечивает последовательность осмотра².

Для каждой области сохранены характерный тип поселения, расположение дворов по отношению к дороге и характер дворов вообще. Крестьянские дворы в зоне северной Эстонии расположены как в рядовой деревне; в островной зоне дворы стоят как в типичных для островов деревнях с кучевой планировкой; в южной зоне они далеко отстоят друг от друга.

Описанная часть проекта музея касается только XIX в., но экспозиция в целом этим не ограничивается, предусмотрен отдел XX в., включая современные постройки новых колхозных поселков.

² О. Р. Корзюков, Принципы организации Эстонского государственного парка-музея, М., 1964 (доклад на VII Международном конгрессе антропологических и этнографических наук).

В результате проделанной в течение семи лет работы в музее закончена в основном экспозиция двух зон — западной и северной, и музей в августе 1964 г. был открыт. В настоящее время в нем экспонированы четыре двора, две ветряные мельницы, в стадии установки находится водяная мельница, в ближайшее время будут привезены жилища рыбака и безземельного крестьянина и уникальная деревянная церковь с острова Рухну. Законченная часть экспозиции дает интересный обзор особенностей архитектуры и планировки дворов в этих двух зонах и некоторые черты развития жилой риги в XVIII—XIX вв.

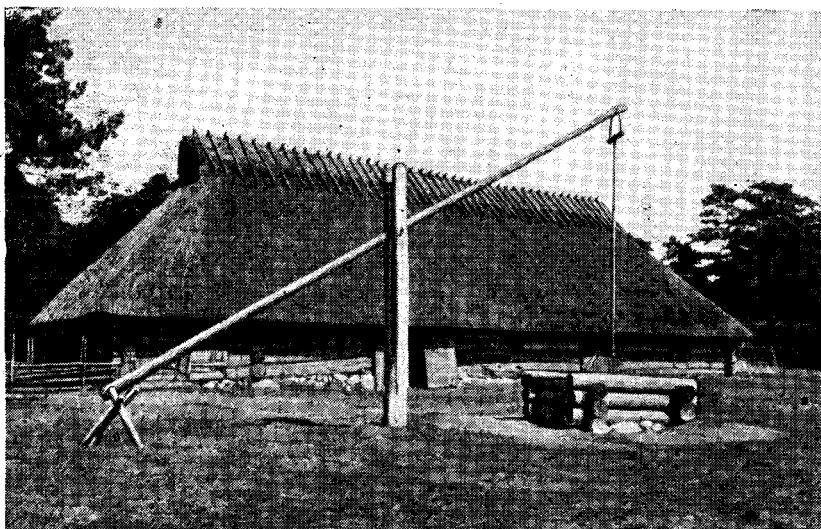


Рис. 1. Жилая рига двора Сасси-Яани

Западная Эстония, в прошлом один из беднейших и отсталых в экономическом развитии районов республики, представлена в музее двумя дворами, которые получили названия Сасси-Яани и Кёстриаземе³.

Двор Сасси-Яани, главные строения которого — рига и клеть — относятся по времени постройки ко второй половине XVIII в., по расположению зданий и архитектуре характерен для последнего этапа развития феодальной деревни. Постройки стоят свободно, без особого плана, вокруг открытого просторного двора, в центре которого находится колодец с журавлем. Между постройками установлены заборы из жердей и шестов, частично это ограда из слег, горизонтально укрепленных между врытыми в землю столбами, частично так называемый косой забор из жердей. Деревья растут только по краям двора, маленький огород расположен между клетью и хлевом.

Жилая рига (рис. 1) здесь, как и по всей Эстонии, состоит из трех основных частей: собственно риги, гумна и каморы. Рига значительно выше остальных помещений, находящихся под одной крышей с ней, и потому уже. Перед ригой остается узкое пространство, используемое

³ В музее усадьбы называют по прежнему местному названию того двора, откуда взяты основные постройки, а именно — риги, тогда как остальные строения могут быть из других дворов соответствующего района.

как прихожая (кода): задняя стена риги находится на одном уровне с остальной частью дома. Конструкция данной риги отличается от большинства западноэстонских риг тем, что потолок здесь не образует уступа, соединяясь со стеной, а стена идет к потолку наклонно. В задней стене прорублено маленькое окно.

Для ранних этапов феодального жилища была характерна курная жилая рига — единственное отапливаемое помещение в доме, и рядом с ней холодная камора, служившая в основном складским помещением. Такая холодная камора с глинобитным полом, стенами из неотесанных бревен и маленькими окнами реконструирована в Сасси-Яани. В риге сложена большая печь из плитняка с открытым керисом — каменкой. Над керисом для защиты потолка от искр укреплена большая каменная плита. Перед устьем печи устроен очаг, над ним висят на крюках котлы для приготовления пищи.

В строительной технике в постройках Сасси-Яани есть ряд архаических черт: сруб построен при помощи только топора, для опоры столбов ворот гумна использована копань. Створки ворот подвешены при помощи деревянных петель на шесте и отодвигаются в сторону. В сарайчике, отгороженном от гумна, вырезано старинного типа — в форме глаза — световое отверстие. Очень характерна и четырехскатная вальмовая крыша риги, высокая, составляющая две трети всей высоты постройки.

Напротив риги, через двор стоит клеть, ее вальмовая крыша образует впереди большой навес. Клеть состоит из трех основных помещений: для зерна, для остальных продуктов, для одежды. Сбоку к ней пристроен еще сарай для сельскохозяйственных орудий и повозок.

С третьей стороны двора расположен хлев, типичный для западной Эстонии: в одном конце — хлев для коров, в другом — для овец и свиней, а между ними навес.

Сасси-Яани в прошлом был большим, так называемым шестидневным (по числу барщинных дней в неделю) двором, и постройки его отличаются большими размерами и сделаны из хорошего леса.

Все помещения внутри оборудованы — в них стоит мебель, орудия труда, утварь, характерные для феодального периода и господствовавшего в то время натурального хозяйства. Почти все предметы домашнего обихода и орудия труда изготовлены из дерева, как правило, самими обитателями двора.

Второй двор западноэстонской зоны — Кэстриаземе — представляет собой постройки более позднего периода и принадлежавшие представителю другого социального слоя — это арендаторский двор конца XIX в. Уже по внешнему виду двор имеет явные отличия от Сасси-Яани. Надворные постройки, правда, и здесь свободно стоят вокруг открытого двора, но они разделены забором на две группы. Перед каморной частью риги на так называемом «чистом дворе» стоят клетки, перед гумном, на «скотном дворе» — хлев и летняя кухня (рис. 2, 3, 4). Колодец находится посередине, у забора, разделяющего двор. Еще одно обстоятельство бросается в глаза: около камор разбит фруктовый сад — сады стали возникать в крестьянских дворах только со второй половины XIX в. Цветы также украшают усадьбу: под окнами камор растут пионы и «венерин башмачок», около колодца — кусты сирени.

Постройки в этом дворе сравнительно небольших размеров и сохраняют много архаических черт, что, видимо, объясняется тяжелым материальным положением арендатора. Жилище здесь все еще без трубы, хотя печи с дымоходами в 1890-х гг., когда построена рига Кэстриаземе, получили уже массовое распространение. Сохранение курных риг дли-

тельное время у беднейших слоев населения, в том числе и у арендаторов, было типичным не только для западных районов Эстонии, но для всей ее территории.

В то же время в постройках произошел ряд существенных изменений. Вместо прежних холодных камор теперь появились теплые, причем



Рис. 2. Хлев двора Кёстриаземе



Рис. 3. Клеть двора Кёстриаземе

свободные от дыма, так как отапливались они из риги. Камор стало две, они-то теперь и служили основным жилым помещением для обитателей двора. Полы в каморах дощатые, бревна стен отесаны, пазы меж-

ду ними промазаны глиной, окна прорублены большего размера, рамы имеют переплет на шесть стекол. Именно превращение камор в теплое и при этом не курное помещение и составляет основное отличие жилой риги второй половины XIX в., является новым этапом в ее развитии. В данном дворе собственно рига также уже и выше остальных помещений риги, поэтому спереди крыша образует глубокий навес. Сюда, под навес, выходит маленькое окно, прорубленное из риги. Сама рига служит уже преимущественно для хозяйственных надобностей — в ней сушат хлеб, готовят пищу и занимаются домашними работами.

Долгим сохранением курной жилой риги обусловлено и наличие в этом дворе летней кухни — она давала возможность в теплое время года варить еду, греть воду и т. п. не в курном помещении, а на свежем воздухе. Западная Эстония относится к числу тех районов страны, где долго сохранялись наиболее примитивные формы летних кухонь — сложенные из жердей конические шалаши. В той летней кухне, которая приобретена музеем и установлена во дворе Кёстриаземе, под коническим шалашом кухни сложен подковообразный каменный открытый очаг.

В Кёстриаземе две клетки — одна двухраздельная для зерна и других продовольственных припасов, вторая однокамерная для хранения одежды. Летом в ней, по старинному обычаю, спали девушки. Наличие двух клеток во дворе также очень типично для западной Эстонии XIX в.

Во внутреннем убранстве построек усадьбы также много новшеств по сравнению с Сасси-Яани. Развитие товарных отношений со второй половины XIX в. ведет к появлению в деревне покупного инвентаря и домашней утвари: в городах и у деревенских торговцев приобретали фаянсовую и стеклянную посуду, часы, керосиновые лампы, анилиновые красители для домашней пряжи и т. д. Деревенским мастерам стали заказывать мебель, например, кровати с точеными украшениями, шкафы и т. п.

Вторая зона, где также закончена экспозиция двух дворов, — это зона северной Эстонии. Здесь первым отличительным признаком является широкое использование в качестве строительного материала известнякового плитняка, из которого сложены ограды, стены гумен и других построек.

Постройки первого двора этой зоны — Пульга из бывш. прихода Куусалу — относятся к середине XIX в. Для усадьбы характерно много сравнительно небольших по размеру надворных построек, что часто встречалось в этот период. Хозяйственные постройки расположены во-



Рис. 4. Летняя кухня двора Кёстриаземе

круг двора без определенной планировки, что вследствие их большого количества особенно заметно. Отдельную группу образуют клеть, стоящая напротив каморы, хлев и сарай на другом конце двора. Остальные постройки, поскольку в них есть очаг (кузница и др.), расположены на значительном расстоянии. Часть площади двора занимает огород, остальная часть его представляет заросшую травой площадку неправильной формы.

Жилая рига, построенная в 1860 г., имеет форму, характерную для северной Эстонии, в ней особенно заметна разница в высоте и ширине собственно риги и остальных помещений. Благодаря этому перед ригой крыша образует глубокий навес. Сюда, под навес, выходят двери как каморы, так и собственно риги. Последняя дверь двойная: внутренняя створка ее закрывает весь проем, а во внешней есть отверстие для выхода дыма во время топки печи. В северной Эстонии задняя стена риги обычно не выходит на улицу, так как за ней устраивают мякинник. Но в дворе Пульга задняя стена выходит наружу, образуя внутренний угол, как это было обычным в западноэстонских ригах. Это объясняется тем, что владелец двора был из Ляянемаа, с запада.

Единственным очагом в доме была печь в риге, сложенная из плитняка, с каменной-керисом, который сверху покрыт каменной плитой, а спереди и сбоку открыт. Печь без трубы.

Жилая рига еще несет функции жилища, в первую очередь служит зимой местом приготовления пищи, поэтому перед печью устроен открытый очаг с подвесными котлами. Вдоль стен сохраняются неподвижные скамьи для сидения и для спанья.

Каморы отапливаются из риги, поэтому они не курные. В них настланы дощатые полы, стены из отесанных бревен и пазы между ними промазаны глиной. Окна маленькие, с переплетом на четыре стекла.

Надворные постройки, как уже говорилось, невелики по размерам, но многочисленны. Клеть имеет форму, характерную для северной Эстонии: она состоит из двух срубов под общей крышей, между ними образуется навес. Одно помещение использовалось для хранения зерна и других продовольственных припасов, другое для одежды, а навес — для повозок и инвентаря.

Небольшой хлев на высоком каменном фундаменте состоит из отдельных помещений для коров, овец, свиней, а также небольшого сеного сарая. Еще один сеной сарай стоит близ хлева. Для северной Эстонии характерен хлев, соединенный с санным сараем, а еще один сеной сарай во дворе является обычным в бывш. приходе Куусалу, из которого происходит данный двор.

Северная Эстония наряду с островом Сааремаа была одним из тех районов, где было широко распространено домашнее кузнечество. Поэтому крестьяне ставили где-нибудь в отдаленном углу усадьбы кузницу, обычно сложенную из плитняка. В усадьбе Пульга рядом с кузницей есть еще небольшое помещение для угля со стенами из плитняка. Крыша также сложена из тонких пластин плитняка, с тем чтобы уменьшить огнеопасность.

Второй двор в северной зоне — Кутсари — происходит из восточных районов северной Эстонии и относится по времени к последнему десятилетию XIX в. На планировке двора здесь уже отразились те большие перемены, которые были связаны с выкупом крестьянами земли в собственность и сопутствовавшее этому межевание крестьянских земель. С этим было связано и исчезновение кучевых деревень с тесной планировкой дворов, перенос усадеб за пределы деревни и постройка двора на выделенном участке. Музей выбрал одну из типичных для этого вре-

мени усадеб, в которой открытый двор представляет собой правильный четырехугольник; по трем сторонам двора стоят жилая рига, клеть и хлев. При усадьбе имеются сад и огород.



Рис. 5. Жилая рига двора Кутсари



Рис. 6. Баня с каморой двора Кутсари

Жилая рига этого двора построена в 1891 г. и представляет собой очень характерный для северной Эстонии вариант развитой риги (рис. 5). Здесь между высокой традиционной ригой и каморами устроена узкая, длинная, во всю ширину дома кухня, только впереди отделены маленькие сени. Очень характерна система очагов в этом

доме. В риге по-прежнему сохраняется курная печь с керисом, так как она наиболее удобна для сушки хлебов. Рига совершенно утратила функции жилья и служит только хозяйственным помещением. В жилой части (каморах и кухне) сложены плита, печь, в которой пекут хлеб, обогревательный щит и лежанка. Вся эта система соединена с дымоходом. Лежанка является определенным техническим усовершенствованием, которое, как и термин, заимствовано у восточных соседей и встречается только в самых восточных частях северной Эстонии.



Рис. 7. Ветряная мельница из дер. Нятси

Клеть, помещающаяся напротив жилой риги, как и большинство североэстонских клетей, построенных в конце XIX в., состоит из трех помещений и навеса между ними. Перед клетями для одежды и для зерна крыша образует глубокий навес. Широкий навес образует крыша и перед хлевом, который соединен с санным сараем.

Из двух установленных в музее ветряных мельниц одна привезена из бывш. прихода Михкли (западная Эстония), вторая — с острова Вормси. Обе они в принципе представляют один и тот же столбовой тип мельницы, который был распространен на островах и в западной Эстонии. Но в них есть ряд конструктивных и технических отличий. Мельница с Вормси, построенная в 1748 г., отличается прежде всего тем, что это типичная мельница, построенная для нужд собственного двора. Она низкая, укреплена прямо в земле, и при помощи нескольких ступенек из кривых сучьев можно подняться к двери. Небольшие крылья частично покрыты тонкими досками. Вся постройка в целом так легка, что один человек может повернуть ее на оси, чтобы поставить под ветер. Помимо года постройки, на стенах вырезаны любопытные изображения старинных парусников.

Вторая мельница — из д. Нятси — значительно больше, построена она во второй половине XIX в. (рис. 7). На высоком каменном фундаменте стоит двухэтажный корпус мельницы, крылья огромные, во время работы их затягивали парусиной. Мощность такой мельницы, несом-

В хуторе Кутсари есть и баня, которая стоит на некотором расстоянии от двора на берегу пруда (рис. 6). Баня построена без предбанника, дверь с улицы ведет сразу в помещения для парки, но при бане есть маленькая камора, предназначенная для жилья безземельного крестьянина-припущенника. Во второй половине XIX в. дворохозяева широко пользовались таким способом эксплуатации безземельного крестьянства: они предоставляли им право жить при бане и требовали за это отработки. Каморка при бане маленькая, темная, единственным источником тепла служила курная печь в бане.

ненно, превышала потребность одного хутора и на ней мололи хлеб для окрестных дворов. Мельница переменила много хозяев, так как эксплуатация ее требовала и соответствующих затрат.

В дополнение к ветряным мельницам в недалеком будущем будет установлена и водяная. На многих мелких речушках Эстонии стояли в прошлом небольшие водяные мельницы с нижней подачей воды. Одну из таких мельниц перевез музей из деревни Кахала из северной Эстонии. Работы по реконструкции мельницы в музее требуют значительного времени, так как в отличие от большинства европейских музеев на открытом воздухе, в Рокка-аль-Маре восстанавливается и вся относящаяся к этому водная система — запруда, канал, подача воды и т. д., таким образом, будет дана полная картина водяной мельницы с соответствующим окружением.

Хотя официально музей открыл свои двери для посетителей только в конце лета прошлого года, работники музея чувствовали интерес широких масс к музею с самого начала работы. Каждый год в музей приходило большое количество посетителей и туристов, которые хотели посмотреть его. Теперь готовая часть экспозиции действительно предоставляет возможность познакомиться с ним. Одновременно с этим будет вестись работа по созданию экспозиций двух остальных зон — южной и островной.