

---

---

Т. А. БЕРНШТАМ

### ОБ ОДНОЙ ХУДОЖЕСТВЕННОЙ ТРАДИЦИИ НА АРХАНГЕЛЬСКОМ СЕВЕРЕ В XVIII—XIX вв.

Черты национального своеобразия, сложившиеся на основе исторических условий жизни русского народа, которые характеризуют русское искусство в целом, ярко выражаются в произведениях народного декоративно-прикладного искусства, как в его содержании, так и в особенностях художественного выражения.

В отдельных районах с различным историческим и экономическим развитием, а также с различными природными условиями, складывались специфические местные особенности в художественном оформлении народной архитектуры, домашней утвари, одежды.

Памятники крестьянского бытового творчества архангельского Севера, представляющие резьбу и роспись по дереву, собраны и изучены в сравнительно небольшом количестве. С некоторыми оговорками можно и сейчас, к сожалению, сказать словами И. Э. Грабаря, что «изучение народного искусства Севера находится в том зачаточном состоянии, когда приходится думать не столько о научном его исследовании, сколько о простом накоплении материала»<sup>1</sup>.

Более пристальному исследованию подверглись произведения бытового искусства северо-двинского района Архангельской области. Уже в 30-х годах нашего века северо-двинская роспись вызвала большой интерес как одна из крупнейших северных школ народного искусства<sup>2</sup>. Делались попытки на основании анализа этой росписи установить ее стилистические варианты, которые являются признаком долговременного бытования и широкого распространения. За последние годы изучение северо-двинской росписи намного продвинулось вперед: экспедиции Государственного Исторического музея и Государственного Русского музея собрали новый вещевой материал и богатые сведения, которые позволили определить хронологические этапы развития, мастеров, центры производства, варианты этой росписи и пр.<sup>3</sup> Есть упоминания о вологодской и олонецкой резьбе<sup>4</sup>. Незученой остается пока мезенская роспись; известны только отдельные замечания о ее свое-

---

<sup>1</sup> И. Грабарь, Предисловие к альбому С. Соколова и И. Томского «Народное искусство Севера России», М., 1924, стр. 3.

<sup>2</sup> В. Воронов, Крестьянское искусство, М., 1924, стр. 73—74; А. И. Некрасов, Очерки декоративного искусства Древней Руси, М., 1924; И. Н. Паньшина, Роспись по дереву, сб. «Русское народное искусство», Л., 1959, стр. 30—32.

<sup>3</sup> О. В. Круглова, Северо-двинские находки, «Декоративное искусство», 1960, № 3, стр. 3; Н. В. Тарановская, Народное искусство Архангельской области, КСИЭ, XXXVIII, 1962, и др.

<sup>4</sup> Сб. «Русское народное искусство», Л., 1959, стр. 23, 30—33.

образии и красоте<sup>5</sup>. Мезенская роспись (и развившаяся на ее основе пинежская роспись) представляет несомненный интерес в этнографическом отношении: мотивы ее сложились в особой бытовой и культурной среде, в результате длительной жизни русского населения в соседстве с ненцами, саамами, коми-зырянками. Взаимопроникновение культур наложило отпечаток на многие явления в жизни всего местного населения.

В данной работе на основании изучения вещевого материала сделана попытка выделить еще один район производства и бытования деревянных домашних орудий — прялок, вальков, рубелей со своеобразной формой и орнаментом. В основу работы положены коллекции, собранные по побережью Белого моря — на Летнем берегу и на островах в устье Двины, хранящиеся в Архангельском областном краеведческом музее и Государственном музее этнографии народов СССР (ГМЭ). Большинство рассмотренных предметов из ГМЭ собрано в числе других вещей хозяйственного и домашнего обихода Л. Костиковым и Е. Ляцким, хранителями Этнографического отдела Русского музея в начале XX в. Почти весь материал из Архангельского областного краеведческого музея собран также в начале XX в.; часть предметов привез в Архангельск работник бывшего Архангельского публичного городского музея И. М. Починковский, побывавший в 1911 г. в с. Луда на Летнем берегу Белого моря и в группе деревень на Кегострове (дельта р. Сев. Двины)<sup>6</sup>.

Всего рассмотрено 64 предмета<sup>7</sup> (см. табл. 1 и 2). Такое количество вещей уже дает некоторую возможность выделить основные типологи-

Таблица 1

## Прялки с Летнего берега Белого моря

Инвентарный номер	Место происхождения	Даты, вырезанные на прялках
Архангельский областной краеведческий музей		
4420	д. Кудьмозеро	1836 г.
4376	»	1844 г.
4407	»	1854 г.
4383	»	1866 г.
4392	»	—
4403	»	—
4405	»	—
4372	с. Луда	1847—1851 г.
4418	»	1870 г.
4419	»	1811—1877 г.
4400	»	1885 г.
4373	»	—
4416	»	—
4389	д. Лопшеньга	1868 г.
4375	»	1886 г.
4401	»	—
4408	»	—
4409	»	1899 г.
4410	»	—
4411	»	—
4412	»	—
4382	неизв. деревня на Кегострове	—
4406	д. Яреньга	—
Государственный музей этнографии народов СССР		
2343—52	д. Кудьмозеро	1815 г.
6759	»	1840 г.
2343—45	д. Ненокса	—
2343—46	»	—
2343—47	»	—
2344—10	д. Дураково	1867 г.
2344—9	»	—
2343—50	д. Яреньга	—
2343—51	»	—
2343—8	с. Летняя Золотица	—

<sup>5</sup> В. Воронов, Указ. раб., стр. 77—78; В. М. Василенко, Русская народная резьба и роспись по дереву XVIII—XX вв., М., 1960, стр. 81—82; П. Г. Истомин, Современное народное искусство на Севере, сб. «На Северной Двине», Архангельск, 1924, стр. 21—22.

<sup>6</sup> А. Бобринский, Народные русские деревянные изделия, М., 1912, стр. 4.

<sup>7</sup> Кроме того, в процессе работы автору пришлось ознакомиться с еще неопубликованным материалом; это — сто прялок, привезенных летом 1962 г. экспедицией Государственного Русского музея с Летнего берега Белого моря.

ческие и стилистические особенности этой группы. В то же время тщательное изучение коллекций позволяет сделать и частные замечания относительно групп вещей или отдельных предметов. Мы сознательно не касаемся здесь происхождения и семантики орнамента на прялках, вальках и рубелях ввиду того, что это большой и сложный вопрос, тре-

Таблица 2

Вальки и рубеля с Летнего берега Белого моря и из деревень на о-вах в устье р. Сев. Двины

Инвентарный номер	Место происхождения	Даты, указанные бывшим владельцем или вырезанные на предметах
Архангельский областной краеведческий музей		
4458	д. Кудьмозеро	1719 г.
4456	»	начало XVIII в.
4429	»	—
4434	»	—
4444	»	—
4452	»	—
4773	»	—
4460	Неизв. д. с Кегострова	1813 г.
4455	»	1884 г.
4461	»	сер. XVIII в.
4465	»	—
4445	»	—
4459	»	—
4472	»	—
4473	»	—
4477	»	—
4428	д. Голова (Кегостров)	1801 г.
4431	»	—
4446	»	—
4450	»	—
4451	»	—
4467	»	—
4469	»	—
4437	д. Гневашево (Кегостров)	—
4466	»	—
4476	»	—
4432	д. Яреньга	—
4471	1-я Соломб. деревня (г. Архангельск)	начало XIX в.
4475	»	—
4463	д. Кехта	—
2344—12	Государственный музей этнографии народов СССР с. Кянда	—

бующий специального исследования.

Прялки с беломорского побережья от д. Лопшеньга до д. Дураково едины по форме и художественному оформлению<sup>8</sup>. Все прялки состоят из трех кусков дерева (лопасть, копыл, донце). Н. Н. Соболев ошибался, когда говорил, что все русские прялки делались либо из одного куска дерева — «копеня», либо из двух отдельных кусков: гребня и донца<sup>9</sup>. В. М. Василенко повторил эту ошибку, добавив, что «прялка состояла из гребня, ножки и донца, вырезанных из одного куска дерева; от этого правила отступали лишь в Нижегородской губернии, делая донце отъемным. Для северных прялок мастер обычно подыскивал корневище — копень, — которое и обрабатывал»<sup>10</sup>. Последнее замечание справедливо относительно вологодских, онежских, северо-двинских и мезенских прялок, но не прялок беломорского побережья. Составные части — лопасть, копыл, донце — выражены в беломорских прялках очень четко.

Лопасть (на Летнем берегу Белого моря — «перо», «рожица») представляет узкий тщательно обработанный кусок дерева, чуть расширяющийся кверху, увен-

чанный плоскими городками, иногда соединенными резным узором. Длина лопасти 48—50 см. Поверхность лопасти покрыта геометрическим орнаментом, большей частью прорезным. Для соединения лопасти с копылом на ее конце имеются пазы или отверстия, что говорит

<sup>8</sup> Если учесть вышеупомянутые сто прялок, то всего их будет 133.

<sup>9</sup> Н. Н. Соболев, Народная резьба по дереву, М.—Л., 1934, стр. 346.

<sup>10</sup> В. М. Василенко, Указ. раб., стр. 70.

о креплении их двумя способами. Если на конце лопасти есть пазы, то копыл имеет раздвоение в виде вилки, а место их соединения закрепляется гвоздями или смолой (рис. 1, а). Если лопасть с отверстием, то у копыла есть стержень; на лопасти прялки тоже имеется маленький стерженек, а это соединение закрепляется с боков деревянным штырем (рис. 1, б, в).

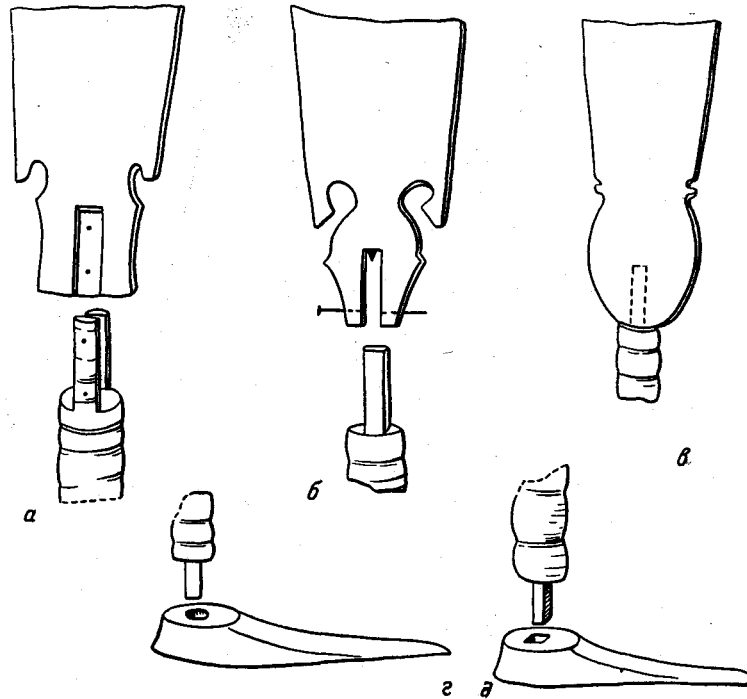


Рис. 1. Способы крепления лопасти беломорской прялки с копылом и копыла с донцем:  
 а — крепление лопасти с копылом при помощи пазов и вилки; б — крепление лопасти с копылом при помощи штыря и отверстия; в — крепление копыла с донцем при помощи штыря четырехугольной и круглой формы

Копыл («стебель», «ножка») у всех прялок выточен на токарном станке, сечение круглое, длина его 40—50 см. Прялки с точеным копылом встречались в конце XIX — начале XX в. в Новгородской губернии и вблизи Петербурга, а также в виде редкого исключения — в Кемском уезде Архангельской губернии. И то последние можно считать результатом влияния беломорского типа, так как с Летним берегом и Архангельском у кемлян были тесные связи<sup>11</sup>. Нижний конец копыла обрабатывался таким образом, чтобы его можно было посадить в гнездо на донце — в виде штыря круглой или четырехугольной формы (рис. 1, г, д).

Донце представляет довольно длинную (50—60 см) доску, с гнездом для копыла, отделанную небрежно, часто с неровной поверхностью.

<sup>11</sup> Обычно же копыл кемских прялок вырезался вместе с лопастью из одного куска дерева. Прялки из Кемского уезда назывались на Летнем берегу «кемлянками». На них наносился узор (нередко прорезной) растительного характера, часто резьба раскрашивалась.

В редких случаях донце покрыто плоской резьбой или заканчивается резной розеткой.

Надо отметить, что беломорские прялки по размерам не меньше остальных северных прялок, хотя и производят впечатление небольших<sup>12</sup>, так как общие пропорции прялок придают им удивительную стройность и изящество. Большие прялки поморы сами высмеивали: «Пустодомка потом идет с большинской прялкой, зашла в избу — едва прялку затынула — толь мала прялка!»<sup>13</sup>

Геометрическая резьба на лопастях беломорских прялок трехгранно-выемчатая или контурная, мотивы — розетки, круги, четырехугольники, спирали, S-образные завитки и др. В данной группе для нас главный интерес представляют сквозная резьба и устойчивая комбинация геометрического узора, свойственная определенному району распространения. Отдельные замечания о сквозном, «ажурном» узоре на Севере встречаются у некоторых исследователей народного творчества. А. И. Некрасов называл резьбу на проеме «сквозным узорочьем» и отмечал ее применение не только в деревянной архитектуре, но и на различных поделках — мебели, ларцах, шкафах, утвари, прялках, игрушках<sup>14</sup>. О применении проемной резьбы на архангельских прялках упоминал и Н. Н. Соболев<sup>15</sup>. С краткими аннотациями представлены фотографии северных прялок в альбомах А. А. Бобринского<sup>16</sup>, С. Ф. Соколова и И. И. Томского<sup>17</sup>. В. М. Василенко говорит, что «прялки архангельского типа нередко получали по всему гребню орнамент, совершенно плоский»<sup>18</sup>. Необходимый элемент гребня в беломорских прялках — городки (обычно три — семь); на части прялок они входят в общий прорезной узор всей лопасти.

Таким образом, ряд особенностей — наличие трех составных частей (лопасть, копыл, донце), размеры составных частей, способы их крепления, форма прялок, характер орнамента — позволяет выделить беломорские прялки в отдельную художественную группу. Типологическое изучение прялок (анализ формы, декора), а также вырезанные на них даты дают основание выделить три хронологические группы.

Лопасты прялок конца XVIII — первой половины XIX в. не имеют резьбы на проеме (см. рис. 3, а). Нижняя часть лопасти у соединения с копылом — прямая или со слегка намеченными ушками («балясинами»). Городков три — пять; они заканчиваются крупными розетками, стоят отдельно. Соединение лопасти с копылом различное: обработанный конец лопасти входит в углубление на копыле и закрепляется железной скобой с гвоздями, либо вилка копыла надевается на пазы лопасти.

Комбинации розеток и других геометрических фигур на поверхности лопасти произвольные: чаще в верхней части помещается резной четырехугольник, трехгранно-выемчатая резьба сочетается с контурной. Для всех прялок этой подгруппы характерна еще одна деталь — края лопасти не гладкие, а украшены небольшими зарубками. Встречаются сюжетные изображения. В верхней части лопасти одной прялки изображе-

<sup>12</sup> Это связано, вероятно, с тем, что прялки, вырезанные из одного куска дерева, с широкими лопастями, выглядят громоздкими.

<sup>13</sup> Сказка «Пустодомка» из сборника «Сказы и сказки Беломорья и Пинежья», Архангельск, 1947, стр. 117.

<sup>14</sup> А. И. Некрасов, Указ. раб., стр. 108.

<sup>15</sup> Н. Н. Соболев, Указ. раб., стр. 346.

<sup>16</sup> А. А. Бобринский, Указ. раб., табл. 99, № 1—8.

<sup>17</sup> С. Соколов, И. Томский, Указ. раб., табл. 20.

<sup>18</sup> В. Василенко, Указ. раб., стр. 71.

на сцена охоты: по обе стороны большого дерева, на котором сидят птицы, стоят охотники с ружьями и собаками. Между розетками находятся рыбки, чешуя которых великолепно передана треугольничками. В нижней части лопасти другой прялки изображена женщина, по обе стороны которой находятся кони и солнца (рис. 2, а). Рисунок стилизован, аналогии ему можно найти в русской вышивке. Более поздний

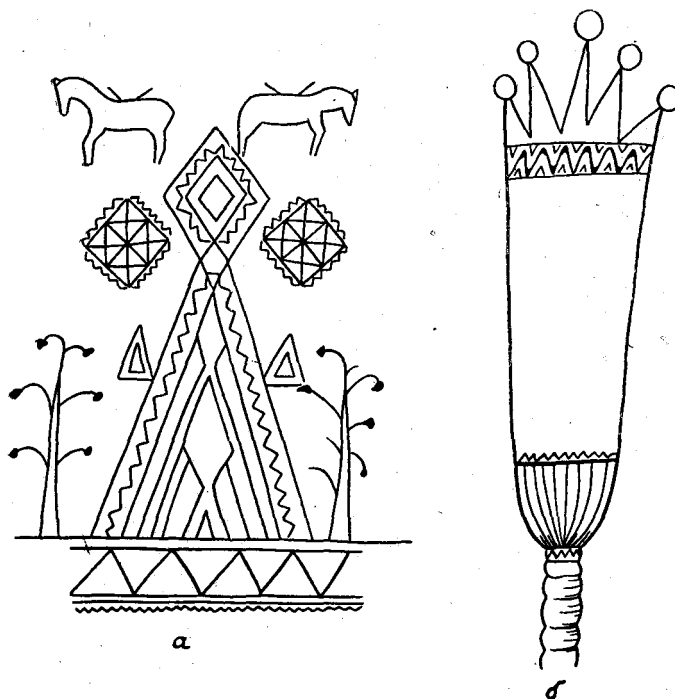


Рис. 2. Рисунки на прялках:  
а — изображение женщины с солнцами и конями на лопасти  
прялки из д. Кудьозеро; б — узор в виде снопа на лопасти  
прялки из д. Лопшеньги (Архангельский областной краевед-  
ческий музей)

вариант этого сюжета на одной из прялок — голова женщины в богатом уборе типа кокошника, из которой растет дерево.

В середине XIX в. изменяется характер украшения лопасти. Появляется орнаментальная рамка по ее краю, в которую включены все геометрические фигуры декора, отделяя зрительно городки от остальной части лопасти. В самой нижней части лопасти появляется резьба на проем, благодаря чему нижняя часть орнаментальной рамки образует подобие ручек. Устанавливаются определенная комбинация и порядок расположения розеток, которых обычно три: верхняя в виде узора из шестилистников, средняя — в виде вписанного в окружность квадрата со сложным узором, нижняя — различные вариации розетки «солнце» (рис. 3, б). Наряду с геометрическим узором встречаются изображения рыб, птиц, деревьев. Между розетками помещены контурные фигурки курочек и рыб, дерево с сидящей на нем птицей и т. п. Появляется резьба на внутренней стороне лопасти — в верхней и нижней части, например, сноп или резная полоса (рис. 2, б).

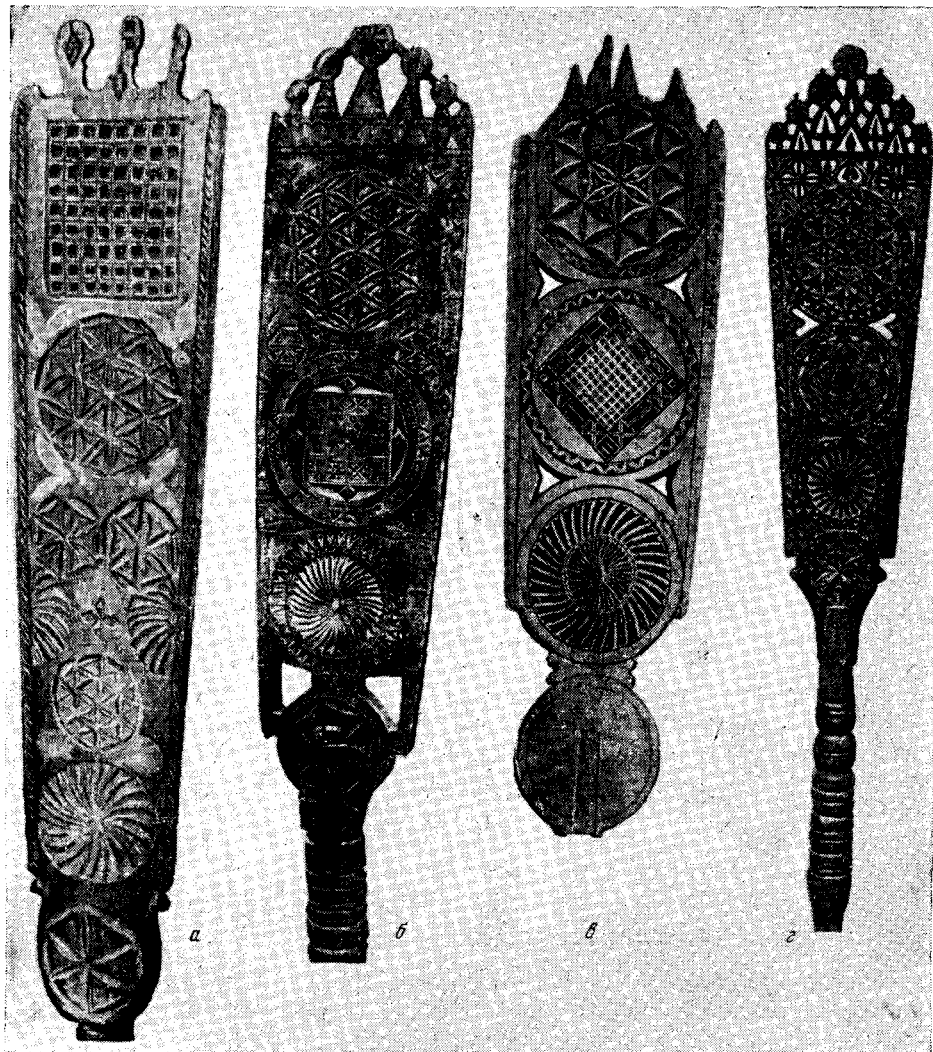


Рис. 3. Прялки середины XIX в.:  
 а — д. Кудьозеро; б — д. Кудьозеро; в — с. Луда; г — д. Лопшеньга (Архангельский  
 областной краеведческий музей)

Донце у этих прялок округлено или заканчивается резной розеткой «солнце». Лопасть соединяется с копылом при помощи пазов и вилки.

Самую многочисленную группу прялок, относящихся ко второй половине XIX — началу XX в., можно разделить на две хронологических подгруппы. Во второй половине XIX в. появляется прорезная резьба, но ее еще немного; это сердечки, треугольники со срезанными углами и вдавленными сторонами, четырехлистники и другие фигуры. Сквозная резьба располагается между розетками, выделяя и подчеркивая их. В сложный узор превращаются городки: особенно это заметно на прялке из Лопшеньги, на которой от городков остались одни маковки. Лопасть таких прялок обычно заканчивается «балясинами», выраженными более четко, чем в начале XIX столетия. В это время начинает применяться раскрашивание резьбы на прялках: розетки на лицевой г



Рис. 4. Прялки конца XIX — начала XX в.:  
*a* — д. Лопшеньга; *б* — д. Лопшеньга; *в* — с. Луда (Архангельский областной краеведческий музей)

внутренней стороне прялки раскрашиваются в черный, желтый, красный цвет, голова женщины в кокошнике раскрашена коричневой и синей краской.

Для конца XIX — начала XX в. характерна сквозная резьба по всей лопасти прялки, орнаментальная рамка включает три, редко пять розеток. Комбинации розеток с определенным узором очень устойчивы (то же сочетание розеток и в той же последовательности, какое намечалось во второй подгруппе). Ажурная резьба внутри розеток создает богатство узора, выполненного по одной декоративной теме (рис. 4, *a*). Из этих прялок тонкостью исполнения отличаются лопшеньгская и лудская прялки начала XX века (рис. 4, *б*, *в*). В центре лопасти помеще-



ны плоские скульптурные фигурки (мужчин и женщин), всадника на коне и птицы, выполненные точно в такой же манере, как и северные деревянные игрушки. Все фигуры отличаются лаконизмом и четкостью. Точно найдены очень скупые выразительные средства, благодаря чему в каждом образе передана только основная его черта, которая позволяет зрителю дорисовать второстепенные детали. Прялки раскрашены очень ярко; более тщательно и многокрасочно с одной стороны: на рис. 4, б поле — желтоватое вверху, розоватое внизу, верхние фигуры — красные с зеленым, на внутренней стороне обе красные; центральные фигуры — женщина в красном с белым платье, мужчина — в синем, на внутренней стороне обе синие. Расположенные на лопасти розетки даны в синей и красной расцветке. Все геометрические узоры, особенно розетки, выполнены при помощи циркуля и линейки. Шестилистники в розетках вписаны в большой круг путем перекрещивания кругов меньших диаметров (обычно шесть, иногда больше). В розетке «солнце» прямые лучи выполнены с помощью линейки, кривые — циркулем, квадрат вписан в круг путем деления окружности на четыре равные части (рис. 4, а). Очень редко встречаются такие прялки, у которых основной геометрический узор был бы выполнен от руки; в основном это поздние экземпляры, где уверенно повторяется устойчивый традиционный узор.

Все известные нам вальки и рубеля связаны с довольно ограниченной территорией и позволяют проследить конкретное развитие одной художественной традиции.

Датированы очень немногие предметы (заметим, что здесь даты представлены либо, так же как и на прялках, самим мастером, либо собирателем). Коллекция из окрестностей Архангельска отличается разнообразием форм, а малое количество дат затрудняет четкую хронологическую классификацию. Однако сопоставление вальков и рубелей с прялками позволяет при помощи типологического анализа выделить несколько групп вещей.

Большая часть рубелей относится к периоду с начала XVIII по начало XIX в. Среди этих рубелей можно выделить две хронологические группы: первая группа датируется началом XVIII в. и его серединой; вторая — концом XVIII в. и первой половиной XIX в. Рубеля первой группы очень просты по форме и примитивны по узору. Два рубеля — из д. Кудьозеро и из неизвестной деревни с Кегострова имеют прямоугольные лопасти; в одном случае лопасть, слегка закругляющаяся в верхней части, со слабо выраженным утолщением на ручке. Орнамент состоит из трех-четырех контурных розеток с лучами. Эти рубеля — самые ранние из определенных нами (рис. 5, а, б). Вероятно, ко второй половине XVIII века относятся четыре рубеля: два из них прямоугольной формы; два — с лопастью, немного расширяющейся кверху. Для трех из них характерно наличие трехгранно-выемчатой резьбы типа «кружевной» (очень мелкая резьба). Состав геометрических фигур и порядок их расположения еще окончательно не установились (рис. 5, в — е).

К рассмотренной группе тесно примыкает другая, на предметах которой наряду с характерными чертами первой группы появляются некоторые новые черты, позволяющие выделить их особо. Один рубель (рис. 6, а) прямоугольной формы, с ручкой без утолщения, украшен контурной резьбой, геометрические фигуры взяты произвольно, время изготовления 1801 г.; другой (рис. 6, в), из деревни Гневашево на Кегострове, украшен «кружевной» резьбой; три (рис. 6, б, г, д) — почти прямоугольной формы, в верхней части плоскости расположен прямо-

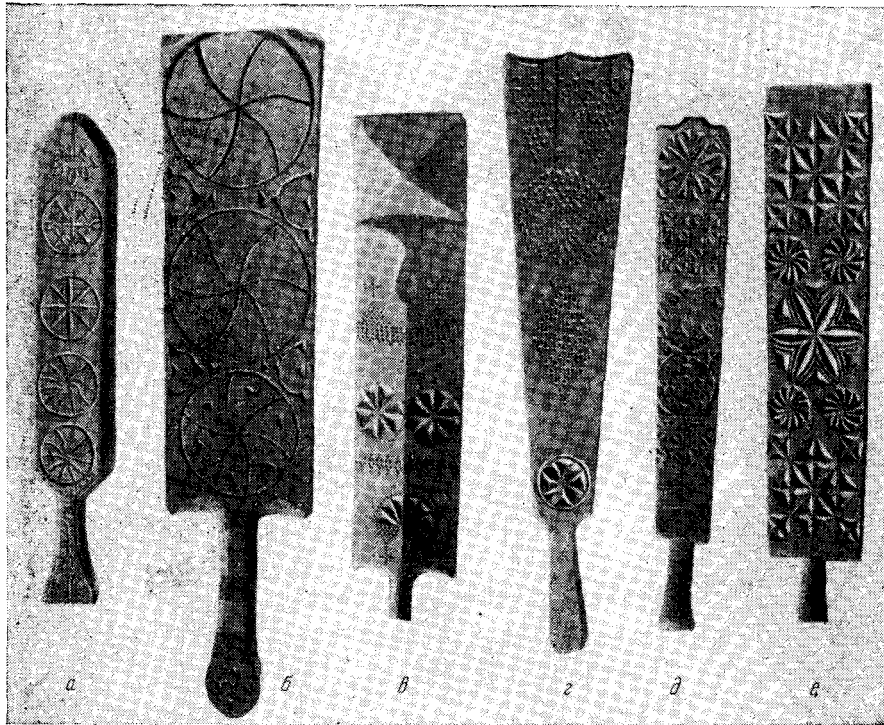


Рис. 5. Рубеля начала и середины XVIII в.:

*а* — неизв. деревня на Кегострове; *б* — д. Кудьмозеро; *в* — д. Голова на Кегострове; *г* — д. Гневашево на Кегострове; *д* — неизв. деревня на Кегострове; *е* — неизв. деревня на Кегострове (Архангельский областной краеведческий музей)

угольник, разделенный на мелкие доли трехгранно-выемчатой резьбой, в середине розетка. Несмотря на отмеченное сходство с рубелями первой группы, эти предметы имеют более позднюю черту — орнаментальную рамку по краю лопасти, внутри которой заключены все геометрические фигуры. Данные рубеля относятся к началу XIX в., а прялки с орнаментальной рамкой — к середине XIX в., из чего можно сделать вывод о преемственности узора на прялках. Только один рубель (рис. 6, *е*) относится ко второй половине XIX в.; он слегка расширяется кверху и заканчивается имитацией городков; пять больших розеток на плоскости рубеля и восемь маленьких между ними заключены в орнаментальную рамку, последовательность розеток «солнце» и «шестилистников» напоминает поздние типы прялок. Утолщение резко отчленено от фигурной ручки и украшено восьмилистником.

Самая ранняя группа вальков относится к первой половине XIX в., вальки (рис. 7, *а*, *б*) — прямоугольной формы с округленной верхней частью, чуть расширяются кверху, с орнаментальной рамкой. По характеру орнамента и техническому выполнению они близки рубелям этого же времени. Основу композиции орнамента у них составляют небольшие розетки, расположенные по центральной оси плоскости.

Между этой группой и следующей стоят вальки, изображенные на рис. 7, *в*, *г*. Розетки «солнце» и шестилистники заключены в орнаментальную рамку; ручка фигурная. На конце валька из Кудьмозера, несомненно, были городки (рис. 7, *в*).

Время изготовления другой группы вальков — середина XIX — первая четверть XX в. Сюда входят вальки с лопастью, расширяющейся

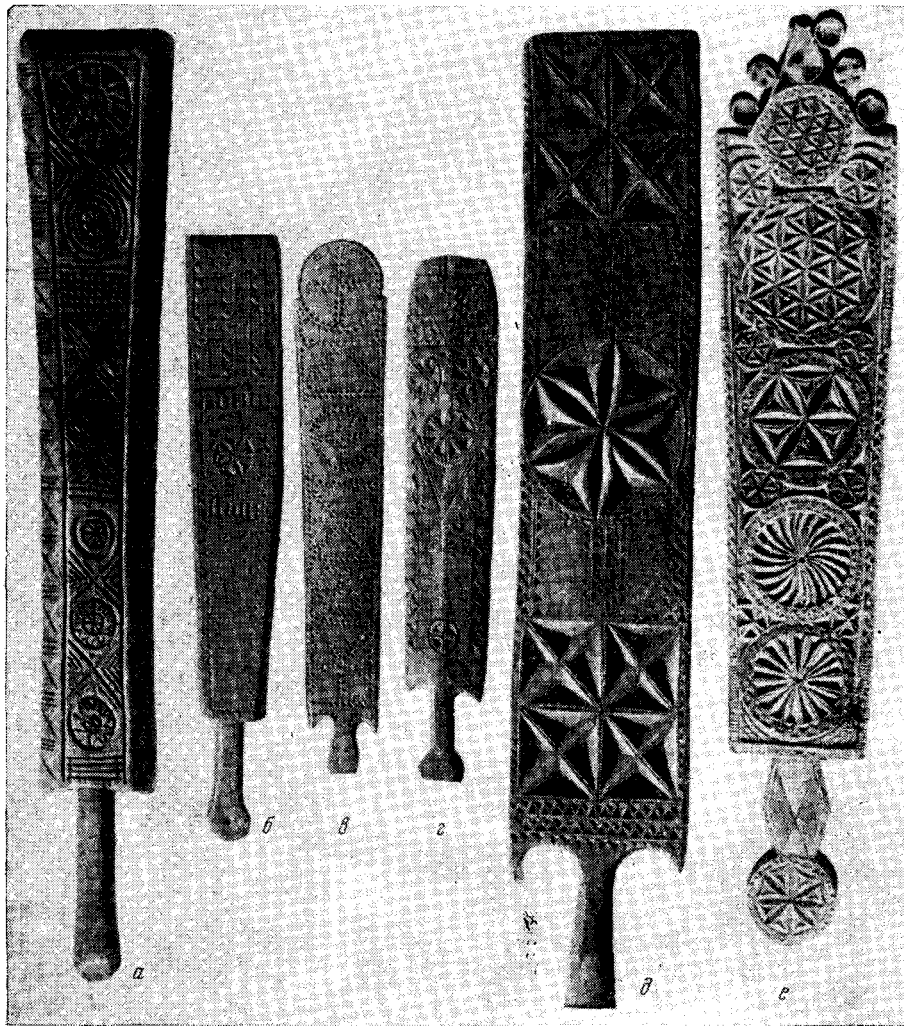


Рис. 6. Рубеля начала и середины XIX в.:  
*a* — неизв. деревня на Кегострове; *б* — 1-я Соломбальская деревня; *в* — д. Гневашево на Кегострове; *г* — неизв. деревня на Кегострове; *д* — 1-я Соломбальская деревня; *е* — д. Кудьмозеро (Архангельский областной краеведческий музей)

кверху и заканчивающейся треугольником, иногда с небольшой шишечкой или с городками (рис. 7, *д*, рис. 8, *а—г*). Для всей группы характерны следующие черты: набор геометрических фигур (розетка — шестилистник, различные варианты розетки «солнце» и др.), техника трехгранно-выемчатой резьбы, навершия ручек с розетками.

Все вальки и рубеля имеют почти одинаковые размеры рабочей части (45—55 см) и ручки (10—15 см). Большинство из них изогнуты; среди рубелей встречаются с треугольной и трапециевидной в сечении лопастью. Кроме дат, на этих предметах, так же как и на пряхках, нанесены инициалы (мастера или владельца, а может быть, того и другого?). На большинстве посвятельные надписи вроде: «ково люблю любви не забывай держи не теряй» (надпись на рубеле); слова на предмете размечены прсизвольно.

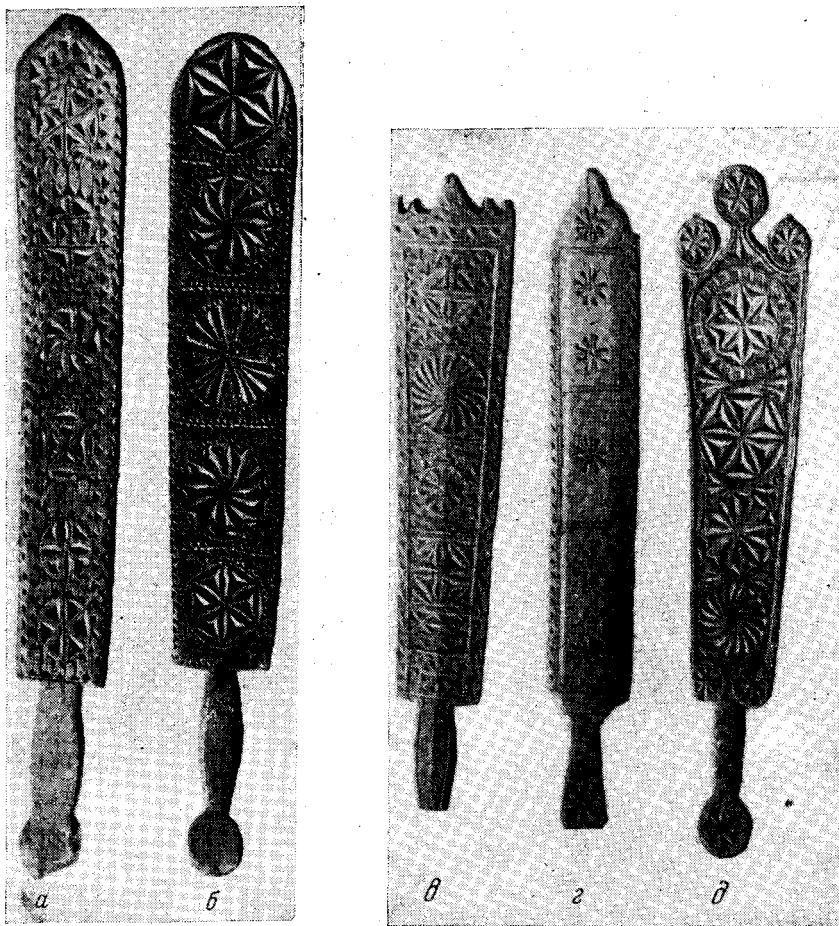


Рис. 7. Вальки первой половины XIX в.:  
 а — неизв. дерева на Кегострове; б — д. Голова на Кегострове;  
 в — д. Кудьмозеро; г — д. Яреньга; д — д. Кудьмозеро (Архангельский об-  
 ластной краеведческий музей)

Не всегда мы сможем легко отнести любой новый предмет к той или иной группе: не так уже просто и прямолинейно историческое развитие художественной традиции, тем более, что она предполагает и авторское своеобразие.

Разбор материала позволяет сделать некоторые выводы.

1. Прялки, вальки и рубеля с определенной части побережья Белого моря — Летний берег и устье реки Двины — оказалось возможным выделить в особую территориальную группу; мы предлагаем назвать ее «беломорской». Прялки этой группы резко отличаются по своим размерам, форме, комбинациям узоров от онежских прялок на западе, мезенских на востоке, пинежских — на юго-востоке и северо-двинских — на юге. Определена общая традиция в развитии формы прялок, вальков и рубелей, элементов декора и его построения: от прямоугольной формы к трапециевидной, от контурной резьбы к трехгранно-выемчатой и ажурной, от узора, свободно располагающегося на плоскости пред-

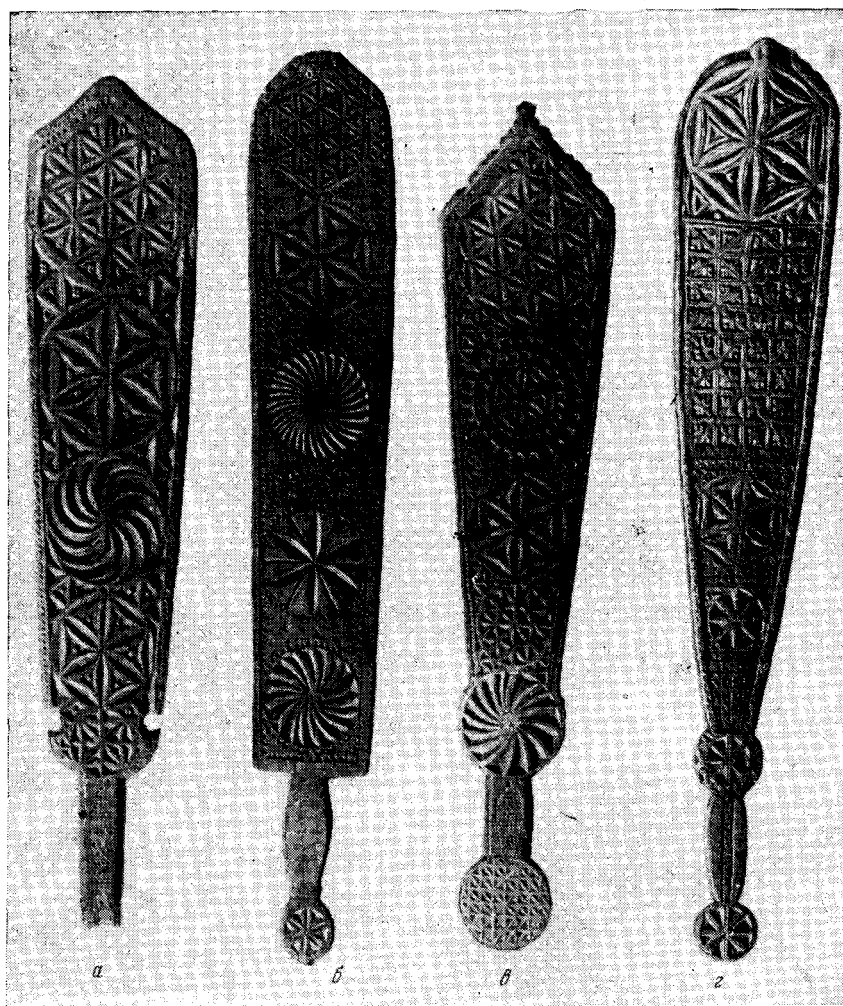


Рис. 8. Вальки середины XIX в.:

*а*—д. Голова на Кегострове; *б*—д. Кудьмозеро; *в*—д. Кехта; *г*—д. Голова на Кегострове (Архангельский областной краеведческий музей)

мета, к определенной последовательности розеток, заключенных в орнаментальную рамку.

2. Точеный копыл прялок предполагал наличие токарного станка, который появился на Севере в конце XVII в. (был привезен сюда из Англии). В это же время совсем рядом с Летним берегом и устьем Двины сложился крупный центр художественной резьбы по кости — Холмогоры. Костерезные изделия имели большое распространение по всему Северу; в XVIII в. в Холмогорах были выработаны формы предметов, принципы их орнаментации и виды орнаментов. Со второй половины XVIII в. холмогорскими резчиками начинает широко использоваться сочетание рельефной резьбы с резьбой на проем, т. е. сквозной, ажурной. В XIX в. орнамент становится все более сухим и схематичным; основной прием, используемый мастерами-костерезами в это время — сквозная резьба, доведенная до виртуозности.

На прялках беломорской группы сквозная резьба в XIX в. стала служить основным средством орнаментации; резьбу на проем мы не

наблюдаем ни в какой другой территориальной группе прялок. Применение чертежных инструментов и токарного станка при изготовлении беломорских прялок и предметов костерезного искусства, одинаковая техника изготовления отдельных деталей прялок и костерезных изделий (например, копыл у прялок и костяные шахматы)<sup>19</sup> дают основание предположить, что костерезное искусство Холмогор оказало влияние на художественное развитие беломорской группировки. И если декор ранних деревянных прялок сходен с декором известных нам вальков и рубелей, то в процессе развития художественной традиции наблюдается сильное влияние принципов орнаментации прялок на оформление вальков и рубелей. Согласно своему практическому назначению, вальки и рубеля не могли иметь сквозной резьбы, но их форма, узор и техника его выполнения тождественны с прялочными. Мы можем предположить, что рассматриваемая художественная группа — довольно поздняя, сложившаяся, со всеми присущими ей особенностями, не ранее начала XVIII в., скорее всего в первой его половине.

Несомненно то, что ей предшествовала несколько иная, более древняя группа, от которой остались какие-то детали узора (контурные изображения животных, рыб, женщины с всадниками и др.), возможно, форма<sup>20</sup>, но для реконструкции ее пока нет данных.

3. Геометрическая резьба просуществовала на предметах два с небольшим столетия — от начала XVIII в. до первой четверти XX в., усложняясь от контурной до резьбы на проем. С начала XIX в. применяется раскрашивание резных частей прялок. На беломорском побережье это явление позднее и вызвано, вероятно, попытками приспособиться к новым вкусам. Ведь именно в это время особенно расцветает северо-двинская и мезенская роспись, раскрашивание бытовых предметов и орудий труда в Шенкурском и Печорском уездах Архангельской губернии.

Представляется возможным поставить вопрос о центрах изготовления беломорских прялок (решить его можно будет лишь при тщательном изучении всех старых и новых коллекций), а также выявить влияние отдельных центров их производства на соседние микрорайоны. Относительно рассмотренного нами материала можно заметить, что в выделенной первой группе прялок и, частично, во второй есть образцы из д. Кудьмозеро, которые не дают установившейся формы и орнамента. Нет ни одного предмета со второй половины XIX в. из Кудьмозера, зато появляются серии прялок из Луды, Лопшеньги, Неноксы<sup>21</sup>, уже с ярко выраженной традицией. Пока нет бесспорных доказательств, но можно сделать предположение, что именно эти места были центрами производства прялок этой группы в XIX — начале XX в.; остальные же местности (Яреньга, Летняя Золотица, Дураково) находились под их сильным влиянием.

Изготовление подобного рода вещей производилось на дому, а также в становищах во время звериной или рыбной путины. Почти все мужское население Летнего берега занималось издавна промыслом морского зверя или рыбы. В ожидании промысла, а нередко и во вре-

<sup>19</sup> Подобная шахматная фигурка была найдена среди других изделий костерезного мастерства на Подракурском посаде — одном из пяти посадов древних Холмогор — экспедицией Архангельского областного краеведческого музея в 1959—1960 гг., в которой участвовал автор данной статьи. Фигурка относится к концу XVII — началу XVIII в.

<sup>20</sup> Может быть, древние прялки имели более строго прямоугольную форму — ту, что мы видим на ранних вальках.

<sup>21</sup> Такие же данные, по устному сообщению Н. В. Мальцева, собрала экспедиция Государственного Русского музея.

