
И. Н. ТАВАРТКИЛАДЗЕ
ГРУЗИНСКИЕ ЛАРИ-СКИВРИ

В горных районах западной Грузии сохранились уникальные образцы народного искусства — деревянные лари-скиври¹. Их владельцы — местные жители — уверяют, что этим ларям по несколько сот лет. О давности изготовления свидетельствуют и некоторые признаки на самих предметах, например, отверстия в углах (у крышки), проделанные долголетним трением ниток, вытягиваемых изнутри при вязании.

С давних времен скиври был принадлежностью каждой семьи; он являлся собственностью хозяйки и использовался ею для хранения одежды. Ларь входил в приданое невесты, причем в списке приданого всегда занимал первое место. Чем богаче была семья, тем больших размеров был скиври.

Внутри ларя обычно вкладывали шкатулку — небольшого размера скиври для хранения мелких вещей: рукоделий, украшений, и т. п.

Важная роль скиври в семье заставляла изготавливать его со всей тщательностью. Работа начиналась с заготовки досок для передней и задней стенок, двух боковых, днища и крышки. Так как крышку, заднюю и боковые стенки никогда не делали составными, размер скиври определялся шириной досок.

Скиври, кроме основного своего назначения, использовались и в качестве скамей или столов.

В скиври-скамьях крышке придавалась форма сиденья. Для открывания крышка имела два поворотных шипа, которые вставлялись в направляющие отверстия боковых стенок. Такая конструкция требовала возвышения частей боковых стенок у направляющих отверстий над поверхностью крышки (рис. 1).

В скиври-столах поверхность крышки делали ровной, а так как выступающие части боковых стенок могли бы мешать использованию скиври в качестве стола, указанную конструкцию для открывания крышки заменяли двумя парами металлических скоб на задней стенке скиври (рис. 2). Для большей легкости крышки ей с внутренней стороны часто придавали корытообразную форму, выдалбливая излишек дерева.

Разновидности конструктивных решений были и в способе соединения четырех ограждающих стенок. Чаще всего передняя и задняя стенки вводились концами в вертикальные желоба боковых стенок. Крепление производилось деревянными шпонками с торцов боковых стенок. Чтобы сделать это соединение более надежным, иногда, кроме верти-

¹ Лари-скиври не раз привлекали внимание исследователей, см., например: Г. Гардапхадзе-Кикодзе, Материалы о лечхумском сундуке-скиври, «Материалы по этнографии Грузии», т. VII, Тбилиси (на груз. яз.); В. Бардавелидзе, Образцы грузинского (сванского) обрядового графического искусства, Тбилиси, 1953 (на груз. яз.) и др. Коллекции скиври имеются в музеях Грузии. В данном сообщении рассматриваются главным образом образцы, собранные автором в горных районах Западной Грузии.

кальных желобов, в каждой боковой стенке выдалбливали по четыре отверстия, а в концах передней и задней стенок соответственно устанавливали по два шипа, которые вводились в эти отверстия и своими торцами выходили на наружные стороны боковых стенок (рис. 1).

Что касается днища, то оно чаще всего заводилось в горизонтальные желоба передней, задней и боковых стенок. Встречаются случаи,

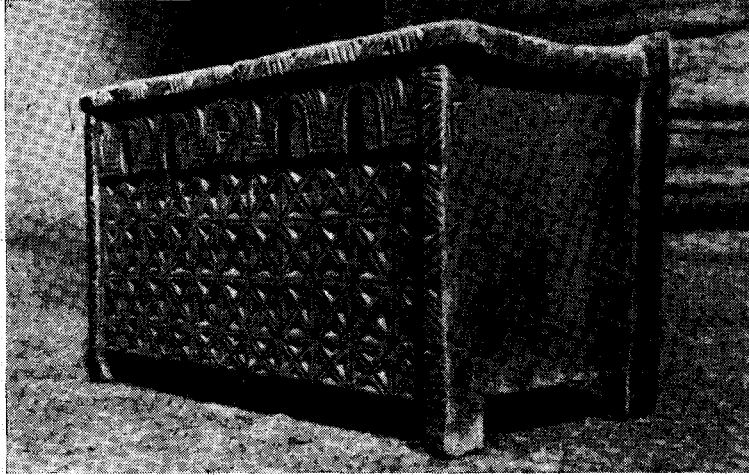


Рис. 1. Скиври из с. Бабили

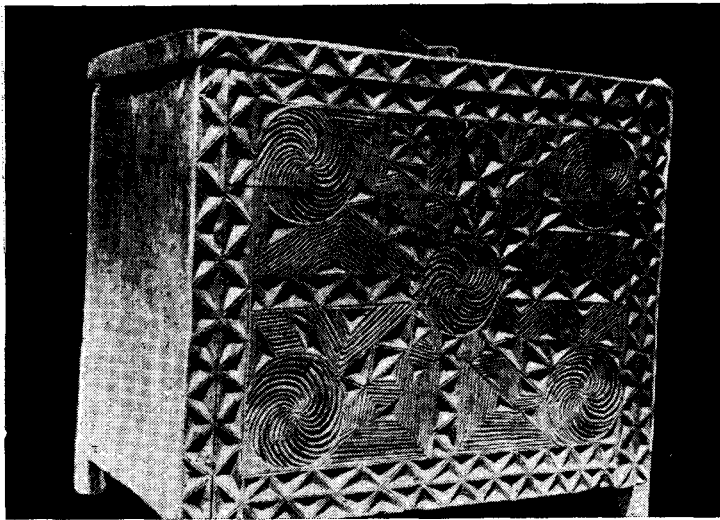


Рис. 2. Скиври из с. Чажаши

когда для большей прочности желоба передней и задней стенок сделаны с утолщением. Иногда же торец днища выводился прямо на лицевую сторону (рис. 3). Таким образом, конструктивные решения всегда оставались выразительными, ясными и логичными. О прочности конструкций можно судить по тому, что отдельные скиври, несмотря на их непрерывное использование в течение нескольких столетий, сохранились до наших дней.

Скиври покрывали резьбой. Орнамент не только украшал предмет, но и указывал на его назначение, подчеркивая конструкцию. Мастера вносили в декор все накопленные ими знания и навыки, фантазию, которая всегда соответствовала целесообразности.

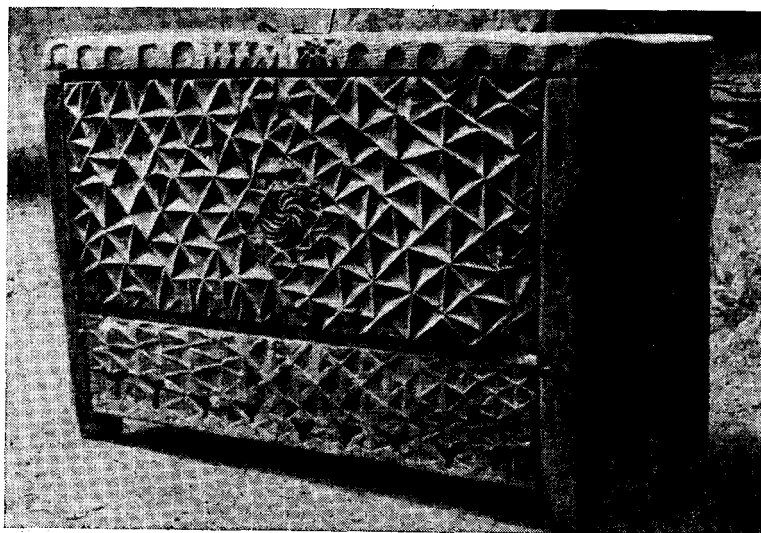


Рис. 3. Скиври из с. Ланчвале

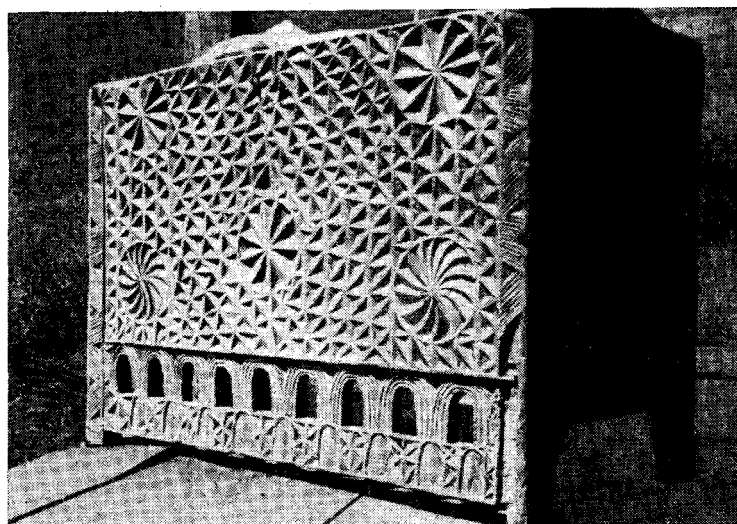


Рис. 4. Скиври из с. Муркмели

Как правило, резьбой покрывали только переднюю доску, торцы крышки и боковых досок спереди. Это придавало предмету законченность, цельность.

Первой характерной чертой декора скиври была связь с архитектурой. Так, на отдельных сванских скиври вырезаны арки, напоминаю-

щие декоративные арочные пояса в верхней части наружных каменных стен некоторых жилых домов и церквей. Этот мотив арок являлся также неотъемлемой частью декора каждой сванской башни.

Как и в архитектуре, арочный пояс скиври делали со свесом. Если арочный пояс располагался на передней доске, то свес устраивали за счет среза древесины под поясом (рис. 1), если же арки вырезали на торце крышки, то свес образовывался за счет напуска крышки (рис. 3).

Встречаются образцы, имеющие связь с архитектурой интерьеров. Так, устройство сквозных арок в нижней части лицевой доски (рис. 4) было аналогично арочным загородкам, за которыми помещался скот в сванских зимних жилищах — мачубах.

Использование в резьбе скиври мотивов, близких к мотивам, применявшимся в архитектуре, создавало единство стиля и художественную выразительность интерьера.

Вторая характерная черта декора скиври — применение в одном предмете нескольких способов резьбы, причем их сочетания были самые разнообразные. Например: 1) глубокая проштриховка, намечающая основной рисунок, и трехгранно-выемчатая резьба; 2) глубокая проштриховка, трехгранно-выемчатая и плоско-рельефная резьба (рис. 2); 3) глубокая проштриховка, трехгранно-выемчатая и выпуклая рельефная резьба (рис. 1); 4) трехгранно-выемчатая, плоско-рельефная и сквозная резьба (рис. 3); 5) проштриховка, трехгранно-выемчатая сквозная и выпуклая рельефная резьба (рис. 4).

Применение нескольких способов резьбы обогащало пластику, создавая разницу в восприятии.

Третьей характерной чертой декора скиври была устойчивость изобразительно-декоративных мотивов. В результате работы многих поколений в течение столетий выработано большое разнообразие декоративных мотивов. Это — мотивы растений, всевозможные розетки, линии, разнообразные геометрические формы. Многие мотивы имели определенные смысловые значения, связанные с растительным и животным миром, с идеями плодородия и плодородия. Так, система розеток, по-видимому, символизировала продолжение жизни. Борджгала — завихрение (рис. 2, 3), по мнению информаторов, означала знак охранения рода.

Нам представляется, что мотив парных розеток символизирует супружеские пары (рис. 5). Иногда «супружеские пары» изображались на

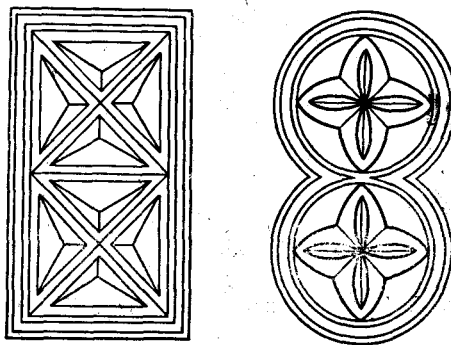


Рис. 5. Мотивы парных розеток в орнаменте скиври

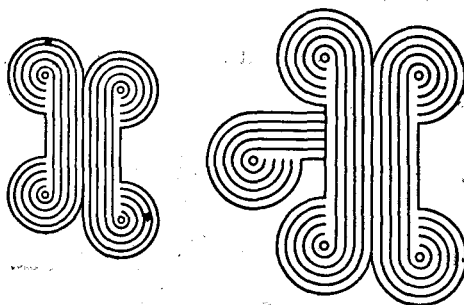


Рис. 6. Мотивы орнамента на скиври из с. Сасаши

одном предмете сначала без потомства, затем с потомством (скиври из с. Сасаши², рис. 6)

Орнамент на скиври из с. Чиора воспринимается как супружеская пара с потомством и рядом — супружеская пара следующего поколения (рис. 7).

Число мотивов, изображенных на одном предмете, было различным. Встречаются образцы с двумя-тремя и больше мотивами. Так, в скиври из селения Муркмели сочетаются розетки, борджалы, треугольники, арки (рис. 4).

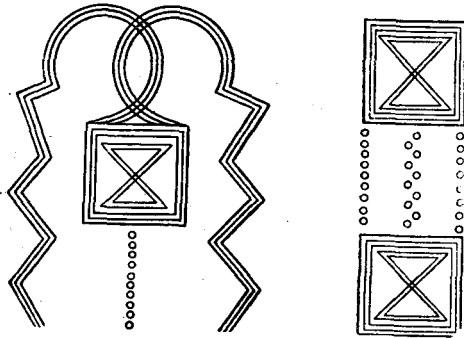


Рис. 7. Орнамент на скиври из с. Чиора

Четвертой характерной чертой декора скиври является совершенство композиционных решений. Чаще всего встречаются следующие виды орнаментальных композиций.

1. Непрерывная композиция. Примером может служить скиври из селения Бабили, где рапортная единица розетки расположена по квадратной сетке в горизонтальном и вертикальном направлении (рис. 1).

2. Каймовая композиция. Рапортная единица располагается в один ряд, образуя ленту. Ряды с двумя различными рапортами чередуются (рис. 8). Ленты располагаются либо по вертикали, либо по горизонтали, но статичная лента (а) рапортов всегда чередуется с динамичной лентой (б), имеющей определенное направление. Усложнение каймовой композиции иногда идет за счет изломов или изогнутости лент.

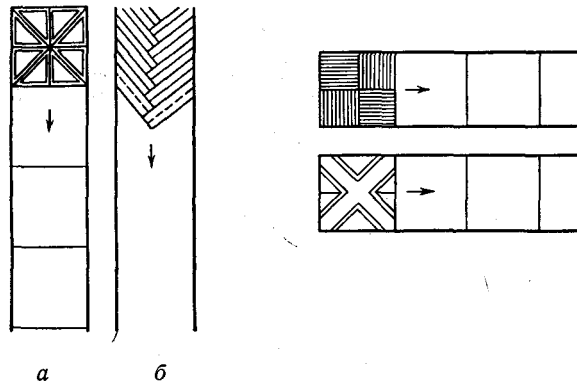


Рис. 8. Рапортные единицы каймовой композиции

3. Сплошная, или ковровая, композиция. Резчик стремился не оставлять пустот. Узором покрыта вся поверхность лицевой доски без видимой системы. Чаще всего — это мотив треугольников. Для избежания сухости такой прием требует выделения композиционного центра: им

² Скиври из с. Сасаши опубликован Н. Г. Чубинашвили (см. «Грузинская средневековая художественная резьба по дереву перелома X—XII вв.», Тбилиси, 1958, табл. 15, на груз. яз.).

часто служат борджгала (рис. 3) или несколько борджгал и розеток, которые располагаются в определенной системе и подчеркивают главную ось (рис. 4).

4. Замкнутая композиция — наиболее сложная и совершенная. Она состоит из двух частей: среднего поля — орнамента и бордюрной ленты, обрамляющей среднее поле и завершающей всю композицию (рис. 2). Не имея оси симметрии, бордюр композиционно подчиняется декору среднего поля и создает единство всех частей: это единство дополняется еще и тем, что раппортная единица бордюра входит составной частью в узор среднего поля и повторяется в резьбе торца крышки и торцов боковых стенок.

Народные мастера несомненно обладали чувством масштабности и гармонии. Чем большее среднее поле предназначается для орнамента, тем его трактовка делается сложнее и декоративнее по рисунку.

Применяя любой вид орнаментальной композиции, народные мастера широко пользовались приемом, создающим свежесть и живость решения декора: мастер всегда избегал симметрии в деталях, и это отступление от симметричности делалось так умело, что никогда не нарушало равновесия всей композиции.