



# ИЗ ИСТОРИИ ЭТНОГРАФИИ И АНТРОПОЛОГИИ

Л. П. ПОТАПОВ

## МУЗЕЙ АНТРОПОЛОГИИ И ЭТНОГРАФИИ АН СССР

(К 250-летию Музея)

В 1964 г. исполняется 250 лет существования Музея антропологии и этнографии АН СССР (МАЭ), являющегося не только одним из старейших научных учреждений Академии, но и одним из старейших музеев мира. МАЭ зародился в недрах знаменитой Петровской Кунсткамеры (вследствие чего ему присвоено имя Петра I) и до сего времени находится в ее помещении.

За время своего 250-летнего существования МАЭ стал одним из крупнейших этнографических центров, обладающим мирового значения собраниями, отражающими культуру и быт народов всего земного шара. Музей обладает также антропологическими и археологическими коллекциями, пользующимися мировой известностью.

Предстоящий юбилей МАЭ привлекает внимание этнографов всего мира. Празднование его приурочено к первой половине августа 1964 г., когда в нашей стране будет проходить VII Международный конгресс антропологических и этнографических наук, открытие которого состоится в Москве 3 августа. Это даст возможность многим зарубежным и советским ученым принять участие в юбилейном торжестве.

История МАЭ начинается с учреждения Петром I Кунсткамеры — первого комплексного русского государственного музея. Как известно, Кунсткамера возникла в Петербурге в связи с перенесением туда столицы России, на базе разнообразных коллекций из личного собрания Петра I и коллекций по анатомии и зоологии, хранившихся в Аптекарской канцелярии. В 1714 г. эти коллекции были экспонированы, сначала в Летнем дворце, а вскоре в специальном здании близ Смольного. В современное помещение их перевезли в 1727 г., и с тех пор это здание, построенное по распоряжению Петра I специально для Кунсткамеры, принадлежит Музею<sup>1</sup>.

Перед первым русским государственным музеем со дня его основания были поставлены научные и просветительные задачи. Это оказало благотворное влияние на всю его дальнейшую судьбу. Благодаря тому, что с момента учреждения Академии наук Музей находился в ее составе, комплектование коллекций, их описание и показ развивались на научной основе. Лучшие научные силы страны своего времени принимали непосредственное участие в работе Музея, что уже к середине

<sup>1</sup> Подробнее см.: Т. В. Станюкович, Кунсткамера Петербургской Академии наук, М.—Л., 1953.



Рис. 1. Общий вид здания бывшей Кунсткамеры, где помещается Музей антропологии и этнографии им. Петра Великого

XVIII в. выдвинуло его в число передовых музеев мира. К 40-м годам XVIII в. в Музее были собраны этнографические экспонаты со всех частей света, за исключением Австралии. Они размещались на галерее в шкафах и витринах. Таких обширных этнографических собраний тогда не было ни в одном зарубежном музее. Собираение этнографических коллекций уже в то время не было самоцелью: они использовались как источник научных трудов академиков и профессоров Академии (труды Г. Миллера, С. Крашенинникова, П. Палласа, И. Георги и др.) и демонстрировались в экспозиции, публиковались в каталогах и путеводителях. Еще Петр I при открытии Музея рекомендовал «всякого желающего оную (т. е. Кунсткамеру) смотреть, пускать и водить, показывая и изъясняя вещи»<sup>2</sup>. Этот принцип сохранился в академическом Музее во все время его существования. В документе 1744 г. говорится, что в Музее «всегда великое людство», что туда «ежедневно всякого чина люди приходят и просят»<sup>3</sup>. Посещение этого Музея уже в первой половине XVIII в. входило в программу пребывания иностранных дипломатов и почетных гостей. Музей часто упоминался на страницах столичной отечественной, а также зарубежной прессы, в различных мемуарах и т. д.

<sup>2</sup> Т. В. Станюкович, Указ. раб., стр. 24.

<sup>3</sup> Там же. стр. 58, 27.

В 1727 г. появился Каталог коллекции Музея «на российском диалекте», затем в 40-х годах XVIII в. Каталог печатался на латинском языке. В работе по его подготовке принимали участие лучшие академические силы, в частности академик Г. Миллер. В эти же годы в Музее появляются отпечатанные в типографии этикетки, сообщающие, по выражению одного современника, «сколь возможно на русском и французском языках то, что та вещь представляет». В конце 1770-х годов издаются путеводители по залам Музея сначала на французском, а вскоре и на русском языке<sup>4</sup>. В начале 1780-х годов появляются манекены, изображающие представителей различных народностей (алеут, остяк, самоед, киргиз, тунгус, японец, китаец и китаянка, фигуры шаманов).

Таким образом, в течение XVIII в. в Кунсткамере сложились основные методы работы и специфические особенности, характерные для современных научных музеев. Нужно признать, что сколь ни существенны и многочисленны были тогда с точки зрения современных наших знаний недостатки в экспозиции и в описании этнографических вещей, все же в недрах Кунсткамеры сложился вполне научный этнографический музей широкого профиля. Однако развитие его тормозилось в значительной степени тем обстоятельством, что сама этнографическая наука в России тогда еще находилась в процессе становления, и Музей в своей этнографической части отражал это состояние.

Музей этнографии находился в составе Кунсткамеры — то на правах кабинета, то на правах отдела — почти 125 лет, пока в 1836 году не оформился в специальный музей, который остался в том же здании, тогда как другие музеи, биологического профиля, выросшие в недрах Кунсткамеры, переехали в другое помещение. Необходимость расчленения старой Кунсткамеры на ряд самостоятельных музеев осознавалась гораздо раньше, но осуществлению этого в значительной степени помешала Отечественная война 1812 г., когда наиболее ценные коллекции, в том числе этнографические экспонаты, были эвакуированы водным путем в Петрозаводск, откуда они вернулись после окончания войны.

С 1836 г. в помещении Кунсткамеры находилось два академических Музея, один из которых именовался этнографическим, а второй — анатомическим. Этнографический музей к этому времени обладал обширными коллекциями, собранными не только в различных районах России (Кавказ, Средняя Азия, Сибирь, Дальний Восток), но и коллекциями по зарубежным народам всех континентов, в том числе по народам Австралии и Океании. В 1879 г. оба эти музея были объединены, и с этого времени утвердилось современное название — Музей антропологии и этнографии.

Чтобы дать хотя бы общее представление о научных этнографических сокровищах, хранящихся в МАЭ, надо сказать прежде всего о коллекциях, собранных еще в XVIII в. Как только в Петербурге была учреждена Кунсткамера, в нее начали поступать в числе прочих этнографические и археологические коллекции. В 1715 г. в Музей попала знаменитая сибирская археологическая коллекция, собранная горнозаводчиком А. Демидовым и подаренная им Петру I. Эта коллекция впоследствии была передана Эрмитажу, где составляет одно из замечательных собраний знаменитой золотой кладовой<sup>5</sup>. Большая этнографическая коллекция поступила в 1725 г. от Д. Мессершмидта, послан-

<sup>4</sup> Т. В. Станюкович, Указ. раб., стр. 78, 82, 96.

<sup>5</sup> С. И. Руденко, Сибирская коллекция Петра I, «Археология СССР. Свод археологических источников», вып. Д 3—9, М.—Л., 1962.

ного еще при жизни Петра I в многолетнюю экспедицию в Сибирь. Вскоре сюда поступило «прелюбопытное собрание идолов» из Средней Азии, как предполагает Т. В. Станюкович, из экспедиции А. Бековича-Черкасского. Однако основные сборы этнографических коллекций были осуществлены после перехода Музея в состав Академии наук, во время знаменитых комплексных академических экспедиций XVIII в. Экспедиции эти предусматривали и этнографическое изучение племен и народностей России, которое было поставлено на вполне научную основу. Программа-инструкция для изучения истории, этнографии, географии и т. д., составленная В. Татищевым, была использована и переработана для экспедиционной этнографической работы акад. Г. Миллером, который снабдил ее разделом «О собирании различных предметов для Кунсткамеры». Таким образом, уже в первой половине XVIII в. в Российской Академии наук полевая и собирательская научная работа по этнографии носила продуманный и плановый характер. Академики и профессора Академии Г. Миллер, И. Гмелин, С. Крашенинников, изучавшие Приуралье и Сибирь до Камчатки включительно, не только внесли в отечественную этнографию большой, общепризнанный вклад своими печатными трудами, но собрали во время экспедиции 1733—1743 гг. огромную коллекцию по этнографии мордвы, остяков, самоедов, тунгусов, якутсв, ламутов, юкагиров, коряков, курильцев и др. В начале декабря 1747 г. большая часть коллекций Музея погибла от пожара, когда особенно пострадали этнографические фонды, но в течение ближайших 15 лет были приняты энергичные меры к возмещению утраты и восстановлению погибших собраний.

Особенно плодотворным было накопление коллекций во второй половине XVIII и первые десятилетия XIX в., когда в Академии наук сосредоточились крупные научные силы, принимавшие живое участие в развитии первого академического комплексного музея, в том числе и великий Ломоносов.

Правительственным указом было поручено различным губернским канцеляриям разыскание по специальному списку вещей, необходимых для Музея. Посылались экспедиции и за рубеж. Так, например, в Китай был послан Ф. Елачич с подробной инструкцией «в искании вещей для Кунсткамеры»; ему был дан наказ во время долгого пути через Сибирь собирать этнографические коллекции у народностей Сибири и рекомендовалось обратить особенное внимание «на женское целое платье сибирских народов, со всеми к ним уборами, также имеющихся у них идолов, домовую сбрую» и т. д. Были выделены для этого большие средства, в частности обменный фонд различных вещей, «кои в Китае курьезными почитаются». Из отчета 1756 г. видно, что эта экспедиция увенчалась успехом и в отношении приобретения коллекции в Китае.

Однако главным источником поступления этнографических коллекций в то время были знаменитые академические экспедиции П. Палласа, И. Лепехина, К. Лаксмана и др. Поступившие от Палласа коллекции и предметы по этнографии мордвы, марийцев, чувашей и башкир, монголов и калмыков до сего времени украшают фонды МАЭ. Большое внимание этнографическим коллекциям Музея уделяли акад. С. Котельников, сотрудничавший в свое время с М. В. Ломоносовым, и акад. Н. Озерецковский, бывшие последовательно «надсмотрителями» Музея.

К концу XVIII и особенно в начале XIX в. приток коллекций идет уже преимущественно внеакадемическим путем. В 1810 г. в Музей через директора правления Российско-Американской компании М. Булдакова поступил парадный костюм короля Сандвичевых (Гавайских) островов Камеамеа. Эта одежда в виде мантии и шлема, искусно



Рис. 2. Дощечка с письменами «ронго-ронго». О-в Пасхи. (Из коллекции Н. Н. Миклухо-Маклая)

сделанная из мелких красных и желтых перьев, до сего времени изумляет посетителей, вызывая большой интерес и уважение к искусству, к тонкому вкусу коренного населения упомянутых островов.

Большая роль в пополнении Музея принадлежала нашим известным путешественникам. Экспедиция Г. Сарычева и И. Биллингса (1785 г.), исследовавшая Берингов пролив и северо-западное побережье Северной Америки, привезла этнографическую коллекцию с Аляски, больше же всего от этой экспедиции поступило предметов культуры и быта народностей Чукотского полуострова (чукчей, ламутов).

Знаменитые русские кругосветные экспедиции, внесшие огромный вклад в географическую науку, весьма обогатили и русскую этнографию и академический музей. Отправляясь в кругосветное путешествие (1803—1806 гг.), И. Крузенштерн и Ю. Лисянский получили от Академии наук инструкцию для сбора различных коллекций. В конце 1806 г. Лисянский передает в Музей большую этнографическую коллекцию с приложением ее описания под названием «Каталог искусственным вещам и одежде разных европейских, азиатских и американских народов»<sup>6</sup>. Коллекция характеризует жизнь коренных обитателей Сандвичевых и Маркизских островов, племен Северной Америки, в частности тлинкитов, и др. Из Северной Америки Ю. Лисянский привез прекрасную этнографическую коллекцию, отражающую культуру и быт эскимо-

<sup>6</sup> Т. В. Станюкович, Указ. раб., стр. 180.

сов-конягов — обитателей о-ва Кадьяк, чугачей, глинокитов, алеутов. Выдающаяся по научному и художественному значению коллекция плясовых масок глинокитов представляет большой вклад в уникальные коллекции Музея по североамериканским индейцам. И. Крузенштерн, Ю. Лисянский и О. Коцебу привезли редчайшие ныне этнографические экспонаты с острова Пасхи.

В 1779 г. Музею была передана ценнейшая этнографическая коллекция с Сандвичевых островов, вывезенная известным английским путешественником капитаном Д. Куком. В нее входят различные предметы быта, изготовленные из разноцветных перьев: опакхала, головные уборы воинов, а также образцы оружия, принадлежности мужского костюма и др.

Ценные этнографические коллекции были привезены в 1828 г. экспедицией Ф. Беллинсгаузена и М. Лазарева, кругосветной экспедицией 1826—1829 гг. Ф. Литке. Коллекция этнографических предметов и рисунков, привезенная из Океании экспедицией Литке, настолько хорошо и полно собрана, что уже в советское время позволила Ю. М. Лихтенбергу написать исчерпывающий очерк культуры и быта населения Каролинских островов (Микронезия) начала XIX в.<sup>7</sup>

Собирали этнографические коллекции и русские дипломатические и торговые представители за границей. Одна из обширных японских коллекций явилась результатом поездки в Японию в 1795 г. А. Лаксмана для установления торговых отношений. В 1821 г. прибыла этнографическая коллекция с Филиппинских островов от русского генерального консула.

После выделения из Кунсткамеры ряда самостоятельных музеев условия для накопления, размещения и хранения этнографических и антропологических коллекций несколько улучшились, хотя теснота давала себя знать и в дальнейшем. Оставшиеся в Кунсткамере два музея получили самостоятельные бюджет и штаты. Директорами их, как и других академических музеев, избирались академики. Этнография в реорганизованном музее стала предметом специального внимания и заботы Академии наук. Однако рост коллекций опережал возможности их научной обработки и экспонирования.

Среди наиболее ценных приобретений этого нового периода в истории Музея на первом месте стоят коллекции И. Вознесенского, посланного Академией наук в 1839 г. в Русскую Америку специально для пополнения музейных собраний. В течение почти десятилетнего пребывания в экспедиции И. Вознесенский по специальной программе, составленной акад. Шрадером, собрал ценнейшую коллекцию по этнографии племен и народностей Северо-Западной Америки, Калифорнии, Бразилии, Курильских, Алеутских и Сандвичевых островов, подобной которой нет ни в одном этнографическом музее мира<sup>8</sup>. И. Вознесенский еще застал самобытную культуру калифорнийских индейцев. Ему удалось собрать у атапасков Кенайского залива замечательную одежду из замши, вышитую иглами дикобраза, которая вскоре совершенно исчезла из быта. Ценность этих собраний как исторического источника определяется не только тем, что они отражают культуру и быт атапасков, колошей, глинокитов, алеутов и других племен и народностей в период более чем 100-летней давности, но и тем, что некоторые из этих пле-

<sup>7</sup> Ю. М. Лихтенберг, Этнографическое описание коллекции Ф. П. Литке, «Сборник Музея антропологии и этнографии» (МАЭ), т. XVI, М.—Л., 1955.

<sup>8</sup> Б. А. Липшиц, О коллекциях Музея антропологии и этнографии, собранных русскими путешественниками и исследователями на Аляске и в Калифорнии, «Сборник МАЭ», т. XV, М.—Л., 1953.

мен, как, например, калифорнийские индейцы, истреблены американскими колонизаторами, их самобытная культура исчезла и судить о ней можно лишь по сохранившейся коллекции Вознесенского. У других же племен культура и быт в условиях американской колонизации так резко изменились, что составить конкретное представление о ней теперь без упомянутых коллекций было бы очень трудно. Среди русских путе-



Рис. 3. Уникальный костюм из воронных перьев, крыльев и хвоста кондора. Калифорния. (Из коллекции И. Г. Вознесенского)

шественников и исследователей Северной Америки нельзя не назвать имя автора ценнейших публикаций о Русской Америке лейтенанта Л. Загоскина, собравшего на Аляске великолепную коллекцию по этнографии тлинкитов, атапасков, эскимосов и др.

Основой собраний по Южной Америке являются коллекции Г. Лангсдорфа, собранные во время его путешествия в Бразилию в 1824—1829 гг. Значительно позднее они были пополнены большим количеством экспонатов из района Гран-Чако, приобретенных у чешского путешественника А. Фрича и собранных участниками русской экспедиции в Южную Америку в 1914—1915 гг. Г. Манисером, И. Стрельниковым

и Ф. Фиельstrupом в Бразилии (штат Мато-Гросо) и в районе Парагвая; среди них особый интерес представляют коллекции по ботокудам и арауканам.

Богатейшая и весьма ценная в научном отношении этнографическая коллекция по Африке была собрана В. Юнкером во время путешествия 1875—1878 гг. у племен и народностей восточной части Центральной Африки, среди пигмеев и др.<sup>9</sup> Коллекции В. Юнкера, хранящиеся в МАЭ, являются наиболее ранним и полным научным собранием из указанного района Африки среди имеющихся в этнографических музеях мира. Врачи русской миссии в Абиссинии А. Кохановский и А. Гудзенко доставили отсюда ценные и интересные этнографические коллекции. Позднее поступили интересные коллекции, собранные потом Н. Гумилевым в Сомали, чешским путешественником Э. Голубом (народы банту, готтентоты, бушмены) и Л. Фробениусом в Западном Судане.

Среди собраний по Австралии и Океании, переданных Музею русскими путешественниками, особое место по своему значению занимает уникальная коллекция, собранная Н. Н. Миклухо-Маклаем на многих островах Тихого океана, на Новой Гвинее, в Меланезии, Микронезии, на ряде островов Малайского архипелага и т. д.

Лучшая и большая часть коллекций по Индии и Цейлону (около 6 тыс. предметов, свыше 3 тыс. негативов) собрана в период 1914—1918 гг. по поручению МАЭ преподавателем Петроградского университета А. М. Мервартом и его женой Л. А. Мерварт. Эта коллекция широко отражает культуру и быт различных народностей Индии, особенно материальную культуру, а также народное декоративно-изобразительное искусство, народный театр (марионетки бенгальского театра, костюмы малабарского народного театра, различные сценические принадлежности и др.), разнообразные народные музыкальные инструменты и т. д. Нельзя не отметить прекрасно выполненные модели, характеризующие сельский быт Малабара, Бенгалии и других районов, а также модели храмов. Коллекция супругов Мерварт в сочетании с другими собраниями, насчитывавшими более 1500 предметов, составляет основу экспозиций отдела Индии в МАЭ.



Рис. 4. Родовой старейшина глинки-тов в праздничном одеянии. Северная Америка. (Из коллекции И. Г. Вознесенского)

<sup>9</sup> А. И. Собченко, Этнографическая коллекция В. В. Юнкера по народам Африки в собраниях Музея антропологии и этнографии, «Сборник МАЭ», т. XV, 1953.



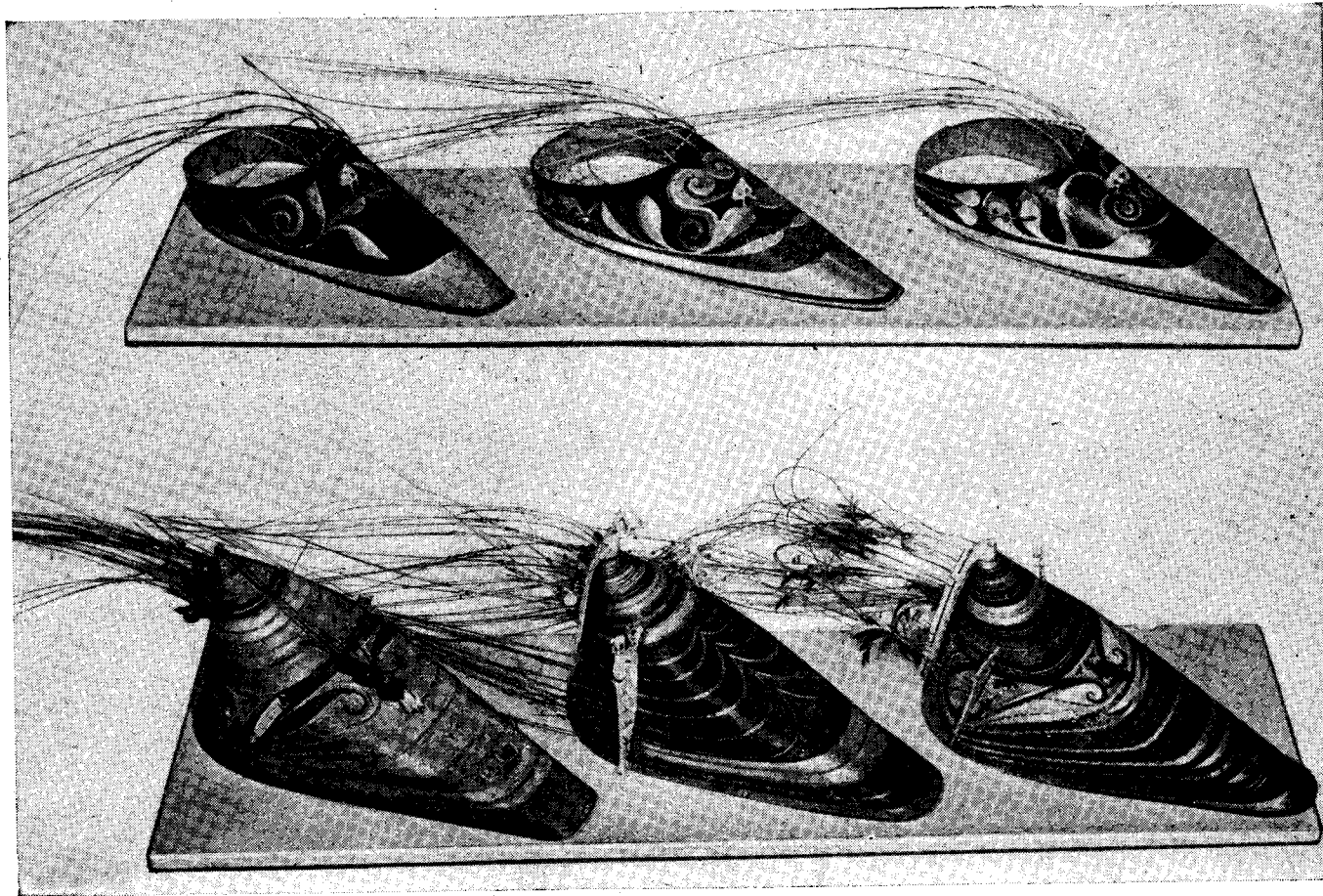


Рис. 5. Деревянные головные уборы алеутов. Северная Америка. (Из коллекции И. Г. Вознесенского)

В собрания МАЭ по Индонезии большой вклад внесли известный советский археолог П. Ефименко, который в 1915 г. доставил 1175 предметов, в основном по этнографии моллуканцев, и проф. Грубауэр (1613 предметов) — по тараджам Целебеса, даякам Калимантана (Борнео), по батакам.

Этнографические собрания по племенам и народностям Сибири и Дальнего Востока по полноте, систематичности и научной ценности не имеют себе равных ни в одном этнографическом музее. Благодаря сборам академических экспедиций XVIII в., а в XIX в. стараниями А. Миддендорфа, Л. Шренка, А. Кастрена, Э. Пекарского, Б. Пилсудского, В. Серошевского, Д. Клемен-

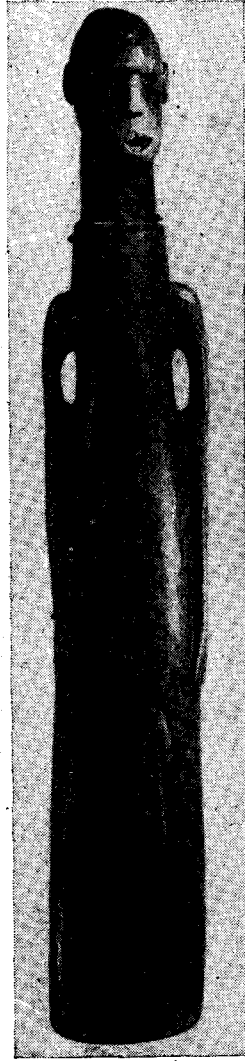


Рис. 6. Музыкальный инструмент в виде человеческой фигуры. Республика Судан. Бонго. (Из коллекции В. В. Юнкера)



Рис. 7. Деревянный сосуд. Республика Конго (Леопольдвилль). Азанде. (Из коллекции В. В. Юнкера)

ца, В. Богораза, Л. Штернберга, В. Иохельсона, Н. Ядринцева, Г. Потанина, В. Арсеньева и других собирателей сибирские и дальневосточные фонды МАЭ — огромной ценности первоисточник по истории культуры многочисленных племен и народностей Сибири, культурно-бытовой облик которых коренным образом изменился в советскую эпоху.

Этнографические коллекции по племенам и народностям зарубежных стран после Великой Октябрьской социалистической революции поступали либо в порядке передачи из других музеев страны, либо путем обмена с зарубежными музеями. В 1923 г. из Стокгольмского музея было получено редкое собрание бронзовых скульптур из Бенина. В 1959 г. в обмен на собранные для этого специально коллекции по народностям Средней Азии МАЭ получил из Китая интересные коллекции по тибетцам, уйгурам, дунганам, маньчжурам, мяо, буи, яо и др. В 1961 г. из Копенгагенского музея получена заполнившая лакуну в собраниях МАЭ прекрасная этнографическая коллекция по нуристанцам



Рис. 8. Барабан, обтянутый кожей. Республика Камерун

(кафирам) в обмен на коллекцию по этнографии коряков. Поступают, наконец, и отдельные предметы в качестве подарков от различных общественных организаций, делегаций и отдельных лиц, приезжающих с визитом в СССР.

Таким образом, МАЭ в его современном состоянии является одним из крупнейших и ценнейших в научном отношении хранилищ, своеобразным научным архивом первоклассных вещественных памятников, характеризующих культуру и быт племен и народностей всех континентов земного шара.

Со времени возникновения и до наших дней в создании и развитии МАЭ ведущую роль играли выдающиеся отечественные ученые и путешественники. Наряду с упоминавшимися выше необходимо назвать директоров МАЭ академиков А. Шифнера, Л. Шренка, В. Радлова, Е. Карского, И. Мещанинова, В. Струве, известных востоковедов

П. Мелиоранского, И. Минаева, В. Васильева, путешественников: Н. Пржевальского, Г. Потанина, П. Козлова. Большое участие в комплектовании коллекций Музея и его работе принимали академики С. Ольденбург, В. Бартольд, А. Самойлович, Ф. Щербатский, В. Алексеев, А. Баранников и др.

Коллекции МАЭ уже в течение двух с половиной сотен лет служат науке и просвещению народных масс не только нашей страны. Богатейшие собрания, большая часть которых сосредоточена в фондах, представляют собой источник исключительной ценности для научно-исследовательской работы. В советское время фонды МАЭ стали особенно широко использоваться как источник для различных исследований. Этнографические коллекции МАЭ в большой степени способствовали успешной работе по подготовке ряда обобщающих трудов, входящих в издаваемую Институтом этнографии АН СССР серию «Народы мира». Коллекции МАЭ дали возможность подойти к решению таких сложных проблем, как исследование и попытка расшифровки письмен острова Пасхи, или выяснение происхождения и истории театра<sup>10</sup>.

<sup>10</sup> Б. Г. Кудрявцев, Письменность острова Пасхи, «Сборник МАЭ», т. XI, 1949; А. Д. Авдеев, Происхождение театра, М.—Л., 1959.

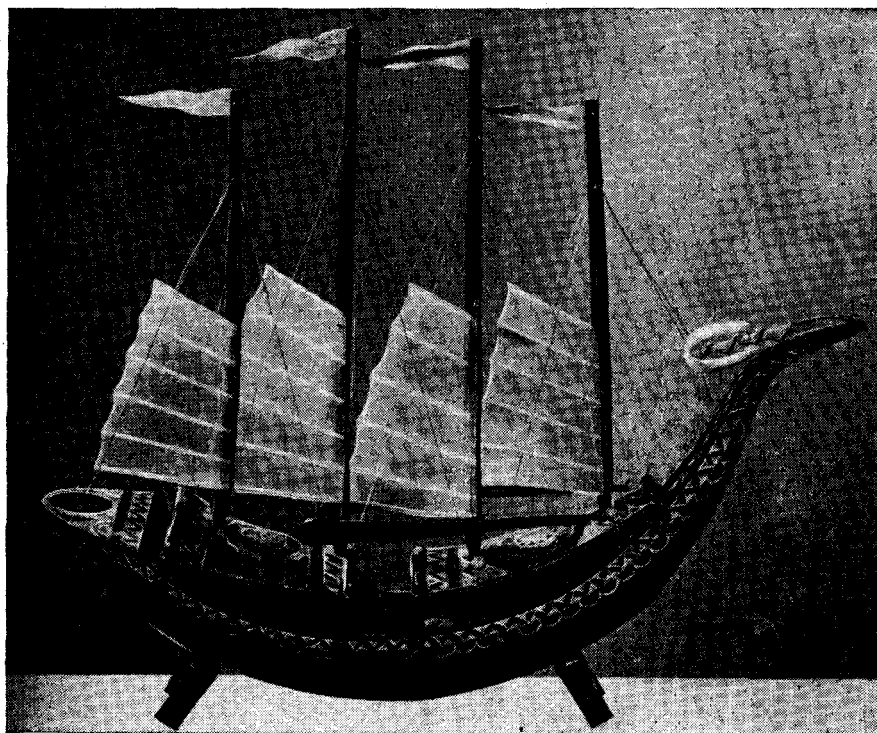


Рис. 9. Модель лодки. Вьетнам

Систематическая публикация коллекций МАЭ и ряда интересных исследовательских работ по истории культуры различных народов земного шара, написанных на основе этих коллекций, осуществляется в серии «Сборники Музея антропологии и этнографии». Она возникла в 1900 г.; до 1917 г. вышло 3 тома этих сборников, за советские годы выпущено 18 томов. «Сборники МАЭ» более чем за 60 лет своего существования заслуженно заняли почетное место среди наиболее солидных и авторитетных изданий мировой этнографической литературы (перечень работ, помещенных в сборниках МАЭ, приведен в конце статьи).

Чрезвычайно важное место в деятельности МАЭ наряду с научно-исследовательской работой занимает, как и во всяком музее, экспозиционная и научно-популяризаторская работа. Экспозиции МАЭ — это своего рода «очерки» культуры и быта различных народностей земного шара, выраженные наглядным и красочным языком вещей. В их основе лежит марксистский метод раскрытия материала и трактовки исторических явлений.

В экспозициях МАЭ отражаются не только вопросы истории культуры различных народностей мира, но и их современное положение. Музейные экспозиции пропагандируют передовые взгляды советской этнографической и антропологической науки по таким важным проблемам, как происхождение человека, история первобытного общества, рассказывают посетителям о национально-освободительном движении в странах, еще находящихся под игом империализма, о культурном и хозяйственном развитии народов и стран, сбросивших ярмо колониализма. За последние годы постоянные экспозиции и временные выставки Музея

осмотрели свыше 2 млн. посетителей. Коллектив МАЭ и Института этнографии АН СССР придает большое значение этому массовому методу внедрения подлинно научных этнографических и исторических знаний. В связи с этим все залы Музея заняты открытыми для широких слоев посетителей экспозициями; большое внимание уделяется лекционно-экскурсионной работе с посетителями, в которой участвуют ведущие научные сотрудники Музея и Института этнографии.



Рис. 10. Бог охоты горных племен Южного Вьетнама.

В рамках краткой статьи мы можем лишь упомянуть большую выставочную и лекционно-пропагандистскую работу, проводимую коллективом Музея вне его стен — в учебных заведениях, на промышленных предприятиях, в клубах, домах культуры и т. п.

В заключение нельзя не отметить и широкие международные научные связи МАЭ. Коллекции Музея привлекают интерес многих зарубежных ученых. За последние годы все растет число иностранных специалистов, изучающих фонды МАЭ в связи с их научными изысканиями. Так, длительное время был гостем МАЭ вице-президент Германской Академии наук проф. В. Штейниц, изучавший научный архив отдела Сибири. Коллекции отдела археологии изучал директор Института палеонтологии при университете г. Флоренции проф. П. Грациози. Всемирно известную коллекцию палеолитических статуэток МАЭ неоднократно изучал проф. Д. Эллингер (Дания). Неоднократно посещал МАЭ проф. В. Вертхейм (Голландия).

Богатейшие собрания МАЭ привлекают живой интерес не только ученых, но и общественных, политических и культурных деятелей многих стран, в особенности стран, недавно завоевавших государственную независимость и вступивших на путь самостоятельного развития. И это не случайно. Экспозиции и фонды МАЭ могут оказать большую помощь в выработке правильного подхода ко многим сложным вопросам истории хозяйства, общества и культуры различных стран и народов мира, которые остро встают перед новыми независимыми государствами. Среди посетивших МАЭ только в 1963 г. отметим известных общественных и политических деятелей А. Соу (Мали), У. Диаките (Судан), Г. Колисанга (Басутоленд), Б. Панде (Индия), ректора Ибаданского университета проф. О. Дике (Нигерия), президент Национальной комиссии Академии наук Кубы А. Нуньес Хименеса. Многие из наших

Богатейшие собрания МАЭ привлекают живой интерес не только ученых, но и общественных, политических и культурных деятелей многих стран, в особенности стран, недавно завоевавших государственную независимость и вступивших на путь самостоятельного развития. И это не случайно. Экспозиции и фонды МАЭ могут оказать большую помощь в выработке правильного подхода ко многим сложным вопросам истории хозяйства, общества и культуры различных стран и народов мира, которые остро встают перед новыми независимыми государствами. Среди посетивших МАЭ только в 1963 г. отметим известных общественных и политических деятелей А. Соу (Мали), У. Диаките (Судан), Г. Колисанга (Басутоленд), Б. Панде (Индия), ректора Ибаданского университета проф. О. Дике (Нигерия), президент Национальной комиссии Академии наук Кубы А. Нуньес Хименеса. Многие из наших

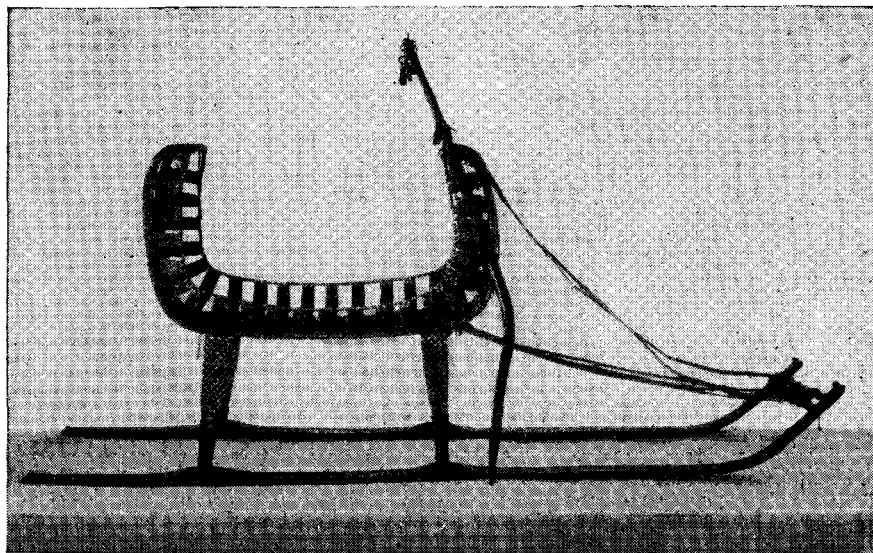


Рис. 11. Собачья нарта ительменов, XVIII в., Камчатка

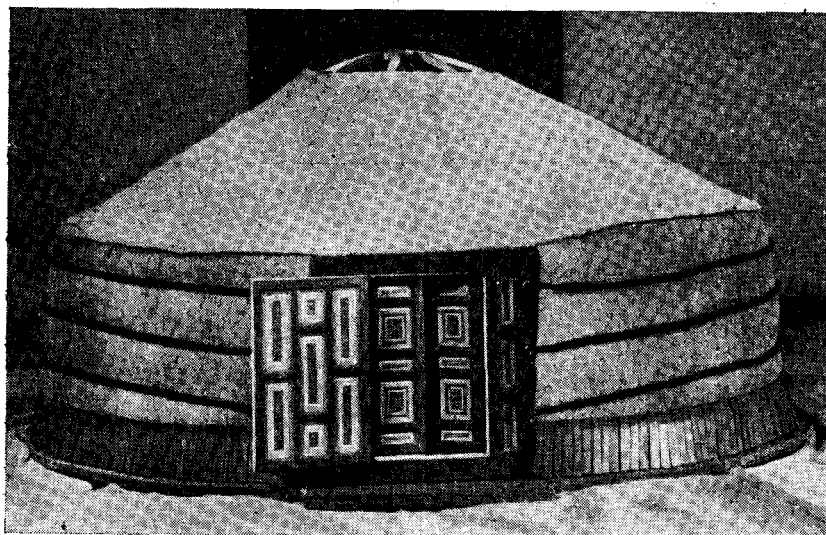


Рис. 12. Монгольская юрта

зарубежных гостей выступали в Музее с интересными сообщениями по различным научным вопросам.

В кратком обзоре невозможно сколько-нибудь полно охарактеризовать все богатство собраний МАЭ, многообразие его научно-просветительской, исследовательской и хранительской деятельности, обрисовать его широкие связи и контакты с отечественными и зарубежными научными учреждениями и специалистами. В его экспозициях и фондах находят себе неисчерпаемый материал маститые ученые, студенты и школьники, художники театра и кино, работники художественной про-

мышленности и просто любознательные люди, интересующиеся жизнью народов нашей страны и отдаленных уголков земного шара.

В течение многих десятилетий своего существования МАЭ с честью выполнял свою задачу — нести народу правдивые, подлинно научные знания о жизни народов мира. Особенно крупный вклад в развитие передовой этнографической науки внес Музей в советский период.

Отмечая 250-летие Музея антропологии и этнографии АН СССР, его научный коллектив и впредь будет всеми силами содействовать развитию передовой марксистской науки, внося свой вклад в великое дело построения коммунистического общества.

#### ПЕРЕЧЕНЬ СТАТЕЙ, ПОМЕЩЕННЫХ В СБОРНИКАХ МУЗЕЯ АНТРОПОЛОГИИ И ЭТНОГРАФИИ С 1900 ПО 1963 г.

##### Том I, вып. 1 — XVI (1900 — 1913)

- Ф. К. Руссов, Материалы для истории этнографических и антропологических коллекций императорской Академии наук, вып. I, 1900.
- В. Г. Богораз, Очерк материального быта оленных чукчей, составленный на основании коллекций Н. Л. Гондатти, находящихся в Этнографическом музее императорской Академии наук, вып. II, 1901.
- С. Ф. Ольденбург, Материалы по буддийской иконографии: 1) О некоторых изображениях Майтреи; 2) О некоторых изображениях Майтреи в Тибете; 3) Японская статуэтка Авалокитешвары, вып. III, 1901.
- С. Ф. Ольденбург, Материалы по буддийской иконографии: 4) Альбом буддийских изображений Казанской духовной академии; 5) О некоторых изображениях бодисатв; 6) Об одном гандхарском рельефе с изображением царя преисподней Яма; 7) К вопросу об изображениях Куверы с ихневмоном (накула), вып. IV, 1903.
- А. Д. Руднев, Заметки о технике буддийской иконографии у современных зурачинов (художников) Урги, Забайкалья и Астраханской губернии, вып. V, 1905.
- П. С. Попов, Китайский пантеон, вып. VI, 1907.
- Ю. Людевит, Список черепам краниологической коллекции Музея антропологии и этнографии имени императора Петра Великого при императорской Академии наук, вып. VII, 1904.
- В. Каменский, «Чортово городище» в Ветлужском уезде по раскопкам 1908 г., вып. VII, 1909.
- В. Н. Васильев, Шаманский костюм и бубен у якутов, вып. VIII, 1910.
- М. С. Андреев, А. А. Половцов, Материалы по этнографии иранских племен Средней Азии. Ишканим и Вахан, вып. IX, 1911.
- Е. Л. Петри, Федор Карлович Руссов, Первый ученый хранитель Музея антропологии и этнографии при императорской Академии наук, вып. X, 1911.
- И. В. Вербургт, Заметка о пребывании императора Петра Великого близ реки «Vecht» в Голландии, вып. XI, 1911.
- Н. И. Воробьев, Опись собрания буддийских статуэток, приобретенных в Снаме в 1906 г., вып. XII, 1911.
- К. З. Яцута, Систематическое иллюстрированное описание коллекции уродов Музея антропологии и этнографии имени императора Петра Великого при императорской Академии наук, I. Симметричные близнецы. Асимметричные близнецы, вып. XIII, 1912.
- Ф. Литвинов, К вопросу, в какой палате скончался император Петр Великий, вып. XIV, 1913.
- К. З. Яцута, Систематическое иллюстрированное описание коллекции уродов Музея антропологии и этнографии имени императора Петра Великого при императорской Академии наук, II. Янусовидные уроды *Cephalothoracosoragi*, вып. XV, 1913.
- В. М. Ионов, Орел по воззрениям якутов; 1) почитание орла у якутов; 2) песня о наступлении года, вып. XVI, 1913.

##### Том II, вып. 1 — IV (1913 — 1915)

- Э. К. Пекарский, В. П. Цветков, Очерки быта приаянских тунгусов, вып. I, 1913.
- В. И. Анучин, Очерк шаманства у енисейских остяков, вып. II, 1914.
- [А. Мак Дональд] A. Mac Donald, Mental Ability in relation to head circumference, cephalic index, sociological condition, sex, age and nationality, вып. III, 1914.

- К. Я. Яцута, Систематическое иллюстрированное описание коллекции уродов Музея антропологии и этнографии имени императора Петра Великого при императорской Академии наук. Сросшиеся грудной клеткой Thogacoragi, вып. IV, 1915.

## Том III (1916)

- Л. Я. Штернберг, Иван Тимофеевич Савенков. 1846—1914 (Некролог).  
Савенков Иван Тимофеевич (Автобиографическая справка, сообщенная императорскому Археологическому обществу в Москве).
- К. К. Гильзен, Илья Гаврилович Вознесенский. К столетию дня его рождения (1816—1871 гг.).
- С. М. Широкогоров, Задачи антропологии в Сибири.
- Г. Хатт [G. Hatt], Искусственное формирование головы ребенка у скандинавских лапландцев. Перевел с немецкой рукописи К. К. Гильзен.
- К. З. Яцута, О теменной кости гигантских размеров.
- М. А. Филаретова-Кржевская, К статистике нахождения блокового шипа (спинагохлеарис) в глазницах различных черепов.
- К. З. Яцута, К вопросу о технике изучения профиля черепов.
- А. И. Иванов, Из музейных материалов по религии китайцев.
- А. И. Иванов, Из музейных материалов по быту китайцев. Головные уборы китайских невест.
- К. К. Гильзен, Смычковый музыкальный инструмент у арауканов (из материалов Музея антропологии и этнографии И. А. Н. по отделу Южной Америки).
- И. И. Зарубин, Обувь горных таджиков долины Бартанга.
- С. Д. Майнагашев, Жертвоприношение небу у бельпиров.
- И. Н. Шухов, Из отчета о поездке весной 1914 г. к казымским осяткам.
- Б. Э. Петри, Неолитические находки на берегу Байкала.
- Л. Я. Штернберг, Античный культ близнецов при свете этнографии, Приложение: Культовые домики близнецов у гиляков.
- К. В. Щенников, Меры протяжения у киргизов Акмолинской области.
- Е. М. Романова, Библиотека Музея антропологии и этнографии, ее основание и рост за 11 лет.
- Деятельность Музея за 1914 год (извлечение из годового отчета).

## Том IV, вып. 1, 2 (1916, 1924)

- В. М. Ионов, Дух — хозяин леса у якутов. Bai хара тыа иччитэ Bai Баянаи Bai Барылах, вып. 1, 1916.
- А. В. Анохин, Материалы по шаманству у алтайцев, собранные во время путешествий по Алтаю в 1910—1912 гг. по поручению Русского комитета для изучения Средней и Восточной Азии. С предисловием С. Е. Малова, вып. 2, 1924.

## Том V, вып. 1, 2 (1918, 1925)

- Л. Штернберг, Эд. Пекарский. От редакции, вып. 1.
- С. Е. Малов, Шаманство у сартов Восточного Туркестана, вып. 1.
- С. Ф. Ольденбург, Краткие заметки о пері-хон'ах и дуа-хон'ах в Кучаре, вып. I.
- С. М. Дудин, Техника стенописи и скульптуры в древних буддийских пещерах и храмах Западного Китая, вып. 1.
- С. Ф. Ольденбург, «Лакамы» — прозвища жителей городов Восточного Туркестана, вып. 1.
- И. И. Зарубин, Материалы и заметки по этнографии горных таджиков. Долина Бартанга, вып. 1.
- В. В. Бартольд, К сказке о хитрости Дядоны, вып. 1.
- К. А. Иностранцев, Несколько слов о верованиях древних турок, вып. 1.
- В. М. Ионов, К вопросу об изучении дохристианских верований якутов, вып. I.
- Н. А. Виташевский, Из наблюдений над якутскими шаманскими действиями, вып. 1.
- П. А. Фалев, Ногайская сказка об Ак-Кёбёк'е, вып. 1.
- А. Н. Самойлович, Крымско-татарские скороговорки, вып. 1.
- В. И. Иохельсон, Натуралистический сюжет о происхождении комаров и других гадов в сибирско-американских мифах, вып. 1.
- В. Л. Котвич, Монгольские надписи в Эрдэни-дзу, вып. 1.
- Б. Э. Петри, Орнамент кудинских бурят, вып. 1.
- В. М. Алексеев, Бессмертные двойники и даос с золотой жабой в свите бога богатства (исследование в области китайского фольклора, с приложением 12 табл.), вып. 1.
- Г. Г. Манйзер, Музыка и музыкальные инструменты некоторых племен Бразилии, вып. 1.



- К. К. Гильзен, Человеческая голова как военный трофей у индейцев племени мундуруку. Из материалов по отделу Южной Америки, вып. 1.  
 Ф. И. Щербатской, Учение о категорическом императиве у брахманов, вып. 1.  
 Е. Д. Поливанов, Формальные типы японских загадок, вып. 1.  
 Ф. Н. Розенберг, О вине и пирах в персидской национальной эпопее, вып. 1.  
 А. А. Шахматов, Заметка об языке волжских болгар, вып. 1.  
 А. Н. Самойлович, Турун-тудун. (Еще пример турко-булгарского ротацизма), вып. 1.  
 Б. Я. Владимирцов, Монгольский сборник рассказов из Raicatantra, вып. 2.  
 К. А. Иностранцев, К толкованию нижней надписи в Варухском ущелье, вып. 2.  
 А. Д. Руднев, Ха-Ошир. Перевод отрывка бурятской былины, вып. 2.  
 А. А. Ромаскевич, Песни кашкайцев, вып. 2.  
 М. В. Михайловская, Корельские заговоры, приметы и заплачки, вып. 2.  
 Б. Б. Барадийн, Беседы буддийских монахов, вып. 2.  
 Э. К. Пекарский, Материалы по якутскому обычному праву (три документа), вып. 2.  
 В. А. Гордлевский, Гадания татарок о женихе (из этнографических материалов, собранных в Уфе), вып. 2.  
 Л. Я. Штернберг, Культ орла у сибирских народов (эюд по сравнительному фольклору), вып. 2.

## Том VI (1927)

- Л. Я. Штернберг, Культ близнецов в Китае и индийские влияния.  
 Л. Э. Каруновская, Из алтайских верований и обрядов, связанных с ребенком.  
 В. Г. Богораз, Древние переселения народов в северной Евразии и в Америке.  
 Н. П. Дыренкова, Культ огня у алтайцев и телеут.  
 С. А. Ратнер-Штернберг, Музейные материалы по тлингитскому шаманству.  
 Е. Г. Кагаров, Монгольские «обо» и их этнографические параллели.  
 А. В. Шмидт, К вопросу о происхождении пермского звериного стиля.  
 Л. А. Мерварт, Обрядовые уборы кашмирских брахманов.

## Том VII (1928)

- От редакции (Лев Яковлевич Штернберг). Некролог.  
 В. Г. Богораз, Л. Я. Штернберг как этнограф.  
 С. А. Штернберг, Лев Яковлевич Штернберг и Музей антропологии и этнографии Академии наук. (По личным воспоминаниям, литературным и архивным данным.)  
 С. М. Дудин, Ковровые изделия Средней Азии.  
 В. А. Гордлевский, Дни мохаррема в Константинополе.  
 А. Л. Троицкая, Женский зикр в старом Ташкенте.  
 Г. Г. Гульбин, Погребение у желтых уйгуров.  
 М. С. Спилов, Три случая двойного уродства вида *Prosopothoracosoragus* у человека.  
 Г. И. Петров, К вопросу о физическом развитии населения Солигаличского у. Костромской губ.  
 Л. А. Мерварт, Сказания о Паттини-деви.  
 А. М. Мерварт, Элементы народного творчества в классической драме древней Индии.  
 А. В. Шмидт, Отчет о командировке в 1925 г. в Уральскую область.  
 Н. А. Никитина, К вопросу о русских колдунах.

## Том VIII (1929)

- Д. К. Зеленин, Табу слов у народов Восточной Европы и Северной Азии. Часть 1. Запреты на охоте и иных промыслах.  
 Е. Г. Кагаров, Состав и происхождение свадебной обрядности.  
 Т. А. Корвин-Круковская, К истории магических и колдовских приемов в Индии.  
 М. С. Спилов, Четыре случая уродства *ileothoracosoragus monosymmetros* у человека (по коллекциям Антропологического отдела МАЭ).  
 Б. Г. Михайловский, Опыт рентгенологического исследования египетских мумий.  
 Г. Ф. Дебец, Черепа из финских могильников (по коллекциям Антропологического отдела МАЭ).  
 А. В. Анохин, Душа и ее свойства по представлению телеутов.  
 С. А. Ратнер-Штернберг, Музейные материалы по тлингитам. Очерк II.  
 Н. Г. Шпринцин, Стрелометательная трубка в Америке, Индонезии и Океании.

- Л. А. Мерварт, Способы украшения одежды из древесной коры у индонезийцев.  
 Д. А. Ольдерогге, Глиняные фигуры из юго-западной Абиссинии.  
 С. Е. Малов, Несколько замечаний к статье А. В. Анохина «Душа и ее свойства по представлению телеутов».  
 Л. Я. Штернберг, Айнская проблема.

## Том IX (1930)

- Д. К. Зеленин, Табу слов у народов Восточной Европы и Северной Азии, II. Запреты в домашней жизни.  
 С. А. Ратнер-Штернберг, Музейные материалы по тлингитам. Очерк III. Предметы вооружения и военные обычаи и обряды.  
 Р. А. Галунов, Средняя персидская свадьба.  
 С. М. Марр, К изучению персидской свадьбы.  
 Е. Г. Кагаров, О двойных антиподально расположенных изображениях духов в примитивном искусстве.  
 И. Д. Старынкевич, Формы заключения брака у турецких племен Сибири и у кочевников Средней Азии.  
 Л. Б. Панек, Жилище мтиулов.  
 Н. П. Дыренкова, Получение шаманского дара по воззрениям турецких племен.  
 И. Д. Стрельников, Религиозные представления индейцев гуарани бассейна р. Верхней Параны (Парагвай и Бразилия).  
 Памяти С. М. Дудина (Доложено акад. Е. Ф. Карским в заседании Президиума АН 13.V.1930 г.).

## Том X (1949)

- В. Н. Чернецов, Быт хантов и манси по рисункам XIX в.  
 К. А. Большева, Стилиевые основы композиций панно Н. Шахова из коллекции МАЭ.  
 Н. Ф. Прыткова, Металлическая культовая посуда у угров.  
 В. В. Антропова, Старинные камчадалские сани.  
 Г. М. Василевич, Корытообразная нарта сымских эвенков.  
 А. А. Попов, Старинная якутская берестяная юрта.  
 Н. П. Дыренкова, Материалы по шаманству у телеутов.  
 Л. П. Потапов, Бубен телеутокой шаманки и его рисунки.  
 В. Н. Екимова, Среднеазиатские кувшины для растительного масла.  
 Д. А. Ольдерогге, Фигурки предков племени бари.  
 В. В. Гинзбург, Е. В. Жиров, Антропологические материалы из Кенкольского катакомбного могильника в долине р. Талас Киргизской ССР.  
 Е. В. Жиров, Черепа из зороастрийских погребений в Средней Азии.  
 В. В. Гинзбург, Черепа из зороастрийского кладбища XIII в. в Фринкенте.  
 Е. В. Жиров, Костяки из каменных ящиков Крыма.  
 В. В. Гинзбург, Антропологические материалы из раскопок на р. Маныч.  
 М. Г. Левин, Краниологические типы чукчей и эскимосов (в связи с вопросами этногенеза Северо-Восточной Азии).  
 А. Н. Юзефович, Древние черепа из окрестностей озера Лоб-Нор.  
 А. Н. Юзефович, К краниологии долган.

## Том XI (1949)

- Л. П. Потапов, Черты первобытно-общинного строя в охоте у северных алтайцев.  
 Г. М. Василевич, Тунгусский нагрудник у народов Сибири.  
 М. В. Степанова, Два эскимосских пояса из собрания МАЭ.  
 А. П. Окладников, Исторические рассказы и легенды Нижней Лены.  
 Н. П. Дыренкова, Охотничьи легенды кумандинцев.  
 С. В. Иванов, Мамонт в искусстве народов Сибири.  
 Г. М. Василевич, Языковые данные по термину хэл~кэл. Дополнения к статье «Мамонт в искусстве народов Сибири»:  
 В. В. Сенкевич-Гудкова, Мамонт в фольклоре и изобразительном искусстве казымских хантов. Дополнение к статье «Мамонт в искусстве народов Сибири».  
 Е. Д. Прокофьева, Мамонт по представлениям селькупов. Дополнение к статье «Мамонт в искусстве народов Сибири».  
 А. И. Новиков, Некоторые аналогии к мамонту из области алтайской этнографии. Дополнение к статье «Мамонт в искусстве народов Сибири».  
 С. В. Иванов, О значении двух уникальных женских статуэток американских эскимосов.  
 В. В. Сенкевич-Гудкова, К вопросу о пиктографическом письме у казымских хантов.  
 Б. Г. Кудрявцев, Письменность острова Пасхи.  
 Д. А. Ольдерогге, Параллельные тексты таблиц острова Пасхи. «Кохау ронго ронго» (дополнение к статье Б. Г. Кудрявцева).

- В. Г. Богораз, Игры малых народностей Севера.  
 А. А. Попов, Материалы по истории религии якутов б. Вилюйского округа.  
 В. А. Аврорин, И. И. Козьминский, Представления орочей о вселенной, о переселении душ и путешествиях шаманов, изображенные на «карте».  
 Е. Д. Прокофьева, Костюм селькупского (остяко-самоедского) шамана.  
 Н. Ф. Прыткова, Жертвенное покрывало казымских хантов.  
 В. В. Антропова, К истории археологического изучения Камчатки.

## Том XII (1949)

- Н. П. Гринкова, Русская понева юго-западных районов РСФСР.  
 Л. П. Потапов, Особенности материальной культуры казахов, обусловленные кочевым образом жизни.  
 Л. Б. Панек, О терминах родства в грузинском языке.  
 С. М. Абрамзон, Рождение и детство киргизского ребенка (из обычаев и обрядов Тяньшанских киргизов).  
 Т. А. Крюкова, Коллекция П. С. Палласа по народам Поволжья.  
 А. Ф. Анисимов, Представления эвенков о шинткэн'ах и проблема происхождения первобытной религии.  
 С. В. Иванов, Сидячие человеческие фигурки в скульптуре алеутов.  
 Н. А. Бутинов, Рисунки Н. Н. Миклухо-Маклая.  
 Л. Н. Гумилев, Статуэтки воинов из Туок-Мазара.  
 Ю. М. Лихтенберг, Система родства о. Рага и вопрос о геронтократии в Меланезии.  
 В. В. Гинзбург, Таджики предгорий.  
 Г. Ф. Дебец, Антропологический состав населения средневековых городов Крыма.  
 П. Ф. Тараторкина, Черепа папуасов из коллекции Н. Н. Миклухо-Маклая.  
 В. В. Гинзбург, Краниологическое собрание Музея антропологии и этнографии.  
 К. В. Вяткина, Шалаболинские (тесинские) наскальные изображения.  
 С. Н. Замятин, Некоторые данные о нижнем палеолите Кубани.

## Том XIII (1951)

- Л. П. Потапов, Одежда алтайцев.  
 С. В. Иванов, Старинное зимнее жилище ульчей.  
 Е. Д. Прокофьева, Энецкий шаманский костюм.  
 Г. М. Василевич, Ессейско-чирингинские эвенки (по коллекции В. Н. Васильева, МАЭ, № 1004).  
 А. Ф. Анисимов, Шаманские духи по воззрениям эвенков и тотемические истоки идеологии шаманства.  
 А. Н. Бернштам, Находки у оз. Борового в Казахстане.  
 Е. Э. Бломквист, Рисунки И. Г. Вознесенского (экспедиция 1839—1849 гг.).  
 Л. И. Лавров, Раннесредневековый могильник в Нагорном Дагестане.  
 В. В. Гинзбург, Антропологические материалы к проблеме происхождения населения хазарского каганата.  
 В. В. Бунак, Муляж мозговой полости палеолитического детского черепа из грота Тешик-Таш, Узбекистан.

## Том XIV (1953)

- В. В. Антропова, Лыжи народов Сибири.  
 Л. П. Потапов, Пища алтайцев (этнографический очерк).  
 Э. Г. Гафферберг, Хазарейская юрта *ханаи хьрга* (к вопросу об истории кочевого жилища).  
 Э. В. Зиберт, Сосуды из коровьего вымени в коллекциях Музея антропологии и этнографии Академии наук СССР.  
 О. В. Гиршфельд, Копьеметалки по материалам этнографических музеев Ленинграда и Москвы.  
 О. А. Сухарева, К истории художественного ремесла в Узбекистане (производство табакерок).  
 М. К. Кудрявцев, Фрагмент дворца из города Насик (Индия).  
 С. М. Абрамзон, Этнографический альбом художника П. М. Кошарова.  
 Е. Д. Прокофьева, Материалы по религиозным представлениям энцев.  
 С. Н. Замятин, Заметки о палеолите Донбасса и Приазовья.  
 Л. И. Лавров, Археологические разведки в Дагестане 1947 и 1950 гг.  
 В. В. Гинзбург, Анатомическая коллекция Ф. Рюйша в собраниях Петровской Кунсткамеры.  
 В. В. Бунак, Черепа из склепов горного Кавказа в сравнительно-антропологическом освещении.

## Том XV (1953)

- В. В. Антропова, Современная чукотская и эскимосская резная кость.  
 Н. Ф. Прыткова, Одежда хантов.  
 С. В. Иванов, Архитектурный орнамент народов Нижнего Амура.  
 Н. А. Кисляков, Свадебные лицевые занавески горных таджиков.  
 А. Д. Грач, Кубачинский котел из археологического собрания Музея антропологии и этнографии.  
 Н. В. Кюнер, Е. Т. Дубровина, Древний корейский фарфор из коллекций Музея антропологии и этнографии.  
 Д. А. Ольдерогге, Древности Бенина (по коллекциям Музея антропологии и этнографии).  
 А. И. Собченко, Этнографическая коллекция В. В. Юнкера по народам Африки в собраниях Музея антропологии и этнографии. Краткие сведения.  
 В. П. Якимов, Антропологическая характеристика костяков из погребений на Большом Оленьем острове (Баренцево море).  
 В. В. Бунак, Внутренняя полость черепа. Вариации ее строения в сопоставлении с вариациями наружной формы.

## Том XVI (1955)

- К. В. Вяткина, Монгольские революционные плакаты.  
 Н. П. Гринкова, Височные украшения в русском народном женском костюме.  
 А. А. Попов, Плетение и ткачество у народов Сибири в XIX и первой четверти XX столетия.  
 Н. Ф. Прыткова, Глиняная посуда якутов.  
 С. В. Иванов, К вопросу о значении изображений на старинных предметах культа у народов Саяно-Алтайского нагорья.  
 Е. М. Пещерева, Бухарские золотошвей.  
 Д. А. Ольдерогге, Древности Бенина, II (*ухув* — *элао* бенинских царей).  
 А. И. Собченко, Коллекция В. В. Юнкера по пигмеям в собраниях Музея антропологии и этнографии.  
 Ю. М. Лихтенберг, Этнографическое описание коллекций Ф. П. Литке.  
 Б. А. Липшиц, О коллекциях Музея антропологии и этнографии, собранных русскими путешественниками и исследователями на Аляске и в Калифорнии.  
 Э. В. Зиберт, Разрисовка тела у индейцев племени кадиувео (Бразилия).  
 Т. В. Станюкович, Художественное убранство и размещение экспозиции Петербургской Кунсткамеры.  
 Н. Д. Грач, Каменные изваяния западной Тувы (к вопросу о погребальном ритуале тугов).  
 В. В. Гинзбург, Н. Г. Залкинд, Материалы к краниологии казахов (в связи с вопросами этногенеза).

## Том XVII (1957)

- А. В. Смоляк, Об одном древнем типе жилища на северо-востоке Азии.  
 Е. М. Пещерева, Игрушки и детские игры у таджиков и узбеков (по материалам 1924—1935 гг.).  
 С. В. Иванов, К семантике изображений на старинных бурятских онгонах.  
 Г. М. Василевич, Древние охотничьи и оленеводческие обряды эвенков.  
 Р. Ф. Итс, Одежда мяо и яо (мань) Вьетнама в собраниях Музея антропологии и этнографии.  
 Р. Ф. Итс, Г. А. Гловацкий, Парадный костюм китайского генерала из собраний Кунсткамеры (к истории китайской армии XVIII—XIX вв.).  
 А. Д. Авдеев, Маска (опыт типологической классификации по этнографическим материалам).  
 Д. А. Ольдерогге, Древности Бенина, III (условные значки и рисунки на бенинских бивнях).  
 А. И. Собченко, Ткацкий станок из Камеруна.  
 Л. И. Лавров, Из эпиграфических находок Дагестанской экспедиции.  
 А. Д. Грач, Петроглифы Тувы (проблема датировки и интерпретации, этнографические традиции).  
 Р. Л. Потапов, К истории фауны Центральной Азии (о наскальных изображениях животных в Туве).  
 С. Н. Замятин, Палеолит западного Закавказья. Палеолитические пещеры Имеретии.  
 В. П. Якимов, Позднепалеолитический ребенок из погребения на Городцовской стоянке в Костенках.

## Том XVIII (1958)

- А. А. Попов, Коллекции по материальной культуре долганов в Музее антропологии и этнографии.  
 Г. М. Василевич, Тунгусский кафтан (к истории его развития и распространения).  
 В. П. Дьяконова, Старинные якутские шейные украшения.  
 Г. И. Благодатов, Музыкальные инструменты народов Сибири.  
 Н. И. Гаген-Торн, Болгарская одежда (по коллекциям ленинградских музеев).  
 А. Д. Авдеев, Алеутские маски в собраниях Музея антропологии и этнографии Академии наук СССР.  
 Н. А. Бутинов, Л. Г. Розина, Коллекции с о. Пасхи в собраниях Музея антропологии и этнографии Академии наук СССР.  
 Л. И. Лавров, Из эпиграфических находок дагестанской экспедиции (статья вторая).  
 А. Д. Грач, Петроглифы Тувы, II (публикация комплексов, обнаруженных в 1955 г.).  
 Р. Л. Потапов, О некоторых наскальных изображениях животных в горах Танну-Ола и Монгун-Тайги.  
 В. В. Гинзбург, Б. В. Фирштейн, Материалы к антропологии древнего населения Западного Казахстана.  
 И. И. Гохман, Антропологические материалы из плиточных могил Забайкалья.

## Том XIX (1960)

- Г. М. Василевич, Тунгусская колыбель (в связи с проблемой этногенеза тунгусо-маньчжуров).  
 Л. И. Лавров, Из эпиграфических находок Дагестанской экспедиции (статья третья).  
 А. Д. Авдеев, Маска. Опыт типологической классификации по этнографическим материалам (статья вторая).  
 В. Р. Кабо, Описание австралийской коллекции А. Л. Яценко в Музее антропологии и этнографии.  
 Ю. М. Лихтенберг, Гавайские коллекции в собраниях Музея антропологии и этнографии.  
 Р. В. Кинжалов, Ацтекское золотое нагрудное украшение (к вопросу о ювелирном искусстве древней Мексики).  
 В. П. Якимов, Антропологические материалы из неолитического могильника на Южном Оленьем острове (Онежское озеро).

## Том XX (1961)

- Р. Ф. Итс, Китайские коллекции Петра Кузьмича Козлова в собраниях МАЭ.  
 Г. М. Василевич, Угдан — жилище эвенков Яблонового и Станового хребтов.  
 Л. В. Хомиц, Оленьи нарты и упряжь у ненцев.  
 Е. Д. Прокофьева, Представления селькупских шаманов о мире (по рисункам и акварелям селькупов).  
 Н. И. Гаген-Торн, Судовые флюгера «сорочки».  
 Н. А. Константинов, Народные резные календари.  
 Б. Я. Волчок, Индийские паласы в собраниях МАЭ.  
 Э. В. Зиберт, Коллекция чешского исследователя А. В. Фрича в собраниях МАЭ.  
 Р. В. Кинжалов, Золотая бляха с изображением человеческого лица.  
 З. П. Акишева, Эфиопская картина из новых поступлений МАЭ.  
 В. Р. Кабо, Коллекция с о. Гроте Эйландт (Северная Австралия).  
 Л. И. Лавров, Материалы по арабской эпиграфике на Северном Кавказе.  
 К. В. Вяткина, Наскальные изображения Минусинской котловины.  
 В. П. Алексеев, Палеоантропология Хакасии эпохи железа.

## Том XXI (1963)

- Г. М. Василевич, Типы обуви народов Сибири.  
 Н. И. Гаген-Торн, Деревянная утварь Усть-Цильмы (по коллекциям ленинградских музеев).  
 Н. А. Бутинов, Л. Г. Розина, Некоторые черты самобытной культуры маори (по коллекциям МАЭ).  
 Л. Г. Розина, Коллекция МАЭ по Маркизским островам.  
 В. Р. Кабо, Каменные орудия труда австралийцев в собраниях МАЭ.  
 Р. Г. Ляпунова, Музейные материалы по алеутам (по материалам МАЭ).  
 В. В. Федоров, К вопросу о времени возникновения рыболовства на территории Европейской части СССР.

- Р. В. Кинжалов, Искусство племен нахуа на Мексиканском плоскогорье в XIV—XVI вв.  
С. А. Маретина, «Рамаяна» в бенгальском кукольном театре.  
Л. И. Лавров, Новые материалы по арабской эпиграфике на Северном Кавказе.  
В. В. Гинзбург, Материалы к антропологии древнего населения Северного Казахстана.  
И. И. Гохман, Палеоантропологические материалы из могильника Усть-Талькин в Прибайкалье (к вопросу о происхождении бурят).

## SUMMARY

The Peter the Great Museum of Anthropology and Ethnography — one of the oldest scientific establishments in the Soviet Union and one of the world's oldest ethnographical museum — celebrates its 250th anniversary.

Founding his famous *Kunstkamera* Peter the Great started on a wide scale a planned search for scientific collections, including objects of ethnographical and archaeological interest. Already in the middle of the 18th century this first Russian scientific museum possessed rich ethnographic collections from nearly all parts of the world. In the following decades most prominent Russian scientists and famous travellers — M. Lomonosov, G. Miller, S. Krasheninnikov, I. Krusenstern, Y. Lissiansky, N. Miklukho-Maclay, to mention only a few names, contributed to the enrichment of the Museum collections.

In the middle of the 19th century, after some biological collections of the old *Kunstkamera* were reformed into separate Museums, the Museum of Anthropology and Ethnography took its modern shape and name. Its numerous collections representing features of life of every human race and continent include many rare and even unique objects not to be seen in other museums of the world.

Beginning with 1900 the Museum publishes its collections and researches in the serial edition «*Sbornik Muzeya antropologii i etnografii*» («Articles of the Museum of Anthropology and Ethnography»), well known in world ethnographic circles. Up to 1964 21 volumes of this serial appeared.

Expositions and collections of the Museum are widely used for research work and educational purposes by Soviet and foreign scholars.