
Л. С. БРЕТАНИЦКИЙ, Л. Г. МАМИКОНОВ, У. Б. РЕВАЗОВ

ЛАГИЧ

(К вопросу связи планировочной структуры города с его производственной спецификой)

На юго-восточных склонах Кавказа, в горах Ннальского хребта, у верховий Гардманчая находится небольшое местечко — Лагич. Горы окружают его со всех сторон, и до недавнего времени связывали его с внешним миром лишь въючные тропы. Обычно пользовались узкой карнизной тропой, проложенной вдоль отвесной стены ущелья Гардманчая, которое прорезает хребет несколько ниже Лагича.

В литературе неоднократно отмечалась сложность связей и характера заселения некоторых областей Азербайджана и сопредельных областей Армении, их этническая и языковая пестрота. Способствовали этому как оживленные связи, издавна существовавшие между центрами ремесленного производства различных областей Переднего Востока¹, так и нередко упоминаемые в средневековых хрониках передвижения и даже насильственные переселения ремесленников.

Положение это относится, видимо, и к Лагичу, где на рубеже XX в. разговорным языком его обитателей по-прежнему был татский, а переписка велась на «фарси», считавшимся литературным², в то время как в окрестностях Лагича в основном был распространен азербайджанский язык.

Лагич славился как центр изготовления медной посуды, которой в начале XIX в. снабжались «все наши мусульманские провинции, Тифлис, Баку, Куба, Дербент и даже Персия»³, и в этой связи неоднократно привлекал внимание краеведов, этнографов, историков и других исследователей⁴.

Однако планировочная структура городка, с характерной главной ремесленно-торговой улицей, служащей своего рода композиционной осью, архитектурная организация его площадей с квартальными мечетями, специфика жилой архитектуры — все эти особенности Лагича, своеобразно отразившие его производственную специфику, оставались вне поля их зрения.

В настоящей статье рассмотрены вопросы, связанные с общей планировкой городка, его площадями и сеткой улиц, элементами застройки и благоустройства. Вопросы архитектуры жилья освещены только попутно.

Как уже отмечалось, Лагич был издавна известен ремесленной продукцией своего производства и за пределами Закавказья. Его жители занимались оружейным, башмачным и кожевенным делом, имелись также шапочники и шорники, но подавляющее

¹ К. В. Тревер, Очерк по истории и культуре Кавказской Албании, М.—Л., 1959; Вл. Гордлевский, Государство сельджукидов Малой Азии, М.—Л., 1941.

² Б. Миллер, Таты, их расселение и говоры (Материалы и вопросы), Баку, 1929; А. Л. Грюнберг, Язык северо-азербайджанских татов, Л., 1963.

³ В. Легкобытов, Ширванская провинция, «Обозрение Российских владений за Кавказом», ч. III, СПб., 1836, стр. 121.

⁴ Н. А. Абелов, Исследование экономического быта государственных крестьян в Геокчайском и Шемахинском уездах Бакинской губернии, «Материалы для изучения экономического быта государственных крестьян Закавказского края», Тифлис, 1887, т. VI, ч. 2; К. Хатисов, Кустарные промыслы Закавказского края, «Отчеты и исследования кустарной промышленности в России», СПб., 1894; А. С. Пиралов, Краткий очерк кустарных промыслов Кавказа, СПб., 1913; М. Г. Эфендиев, Селение Лагич Геокчайского уезда Бакинской губернии, СМОМПК, вып. XXIX, Тифлис, 1901; А. П. Фитун, История последней столицы Ширвана. Сел. Лагич и его участок, «Изв. Азкомстарис», вып. III, Баку, 1927; Г. А. Гулиев, Производство медной посуды в с. Лагич в XIX — начале XX в., «Изв. АН АзербССР», Серия обществ. наук, 1961, № 2; А. С. Сумбатзаде, Производство медной посуды в местечке Лагич в XIX в., «Изв. АН АзербССР», Серия обществ. наук, 1960, № 4 и др.

число лагичцев было занято производством медной посуды и связанными с ним обжигом угля, кузнечным делом, а также вывозом этой посуды. Еще в 1915 г. А. П. Фитунни отмечал, что «по всему Лагичу разбросаны мастерские и заводы по производству медной посуды. Гул и звон меди, стук и шум кузнечных молотов заглушают прочие звуки не только района средоточия медного производства, но и за пределами села...»⁵.

Изделия лагичских медников-мискаряров отличаются многообразием видов и художественных форм.

Некоторые виды изделий украшались сложными орнаментальными композициями. Изделия лагичцев изяществом форм, тонкостью орнаментального узора и тщательностью исполнения не уступают работам прославленных кубачинских умельцев⁶.

Лагичцев сближает с кубачинцами и любовь к красивым изделиям из фарфора и металла, которые неизменно выставлялись на карнизной полке — «рэф», обегавшей увешанные коврами стены приемных «покоев» зажиточных домов. В подобных коллекциях местные работы из меди обычно занимают достойное место как по изяществу традиционных форм, так и по богатству орнаментальной отделки.

Развитие ремесленного производства должно было повлиять на структуру города. И действительно, в архитектурно-планировочном отношении Лагич существенно отличается от обычных горных селений.

Сопоставление планировки Лагича с некоторыми населенными пунктами Азербайджана и сопредельных областей Ближнего Востока позволяет отметить, наряду с местными особенностями, также черты, сближающие его с ремесленными центрами городского типа.

В планировке многих городов Ближнего Востока четко выражена магистральная улица, «узлы» которой подчеркивались крупными зданиями. Для городов подобного типа показателен также принцип заселения отдельных районов по профессиональному и этническому признаку⁷. Так было в Самарканде и Бухаре с их почти прямыми торгово-ремесленными магистралями, «узловые» точки которых были обстроены капитальными зданиями.

Подобные же черты сохранила в своем плане и архитектуре ряда старинных зданий Нуха — один из своеобразнейших городов Азербайджана. В ее исторически сложившемся архитектурном ансамбле немалое место принадлежит главной торгово-ремесленной магистрали⁸.

Условия социально-экономического развития сельских поселений Кавказа и Закавказья приводили к иным архитектурно-планировочным решениям. Пережитки родового строя и одно из главнейших условий — стремление к созданию наилучшей обороны — вели к тому, что горные селения Кавказа замыкали входы в ущелья, подходы к горным перевалам и т. п., стратегические «узлы» дорог, нередко возникали между двумя реками. Жители таких селений входили в единую родовую общину и поэтому село зачастую представляло собой как бы один большой дом, с отдельными ячейками. Компактность плана и ступенчатый характер застройки, обычно венчавшей сравнительно легко защищавшуюся возвышенность, усиливали обороноспособность селения.

В предгорных селениях Закавказского и Белоканского районов Азербайджана нередко жили башни, контролировавшие развилки и перекрестки дорог. В их хаотичной застройке стратегическому фактору также уделялось немалое внимание — в основном защите въезда⁹.

В селениях южных районов, также не имеющих регулярной планировки, осью обычно является обстроенный отрезок дороги, связывающей их с соседними населенными пунктами. Это наблюдается во многих селениях Нахичеванской АССР, территория которых разделена на кварталы — «махалле»; происхождение махалле восходит еще к особенностям родо-племенного расселения, когда представители одного рода селились компактно.

Почти каждое из подобных сел имеет небольшую площадь сравнительно правильной формы, расположенную в центре села — на скрещении улиц или на главной улице¹⁰. Членения территории по производственному признаку на кварталы, с кварталы-

⁵ А. П. Фитунни, Указ. раб., стр. 79.

⁶ Е. М. Шиллинг, Кубачинцы и их культура, М.—Л., 1949.

⁷ В. А. Лавров, Градостроительная культура Средней Азии, М., 1950, стр. 99, 101, 105, а также табл. 203, 211.

⁸ Л. Бретаницкий, С. Датиев, Л. Мамиконов и Д. Мотис, Нуха, М., 1948.

⁹ Л. Бретаницкий, Л. Мамиконов, Оборонительные сооружения Закавказского и Белоканского районов, «Памятники архитектуры Азербайджана», Сб. II, Баку, 1950, стр. 112.

¹⁰ М. Н. Насирли, Сельские поселения и крестьянские жилища Нахичеванской АССР, Баку, 1959, стр. 53, рис. 4, 5, 7, 8; В. П. Кобычев, Крестьянское жилище народов Азербайджана в XIX в., «Кавказский этнографический сборник», III, М.—Л., 1962.

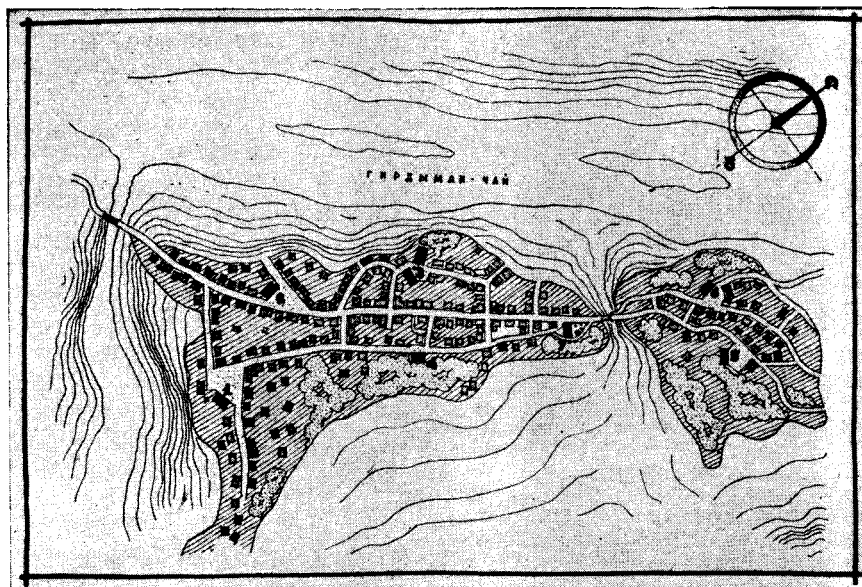


Рис. 1. Лагич, схематический план

ными площадью и мечетью, в таких селениях нет. Не наблюдается и тенденции к упорядочению планировки.

Особенностями своей планировки Лагич отличается от охарактеризованных селений Кавказа и Закавказья; он принадлежит скорее к населенным пунктам торгово-ремесленного типа. Расположен он на левом берегу р. Гардманчай, вытянувшись вдоль ее течения. Для застройки были выбраны два участка с относительно спокойным рельефом, что дало возможность проложить обе плавно поднимающиеся в гору продольные улицы параллельно Гардманчаю (рис. 1).

Изустные предания говорят, что селение раньше располагалось несколько выше по течению реки и было уничтожено селевым потоком. Рассказывают, что в северной части Лагича, на территории махалле Ара-кирд некогда был большой базар с ремесленными мастерскими-лавками, караван-сарай и т. п.¹¹. Давно ли существует городок на нынешнем месте, неясно. Однако на северо-восточной его окраине на глубине более 4 м были обнаружены баня с бассейнами для воды, подземные водоводы, склеп с погребениями и т. п.

В планировке Лагича ощутимо разделение территории на кварталы, в прошлом заселенные ремесленниками одной профессии. Лагич состоит из трех крупных частей: Ара-кирд, Баад-ван и Заваро. Раньше других был, видимо, заселен Ара-кирд. Он находится в северо-восточном конце Лагича и отделен от остальной его части небольшой, но бурной речкой Луло-чай и кладбищами.

Остальные районы образуют основную, большую часть Лагича. Они расположены юго-западнее Ара-кирда, причем Баад-ван вытянут вдоль и ниже главной улицы, не доходя до моста у нижнего въезда в городок. Заваро, что по-татски означает «верхний», соответственно занимает верхнюю — восточную часть¹². Здесь до сих пор бытуют старинные наименования более мелких частей города и отдельных ремесленных кварталов, в которых расселение по производственному признаку сказалось еще явственнее. Различались, например: Дар-Хасан, где проживали занимавшиеся извозом чарводары; Муродун, где жили кузнецы и чарводары; Бадойун, где жили чувячники и медники; район Агали был центром медного производства. В Заваро проживали преимущественно шапочники и чувячники. Ара-кирд, в свою очередь, делился на две части: Рагим-махласы и Гаджи-баба-махласы. Сохранилось также название ущелья, в котором находились бани, — Дара-хамам.

¹¹ А. П. Фитунги, Указ. раб., стр. 83. Напомним, что в 1772 г. старая Нуха была также снесена сильнейшим селем и нынешний город основан выше, на склонах гор. См. газ. «Кавказ» от 15 июня 1846 г.

¹² Пользуемся возможностью выразить свою признательность доценту Азерб. политехн. ин-та Г. М. Мамедову за любезно предоставленные сведения о Лагиче.

Таким образом, в планировочной структуре Лагича отчетливо вырисовываются ремесленные кварталы, связанные со спецификой его производства. Несмотря на сравнительно скромные размеры селения, немало черт роднит его с планировкой торгово-ремесленных городов. Меньше всего Лагич напоминает охарактеризованные выше типы горных и предгорных селений. В Лагиче нет расселения по родам, нет оборонительных сооружений; структура его складывается независимо от стратегического фактора.

Отмеченная средневековыми хрониками и подтвержденная археологическими раскопками традиция по возможности изолировать «эловонные и дымные ремесла»¹³, так же как и стремление к рациональному расселению, имела место и здесь. Мастерские кожевников находились на окраине, у реки, у въезда в городок селились чарводары.

Улицы Лагича там, где позволял рельеф, — районы Баад-ван и Заваро — образуют довольно четкую сетку с явной тенденцией к регулярности. Как и во многих других ближневосточных городах, главная улица служит своего рода композиционной осью, являясь одновременно основной торгово-ремесленной артерией. Еще недавно почти на всем своем протяжении она была обстроена мастерскими-лавками, являясь не только средоточием основного — медного производства, но и базаром.

Начинаясь у моста, на юго-западной окраине, главная улица плавно поднимается, слегка изгибаясь у площади 2 (рис. 1), спрямляется и доходит до моста через Луло-чай, пересекая, таким образом, район Баад-ван. За мостом улица продолжается в районе Ара-кирд и, поворачивая вправо, доходит до северной окраины, откуда начинается горная дорога на Шемаху.

Южнее главной, базарной улицы, район Заваро, т. е. основную часть городка, пересекает вторая продольная улица. Она идет почти параллельно главной, за исключением вызванных рельефом незначительных изгибов. Начинается она в юго-западной части, на площади 1 (рис. 1), а в противоположной стороне, у моста через Луло-чай соединяется с главной.

Все основные поперечные улочки и переулки пересекают обе продольные улицы под прямыми углами, свидетельствуя о стремлении к созданию регулярной планировки. Эта часть Лагича производит впечатление одновременности застройки. Даже если предварительный план и отсутствовал, то при последующей застройке территории учитывались ранее намечившиеся направления улиц и переулков.

Более сложный рельеф местности повлиял на планировку района Ара-кирд, значительно менее регулярную. Однако и здесь две основные улицы, расходясь за мостом, проложены в основном параллельно.

Помимо учета практических требований, в процессе строительства Лагича, видимо, играли роль и художественные соображения. Застроявая улицы и создавая архитектурные ансамбли площадей, строители применяли приемы, способствовавшие созданию архитектурно-целостного решения. Явно, например, стремление к «геометризированной» планировке, и впечатление это подтверждает расстановка предельно четких архитектурных масс и формы отдельных зданий. Регулярная планировка способствовала созданию ясного облика города, единого в своей композиционной основе.

При сравнительно небольшой величине Лагича он мог оказаться зрительно придавленным окружающим его кольцом горных вершин. Архитектурный облик горных селений Кавказа определяется либо сопоставлением их с ландшафтом (селения с уступчатой структурой), либо контрастом сравнительно спокойного рельефа с четкими вертикалями жилых башен.

В Лагиче надобности в строительстве сооружений с ярко выраженными вертикалями объемов не было. Но благодаря своей почти регулярной планировке и характерной застройке, в которой преобладают четкие, геометризованные объемы и горизонтальные линии, не считая нескольких небольших минаретов, Лагич не теряется в окружающем горном ландшафте (рис. 2). Главная улица, как и параллельная ей вторая — продольная, не только учитывают особенности удобного для застройки рельефа, но и ориентированы на одну из вершин Ниальского хребта, виднеющуюся почти на всем их протяжении и зрительно закрепляющую их направление (рис. 3). Такие приемы закрепления архитектурных осей природными или искусственными «акцентами» издревле известны в градостроительстве. В Лагиче подобное «закрепление» продольных улиц, особенно осевой, природным ориентиром очень эффективно, поскольку в нем нет ни цитадели, ни замка, ни дворца, которые служили бы главным композиционным центром его застройки. Нет в нем и крупных общегородских площадей, архитектурно закрепленных монументальными зданиями. Производственная специфика обусловила сравнительно равномерное разделение его территории на одномасштабные ремесленные кварталы-махалле. В таких условиях особенно уместны композиционное выделение и закрепление главного, чем являлись продольные, в особенности осевая улица (рис. 3, 4). В процессе их создания, видимо, и учитывалась ориентация на Ниал-Даг. Известное

¹³ Н. В. Минкевич-Мустафаева. Ремесленный квартал в Байлакане, «Сов. археология», 1961, № 4.

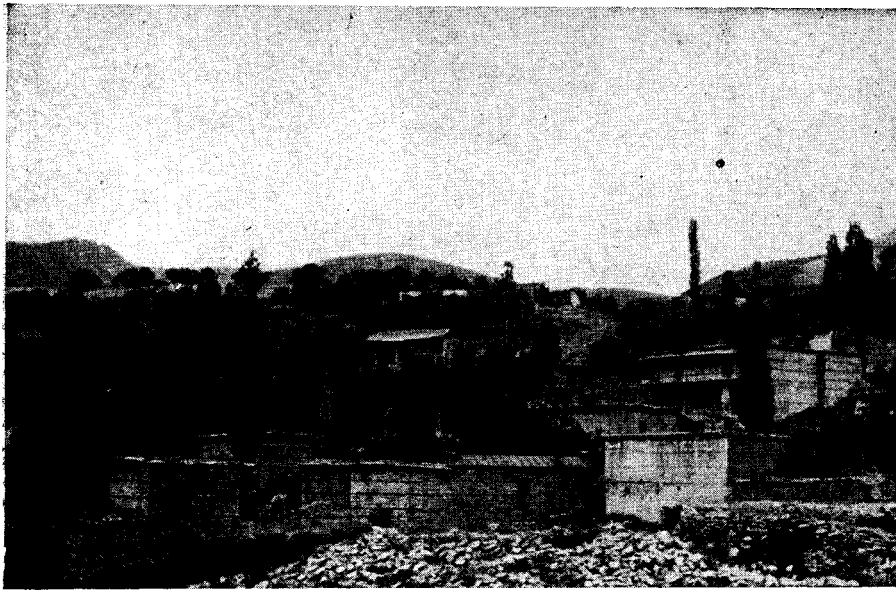


Рис. 2. Лагич, общий вид

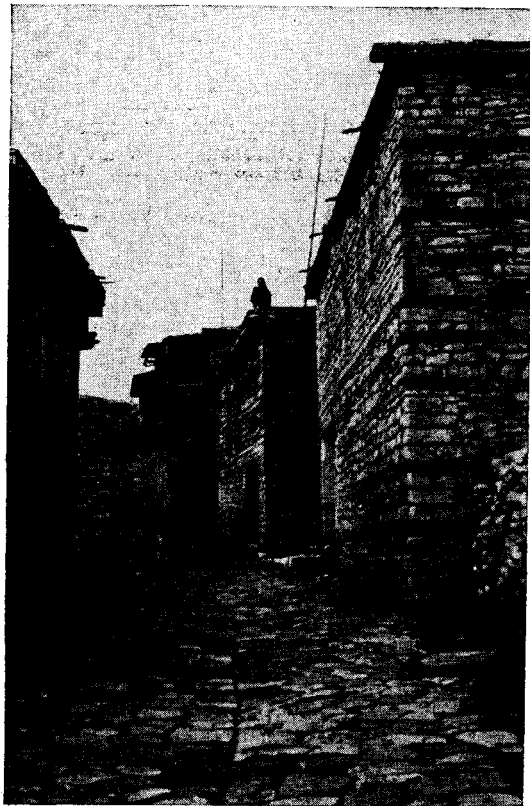


Рис. 3. Улица Лагича

архитектурное единство застройки Лагича в еще большей мере определяется расположением площадей в его плане и характером их пространственной организации. Все шесть площадей возникли на разветвлениях, поворотах и изгибах улиц, сходящихся обычно по три.

Каждая площадь являлась отчетливо выраженным центром ремесленного квартала, и в застройке их обычно главенствовало здание квартальной мечети. Площади были теми общественными центрами, где обсуждались внутриквартальные дела, совершались торговые сделки и т. д. Показательно, что все мечети Лагича обращены к площади преимущественно глухими плоскостями стен.

Площади 1, 2 и 4 являются «проходными», и большая их часть служит для движения вьючных животных и пешеходов. Мечети на них расположены либо под углом в 45° , либо параллельно линии движения. Площади 3, 5 и 6 — это обычные «карманы». Мечети на них размещены также либо под углом, либо перпендикулярно линии движения, но в двух случаях — в глубине «кармана» (рис. 5—9).

Особенности площадей Лагича характеризуются следующими чертами:

а) Небольшое компактное пространство, хорошо увязанное с высотой обрамляющей застройки. Размеры любой площади не превышают две-три высоты главного здания — мечети.

б) Замкнутость, даже известная интимность; в больших общегородских площадях она была бы неуместной, но здесь, в площадях, рассчитанных на население одного квартала, она необходима. Эта интимность, придающая своеобразию каждой площади, достигнута ясно выраженным стремлением к изоляции их пространства от прилегающих улиц. На пяти площадях этого добились тем, что главное здание — мечеть либо скрыто в их глубине и с улиц вовсе не видно, либо просматривается только со стороны бокового фасада¹⁴.

в) Главенствующая в застройке площади мечеть раскрывается неожиданно только при входе на площадь и поставлена под углом к линии движения. Благодаря этому воспринимается она не фронтально, а объемно, с наиболее выгодных точек. Только на площади 4 айван мечети расположен параллельно улице.

г) Площади единомасштабны, а главное — соразмерны с застройкой примыкающих улиц и городка в целом. Из архитектурного масштаба «не выпадали» и минареты мечетей, из которых сохранился лишь один.

Улицы и площади Лагича добротны вымощены плоскими каменными плитами. На площадях они образуют рисунок, которым подчеркнуты основные линии движения и выделены центральные части от приподнятых над ними тротуаров.

Некоторые площади расположены на сравнительно сильном падении рельефа. В этих случаях «ступени» их также подчеркнуты рисунком мощения. Поставленные на ребро каменные плиты образуют в необходимых местах ступенчатые перепады. Аналогично вымощено и большинство улиц. Ступенчатость их, кстати, замедляла течение дождевых потоков по улицам и площадям, предохраняя окружающие постройки от размыва. Поскольку колесный транспорт до недавнего времени в Лагиче вовсе отсут-

¹⁴ Прием изоляции архитектурного ансамбля широко распространен в ближневосточных городах, где ось «входа» на площадь зачастую намеренно не совпадает с осью симметрии главного здания. См. В. А. Лавров, Указ. раб., рис. 292, 294 и др.

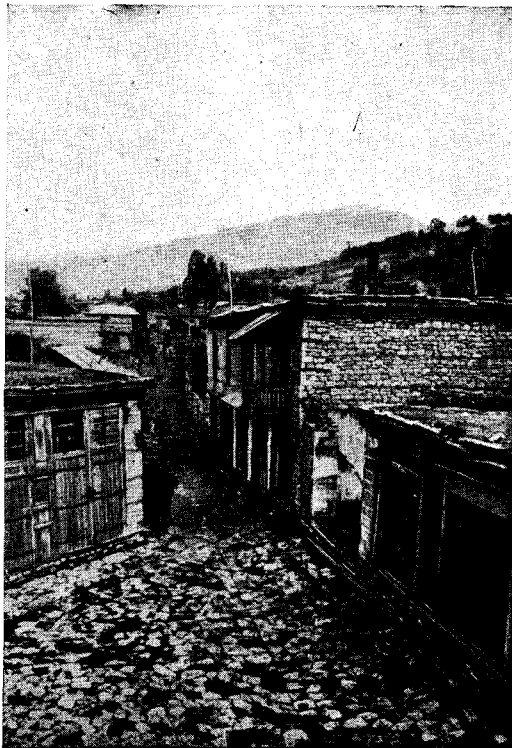


Рис. 4. Главная улица у площади № 2

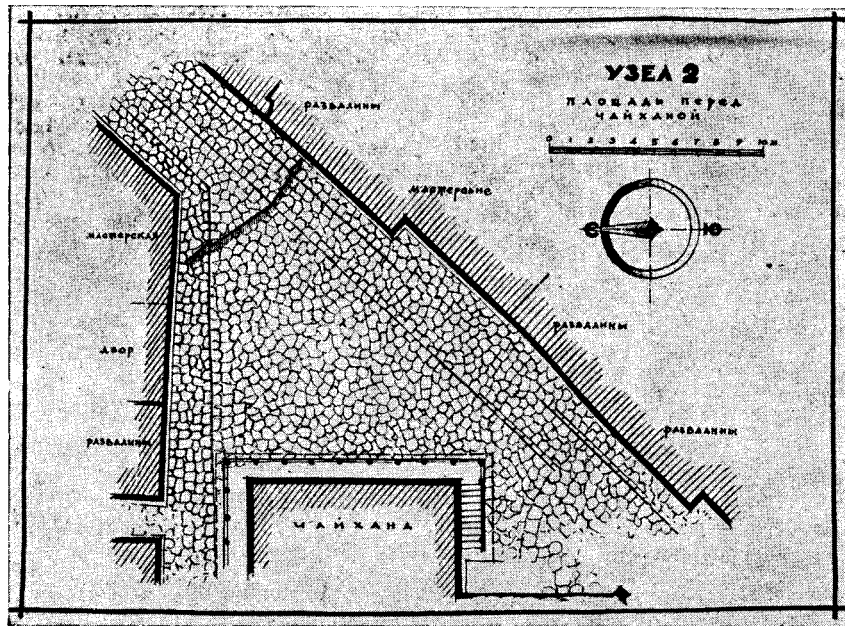


Рис. 5. Площадь № 2 — перед чайханой

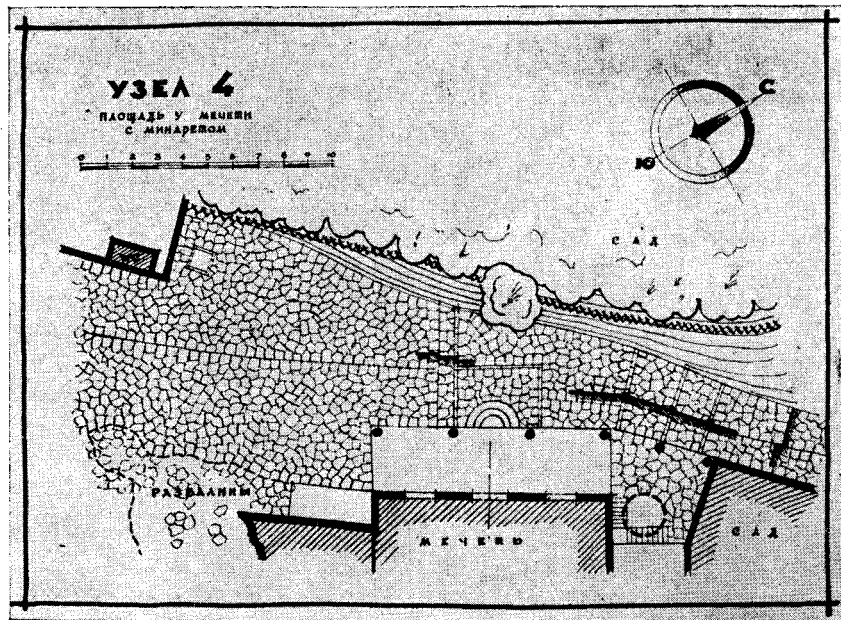


Рис. 6. Площадь № 4 — перед мечетью

ствовал, «ступени» эти не препятствовали движению пешеходов и навьюченных лошадей.

Лагич принадлежит к немногим населенным пунктам с издавна существующим и хорошо развитым благоустройством. Разветвленная система оросительных арыков, питающаяся из Кяфала-чая и Кишлар-кере, орошает сады и огороды. Питевой водой

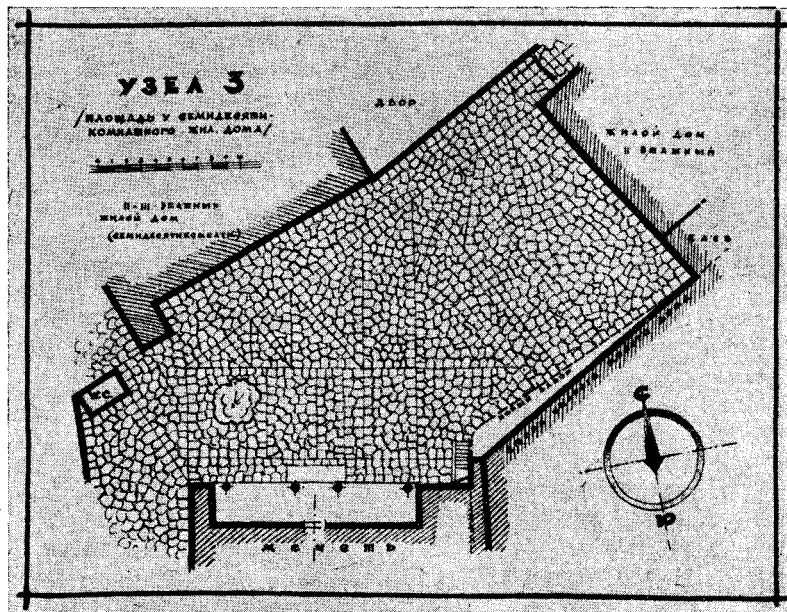


Рис. 7. Площадь № 3 — перед жилым домом

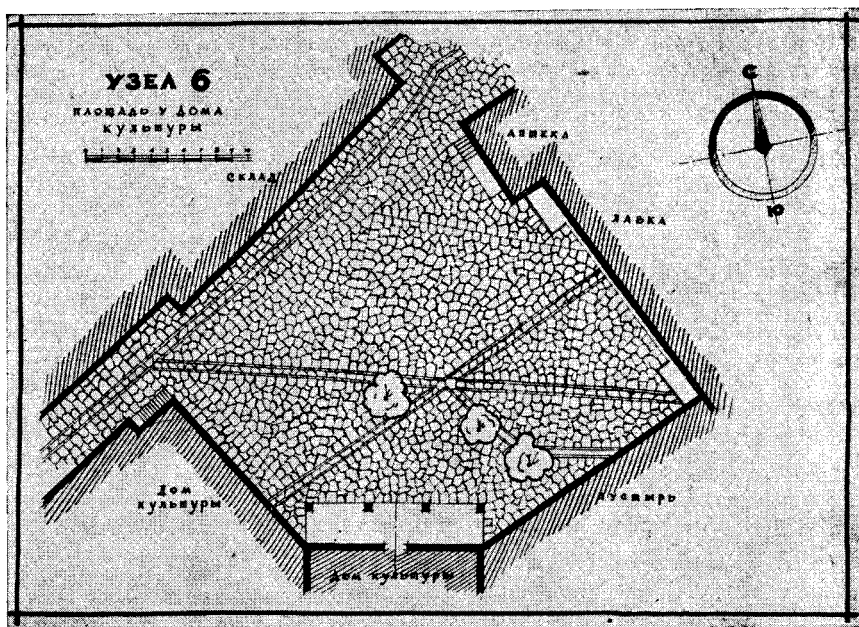


Рис. 8. Площадь № 6 — перед домом культуры

население обеспечивают шесть старинных водопроводов, доставляющих ее по гончарным трубам к большому количеству водоразборных точек-родников, расположенных на площадях и во дворах многих жилых домов.

Издавна существует и разветвленная канализация с проточной водой и хорошо продуманной системой сброса нечистот в ущелье. В качестве характерного, сравни-

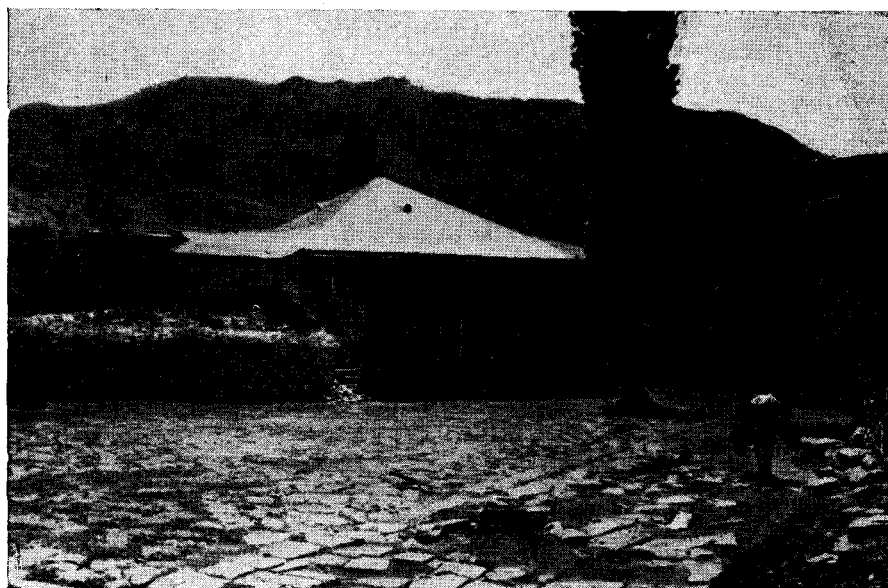


Рис. 9. Площадь № 3 — общий вид

тельно редко встречающегося элемента городского хозяйства отметим обязательную для каждой площади Лагича благоустроенную общественную уборную. Две довольно крупные бани относятся к характерному для средневекового Азербайджана типу¹⁵.

Жилые дома Лагича также отразили своеобразие его природных и социальных условий и, прежде всего, производственную специфику. Дома беднейшей части населения состояли обычно из одной-двух комнат без всяких удобств. Дома средних слоев населения, к которым следует отнести, в первую очередь, ремесленников — «мискарьов» и др., — обычно двухэтажные, особенно если здание строилось на одной из основных улиц. В первом этаже размещались мастерская или лавка, кухня и иногда помещение для скота. Жилые комнаты располагались на втором этаже. Вход в них был со двора — по лестнице, ведущей на деревянный обходной балкон. Главный вход в мастерскую-лавку всегда устраивался прямо с улицы в виде широкого прямоугольного проема, с массивными деревянными ставнями. Обычно мастерская имела и внутренний вход — со двора. Такого типа жилье, объединенное с производственной ячейкой, является особенностью Лагича, встречаясь в немногих городах Азербайджана.

Однако подобная структура характерна для шапочного, чувячного и т. п. производств. Мастерские «мискарьов» всегда были самостоятельными постройками, не связанными с жильем, ими обстраивалась значительная часть главных улиц. Так же обстояло и с мастерскими кожевников, которые группировались на берегу реки.

Богатые лагичцы, главным образом оптовые торговцы медными изделиями, имели большие жилые дома, в которых было до двух и более десятков комнат.

Для лагичского жилья, как и многих других районов Азербайджана, характерно размещение комнат по продольной оси, торцами друг к другу. В нижнем этаже их объединяет приподнятая над двором открытая терраса, а на втором — обходной балкон. Внешний облик жилого дома суров и замкнут. Этому способствует грубо околотакая булыга, из которой сложены стены, отсутствие в первом этаже выходящих на улицу проемов, за исключением входа в мастерскую-лавку и обязательного отдельного входа во двор. Помещения второго этажа часто также не имеют уличных окон либо их немного и они прикрыты частой наборной деревянной решеткой — «шебеке». В некоторых крупных жилых зданиях в верхних этажах вместо окон на улицу встречаются декоративные нишки. Нередки вмонтированные в кладку фасадов каменные плиты с именами владельцев домов, датой строительства и иногда именем мастера-строителя.

Своеобразие внешнему облику лагичского жилья придают также многочисленные деревянные прокладки, применяемые ввиду повышенной сейсмичности района. Они еще

¹⁵ М. Усейнов, Л. Бретаницкий, А. Саламзаде, История архитектуры Азербайджана, М., 1963.

более подчеркивают характерную вытянутость архитектурного объема зданий.

Несмотря на обилие осадков, крыши домов плоские, покрытые толстым слоем глины. Эта особенность также отличает жилье Лагича от жилья других горных районов Азербайджана. Во многих из них, в особенности там, где были необходимы помещения для выведения шелковичных червей (Нуха¹⁶) или хранения фруктов (Закаталы, Белоканы и др.)¹⁷, устраивалась двух- или четырехскатная крыша с просторным и высоким чердаком.

Одной из особенностей развитого лагического жилого дома является небольшая комната — «оваро» для обязательных омовений, напоминающая такие же помещения — «суюхана» в жилье Апшерона и некоторых других районов¹⁸.

В интерьерах жилых домов обязательна своеобразная встроенная мебель, большие и малые ниши — «джамухдан» и «тахча» для хранения постелей, сундуков с праздничной одеждой, посуды и т. п.

Интерьеры приемных покоев богатых жилых зданий часто украшали декоративные ниши, художественная резьба по гяже¹⁹, многоцветные росписи, наборные узорчатые деревянные потолки. Центром симметричной композиции главной стены, как правило, служил камин — «бухара», точное отверстие которого декорировалось обрамлением порталного характера, богато украшенным орнаментальной резьбой по гяже. Фоном для последней часто являлись зеркала — прием, распространенный обычно во дворцовых сооружениях, часть которых генетически связана с жилыми зданиями²⁰.

Обращенные во двор стены парадных комнат ряда богатых домов представляют собой своеобразные сплошные витражи с цветными стеклами — «шебеке». Собранные на шипах, без клея и гвоздей, горбыльки их образуют многоцветные узоры сложных построений. Лагичские «шебеке» не уступают лучшим образцам «шебеке» Нухи, Ордубада, Нахичевани и других городов Азербайджана.

Архитектурный облик Лагича своеобразно преломил особенности его возникновения и развития, как почти одновременно выросшего центра ремесленной промышленности. Среди подобного же масштаба населенных пунктов Азербайджана он выделяется продуманной организованностью планировки и высоким уровнем благоустройства, привлекающими внимание не меньше, нежели изделия его «мискаров», которыми он некогда славился.

¹⁶ Л. Бретаницкий, С. Дати́ев, Г. Елькин, Л. Мамиконов, Д. Мотис, *Архитектура жилого дома Нухи XVIII—XIX вв.*, «Сообщ. Ин-та истории архитектуры Академии архитектуры СССР», М., 1944, № 4.

¹⁷ С. Дати́ев, Д. Мотис, *Жилье XVIII—XIX вв. Закатальского района*, «Памятники архитектуры Азербайджана», вып. II, Баку, 1950.

¹⁸ А. Я. Нуриева, *Старое народное жилище Апшерона*, «Сов. этнография», 1954, № 4.

¹⁹ Естественная смесь алебастра с глиной.

²⁰ Л. Бретаницкий, *Дворец шекинских ханов*, «Архитектура Азербайджана. Очерки», Баку, 1952.

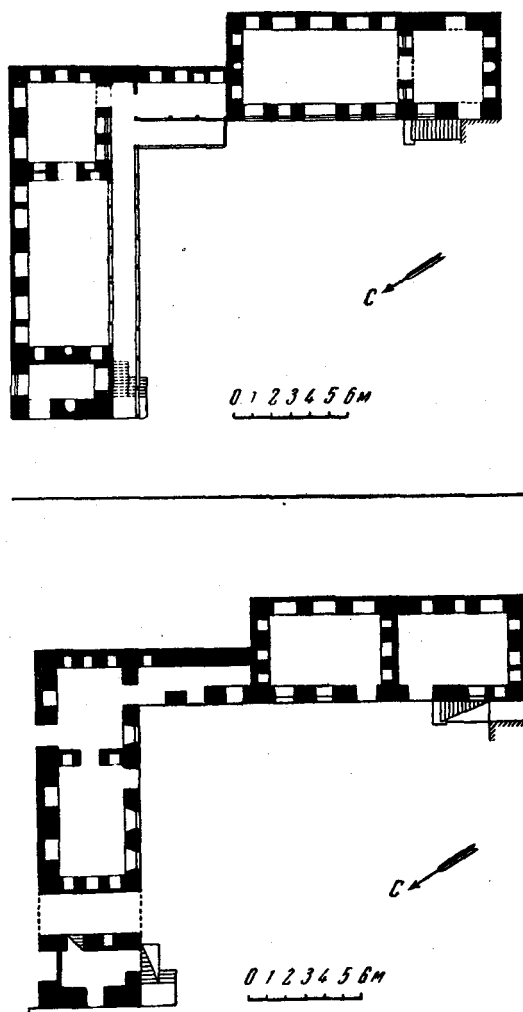


Рис. 10. Жилой дом, план