
А. Г. ТРОФИМОВА

ТИПЫ ПОСЕЛЕНИЯ И ЖИЛИЩА БАКИНСКИХ РАБОЧИХ-НЕФТЯНИКОВ

Ландшафт Апшеронского полуострова представляет собой выжженную летом и зеленеющую ранней весной, поздней осенью и погожей зимой полупустынную степь. То отдельные нефтяные вышки, то целый лес их прерывают однообразие. Старые селения Апшерона с приземистыми домами из серого или бурого камня слабо выделяются на фоне окружающей степи, разве что приусадебные садики и огороды поражают яркими красками южной зелени и цветов. Зато тщательно распланированные и озелененные новые поселки с нарядными двух-четырёхквартирными или многоэтажными и многоквартирными домами с балконами, лоджиями, верандами все более властно нарушают привычный пейзаж своими формами и красками.

С каждым годом хорошеет и благоустраивается огромный город нефтяников — Баку. Город Баку территориально занимает лишь часть Апшеронского полуострова, но административно весь полуостров входит в его состав.

Население Апшеронского полуострова многонационально. В настоящее время здесь проживают азербайджанцы, русские, армяне, дагестанцы, поволжские татары, грузины, талыши, таты¹ и др. Многонациональность возникла главным образом в связи с капиталистическим развитием промышленности после 1872 года. Но еще и ранее Баку, как крупный центр караванных торговых путей и ремесленного производства, привлекал разнородное в национальном отношении население. Однако в основном в течение многих веков Апшеронский полуостров населяли азербайджанцы и таты.

В социальном отношении население Апшерона вплоть до присоединения к России было крестьянским. Много было также ремесленников, крупных и мелких торговцев. С момента присоединения к России и связанного с этим усиленного развития нефтяной промышленности, особенно с начала капиталистического его развития, быстро стало возрастать на Апшероне и в Баку рабочее население за счет местных жителей и пришлых, в связи с чем существенные изменения произошли и в материальной культуре, быту населения.

Селения на Апшероне застраивались по возможности с учетом господствующих на полуострове северных ветров. Заметно тяготение селений к берегу Каспийского моря. Селения издавна строились без всякого

¹ Таты Апшеронского полуострова — ираноязычное по происхождению население. Процесс его ассимиляции тюркоязычным основным населением Азербайджана развивался особенно энергично с начала XIX в. Сейчас татов можно считать в основном слившимися в национальном отношении с азербайджанцами.

плана, разрастаясь стихийно, поэтому часто встречаются тупики и закоулки, образованные стенами домов и заборами, ограничивающими дворы. Самые широкие улицы старых селений не превышают 5—6 м, а в некоторых переулках можно коснуться руками противоположных стен. Такой тип улиц обычен как для старых, крестьянских по происхождению селений Апшерона, так и для памятника феодального периода города Баку,— бакинской крепости, о которой хорошо сказал народный поэт Азербайджана Самед Вургун:

Пройдем по крепости... Темны и глубоки,
Здесь извиваются, как змеи, тупики,
Но пережившая их тесные века
Душа народная светла и широка²

Вплоть до конца XIX и даже начала XX в. окон на улицу, как правило, не делали, поэтому, вдоль улицы тянулась сплошная глухая каменная стена из высоких заборов и стен домов. В заборах устраивали низенькие калитки и ворота для въезда во двор арбы. За последние 40—50 лет облик селений изменился, в частности за счет вновь построенных домов с окнами, выходящими на улицу, а также пробитых на улицу окон в старых домах.

Облик старых селений в дореволюционном прошлом определяли мечети, которых в каждом было по две-три, а то и больше. Теперь они в большинстве либо снесены, либо используются по другому назначению, например, под различные цехи ткацкой артели, под склады. Старинного типа бани — наземные и полуподземные — ныне бездействуют, разрушены или же по-современному переоборудованы. Во многих селениях были «священные» могилы (например, в поселке Бюльбюли) или храмы, как, например, храм огнепоклонников в поселке Сураханы. Многие путешественники XIX в. считали этот храм самой большой достопримечательностью в окрестностях Баку. Сейчас он сохранился как исторический памятник. Наконец, до сих пор сохраняются как ценные памятники старины башни, замки и дворцы феодальных владетелей, крепостные стены.

В советское время на Апшероне в старых селениях построено много общественных сооружений для школ, больниц, детских дошкольных учреждений, магазинов, аптек, предприятий бытового обслуживания и общественного питания, дворцов культуры, стадионов, кинотеатров и т. д.

Другой облик имеют поселки, расположенные непосредственно на нефтепромыслах. Они образованы из конфискованных в советское время у нефтепромышленников административных и жилых зданий или же из так называемых «самостроек» (рис. 1) — жилищ, возведенных самими рабочими. Называются такие поселки по промыслу, на территории которого они расположены. Наиболее неблагоустроенные дома уже давно снесены, а сами поселки в настоящее время благоустроены и озеленены.

По сравнению со старыми селениями совсем иной вид имеют новые поселки, построенные за годы советской власти прежде всего для рабочих-нефтяников, например, поселок им. Степана Разина, поселки в Белом Городе, на Зыхе, в Бинагадах, в районе Баладжар, Биби-Эйбата, в Забрате, Сураханах, Шубанах, Ени-Сураханах и других местах³. Вот что пишет о новых поселках А. М. Горький: «... Из всех опытов строи-

² С. Вургун, Избранное, М., 1952, стр. 109.

³ Л. С. Бретаницкий и А. В. Саламзаде, К истории архитектуры Советского Азербайджана, в кн. «Архитектура Азербайджана, Очерки», Баку, 1952, стр. 16.

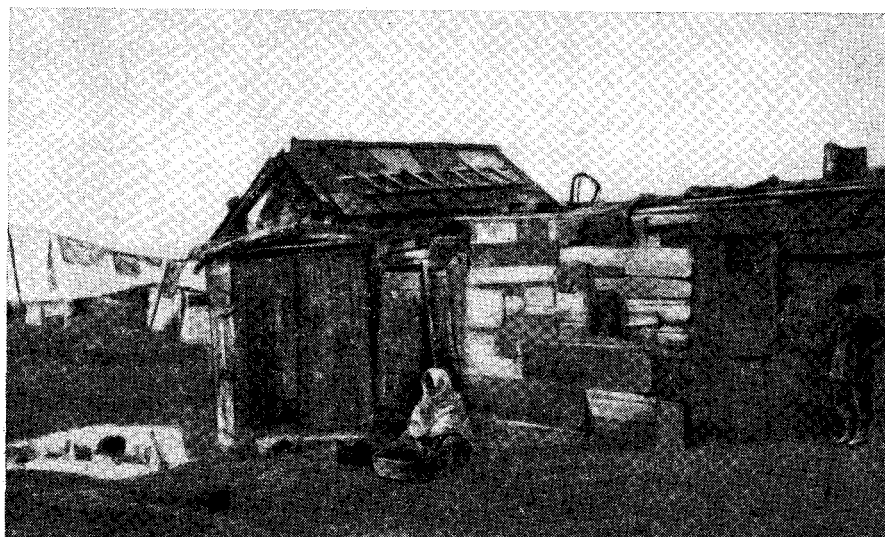


Рис. 1. Рабочее жилище — самостройка дореволюционного времени на Апшероне (Фото Центрального Государственного исторического архива Азербайджанской ССР, я. 17, инв. № 922)

тельства жилищ для рабочих в Союзе Советов наиболее удачным мне кажется опыт Азнефти. Бакинские поселки рабочих построены прекрасно. Их (т. е. новых жилищ.— А. Т.), вероятно, уже не одна сотня: только в поселке имени Разина я насчитал свыше пятидесяти, не менее того — в Сураханах, Балаханах, Романах... Эти маленькие города построены умными людьми — вот что прежде всего думаешь о них»⁴. В новых поселках дома, как правило, коммунальные, со всеми современными удобствами.

Селения и поселки Апшерона, разрастаясь, имеют тенденцию к слиянию и образованию более крупных поселений. Так, фактически слились поселки Мардакяны и Шувеляны, поселки Сураханы, Амираджаны и Бюльбюли, к трем последним примкнуло несколько новых поселков.

Многие рабочие-нефтяники живут в самом городе Баку. Современный Баку чрезвычайно своеобразный и красивый город с населением в 643 тыс. человек, а вместе с подчиненными Бакинскому горсовету поселками на Апшероне насчитывается 971 тыс. городских жителей⁵.

В период присоединения Азербайджана к России в начале XIX в. Баку был сравнительно крупным по тому времени городом, но почти весь он сосредотачивался внутри крепости, построенной в средние века. К середине XIX в. относится следующее описание Баку: «...внутри стен (бакинской крепости.— А. Т.) помещаются не только казенные здания и воинские чины, но и все лучшие частные дома, лавки, чиновники разных управлений и более богатые граждане. Вне крепости хотя и есть предместье или форштадт, но он не есть, как в прочих местах, преимущественно торговое место, а служит только дополнением крепостному городу»⁶. И далее: «Город состоит из чрезвычайно кривых и тесных

⁴ М. Горький, Собр. соч., т. 17, М., 1952, стр. 124.

⁵ «Численность, состав и размещение населения СССР. Краткие итоги Всесоюзной переписи населения 1959 года», М., 1961, стр. 13.

⁶ «Кавказский календарь на 1852 г.», Тифлис, 1851, стр. 302.

переулков, по которым только проходить или верхом с трудом проезжать можно. По одной главной улице, пролегающей с разными неправильными изгибами от шемахинских до горных ворот, можно проезжать на почтовой повозке и экипаже»⁷. Таким был феодальный Баку.

С началом развития капиталистической нефтяной промышленности город вышел за стены крепости. Возле нее, но уже вне ее стен, были построены дома нефтепромышленников, купцов, фабрикантов. Центр города тоже переместился за пределы крепости. Разрастался мрачный и прокопченный район нефтеперегонных заводов — Черный город. Район, называвшийся Белым Городом, тоже был далеко не белым. В Баку стали усиленно строить дома для сдачи в наем, и город превратился в капиталистический, несколько опередив в своем развитии остальную Азербайджан.

Разительные перемены произошли с городом в советское время. Он стал расти гигантскими темпами. Большое внимание уделяется его благоустройству в едином государственном плане реконструкции и строительства города. «Если бы меня спросили, что наиболее удивительного и поражающего ее друзей и даже врагов совершенно советской властью, я ответил бы: „Посмотрите на Баку. Ибо нигде, как в Баку, так не видна разящая пропасть между бесправием, рабством и нищетой вчерашнего дня и счастьем сегодняшнего”», — вот слова французского писателя-коммуниста Анри Барбюса о современном Баку⁸.

Первоначальным типом старого жилища Апшерона была постройка, веками существовавшая как крестьянское жилище⁹. Но в середине и особенно в конце XIX в., когда нефтяная промышленность заняла ведущее место в экономике Апшеронского полуострова и Азербайджана в целом, вовлекая все большее число местного и пришлого населения, многие из таких домов стали жилищем рабочих семей. Этот наиболее старый тип жилища нам приходится рассматривать особенно подробно, поскольку он стал уже достоянием истории и одновременно явился исходным типом для жилища рабочих-нефтяников. Влияние его на следующий за ним, широко распространенный и сейчас тип жилища бакинских рабочих-нефтяников несомненно. Дома старого типа, еще сохранившиеся кое-где на Апшероне у азербайджанского и в недалеком прошлом считавшего себя татским населения, представляют каменные, одноэтажные, реже двухэтажные дома со сводчатым в поперечном разрезе перекрытием первого этажа (рис. 2). Этот тип дома характерен только для Апшерона. В редких случаях в домах такого типа еще продолжают жить, преимущественно же они теперь служат кладовыми и изредка хлевами. Возраст сохранившихся домов этого наиболее старого типа не менее 90—100 лет. т. е. уже 90—100 лет назад их перестали строить, и рабочее население перешло к другому типу жилища, о котором будет сказано ниже. В настоящее время чаще всего рядом с таким домом на одной усадьбе располагается новый дом, в котором живет семья.

Кладка дома старого типа отличается чрезвычайной монументальностью и громоздкостью. Материал постройки, применяющийся и сейчас, — камень-известняк местного происхождения, желтовато-серого тона, легко поддающийся обработке. Кладка дома производилась на глинистом, а также на известковом растворе большими кусками камня, размером от 60×35×30 до 80×50×40 см. Фундамент складывали

⁷ «Кавказский календарь на 1852 г.», стр. 304.

⁸ Статья «Посмотрите на Баку», «Правда», № 118 (11 590), 28 апреля 1950.

⁹ О доме такого типа см. также: А. Я. Нуриева, Старое народное жилище Апшерона, «Сов. этнография», 1954, № 4.

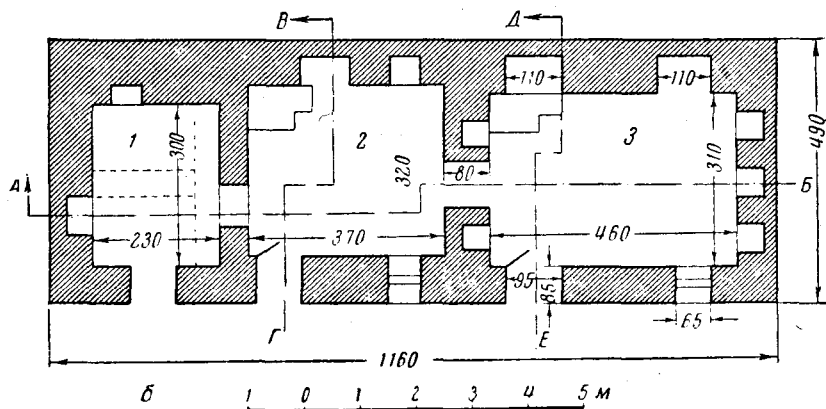
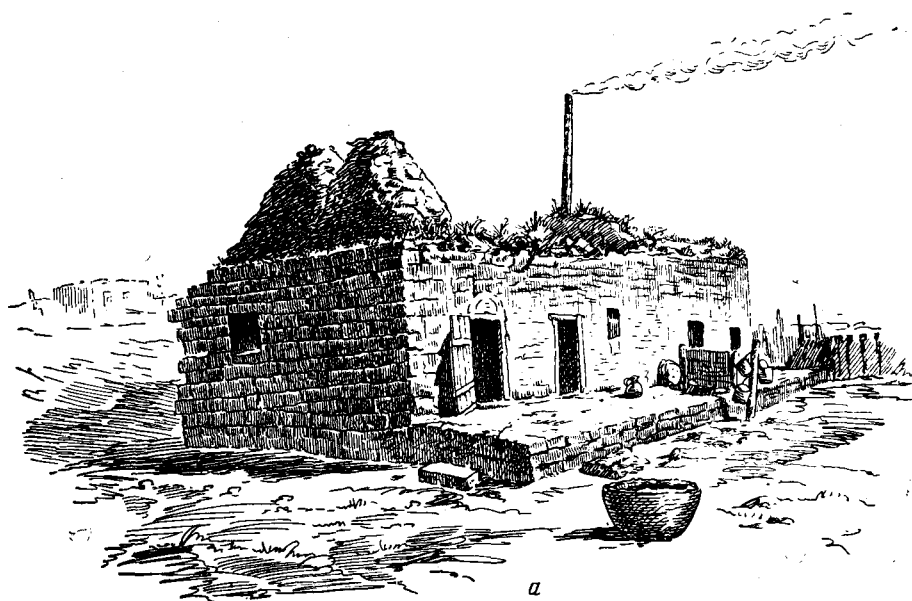
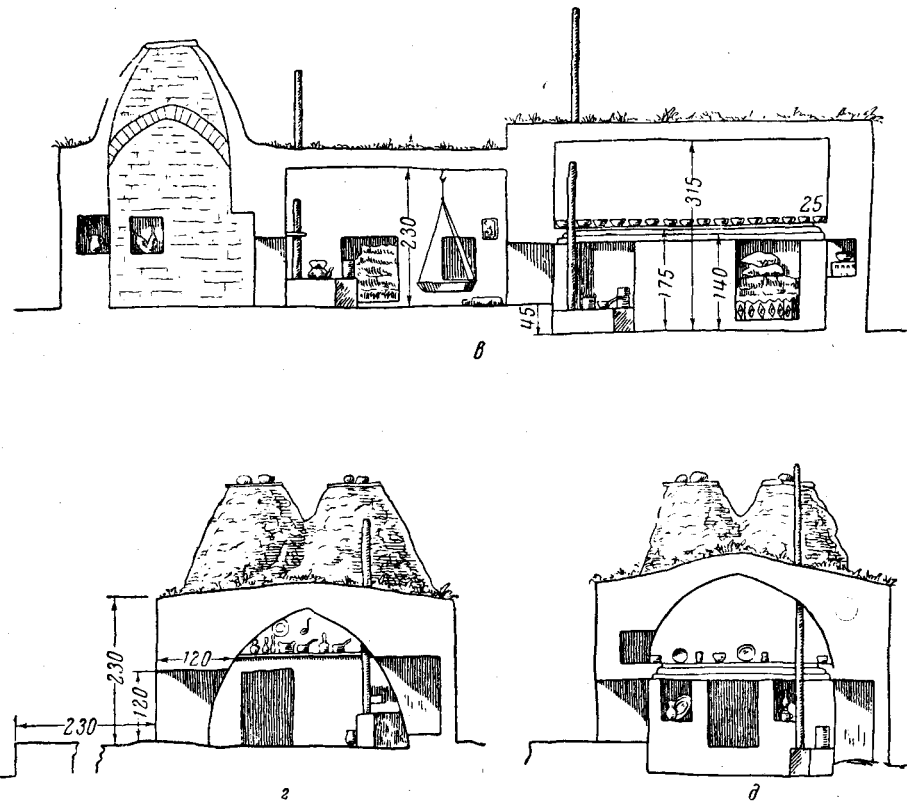


Рис. 2. Старый жилой дом (первого типа) на Апшероне (рисунок и обмер А. Я. Нуриевой); а — общий вид; б — план: 1 — кухня, 2 — жилая комната, 3 — гостевая комната

из более крупных каменных глыб в выбитом в каменном грунте небольшом углублении. Дома бедняков строили из грубо отесанного камня, для богатых домов камень обрабатывали тщательнее. Перекрытие обычно сводчатое. В поперечном разрезе здания свод представляет собой относительно широкую и низкую стрельчатую арку.

Крыша в таких домах плоская, с едва заметной покатостью для стока дождевой воды. Материал крыши — камень и утрамбованная земля, насыпанная между стенами поверх каменного свода и залитая сверху киром (асфальтоподобными нефтяными отходами в смеси с песком). Высота одноэтажного дома этого типа в среднем 3,5—4 м. Двухэтажные дома со сводчатым перекрытием нижнего этажа появились позднее. Высота входных дверей небольшая — 1,5—1,6 м, окна очень маленькие и всего одно-два во всем доме; расположены они низко. В XIX в. стекла в окна не вставляли, оконный проем закрывался де-



в — разрез по АБ; г — разрез по ВГ; д — разрез по ДЕ

ревянной ставней, а еще ранее — каменной плитой. Высота комнат — 2,5—3 м, длина дома 10—12 м, ширина 4—5 м, толщина стен 0,60—0,80 м. Полы были обычно земляные.

Перед домом чаще всего устраивали сложенную из того же камня, что и дом, площадку (называемую по-азербайджански «сэки») — зародышевую форму веранды; высота ее 50—80 см, длина — во всю длину дома или несколько короче, ширина — в половину или в $\frac{3}{4}$ ширины комнат. Площадка первоначально была совсем открытая, в последующем более состоятельные хозяева делали над ней легкую крышу из досок или железа, держащуюся на нескольких столбах. Развиваясь дальше, такая площадка превратилась в современную застекленную и утепленную веранду.

Внутри дом такого типа разделялся на две-три комнаты. Если комнат было три, одна из них служила кухней (метбах), другая — жилой комнатой семьи (ятаг отагы), третья — комнатой для гостей (гонаг отагы). При двухкомнатной планировке выделялась кухня, а семейная комната служила и гостевой. Обычно гостевая комната имела особый вход. Такая изолированность комнаты для гостей, т. е. собственно мужской комнаты, объясняется замкнутостью мусульманского семейного быта, затворничеством женщин, что в какой-то степени наблюдалось до революции и в рабочей среде.

Тесно связанная с недавним крестьянским прошлым рабочая семья значительное время сохраняла типичное для крестьянского дома убранство жилища. Наиболее богато отделывалась и обставлялась гостевая

комната. Стены внутри обмазывали глиной и раза два в год белили известью. Земляной пол устилали коврами домашнего производства или (реже) покупными. Поверх ковров у стен раскладывали набитые шерстью продолговатые подушки «мутак» и маленькие матрацы, на которых гости могли располагаться для отдыха, беседы, трапезы. Спальные принадлежности — матрацы, одеяла, подушки — складывались поверх кованных сундуков или ковровых чехлов с мягкими домашними вещами в стенные ниши (йюк ери), начинающиеся от самого пола или чуть выше его уровня. Зажиточные семьи шили чехлы на матрацы из дорогих тканей — парчи, бархата, семьи победнее шили полушелковые и хлопчатобумажные чехлы, а беднота довольствовалась кое-как запла-танными старыми матрацами из самых дешевых тканей или обходилась совсем без матрацев, заменяя их подстилками. Набивали матрацы, как и одеяла, шерстью. На верхние наволочки подушек, набиваемых пером и пухом, шел в богатых домах цветной атлас, а в бедных — ситец. Простынь и пододеяльников не употребляли даже в богатых домах. Ниши с постельными принадлежностями закрывали по возможности красивыми занавесками или оставляли открытыми, чтобы показать достаток семьи.

Кроме больших, в гостевой комнате были меньшие по размеру ниши (тахча) для утвари и припасов, а также ниша-полочка с дымоходом — для старинного нефтяного светильника (чыраг). Иногда вдоль всех стен, но чаще по поперечным стенам комнаты на высоте, несколько большей роста человека, выступом стены образовывались неширокие (30—40 см) полочки (рэф, лемэ), обычно покрывавшиеся накидками, сшитыми из разноцветных лоскутов в форме зубцов. На полочках расставляли наиболее нарядную фаянсовую посуду — большие и малые пиалы (каса и маскура), а также различную стеклянную посуду.

Вся семья помещалась в общей комнате, примыкавшей к кухне (при трехкомнатной планировке). Обстановка напоминала обстановку гостевой комнаты, но все здесь было проще и скромнее. Вся обстановка была связана с повседневной жизнью семьи — детские колыбели, станки для тканья ковров в зимнее время и т. д. В нишах, расположенных в стенах этой комнаты, хранилось больше пищевых припасов, чем в гостевой.

Обогревали комнаты в самую холодную зимнюю пору жаровней с раскаленными углями, устроенной в углублении пола. Над жаровней ставили низкий столик и сверху все накрывали одеялом или ковром. Такое сооружение называлось «кюрси». Члены семьи усаживались вокруг кюрси, подсунув ноги под ковер или одеяло, поближе к жаровне. На ночь укладывались спать, также группируясь вокруг кюрси.

Кухня обычно отделялась от семейной комнаты, как и последняя от гостевой, но вход в кухню был не снаружи, а, как правило, из семейной комнаты. Уровень пола в кухне был примерно на полметра выше уровня пола в остальном доме, что связано с особым устройством печи. Кухня была наиболее архаической частью дома. Освещалась она через два дымовых отверстия. Перекрытие кухни отличалось от общего перекрытия дома и представляло собой два небольших купола в виде усеченного конуса, сооруженных из камня. В центре каждого из двух куполов-дымоходов были отверстия для выхода дыма от двух очагов.

Один очаг (тэндир), предназначенный для выпечки хлеба, представлял собой расположенную в земляном полу круглую в плане яму с гладкими обмазанными глиной стенами, диаметром у дна около 1 м и примерно такой же или чуть меньшей глубины. В вертикальном разрезе печь имела вид усеченного конуса. Ее выкладывали из глины, а вокруг нее делали забутовку из камня и земли в виде приподнятой над

общим уровнем пола площадки, отчего и образовывался более высокий уровень пола в кухне. Для сгорания топлива в тэндире делали глиняную трубу от дна печи с выходом наружу. Топили тэндир кизяком и очень экономно дорогостоящими на Апшероне дровами. После их сгорания стенки печи раскалялись и хозяйка прилепляла к ним тесто для выпекания лепешек. Другой очаг (открытый) предназначался для варки шищи, печения тонких пресных хлебов, кипячения воды, молока.

В одном углу кухни устраивали врезанную в толщу стены четырехугольную или круглую в плане нишу (суахан) для ритуального мусульманского омовения, умывания и купания. От пола ниши шла трубка-водосток. Когда купались, нишу закрывали занавеской. Своеобразны и специфичны посуда и хозяйственная утварь, также в значительной степени сходные с крестьянскими. Для приготовления пищи служили медные луженые котлы (газан), прямостенные неглубокие кастрюли (тосар) с длинной прямой рукоятью, чугунные сковороды (тава), железные стержни (шиш) для приготовления шашлыка, глиняные небольшие горшочки (гагла) для варки супа, большие ложки (чэнгель) для зачерпывания и размешивания пищи, большие вилки для вытаскивания мяса из котла, круглые железные противни для выпечки хлеба на открытом очаге и т. д.

Воду переносили в медном кувшине (гюйюм) и хранили в глиняном (долча). Молоко наливали в медные луженые, обычно богато орнаментированные ведерки (сатыл) и медные же горшочки (сэрнидж), с двумя маленькими ручками-ушками.

Почти в каждом доме имелась ручная мельница (эль дейirmanы), состоявшая из двух плоских, круглых в плане камней. Для толчения чеснока, семян некоторых трав, орехов и т. п. применяли медную ступку с пестом. Мясо, зелень рубили на специальной подставке — обрубке дерева — широким ножом-косарем. Для раскатывания теста пользовались низким круглым столиком (юхайаян) и скалкой (охлов). Раньше столик ставили на пол, теперь его обычно устанавливают на кухонном столе.

Сервировка трапезы состояла в основном из деревянной и глиняной посуды в бедных рабочих семьях, и из медной и фаянсовой посуды в семьях рабочих, вышедших из зажиточных крестьянских слоев. Расставлялась посуда для трапезы на скатерти, постеленной на ковре, паласе или циновке на полу. Количество посуды и ее качество, отделка были различны в разных по материальному положению крестьянских домах Апшерона. С тех пор как крестьянское хозяйство в основном уступило место нефтедобывающей промышленности, в домах появилось некоторое единство в утвари и обстановке. Различия были связаны лишь с тем, из какого слоя крестьян вышла та или иная рабочая семья, в зависимости от этого в доме было больше или меньше посуды и была она более или менее дорогая.

Праздничное, а также обрядовое (в случаях похорон, поминок) кушанье — плов подавали на медном круглом или фаянсовом блюде. Плов насыпали на блюдо горкой и накрывали медным луженым шлемообразным колпаком (сэрпюш), богато украшенным гравированным орнаментом. Ложек к плову не подавали, ели его руками. Для жидких блюд издавна употребляли фаянсовые большие пиалы (каса). В прошлом местные жители даже и жидкие блюда с небольшим количеством бульона часто ели без ложек, польеуясь вместо них сложенными в виде совка кусочками тонкого хлеба, хотя деревянные ложки были у всех. Чай подавали раньше в маленьких пиалах (маскура), но уже лет 40—60

назад широкое распространение в качестве чайной посуды получили стаканы с блюдами.

Перед едой и после нее было принято подавать воду в кувшине и таз для омовения рук. Не в каждом доме были специальные умывальные приборы, но простой кувшин (афтафа) для омовения по мусульманскому обычаю был у всех. Купались и стирали белье в большом круглом неглубоком медном тазу (тьян). Старинный косметический и ритуальный сосуд для розовой воды (гюль аб пуш) встречался также во многих домах. Сор с пола и ковров подметали небольшими травяными венниками. Циновки, паласы, ковры в доме регулярно вытряхивали, ковры и паласы время от времени (обычно два раза в год) стирали.

Поскольку первоначально жилище такого типа было крестьянским, нередко одно из помещений занимал хлев, и тогда жилая часть ограничивалась одной-двумя комнатами. В других случаях хлев находился в том же дворе сбоку или напротив жилого дома. Жили в таких домах очень тесно. Все спали на полу, мужчины отдельно от женщин и детей. Иногда, в отсутствие гостей, хозяин дома ночевал в гостевой комнате.

С развитием капиталистической нефтяной промышленности на Апшероне появился второй тип жилого дома, в котором жили и семьи рабочих-нефтяников, и семьи, подчас еще продолжавшие заниматься сельским хозяйством. Дом второго типа дожил до наших дней, значительно эволюционировал и в настоящее время составляет еще большую долю жилого фонда рабочего населения Апшеронского полуострова.

Такой дом — постройка гораздо более легкая, чем в известной мере и объясняется вытеснение им дома первого типа. Он бывает одно- и двухэтажный. На постройку идет все тот же известняк, но кладка производится из значительно более мелких кусков. Стены тоньше, потолки выше, чем в старых домах. Традиция трехкамерного деления жилого дома закрепляется в этом типе. Все три комнаты обычно бывают вытянуты в один ряд, но одна из крайних или даже обе крайние комнаты иногда располагаются под прямым углом, придавая постройке в плане «глаголеобразный» или «покоеобразный» вид (рис. 3). Почти в каждом доме перед таким рядом комнат имеется веранда, чаще всего застекленная, а перед верандой нередко устраивают еще навес, увитый виноградной лозой или хмелем. На веранде проходит большая часть жизни семьи в летнее время, зимой ею тоже пользуются, поэтому где-нибудь в уголке такой своеобразной «прихожей» ставится чугунная или железная газовая печурка. На веранду выходят окна комнат, причем здесь окон гораздо больше, чем на противоположной стороне дома, выходящей на улицу или во двор соседей. Вход в дом почти всегда только со двора. Двери обычно открываются внутрь, как и рамы окон.

Крыша дома плоская; перекрытие первоначально делали из жердей, уложенных на поперечные балки и засыпанных сверху утрамбованной и залитой киром землей. Теперь всюду потолки подшиты досками. Для стока дождевой воды делают чуть заметные уклоны в крыше и отводят воду в железные, чугунные или каменные слегка наклонные желоба, выступающие на 50—75 см перед домом. Подчас желоба фигурные — в форме головы и шеи животного, птицы.

Полы в домах этого типа чаще дощатые, иногда встречаются цементные. Высота комнат примерно равна высоте срединной (самой высокой) части свода в домах первого типа; общая кубатура в новых домах значительно больше, чем в старых домах. Площадь новых домов также обычно больше, чем в старых домах: она колеблется примерно от 40—45 до 70—80 м². Изредка в домах второго типа встречаются элементы старого жилища: либо остается уголок старой кухни с двумя куполами-

дымоходами и нишей-умывальником в углу, либо в одной из комнат сохраняется закопченный дымом открытый очаг потолок из жердей, либо же в кухне — земляной пол и т. д.

С внешней стороны стены домов белят известью на высоту человеческого роста или несколько выше, так же как и каменные заборы домов. Особых украшений на домах нет, кроме упомянутых фигурных водосточков или изредка встречающейся фигурной решетки из чугуна или железа на окнах. Резьба по дереву встречается очень редко; иногда можно

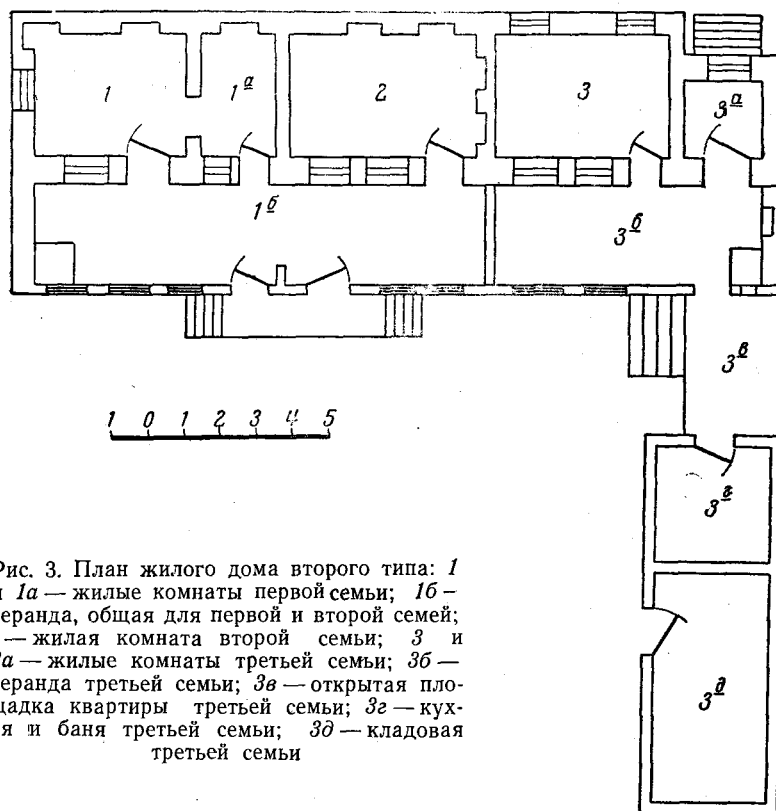


Рис. 3. План жилого дома второго типа: 1 и 1а — жилые комнаты первой семьи; 1б — веранда, общая для первой и второй семей; 2 — жилая комната второй семьи; 3 и 3а — жилые комнаты третьей семьи; 3б — веранда третьей семьи; 3в — открытая площадка квартиры третьей семьи; 3г — кухня и баня третьей семьи; 3д — кладовая третьей семьи

встретить резную калитку забора (долотная несквозная резьба), ограживающего двор, в единичных случаях — как прямое русское влияние — резные (пропиловочная резьба) наличники окон. Но, как правило, наличники у окон отсутствуют. Рамы в окнах одинарные. Решетки есть почти на всех окнах, особенно в первом этаже. В настоящее время рамы обычно красят масляной краской в белый или зеленый, коричневый и темно-красный цвета. Пара куполов на крыше, традиционных для более старых домов этого типа, теперь встречается уже очень редко, их заменили небольшие каменные, кирпичные, чугунные или железные печные трубы. В советское время подавляющее большинство домов электрифицировано и газифицировано, многие снабжены водопроводами, в ряде случаев водопроводы подведены к дворам.

Развитие жилища второго типа можно проследить на примере одного конкретного дома (рис. 3). В настоящее время он принадлежит трем родственным семьям рабочих-нефтяников и состоит из трех жилых

комплексов. При доме имеется хлев, теперь служащий курятником и кладовой. Самая старая часть дома (рис. 3, 1 и 1а) построена более 60 лет назад умершим в глубокой старости 15 лет назад главой всех трех родственных семей. Он был тоже нефтяником. Потолок в этой части дома из жердей, покрытых налетом сажи от топившегося когда-то «по-черному» открытого очага. Ни одно окно из этих двух комнат не выходит на улицу, единственное окно, пробитое позднее, выходит в переулок, и только по одному окну из каждой комнаты выходит на веранду (рис. 3, 1б), в настоящее время весьма фундаментальную и утепленную. В углу комнаты 1 имеется углубление в стене — старинная ниша для омовения. Теперь это место занято небольшой газовой плитой из кирпича и чугуна с железной трубой-дымоходом.

В комнате 2 (в позже пристроенной части дома) потолок обшит досками, но оба окна тоже выходят не на улицу, а на веранду, общую с комнатами 1 и 1а. В этой сравнительно небольшой комнате четырехстенных ниши. И лишь самая новая часть дома, пристроенная уже в советское время и состоящая из одной большой семейной комнаты (3) и одной маленькой (3а), перестроенной из тамбура, имеет три забранные решетками окна, выходящие на улицу. Причем одно окно перестроено из двери, когда-то ведшей из дома не во двор, а прямо на улицу. Это новшество не удержалось. Вообще же нововведения в этой наиболее поздно построенной части дома объясняются, безусловно, проживанием здесь семьи кадрового рабочего-нефтяника, крепко и постоянно связанного с нефтедобывающим производством. Два окна из большой комнаты выходят на веранду. Полы и потолки в этой части дома дощатые. Веранда (3б) через площадку (3в) нового входа соединена с кухней и баней (3г). В кладовую (3д), служившую в прошлом хлевом, вход отдельный, со двора. Весь дом в советское время электрифицирован и газифицирован. Таким образом, приведенный пример позволяет проследить почти полную эволюцию второго типа жилища рабочих-нефтяников. И хотя дом строил нефтяник, все-таки при доме предусмотрен был хлев и приусадебный огород и сад.

Внутреннее устройство и убранство домов второго типа сильно отличаются от предыдущего, хотя планировка дома в обоих типах подчас одинаковая. Это отличие является результатом изменения хозяйства на Апшероне, смены сельского хозяйства промышленностью, а затем коренной перестройки культуры и быта за годы советской власти.

Отошла в прошлое привычка заниматься домашней работой, сидя на полу. В настоящее время работают дома и едят за обычным столом, спят, как правило, на кроватях. Правда, в некоторых домах еще сохраняется обычай держать запасные спальные принадлежности в стенных нишах, но их все реже используют для постелей на полу. На месте стальных ниш в подавляющем большинстве случаев сделаны стальные шкафы. Одна из комнат и в новых домах, как правило, отводится для гостей — традиция гостеприимства сохраняется. Другие комнаты занимает семья. В гостевой комнате непременно стоит нарядно убранная кровать, до недавнего времени — никелированная, теперь все чаще встречаются деревянные. Прочно вошло в быт постельное белье. Над кроватью обычно вешают ковер, другой кладут на пол.

Различие в убранстве гостевой и семейной комнаты значительно сгладилось. Порой комната, где живут молодые члены семьи бакинских нефтяников, имеет даже более современную, более отвечающую правилам гигиены обстановку, чем гостевая комната.

Кое-что из старинной утвари и посуды осталось и в домах этого типа, особенно кухонная утварь, связанная с приготовлением традицион-

ной пищи. Все чаще медная луженая посуда заменяется современной алюминиевой и эмалированной посудой фабричного производства. Широко распространены современные тарелки и чайные чашки.

По-прежнему посуда считается украшением жилища. Поэтому и в домах второго типа расставляют по верхним полкам стенных шкафов за стеклянными дверками нарядные большие и малые пиалы. Современная посуда — вазочки для варенья и конфет, розетки, сахарницы и даже бокалы и рюмки для вина — ставятся на придвинутый к стене столик или комод. Появились и новые виды вышитых украшений. Рядом с расшитым золотом старинным бархатным футляром для гребня или такой же работы футляром для молитвенного камня, служащего теперь декоративной деталью убранства жилища, всюду разложены и развешаны салфетки с вышивкой «ришелье», стебельчатым швом или гладью. Современные вышивки новы не только по технике, но и по стилю рисунка. Часто это — изображение людей, что раньше не допускалось канонами ислама. Вышивка может быть прикреплена к настенному ковру старинной работы. На стенах часто висят портреты писателей и поэтов, ученых, передовиков производства, а также членов семьи. Появились альбомы и фотографии родных, знакомых и альбомы с художественными открытками. Наконец, характерной, хотя и мало заметной, чертой убранства жилища являются развешанные и разложенные в сухом месте в комнате любимые и лакомые фрукты и овощи — отголосок крестьянского хозяйства населения Апшерона.

Третий тип жилищ рабочих представляют собой коммунальные дома на несколько квартир каждый, располагающиеся прямо на промыслах. Большинство из них построено еще в досоветское время. Наихудшие образцы «казенных» жилищ бакинских рабочих-нефтяников дореволюционной стройки были снесены в первые же годы существования в Азербайджане советской власти. О состоянии этих жилищ в конце XIX в. ярко пишет А. М. Горький: «Среди хаоса вышек прижимались к земле наскоро сложенные из рыжеватых и серых неотесанных камней длинные, низенькие казармы рабочих, очень похожие на жилища доисторических людей. Я никогда не видел так много всякой грязи и отбросов вокруг человеческого жилья, так много выбитых стекол в окнах и такой убогой бедности в комнатах, подобных пещерам. Ни одного цветка на подоконниках, а вокруг ни кусочка земли, покрытой травой, ни дерева, ни кустарника. Жутко было смотреть на полуголых детей, они месили ногами зеленоватую, жирную слизь в лужах, группами по трое, по пяти уныло сидели в дверях жилищ, прижавшись друг к другу, играли на плоских крышах обломками железа, щепками»¹⁰.

Лучшие и наиболее пригодные для жилья дома были сохранены и благоустроены. Это дома из камня и кирпича. Населяют теперь коммунальные дома в большинстве случаев семьи русских, татар, армян, дагестанских народностей, азербайджанцев, переселившихся из других районов республики. Чаще всего такие дома бывают длинные и относительно узкие, одно- или двухэтажные. Во всю длину дома тянется веранда, дом разделен поперечными, более или менее капитальными перегородками на отдельные квартиры, каждая из которых имеет свой особый вход и состоит чаще всего из двух комнат и, кроме того, из части общей для всего дома веранды, тоже перегородженной поперечно. Окна на улицу бывают только в одной комнате. Очень часто перед всем домом проходит палисадник, образованный из отдельных палисадников перед каждой квартирой. Это озеленение промысловых домов —

¹⁰ М. Горький, Собр. соч., т. 17, стр. 115—116.

дело недавнего времени, ставшее возможным лишь после проведения на Апшероне водопровода. Палисадники бывают сплошь увиты виноградом и засажены цветами и деревьями.

Обстановка и утварь таких домов отличается от обстановки жилищ двух описанных выше типов прежде всего потому, что населяют старые коммунальные дома больше всего жители иной национальной принадлежности и, следовательно, иных традиций. Кроме того, население этих коммунальных домов не было непосредственно связано с сельскохозяйственным производством. Здесь жили только рабочие-нефтяники.

Вплоть до установления советской власти в Азербайджане «казенное» рабочее жилище обычно обставлялось лишь грубо сколоченными деревянными топчанами для сна, столами и табуретками. Подстилки, самое дешевое тряпье заменяли постельные принадлежности. Из утвари была простейшая немногочисленная посуда и другие предметы, служившие для минимального удовлетворения насущных нужд рабочего населения нефтепромыслов.

Сразу после 1920 г. (с момента окончательного установления в Азербайджане советской власти) началось переустройство быта бакинских рабочих-нефтяников и прежде всего в наиболее тяжелых для жизни местах — на нефтепромыслах. Массовая электрификация, газификация и устройство водопровода в апшеронских домах, проведенные за годы советской власти, произвели подлинную революцию в быту. Топливо было трудноразрешимой проблемой в этой безлесной местности до проведения газа в дома. Отопление мазутом было опасно и негигиенично. Добыча воды на Апшероне также была нелегким делом до проведения Шолларского водопровода. Лет 30—40 и более назад в Баку и вообще на Апшероне было много уличных водоносов, продававших воду из бурдюков и ведер. Народная традиция выработала не менее десятка способов добычи воды на Апшероне¹¹. Все они были трудоемки и дорого стоили, а эффект от пользования ими был небольшой. Наиболее совершенный из них — добыча воды при помощи ветряного двигателя — в немногих местах сохранился вплоть до наших дней. В советское время получила развитие добыча воды при помощи электромоторов. И все-таки Шолларский водопровод и сооружение Самур-Дивичинского канала произвели настоящий переворот в водоснабжении Апшерона и города Баку.

В способах освещения жилищ рабочих-нефтяников Апшерона также произошли разительные перемены. Еще в конце XIX в. бытовал глиняный фитильный нефтяной светильник. С конца XIX в. его стали вытеснять керосиновые лампы кустарного или фабричного производства. А уже с 1920-х гг., со времени установления советской власти в Азербайджане, появилось электрическое освещение, на которое теперь полностью перешли и старые и новые селения и поселки Апшерона и, конечно, город Баку.

Помимо создания современных коммунальных удобств в домах, явилась новшеством и современная городская обстановка. В период до Великой Отечественной войны она была проста, но все же свидетельствовала об изменении быта. В число наиболее распространенных предметов мебелировки в это время входили простые, но уже фабричного производства столы, стулья, диваны, железные или никелированные кровати, гардеробы, комоды. Стала широко распространяться фабричная металлическая, стеклянная, фаянсовая и фарфоровая посуда. Появились

¹¹ И. М. Джафарзаде, Искусственное орошение и народные способы водоснабжения на Апшероне (в сб.: «Вопросы этнографии Кавказа», Тбилиси, 1952).

фотографии, вышивки и цветы на окнах. Быт обитателей нефтепромыслов преобразился.

В последнее время и особенно с конца 1950-х гг. кардинально улучшились качество и ассортимент мебели и бытовой утвари; бакинцы узнали холодильники и телевизоры, электропылесосы, стиральные машины и пр. В обиход широко стали входить мебельные гарнитуры.

Наконец, четвертый тип жилищ — коммунальные одноэтажные и многоквартирные многоэтажные дома-новостройки. Только советская власть сумела разрешить наболевший жилищный вопрос на бакинских нефтепромыслах. Дореволюционные либерально настроенные авторы искали причину жилищного бедствия в Баку в фактах, которые сами являются следствием: «Основная причина (жилищных неудобств — А. Т.) — непомерная дороговизна и совершенное отсутствие сколько-нибудь сносных жилищ вблизи промыслового района; между тем отсутствие удобных способов передвижения заставляет рабочих селиться в непосредственной близости к промыслам»¹². На XX съезде нефтепромышленников в начале 1905 г. один из присутствующих, Гукасов, заявил: «Пройдет еще 50 лет, а у нас поселков не будет»¹³. В одном Гукасов оказался прав: «у них» поселков на бакинских промыслах так и не появилось, а вот насчет 50 лет он ошибся. Через 18 лет, в 1923 г. советская власть приступила к грандиозному строительству благоустроенных жилищ для рабочих в Баку и его окрестностях.

Наиболее характерны для этого типа жилищ двух-четырёхквартирные дома. Нередко в жилищах-новостройках советского времени сказывается использование архитектурных традиций азербайджанского зодчества. Но главное, к чему стремились строители рабочих жилищ, заключалось в создании максимума удобств для населения.

Созданный одним из первых в советское время на Апшероне поселок им. Степана Разина (рис. 4) А. М. Горький описывает так: «Издали поселок Разина похож на военный лагерь: одноэтажные домики на серой земле, точно палатки солдат, но когда побываешь в поселке, убеждаешься, что каждый дом — „молодец на свой образец“, а все вместе они — начало оригинального и красивого города. Почти каждый дом имеет свою архитектурную физиономию, а это разнообразие типов делает поселки удивительно веселыми. Каждый дом имеет террасу, выходящую в палисадник, где уже посажены деревья, цветут цветы. Широкие бетонированные улицы, водопровод, канализация, площадки для игр детей — сделано все для того, чтобы поставить рабочих в культурные условия. В светлых, уютных комнатах газовые печи, экономно отопляющие и плиту кухни. Все очень умело и очень умно... Дома поселков построены одноэтажными, очевидно для того, чтобы люди наименее страдали от свирепых ветров, которыми издревле славится район Баку»¹⁴. В настоящее время, особенно в последние два-три года, число многоэтажных домов стало быстро расти и на всем Апшеронском полуострове, не говоря об их преобладании в Баку, где многие рабочие-нефтяники получают современные благоустроенные квартиры¹⁵. Архитектура многоэтажных домов Баку и Апшерона последних лет освобождается от излишеств, все полнее используются новые материалы и методы строительства.

¹² А. М. Бенкендорф, Жилищные условия рабочих-нефтяников, Баку, 1907, стр. 74.

¹³ Там же, стр. 82.

¹⁴ М. Горький, Собр. соч., т. 17, стр. 124.

¹⁵ В газ. «Бакинский рабочий» № 25 (12718) от 30 января 1963 г. появилась характерная в этом отношении статья архитектора Г. Матиняна: «Баку станет выше».



Рис. 4. Новый рабочий поселок им. Степана Разина
(Фото Центрального Государственного исторического архива Азербайджанской ССР, я. 50, инв. № 2600)

Национальный состав обитателей новейших домов Баку и Апшерона представлен, в основном, приезжими из других районов республики азербайджанцами, подчас и коренными «апшеронцами», ушедшими из своих старых жилищ, русскими, армянами, татарами, грузинами, дагестанцами и др. Соответственно такому национальному разнообразию населения новые жилища обставляются самым различным образом, сообразно вкусам обитателей и отчасти национальной традиции и следуя довольно четко определяющейся теперь моде.

Особенно интересующие нас бакинские нефтяники-азербайджанцы по возможности и в новых домах сохраняют традицию гостеприимства, что выражается в наличии или гостевой комнаты или хотя бы запасных постельных принадлежностей на случай приезда гостей. Кроме того, распространены шире, чем в русской, например, среде ковровые изделия — старинные местные ручной работы или современные фабричные. Пожалуй, также более, чем в домах русских рабочих нефтяников, здесь встречается посуда, которая все еще воспринимается не только с точки зрения своего практического назначения, но и как украшение дома и признак достатка в семье.

Скажем несколько слов об общежитиях для нефтяников. Этот вид жилища существовал на бакинских нефтепромыслах еще до Октябрьской революции. В то время общежития рабочих назывались здесь «казармами». Существовали отдельно «христианские» и «мусульманские» казармы. И те, и другие были до предела антигигиеничны и неприглядны. Они не могли служить местом отдыха для рабочего после его изнурительного трудового дня. Подчас одни и те же спальные топчаны или нары служили посменно двум-трем рабочим. Рабочая одежда сушилась обычно в том же помещении, где люди спали.

Нечего и говорить, что в рабочих общежитиях Баку советского времени нет и в помине разделения рабочих по религиозному или национальному признаку. Сейчас в общежитиях, по-современному благо-

устроенных, живут в основном молодые рабочие и работницы. Общежития обставлены современной городской мебелью и имеют все удобства. Красные уголки общежитий снабжены радиоприемниками, проигрывателями, телевизорами, а нередко и разнообразными музыкальными инструментами, в том числе пианино, роялями.

Таким образом, за последнее столетие поселения и жилища бакинских рабочих-нефтяников прошли большой путь развития. Одни элементы жилищ и жилого интерьера, что можно сказать частично и об утвари, развиваются медленнее, другие быстро, например, способ освещения, так как электрификация очень скоро стала массовой. Все же черты старого сохранились и до наших дней. Это относится к традиции располагать жилища глухой стеной к северным ветрам на Апшероне, к обычаю отводить в доме одну комнату для гостей, обставляя ее особенно нарядно, к привычке держать в доме много разнообразной посуды, так что, как правило, каждая семья может принять одновременно много гостей, и т. д.

Быстрое развитие предстоит поселкам городского типа, в которые будут перерастать и старые селения и промысловые поселки, и бурно растущему городу Баку. Судьба жилищ разного типа также неодинакова. Первый, самый архаический тип жилищ, являющийся плодом древней местной азербайджанско-татской культуры, в настоящее время уже ни в коей мере не отвечает современным потребностям населения. Поэтому домов такого типа никто на Апшероне уже не строит, кое-где оставшиеся дома уже в большинстве необитаемы. Второй тип жилища является наиболее удобным для индивидуального дома в местных условиях.

Особенно быстрый рост предстоит коммунальному сектору жилищного строительства в его двух формах — в форме двух-четырёхквартирных одноэтажных домов и многоэтажных многоквартирных домов, и преимущественно именно последних.

Переход от первого типа жилища ко второму обусловлен изменением в производстве и экономической базе на Апшероне и вызванной этим обстоятельством сменой социальных отношений. В апшеронскую деревню стала проникать городская культура, принесенная русским пролетариатом и переработанная в местной этнической среде. Но лишь после установления советской власти возник наиболее совершенный тип жилища — коммунальные дома со всеми удобствами, отвечающие всем требованиям гигиены. Вместе с конструкцией жилища стала изменяться его обстановка. Заметно интенсивнее пошел процесс изменения домашней обстановки и утвари на Апшероне и в Баку после Великой Отечественной войны и особенно в конце 1950-х гг.

SUMMARY

Outlined in the article are the four types of settlements prevailing among the oil workers of the Baku oil fields: old Apsheron villages; settlements existing directly at the oil fields; the new workers' communities; the city of Baku. Four types of dwellings are also indicated. The first, and in certain cases the second, initially constituted the dwelling of a peasant family, and later, of a family of oil workers (following the rise of the oil industry on the Apsheron Peninsula, where it superseded agriculture). The other two types of dwellings from the very beginning were the homes of workers' families.

Large-scale construction of well-appointed houses for workers began only in the Soviet years — of urban-type communities on Apsheron and new houses in the city of Baku. Parallel with the establishment of new types of dwellings in the Baku oil field area, there emerged new, modern forms of everyday life.