



ВОПРОСЫ ЭТНОГЕНЕЗА ПАЛЕОЭТНОГРАФИИ И ИСТОРИЧЕСКОЙ ЭТНОГРАФИИ

Т. Д. ЗЛАТКОВСКАЯ

К ВОПРОСУ ОБ ЭТНОКУЛЬТУРНЫХ СВЯЗЯХ ПЛЕМЕН ЮЖНОРУССКИХ СТЕПЕЙ И БАЛКАНСКОГО ПОЛУОСТРОВА В ЭПОХУ БРОНЗЫ

В ранние периоды истории человечества возникали экономические, культурные и этнические связи, игравшие существенную роль в дальнейшем историческом процессе. Эти взаимосвязи оказывали влияние на формирование новых культурных, а иногда и этнических общностей.

Связи южнорусских племен с балканскими в киммерийское и античное время, засвидетельствованные в античной традиции, имеют, как нам представляется, истоки в более раннем периоде — в бронзовом веке. Для столь отдаленных эпох, лишенных письменных источников, взаимосвязи между племенами могут быть прослежены путем выявления как целого комплекса общих признаков, так и элементов археологической культуры или культурно-исторической области. В этой связи мы хотели бы остановиться на характеристике одного из элементов материальной культуры — антропоморфных стелах, столь характерных для степей Южной России и проникавших в Прутско-Днестровское междуречье и далее в Балканские области.

Этот тип памятников, существенно отличающийся от антропоморфных изображений скифского и более позднего времени, представляет собой плоские плиты подтреугольной или прямоугольной формы с полукруглым выступом наверху, изображающим голову. На некоторых из них высечены невысоким рельефом части тела, детали одежды и предметы вооружения. Одни плиты были найдены просто в земле или же были вторично использованы в качестве строительного материала: другие обнаружены в курганах иногда перекрывающими могильные ямы. Их связь с обрядом захоронения ни у кого не вызывает сомнения.

Эти различные на первый взгляд изображения представляют собою развитие одного типа памятников, эволюционировавшего, как нам представляется, от схематически изображающих человеческое тело к более сложным. Подавляющее большинство их было найдено в южнорусских степях от Приазовья до Побужья (наиболее северная находка — Натальевская стела найдена близ Днепропетровска).

В 1925 г. В. Пырван опубликовал еще одно изваяние, найденное, как известно, далеко за пределами русской степной полосы — в Доб-

рудже. До последнего времени эту находку вследствие ее территориальной оторванности трудно было поставить в один ряд с другими подобными стелами, и появление ее в Добрудже казалось случайным. Однако сравнительно недавно в Государственный краеведческий музей Молдавской ССР поступило найденное при распашке кургана в с. Александровское Флорештского района Молд. ССР изваяние (рис. 1), которое

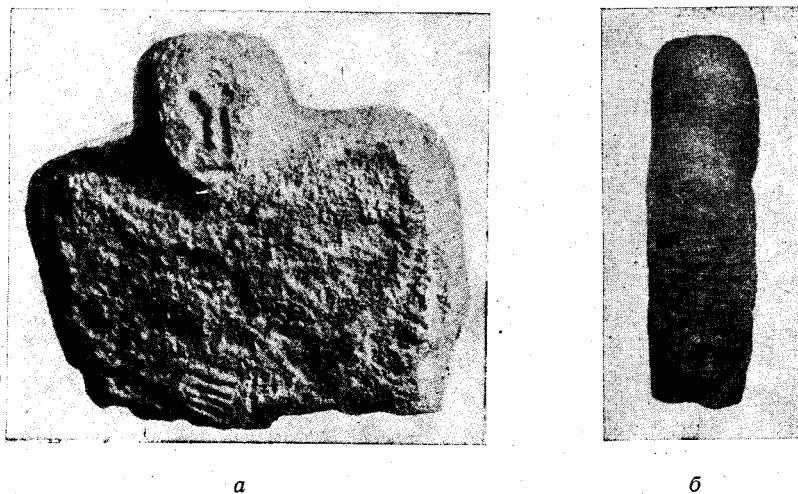


Рис. 1. Антропоморфное изваяние из с. Александровского Флорештского р-на Молдавской ССР (а — лицевая сторона, б — профиль)

связывает между собой южнорусские, молдавскую и добруджскую антропоморфные стелы¹. Оно представляет собой известняковую плиту, в верхней части которой имеется полукруглый выступ, имитирующий голову: детали лица — глаза, нос и рот — хорошо видны; на шее — ожерелье из крупных бус или же деталь костюма, украшенного круглыми бляшками. Руки, согнутые в локтях, лежат на груди. Нижняя часть стелы отбита. Ширина изваяния в плечах 73 см, у основания — 64 см, высота сохранившейся части — 72 см, толщина стелы — 19—20 см.

В науке нет единого мнения по поводу того, к какому времени следует отнести эти интересные памятники. В то время как одни исследователи относят их ко времени ранней бронзы (к ямной и раннекатакомбной культуре)², другие датируют их концом эпохи бронзы, т. е. предскифским, киммерийским временем³. При этом сторонники более

¹ Приношу глубокую благодарность заведующему историческим отделом музея Г. П. Сергееву, предоставившему мне возможность опубликовать изваяние.

² А. И. Тереножкин, Археологические исследования в 1951 г. на территории строительства Молочанского водохранилища, «Краткие сообщения Ин-та археологии» (КСИА), 1, 1952, стр. 16; Г. Т. Титенко, Каменная стела из с. Первомаевки, КСИА, 5, 1955, стр. 78; В. И. Канивец, Курган раннебронзового века у с. Первомаевки на Херсонщине, там же, стр. 77; А. А. Щепинский, Новая антропоморфная стела эпохи бронзы в Крыму, «Сов. археология», 1958, № 2, стр. 146; Л. П. Латишева, Новая антропоморфная стела эпохи бронзы, «Праці Одеського державного університету» г. изд. ХСV, т. 149, Серия історичних наук, вып. 7, 1959, стр. 153; В. А. Іллінська, Г. Т. Ковпаненко, Е. О. Петровська, Розкопки курганів епохи бронзи поблизу с. Первомаївки, «Археологічні пам'ятки УРСР», IX, 1960, стр. 138—140.

³ В. Ф. Гайдукевич, Боспорские города Тиритака и Мирмекий на Керченском полуострове, «Вестник древней истории» (ВДИ), 1937, № 1, стр. 219; Т. Н. Книпович

ранней датировки исходят из того, что некоторые стелы найдены в погребениях ямно-катакомбного времени и, следовательно, должны быть связаны с этой эпохой; авторы же, относящие стелы к киммерийскому периоду, основывают свои выводы главным образом на том, что находки антропоморфных стел описываемого вида сделаны на территории распространения в эпоху поздней бронзы киммерийских племен. Увеличение числа антропоморфных стел, открытых при новых археологических исследованиях, позволяют вновь поставить вопрос об их датировке.

Нам представляется, что нельзя все антропоморфные стелы изучаемого вида считать относящимися к одному времени; что, подобно другим памятникам материальной культуры, они изменялись, эволюционируя от схематичных к более сложным. Этот процесс, по нашему мнению, охватил время бытования культуры бронзы в степной полосе Европы от ранних до поздних ее этапов.

Некоторые исследователи уже обращали внимание на то, что, несмотря на сходные общие очертания, по технике исполнения изваяния различны⁴. Одни очень схематично передают только общие очертания головы (в виде полукруглого выступа) и туловища; другие же значительно отличаются от первых более тщательной и детальной обработкой: на них видны лицо, руки, иногда грудь, живот, ноги и другие части тела, а также спинной хребет, лопатки, ребра и т. д.; встречаются изображения деталей одежды и предметов вооружения. Это различие внешнего облика антропоморфных стел не кажется нам случайным, зависящим от мастерства ваятеля-камнереза или от других входящих причин, а должно быть объяснено тем, что они были созданы в разное время.

Можно полагать, что стелы со схематичным изображением принадлежат к более раннему периоду. К этой первой группе следует отнести 4 стелы: из с. Белозерки⁵, из Первомаевки Херсонской обл.⁶, из с. Ново-Филипповки Запорожской обл. (курган № 5, погребение 9)⁷ и из окрестностей Одессы⁸ (рис. 2). Три из них (кроме одесской) были обнаружены вместе с захоронениями, что значительно облегчает датировку этой группы антропоморфных изображений. Все они связаны с погребениями одного и того же типа. Плиты-изваяния перекрывали грунтовые подкурганые захоронения в простых ямах четырехуголь-

и Л. М. Славин, Раскопки юго-западной части Тиритаки, «Материалы и исследования по археологии СССР» (МИА), 1941, № 4, стр. 38; П. Н. Шульц, О киммерийских каменных изваяниях (доклад на пленуме ИИМК 1946 г.), ВДИ, 1946, № 3, стр. 233; В. М. Даниленко, До киммерийської проблеми, «Археологія», V, 1951, стр. 218—224; Э. А. Симонович, Погребение киммерийского времени на Тилигульском лимане, КСИА, 3, 1954, стр. 84—85.

⁴ А. А. Щепинский, Указ. раб., стр. 145; Л. П. Латисева, Указ. раб., стр. 153.

⁵ Г. Л. Складовский, Белозерское городище Херсонского уезда Белозерской волости и соседние городища и курганы между низовьем р. Ингульца и началом Днепровского лимана, «Труды VIII Археологического съезда», т. III, М., 1897, стр. 70—160 (курган 52, слой 4, стр. 159).

⁶ В. И. Канивец, Указ. раб., стр. 75—77. В с. Первомаевке Верхнерогачикского района Херсонской обл. были найдены 2 стелы: одна при раскопках 1954 г. под руководством В. И. Канивца на левом берегу речки, впадающей в Нижнерогачикский лиман, другая — при раскопках 1953 г. под руководством В. А. Ильинской (раскоп М. И. Вязьмитиной) на правом берегу той же речки. В дальнейшем мы будем именовать первую находку первомайской стелой I, а вторую — первомайской стелой II.

⁷ А. И. Тереножкин, Указ. раб., стр. 16; М. И. Вязьмитина, В. А. Ильинская, Е. Ф. Покровська, О. І. Тереножкин, Г. Т. Ковпаненко. Курсани біля с. Ново-Пилипівки і радгоспу «Аккермень», «Археологічні пам'ятки УРСР», VIII, 1960, стр. 38.

⁸ Л. П. Латисева, Указ. раб.

ной формы с закругленными углами; покойники во всех случаях лежали на спине с согнутыми в коленях ногами, с руками, положенными вдоль туловища, головою чаще всего на северо-восток⁹; во всех погребениях сохранились следы красной краски. Эти данные могут быть пополнены материалом аналогичных погребений из курганов той же Белозерки, перекрытых простыми, не антропоморфными плитами (курганы № 20, 29, 32, 50), в которых были найдены «горшочек грубой работы из черной глины с круглым дном» (курган № 50, 9-й «слой»), костяная

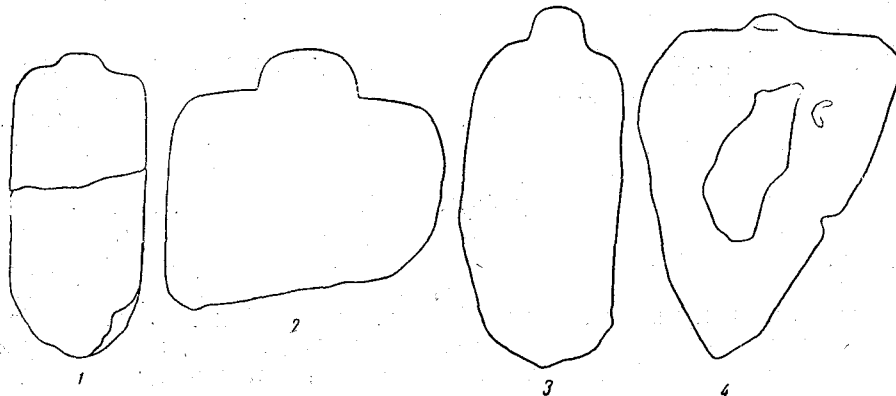


Рис. 2. Изваяния первой группы: 1 — из с. Белозерки в окрестностях Херсона; 2 — из окрестностей Одессы; 3 — из Первомаевки Херсонской обл. («первомаевское I»); 4 — из с. Ново-Филипповки Запорожской обл.

молоточкообразная булавка (курган № 24, 6-й «слой»), кремневые наконечники копий у изголовья захороненных (курган № 50, 9-й «слой», погребения II, III), кости ног ягненка. Описанный погребальный инвентарь характерен для племен древнеямной культуры¹⁰, не выходящей, как известно, за пределы III тысячелетия до н. э. Таким образом, антропоморфные стелы этой группы следует связать с ранней эпохой бронзы.

Весьма вероятно, что первоначально могилы перекрывали простыми прямоугольными плитами (как во многих курганах Белозерки). Позднее в верхней части плиты стали делать полукруглый выступ, обозначающий голову. Интересно отметить, что голова антропоморфных стел, не сдвинутых со своего первоначального места, ориентирована чаще всего в ту же сторону, что и голова покойника.

* * *

Вторая хронологическая группа стел (рис. 3) характеризуется, как указывалось, более развитой детализировкой лица, тела и наличием (в некоторых случаях) изображений оружия. К этой группе мы относим первомайскую II стелу¹¹, изваяния из Капустино (на границе Одесской и Николаевской областей)¹², из Тиритаки (в Крыму)¹³ и из с. Алек-

⁹ Северо-восточную ориентировку покойников можно считать преобладающей, но не единственной: скелет из кургана № 52 в Белозерке был ориентирован головой на юг.

¹⁰ О. А. Кривцова-Гракова, Генетическая связь ямной и катакомбной культуры, «Сборник статей по археологии СССР», М., 1938, стр. 33—38.

¹¹ Г. Т. Титенко, Указ. раб.: В. А. Ілліньска, Г. Т. Ковпаненко, Е. О. Петровська, Указ. раб.

¹² Э. А. Симонович, Указ. раб.

¹³ В. Ф. Гайдукевич, Указ. раб.; Т. Н. Книпович и Л. М. Славин, Указ. раб.

сандровское Молдавской ССР. Первомаевская стела II была найдена при раскопках кургана в овальной могильной яме, на дне которой лежали остатки детского скелета, костяная проколка и сосуд; хотя положение покойника определить не удалось, следы красной краски и форма сосуда дают возможность авторам публикации отнести это захоронение к позднеявному — раннекатакомбному времени¹⁴. Таким образом, стела должна быть датирована рубежом III и II тысячелетий до н. э. Стела из Капустино типологически сходна с изваянием из Пер-

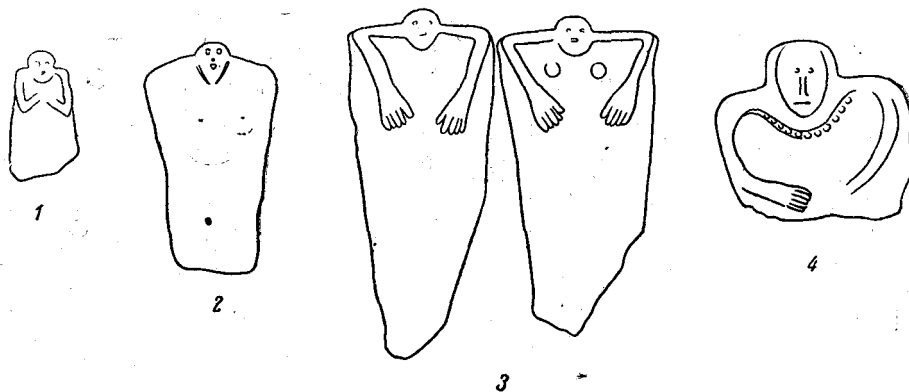


Рис. 3. Изваяния второй группы: 1 — из Первомаевки Херсонской обл. («первомаевское II»); 2 — из с. Капустино на границе Одесской и Николаевской областей; 3 — из Тиритаки в Крыму; 4 — из с. Александровского Флорештского р-на Молдавской ССР

вомаевки; несмотря на разницу в размерах их роднит лаконичность изображения: на них высечены лишь лицо, руки или плечи и детали тела (это единственные две стелы, на которых подбородок трактован в виде двух сходящихся под острым углом линий). Датировка стелы из с. Капустино на основании исследования погребального обряда весьма затруднительна¹⁵. Во всяком случае те данные, которые мы имеем, не исключают возможности отнесения этой стелы к тому же раннекатакомбному времени. Стелы из Тиритаки¹⁶, безусловно, являются очень близкой аналогией капустинскому и молдавскому изваяниям, что дает возможность объединить их в одну подгруппу с хорошо датированной стелой из Первомаевки и отнести их к рубежу III и II тысячелетий. Интересно отметить, что эти наиболее ранние стелы второй группы являются одновременно и наиболее схематичными среди них.

Значительно больше деталей мы находим в последней, третьей и, как нам представляется, наиболее поздней серии антропоморфных изваяний (рис. 4). К ним мы считаем возможным отнести изваяния из Натальевки Днепропетровской области¹⁷, Белогрудовки на Уманщине¹⁸, из Казанков Бахчисарайского района¹⁹ и Гамангии в Добруд-

¹⁴ В. А. Іллінська, Г. Т. Ковпаненко, Е. П. Петровська, Указ. раб.

¹⁵ Полное отсутствие погребального инвентаря и скорченное положение скелета, характерное для разных эпох, не дают, как нам кажется, возможности датировать это погребение с определенностью; см. Э. А. Симонович, Указ. раб., стр. 85.

¹⁶ Они были найдены при вторичном использовании в кладке VI—V вв. до н. э., что дает лишь возможность установить *terminus ante quem*: стелы были изготовлены до этого времени.

¹⁷ В. М. Даниленко, Указ. раб.

¹⁸ «Записки Всеукраїнського археологічного комітету», т. 1, стр. 189—219.

¹⁹ А. А. Щепинский, Указ. раб.

же²⁰. На них изображены лицо, руки, ноги, спинной хребет, детали одежды, предметы вооружения. Ни одно из этих изваяний не найдено в первоначальном положении, поэтому датировка их крайне затруднительна. Некоторые данные для решения этого вопроса могут предоставить изображения предметов, которые имеются на двух стелах — из Гамангии и из Натальевки. На оборотной стороне (на «спине») первой из них имеется несколько изображений молотков и одного топора, на лицевой стороне второй — изображения молотка, булавы и лука.

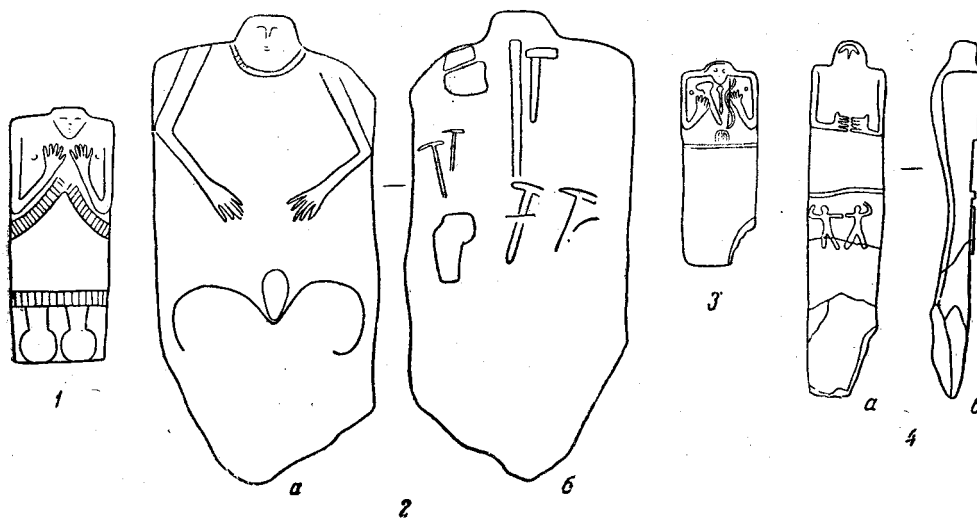


Рис. 4. Изваяния третьей группы: 1 — из с. Белогрудовки на Уманщине; 2 — из Гамангии в Добрудже (а — лицевая сторона, б — оборотная сторона); 3 — из с. Натальевки Днепропетровской обл.; 4 — из с. Казанков Бахчисарайского р-на в Крыму (а — лицевая сторона, б — профиль)

Форма молотков на обеих стелах не дает возможности отнести эти изваяния к какой-либо эпохе, так как изделия подобного вида были распространены в самое различное время. Более характерную форму имеет топор, изображенный с помощью углубленных линий в левой части тыльной стороны стелы из Гамангии. Насколько можно судить по грубой схеме, которую мы перед собой видим, древний ваятель изобразил медный топор с массивным вислым обухом, узким, чуть изогнутым и слегка сужающимся к лезвию клинком; верхняя грань обуха прямая, лезвие слегка овальное. На территории, близкой к Добрудже, вислообушные топоры — явление сравнительно редкое. В Румынии, например, топор сходной формы был найден в Синайя²¹, в Болгарии сходный экземпляр хранится в Национальном музее в Софии²². Как известно, значительно богаче находками вислообушных топоров территория Венгрии, где целый ряд орудий этого типа составляет полную аналогию нашему²³. Богатая коллекция бронзы Венгерского национального музея содержит множество вислообушных топоров; наиболее близкими нашему являются топоры типа Vanyabükk (второй тип

²⁰ V. Pârvan, La statue-menhir de Hamangia, «Dacia», II, 1925, стр. 422—429.

²¹ M. Eberts' Reallexikon der Vorgeschichte. s. v. Rumanien, табл. 36, а; I. Andriescu. Asupra epocii de bronză în România, «Bul. comisiunii Monumentelor Istorice», 1915.

²² M. Eberts' Reallexikon der Vorgeschichte. s. v. Bulgarien, табл. 100, с.

²³ Thesaurus antiquitatum Transilvanicarum, I, Erdely regeszeti repertoriuma, I, Oszkor. Kolozsvár, 1942, рис. 8, 11, 25, 83, 84 и др.

топоров, по Ф. Косцеги)²⁴. Сходство с топорами курганов среднекубанской группы (из станицы Костромской, из курганов № 7 и 8 1897 г. близ Андрюковской станицы)²⁵ очевидно и отмечается венгерскими учеными²⁶. Клад из ст. Костромской, относящийся к позднему этапу среднекубанского периода, датируется второй половиной II тысячелетия, периодом 1500 г. до н. э.—концом II тысячелетия до н. э.²⁷. В степном Поволжье и в Северном Причерноморье бронзовые топоры того же типа, который изображен на стеле из Гамангии, относятся к раннему периоду срубной культуры, т. е. к XVI—XIII вв. до н. э.²⁸. О. А. Гракова указывает на сходство этих топоров с топорами из Привольнинского и того же Костромского кладов²⁹. Из еще более территориально далеких аналогий можно указать на большое сходство топоров из Гамангии и из Приуралья (Чистопольский и Спасский уезды б. Казанской губ. и из окрестностей г. Елабуги ТАССР)³⁰. Датировка этих последних топоров, относящихся к ярославской группе памятников фатьяновской культуры, колеблется между концом первой четверти³¹ и второй четвертью II тысячелетия до н. э.³².

Вопрос о путях распространения бронзовых топоров фатьяновского типа (как и других элементов фатьяновской культуры) на запад весьма сложен³³. В. А. Городцов еще в начале нашего века обосновал происхождение этого вида памятников из Месопотамии, где они известны с III тысячелетия до н. э. Он полагает, что их появление в Трансильвании нельзя связать с распространением вислообушных топоров через малоазийские территории и Балканский полуостров, и указывает на совсем иной путь, шедший через Каспийские ворота и Южный Кавказ на восток в Сибирь и оттуда уже в Восточную Европу³⁴. Такой путь распространения вислообушных топоров в Венгрию подтверждается и отсутствием сколько-нибудь значительного количества их на Балканах и указанными аналогиями, восходящими к памятникам Кубани, Днестра и Волги. Если принять во внимание, что в Приуралье подобные нашему топоры датируются второй четвертью II тысячелетия до н. э., на Кубани и в Северном Причерноморье — второй половиной II тысячелетия до н. э., то, предполагая более или менее постепенное распространение их на запад по южнорусским степям и далее

²⁴ F. Kőszegi, Keleti típusú bronzkori balták a Magyar Nemzeti Múzeumban, «Folia Archaeologica», IX, 1957, стр. 47—62.

²⁵ «Известия археологической комиссии», вып. 65, 1918, стр. 173, рис. 11; А. А. Иессен, Прикубанский очаг металлургии и металлообработки, МИА, № 23, 1951, рис. 54; его же, К истории древней металлургии меди на Кавказе, «Известия гос. Академии истории материальной культуры», вып. 120, 1935, стр. 97, рис. 5, 9.

²⁶ F. Kőszegi, Указ. раб., стр. 60.

²⁷ Е. И. Крупнов, Материалы и исследования по археологии Северного Кавказа, МИА, № 23, 1951, стр. 60; В. И. Марковин, Культура племен Северного Кавказа в эпоху бронзы (II тыс. до н. э.), МИА, № 93, 1961, стр. 86.

²⁸ О. А. Кривцова-Гракова, Степное Поволжье и Северное Причерноморье в эпоху бронзы, стр. 61, рис. 14, 5, 6, стр. 145, рис. 35, 5, 6, 8.

²⁹ Там же, стр. 147.

³⁰ Ю. С. Гришин и Б. Г. Тихонов, Очерки по истории производства в Приуралье и Южной Сибири в эпоху бронзы и раннего железа, МИА, № 90, 1960, табл. XVII, 3, 4, табл. XVI, 5. Весьма сходный с топором из Гамангии топор из раскопок Турбинского могильника продемонстрировал О. Н. Бадер на пленуме Института археологии в апреле 1961 г. Могильник датируется XVI в. до н. э.

³¹ О. А. Кривцова-Гракова, Хронология памятников фатьяновской культуры, «Краткие сообщения Ин-та материальной культуры», XVI, 1947, стр. 33.

³² Ю. С. Гришин и Б. Г. Тихонов, Указ. раб., стр. 64.

³³ Этому вопросу был посвящен доклад А. Я. Брюсова «Культуры с боевыми топорами в связи с проблемой формирования индоевропейских народов» на пленуме Ин-та археологии в апреле 1961 г.

³⁴ В. А. Городцов, Культуры бронзовой эпохи в Средней России, «Отчет Российского исторического музея за 1914 г.» М., 1916, стр. 148.

через Днестр и Прут, можно отнести появление вислообушного топора указанного типа в Придунайских территориях (в частности, в Добрудже) к концу II тысячелетия до н. э. Следует также отметить, что антропоморфное изваяние из Добруджи найдено в кургане, стоящем среди ряда других, содержащих так называемые «погребения с охрой» — определенный тип захоронений в прикарпатских и балканских областях, датируемый временем 1700—1500 гг. до н. э.³⁵ Нам представляется, что изваяние из Добруджи, найденное при случайных работах, все же следует связать с «погребениями с охрой». Помимо датировок, основанных на указанных аналогиях топору, на связь с этим типом захоронений указывает и чуть удлиненная круглая каменная булава с круглым просверленным отверстием, найденная там же, где и изваяние. Булавы этого типа сплошь и рядом встречаются среди инвентаря «погребений с охрой»³⁶.

Изложенные выше соображения дают нам возможность полагать, что антропоморфные стелы третьей группы, подобные стеле из Добруджи, следует отнести ко второй половине II тыс. до н. э.

Мы хотели бы обратить внимание еще на одно обстоятельство, свидетельствующее, на наш взгляд, о одновременности существования стел первой группы, с одной стороны, и второй и третьей — с другой. В то время как изваяния первой группы употреблялись в качестве плит, горизонтально укладываемых поверх грунтовых могил, стелы второй и третьей групп предназначались для вертикальной установки. Действительно, все без исключения стелы первой группы играли роль перекрытия могильных ям и предназначались для обозрения только с одной стороны. Напротив, стелы второй группы, начиная с самых ранних, почти всегда обработаны и с задней стороны (часты изображения спинного хребта, ребер, деталей одежды); нижняя часть стел грубо обработана и заострена. Не может быть сомнений в том, что изваяния второй и третьей групп были предназначены для обозрения со всех сторон и вкапывались в землю в вертикальном положении³⁷. Видимо, обряд погребения во время бытования стел первой и второй групп был различным. Учитывая, во-первых, что перед нами все же один тип памятников, претерпевший со временем постепенные изменения, и, во-вторых, что стелы I, II и III групп были распространены на одной и той же территории, отметим, что указанное изменение погребального ритуала, возможно, также свидетельствует о одновременности этих трех видов антропоморфных стел.

Весьма существенно было бы связать антропоморфные стелы с племенами той или иной культуры эпохи бронзы. Такие стелы были рас-

³⁵ G. Childe, *The dawn of european civilization*, London, 1927, стр. 163. Более ранним временем (2100—1700 гг. до н. э.) склонен датировать появление «погребений с охрой» на территории Румынии автор специального исследования по этому вопросу В. Зирра, *Культура погребений с охрой в Закарпатских областях РНР*, в сб. «Материалы и исследования по археологии Юго-Запада СССР и Румынской Народной Республики», Кишинев, 1960, стр. 120.

³⁶ Как это ни заманчиво, мы не считаем возможным привлечь материал из Бородинского клада (территориально очень близкого к месту находки стел) для датировки стелы из Гамангии. Ни форма топора, ни форма булавы не совпадают с гамангийскими, хотя комплекс Бородинского клада по составу инвентаря схож с изображениями на стеле из Гамангии. О. А. Гракова датирует Бородинский клад периодом от XIV до XII вв. до н. э. («Бородинский клад», «Труды Гос. исторического музея», вып. 1, стр. 28), Мария Гимбутас — XIV в. до н. э. (M. Gimbutas, *Borodino, Seirna and their Contemporaries*, Harvard University, т. XXII, 1956).

³⁷ Авторы публикации тиритакских стел прямо отмечают, что «изваяния предназначались для установки к земле, о чем свидетельствует необработанная нижняя часть отличающаяся по цвету» (Т. Н. Книпович и Л. М. Славин, *Указ. раб.*, стр. 39).

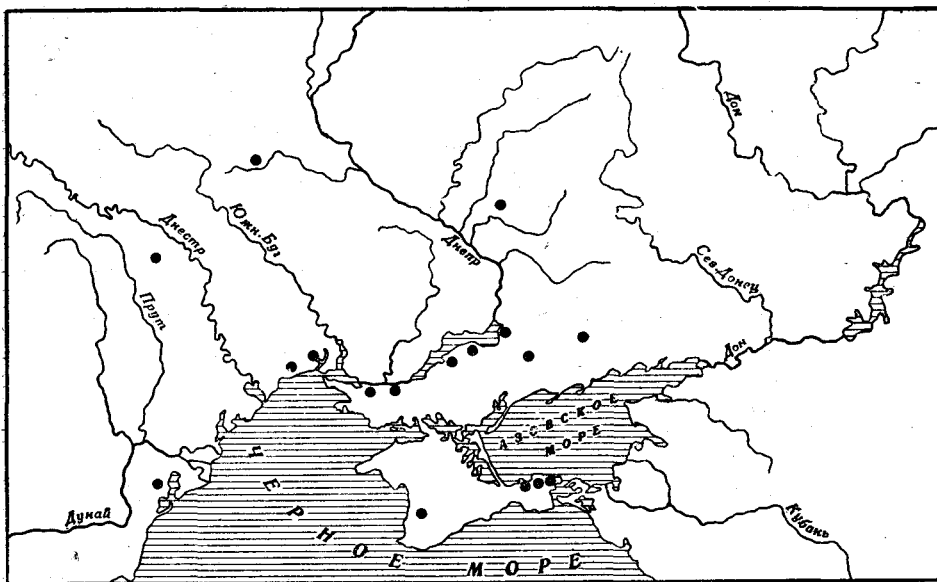


Рис. 5. Распространение антропоморфных изваяний эпохи бронзы

пространены в III—II тысячелетиях до н. э. главным образом в степной полосе России, от приазовских степей на востоке до Поднестровья на западе (рис. 5). Территориальные и хронологические рамки указывают на связь исследуемого вида изваяний с культурами степной бронзы. Бесспорно, в частности, их прямое отношение к погребальному культу племен ямной культуры.

Весьма существенным является факт обнаружения антропоморфной стелы на территории Молдавской ССР и в Румынской Народной Республике (Добруджа), за установленными пределами распространения культур степной бронзы. Нам представляется, что появление этого памятника в задунайских землях нельзя считать случайным и следует поставить в связь с распространением элементов культур степной бронзы за те пределы, которые недавно в науке считались незыблемыми. Еще недавно традиционной западной границей распространения ямной культуры считался Днепр. Теперь же типичные ямные погребения обнаружены на юге Прутско-Днестровского междуречья. Мы имеем в виду прежде всего раскопки Т. Г. Оболдуевой нескольких курганов на р. Когильник близ с. Градиштя, где обнаружены типичные ямные и катакомбные погребения. О раскопках ямного погребения в Молдавской ССР в 1961 г. рассказал нам старший научный сотрудник Молдавской Академии наук Э. А. Рикман. С распространением ареала влияния ямной культуры или, возможно, с продвижением отдельных групп носителей ее следует связать появление в балканских областях так называемых «погребений с охрой». Это — весьма интересные комплексы, в которых погребальный обряд (во всяком случае на I и II стадии) во многих чертах совпадает с погребальным ритуалом племен ямной культуры, в керамике же очень сильны местные традиции (аналогии с керамикой степной бронзы единичны). «Погребения с охрой» сочетали, таким образом, черты ямной и местной культур. Весьма существенно отметить, что на территории Прутско-Днестровского междуречья также найдены «погребения с охрой» с типичным для них ин-

вентарем, территориально связывающие такого типа захоронения в Балканских областях с ямными захоронениями степной полосы России.

Рассмотренные нами антропоморфные стелы, найденные как в южнорусских степях, так и на западе, в Прутско-Днестровском междуречье и в Добрудже, являются одним из свидетельств связей (культурных, а возможно, также и этнических) между этими территориями уже в эпоху глубокой древности. Они не прошли бесследно и сыграли важную роль в последующей этнической истории этих областей. Английская литературная традиция свидетельствует о прочных связях киммерийцев — этих первых исторически засвидетельствованных племен степной полосы Восточной Европы — с племенами Балканского полуострова. Весьма вероятно, двигаясь на запад, они шли торными путями, проложенными два тысячелетия назад первой волной племен степной бронзы. Нельзя также не упомянуть и о более поздних связях между этими территориями, когда в середине I тысячелетия до н. э. скифское влияние сыграло заметную роль в формировании культуры и ходе истории балканских областей.

SUMMARY

The present article deals with anthropomorphic sculptures, which are divided by the author into three typological groups. The first group, comprising the simplest carved images, dates back to the period of early Pit Culture (3rd millennium B. C.) The second group, characterized by a more detailed treatment of the face, is connected with the burials of the early Catacomb period and can be referred to the turn of the 3rd millennium B. C. Much more detailed representation of the body, and also of clothing, is observed in the steles of the third group which the author dates by the second half of the 2nd millennium B. C. This type of monument was spread over a definite part of Russia's steppe belt (cf. our map), penetrating to the present-day territory of the Moldavian SSR (cf. the figure from Florentsky District, Moldavian SSR, described in the article) and of Dobruja. This testifies to the existence of cultural — and possibly ethnic — ties between the population of these areas since the earliest period.