

А. В. ВИНОГРАДОВ

СОВЕТСКАЯ АРХЕОЛОГИЧЕСКАЯ ЭКСПЕДИЦИЯ В НУБИИ

На Ниле, в районе Асуана уже третий год ведется строительство грандиозной высотной плотины, сооружаемой ОАР при экономической и технической помощи Советского Союза. С ее завершением свыше миллиона гектаров пустынных и заболоченных земель станут пригодными для земледелия, во много раз увеличится производство электроэнергии в стране, улучшится судоходство на Ниле. Образующееся при этом огромное водохранилище затопит полностью Египетскую Нурию, а также северные районы Суданской Нубии.

В связи с предстоящим затоплением на территории Нубии большого количества всемирно известных памятников древнеегипетской культуры, а также вследствие слабой археологической изученности этих районов, правительства ОАР и Республики Судан обратились в 1959 г. к ЮНЕСКО с просьбой о помощи в деле сохранения памятников древней культуры. 8 марта 1961 г. ЮНЕСКО была объявлена международная кампания по сохранению памятников древней Нубии. С целью сосредоточить усилия ученых на исследовании территории Нубии, Департамент древностей ОАР принял решение о временном прекращении археологических раскопок на территории Египта севернее Асуана.

За прошедшие два года здесь работали многие археологические экспедиции из ряда стран — Польши, Чехословакии, ОАР, Италии, Испании, США, Канады и др. Зимой 1961/62 г., впервые разбила свой лагерь на берегу Нила Нубийская археологическая экспедиция АН СССР, направленная Институтом археологии и Институтом этнографии. Работами экспедиции руководил чл.-кор. АН Армянской ССР Б. Б. Пиотровский (Институт археологии АН СССР). Первая группа сотрудников экспедиции вылетела в ОАР в начале декабря 1961 г.; во второй половине декабря в Нубии уже начаты были раскопочные работы. Они продолжались в течение трех месяцев и были закончены в середине марта 1962 г.¹

Исследования экспедиции были сосредоточены в районе большого нубийского поселения Дакка, расположенного на левом берегу Нила, примерно в ста километрах южнее Асуана. Здесь на обоих берегах реки были проведены раскопки нескольких разновременных памятников древней нубийской культуры; параллельно велись археологические разведки на довольно большом участке прибрежной полосы.

Основным объектом раскопок было поселение Хор-Дауд, расположенное на правом берегу, в устье не большого хора (сухого русла) и относящееся, как показали исследования, к очень раннему времени: к концу додинастического периода или к эпохе правления в Египте первых династий (конец IV тысячелетия до н. э.). Хор-Дауд — памятник чрезвычайно интересный и крайне своеобразный, неизвестного до сих пор для Нубии типа. На значительной площади здесь найдено и расчищено около шестисот скрытых под слоем песка ям различных размеров и формы. Во многих из них найдены стоявшие группами сосуды (керамическая коллекция из Хор-Дауда насчитывает не менее сотни прекрасных сохранившихся разнообразных по размеру и форме сосудов) и другие бытовые вещи, встречавшиеся, правда, значительно реже. Из последних особенно интересны кремневые вкладыши серпов, большие кремневые ножи, тщательно обработанные тонкой двусторонней отжимной ретушью, шиферная палетка для растирания краски, обломок, медного изделия, а также большая коллекция глиняных бус на различных стадиях их изготовления — от только сформованных из сырой глины до уже обожженных.

Однако особый интерес придают Хор-Дауду не находки, большинство типов которых уже известно по предшествующим раскопкам. Своеобразие этого памятника в том, что, несмотря на огромную (около двух гектаров) раскопанную за три месяца

¹ В работах экспедиции принимали участие: зам. начальника экспедиции П. Д. Давровских, археологи Н. Я. Мерперт, О. Г. Большаков (ИА АН СССР), А. В. Виноградов (ИЭ АН СССР), архитектор Л. А. Петров (Центральные научно-реставрационные мастерские), фотограф Л. Н. Петров (ИА АН СССР), художник В. В. Пименов, механик М. У. Юнисов (ИЭ АН СССР). В работах экспедиции участвовал также сотрудник Департамента древностей ОАР, археолог Фуад Якуб.



Рис. 1. Группа сосудов у одного из погребений могильника Хор-Набрук

площадь (территория, на которой большими группами располагались ямы, практически уже исчерпана), здесь не удалось обнаружить никаких следов жилищ. Не было здесь и столь характерного для всех поселений обычного типа культурного слоя с обломками керамики, следами различных ремесел и остатками пищи. Эти обстоятельства, а также характер находок и их положение в ямах дали основания для интерпретации этого замечательного памятника. Б. Б. Пиотровский предполагает, что поселения хордаудцев, связанные с обрабатываемыми участками, были расположены на левом берегу Нила, в то время как на правом, малоприспособленном для земледелия, паслись стада. Хор-Дауд был, вероятно, своего рода перерабатывающим молочным «предприятием», куда доставлялось молоко и откуда оно, после переработки, в более удобном для транспортировки через Нил виде попадало на левобережные поселения. Небольшая группа людей, связанная с переработкой молока, обитала здесь (возможно, только сезонно) в каких-то легких жилых сооружениях, остатки которых, естественно, не сохранились. Уже начавшаяся научная обработка полученного с Хор-Дауда обильного материала безусловно позволит уточнить многие детали истории этого памятника, имеющего важное значение для изучения экономики и культуры населения Нубии в очень интересное для нас время — в период сложения египетского государства, одного из древнейших государств мира.

Параллельно с работами на Хор-Дауде производились раскопки могильников, обнаруженных экспедицией в разных местах на левом берегу Нила. Самый ранний из них, датируемый временем правления в Египте IV—VI династий (период Древнего царства, первая половина III тысячелетия до н. э.), расположен напротив Хор-Дауда в районе селения Западная Куштамна, на полого спускающейся к Нилу прибрежной песчаной полосе. Он дал типичные рядовые погребения нубийцев этой эпохи.

В овальных или круглых в плане могильных ямах вместе с лежащими на боку скорченными костяками были обнаружены характерная для этого времени керамика, разнообразные бусы из стеатита, раковин и слоновой кости, каменные палетки, одна из которых со следами растирания зеленой малахитовой краски. Интересен найденный в одном из погребений туалетный набор, состоявший из овальной песчаниковой палетки, маленькой заостренной палочки из слоновой кости, употреблявшейся для нанесения краски, и кусочка желтой охры со следами растирания.

Здесь же рядом был раскопан небольшой могильник более позднего времени, точная датировка которого из-за недостатка материала (все раскопанные погребения оказались ограбленными) крайне затруднительна.

Несколько выше по течению, в районе селения Курта, также на левом берегу, были исследованы небольшие могильные группы эпохи Среднего и Нового царств, а также начаты раскопки большого могильника Хор-Набрук, датируемого периодом Среднего царства (так называемая «группа «С» по разработанной для Нубии археологической периодизации). На площади могильника вскрыто больше тридцати погребений с большими грунтовыми ямами и высокими кольцевыми выкладками из песчаниковых плит на поверхности. Все раскопанные могилы оказались ограбленными, однако на поверхности, под толстым слоем песка с внешней восточной стороны каменных выкладок были обнаружены группы жертвенных сосудов — от одного до семи при каждом из погре-

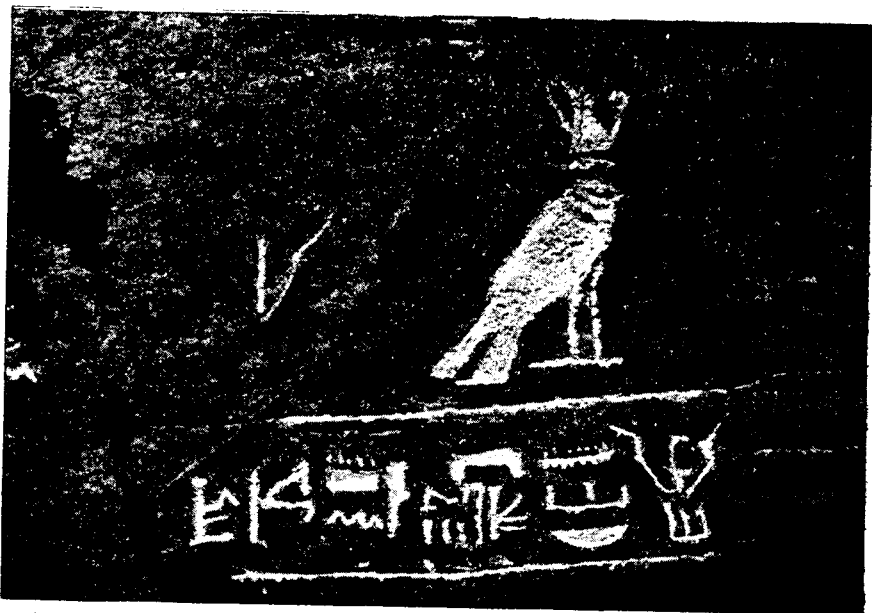


Рис. 2. Древнеегипетская наскальная надпись. Вади Алаки

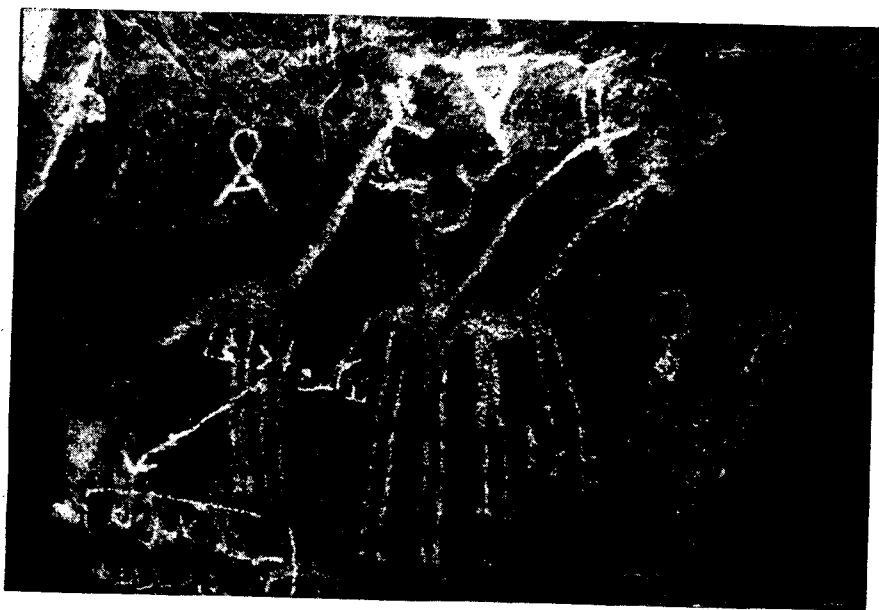


Рис. 3. Наскальные рисунки. Вади Алаки

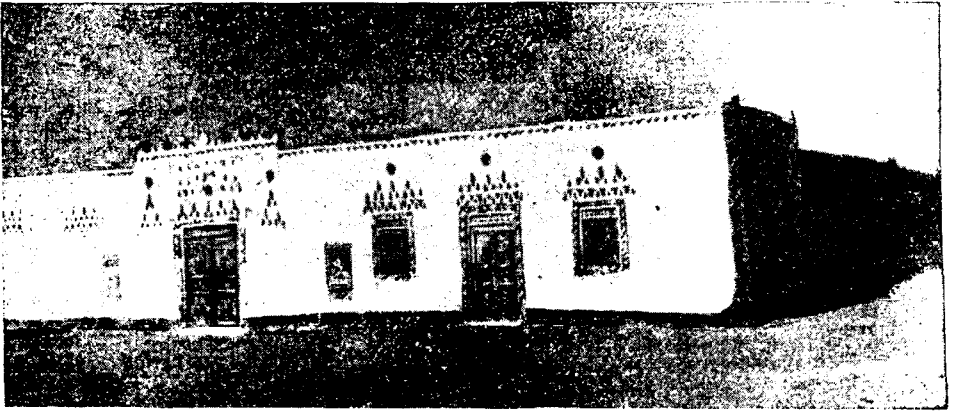


Рис. 4. Один из домов нубийского селения Курта

бений. Керамическая серия из Хор-Набрука насчитывает свыше семидесяти сосудов различных форм отличной сохранности. Наиболее любопытные из них это, во-первых, шаровидный с узким горлом сосуд с изображениями животных на стенках, во-вторых большая группа чашек полусферической формы, сплошь покрытых богатым прочерченным орнаментом геометрического характера.

Большую научную ценность, учитывая почти полную неизученность каменного века на территории Нубии, имеют находки палеолитической эпохи, сделанные участниками экспедиции во время разведывательных маршрутов по обоим берегам реки. Зафиксировано свыше десяти пунктов находок каменных орудий. Наиболее ранние из них относятся к мустьерской, а некоторые даже к ашельской эпохе. Верхнепалеолитический период представлен несколькими развешенными стоянками с характерной микролитической галечной индустрией так называемого себильского типа.

И, наконец, экспедицией начата большая и сложная работа по изучению многочисленных древнеегипетских и более поздних наскальных надписей, а также разновременных наскальных изображений, как из числа ранее известных в этом районе, так и вновь открытых участниками экспедиции. Наскальные надписи и рисунки обследованы на обоих берегах реки, на прибрежных скалах и на отдельных останках коренных пород, расположенных в некотором отдалении от Нила. Особенно интересен в этом отношении район древнего сухого русла Вади-Алаки, впадавшего в Нил в районе Дакки. Некоторые участки Вади-Алаки были обследованы участниками экспедиции в процессе двух больших разведывательных автомобильных маршрутов. Как выяснилось, многие из обследованных нами древнеегипетских надписей связаны с многочисленными египетскими экспедициями, направлявшимися в Нубию за рабами, скотом, слоновой костью, деревом для постройки кораблей и камнем для сооружения храмов. В надписях чттили погибших участников этих продолжительных и опасных экспедиций, а также просили о сохранении жизни.

Таковы основные итоги археологических исследований советской экспедиции в Нубии. Работы экспедиции были очень успешными. Полная публикация всего материала, научная обработка которого сейчас проводится, будет осуществлена в первом томе Трудов Нубийской экспедиции.

* * *

Три месяца работ в Нубии позволили нам, хотя и очень бегло, познакомиться с отдельными сторонами жизни и быта населения нескольких нубийских деревень, расположенных обычно цепочкой по обоим берегам Нила. Сложенные из песчаниковых плит и обломков и обмазанные илом дома нубийцев располагаются, как правило, прямо у воды, на прибрежных скалах или на прилегающем к реке песчаном склоне. Высокие стены, большие огороженные стеной дворы с выходящими в них дверями внутренних жилых и хозяйственных помещений, плоские перекрытия и отсутствие окон — все это несколько напоминает сельскую жилую архитектуру некоторых районов Средней Азии. Узкая деревянная дверь, часто украшенная резьбой и ведущая в огороженный высокой стеной двор, оформлена высоким плоским порталом. На украшение портала, особенно в больших богатых домах, идет не один десяток белых или разрисованных фаянсовых блюдец и тарелок. Они вмазаны донцем в стену и располагаются симметрично над дверью и по бокам ее.

Побеленные фасады домов украшены обычно яркой многокрасочной росписью. Наряду с традиционными мотивами, преимущественно орнаментами геометрического характера и оберегами, очень часто встречаются пейзажи и жанровые сцены уже современного характера: пароходы на Ниле, высокая Асуанская плотина, играющие ребя-



Рис. 5. Нубийские женщины плетут из пальмовых листьев разнообразные изделия

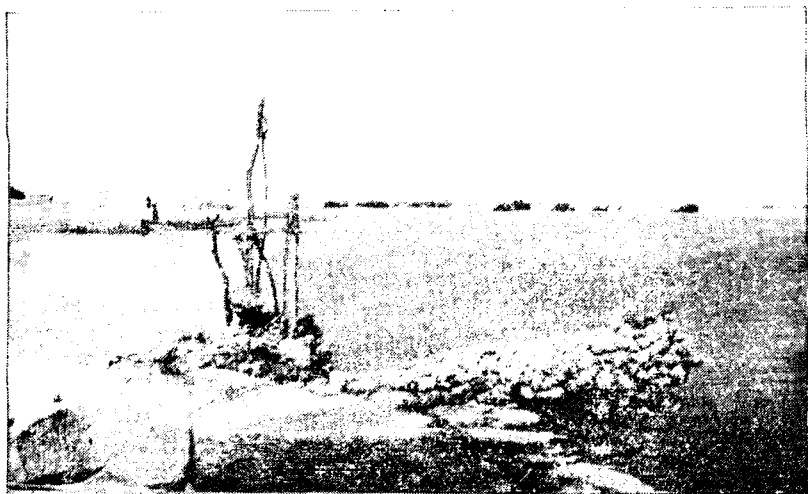


Рис. 6. Шадуф на берегу Нила

тишки (часто уже в европейской одежде), женщина, приготовляющая пищу на примусе, и т. п.

В обычные, не праздничные дни деревня мало оживлена: сказывается и отсутствие основной части взрослого мужского населения, находящегося на заработках в городах, и то, что повседневная жизнь проходит в основном за высокими стенами двора. Во время раскопок могильника Хор-Набрук, расположенного в самом центре деревни Курта, часто приходилось наблюдать, как собравшиеся в тени высоких стен дома группы женщин занимались плетением разнообразных бытовых изделий из пальмовых листьев. Короткое стальное шило и сосуд (чаще всего консервная банка) с водой для размачивания волокон — единственные орудия мастериц. Очень разнообразны формы этих изделий: различные сумки и корзиночки, подставки и крышки для керамической посуды, вазы и т. д. Окрашивая отдельные волокна в яркие цвета, мастерицы украшают свои изделия разнообразными орнаментами геометрического характера, близкими в ряде случаев к традиционным мотивам росписи домов.

Основное занятие местных жителей — земледелие, возможности которого очень ограничены, так как имеющиеся технические средства не позволяют оросить сколь-нибудь значительные участки земли. Основной сельскохозяйственной площадью для большей части деревень являются узкие полоски заиленной земли вдоль обоих берегов Нила,

освобождающиеся от воды в летние месяцы, когда основные запасы теперешнего нубийского водохранилища разбираются для орошения обрабатываемых в Египте земель. В отдельных деревнях, в частности в Дакке и Вали-Алаки, круглогодичное орошение значительных по нубийским масштабам площадей (в несколько десятков гектаров) осуществляется при помощи плавучих насосных станций. Насосная станция в Дакке орошает большой, лежащий значительно выше зимнего уровня Нила, участок земли позади деревни. Здесь кроме злаковых и огородных культур выращивают апельсиновые и лимонные деревья, финиковую пальму и др. Орошаемые участки выделяются здесь жителям не только Дакки, но и других деревень. Для орошения небольших прибрежных участков широко применяются шадуфы и сакии.

В жарком тропическом климате Нубии плодородная нильская земля при соответствующем уходе может дать несколько урожаев в год, но требуется огромная затрата труда, чтобы обеспечить водой даже крохотный участок. Поэтому до сих пор жизнь нубийского крестьянина очень тяжела. Постройка высотной Асуанской плотины, которая, как полагают, даст возможность удвоить сельскохозяйственное производство в стране, позволит обеспечить орошаемой землей (уже на территории Египта) сравнительно немногочисленное население Нубии.

Через несколько лет Нубия как этнографическая область исчезнет навсегда. И приходится только сожалеть об отсутствии в настоящее время этнографических исследований в этой очень интересной и малоизученной стране.