

Р. ВУЯ

ПОСЕЛЕНИЯ И ЖИЛИЩА РУМЫНСКИХ КРЕСТЬЯН СЕВЕРО-ЗАПАДНОЙ МОЛДОВЫ

Летом 1955 г. сектор этнографии Академии наук Румынской Народной Республики вел полевые исследования главным образом в северных и западных областях Молдовы. Автор данной статьи, принимавший в них участие, исследовал типы поселений, хозяйства и крестьянских жилищ этих областей. Нами отмечено много общих элементов между жилищем румын Молдовы, с одной стороны, и русским и украинским жилищем — с другой.

Зона рассеянных поселений в северо-западной части восточных Карпат издавна привлекала внимание многих исследователей¹. Наша статья дополняет известные в науке материалы по этой области.

Поселения разбросанного типа встречаются в небольших межкарпатских низменностях², потом на большей высоте, где местность имеет более волнистый рельеф и отлогие скаты мягко спускаются в долину (Молдова Сулица и Дорнеле). Села такого типа расположены и в боковых долинах с более пологими склонами. В недалеком прошлом лес в этих местностях был сведен, а затем они превратились в луговые зоны.

Наличие поселений с изолированными домами в более высоко расположенных областях, особенно на площадках с пологими скатами, было отмечено разными авторами и на Балканском п-ове³. Отмечено также, что более высокие области, в которых лес был сведен недавно, входят в луговую зону, где поселения расположены разбросанно⁴. Боковые долины в горных местностях благоприятны для создания поселений с изолированными домами или небольших деревушек разбросанного типа⁵.

Что касается типов поселения, то нами отмечен новый их вариант — «поселения, разбросанные по долинам» (Фундул Молдовой). В отличие от «долинных сел» (наличие которых отмечено нами в Ардяле⁶), составляющих единое селение, занимающее одну долину, «поселения, разбросанные по долинам», состоят из ряда деревушек, рассеянных по разным долинам; каждая из них может рассматриваться как отдельная деревня.

¹ B. Zaboriski, Die Dorfformen in Polen und ihre Verbreitung, Breslau, 1930, стр. 92—93; V. Mihăilescu, O hartă a principalelor tipuri de aşezări rurale din România, «Buletinul Societăţii Române de Geografie», т. XLVI, 1927; его же, Une carte de l'habitat rural en Roumanie, «Buletinul Societăţii Române de Geografie», т. LIII, 1934.

² Наличие поселений разбросанного типа в межкарпатских впадинах было отмечено Al. Radulescu, Vrancea, Bucureşti, 1937, стр. 140.

³ J. Cvijić, La Péninsule Balcanique, Paris, 1918, стр. 208.

⁴ P. Vujević, Siedelungen der serbischen Länder, «Geographische Zeitschrift», Leipzig, 1906, стр. 509; H. Wilhelm, Hochbulgarien, т. I, Kiel, стр. 41, 51.

⁵ A. Helbok, Deutsches Volkstum, Haus und Siedlung im Wandel der Jahrtausende, Berlin und Leipzig, 1937, стр. 101.

⁶ R. V. uia, Tara Haţegului şi Regiunea Pădurenilor, «Lucrările Institutului de Geografie al Universităţii din Cluj», т. II, 1927, стр. 82; его же, Le village roumain de Transylvanie, extraits de «La Transylvanie», Bucarest, 1937, стр. 10—18.

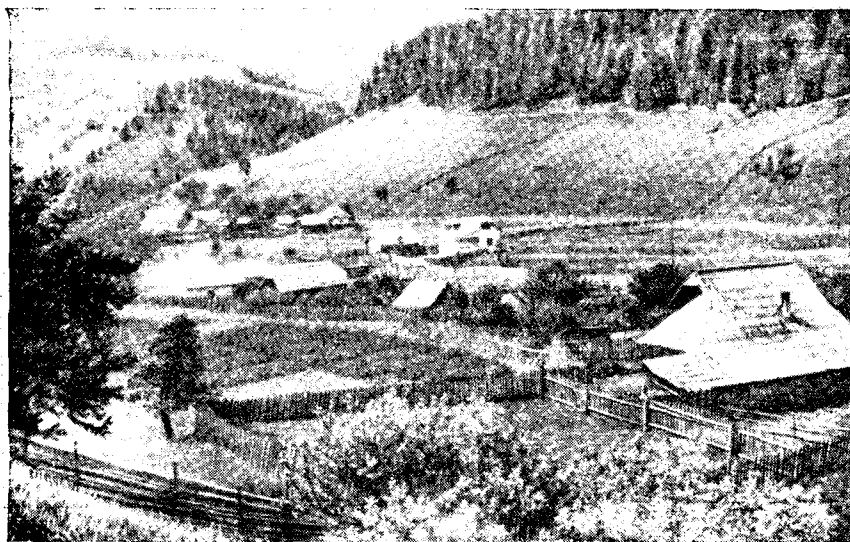


Рис. 1. Пожорыта, обл. Кымпулунг; тип поселения с домами, разбросанными вдоль долины

Различия в типе и структуре поселений долины Быстрицы к югу от Броштень объясняются, по нашему мнению, различием в рельефе, большим числом жителей и особенно влиянием дороги Броштень—Пятра—Нямц. Эта зона отличается разнообразием планировки сел, особенно таких, которые представляют собой комплекс усадеб нескольких типов. Старейшими были здесь «рассеянные поселения», из которых сформировались долинные и кучевые села, а в очень недалеком прошлом — села, вытянутые вдоль дороги.

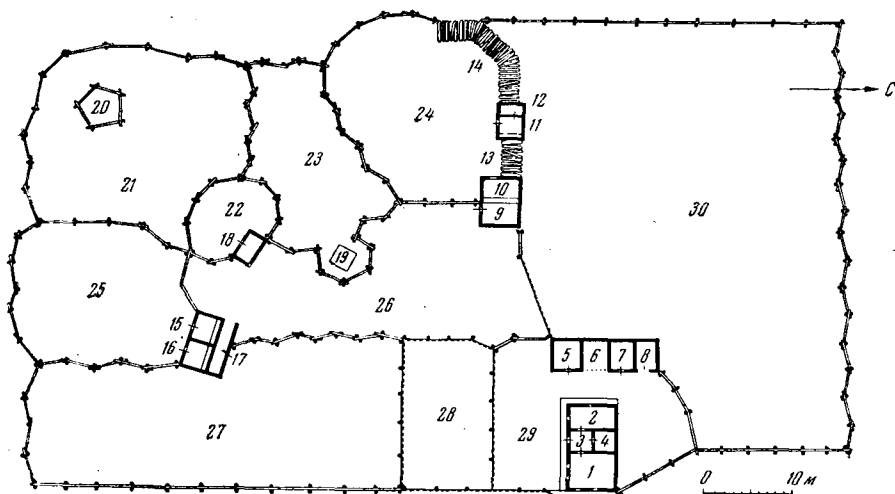


Рис. 2. Усадьба нерегулярной застройки в коммуне Руно, район Нягра Шарулуй. 1 — дом; 2 — хата; 3 — сени; 4 — комора; 5 — чулан для одежды; 6 — деревянный навес; 7 — сарайчик для ведер; 8 — сеновал; 9 — овчарня; 10, 11 — телятник; 12 — хлев для ягнят; 13, 14 — загон для скота; 15, 16 — коровник; 17 — навес для телят; 18 — телятник; 19 — яма для репы; 20 — изгородь для сена; 21 — луг; 22 — окол для телят; 23 — огород под репой; 24, 25 — окол для скота; 26, 27 — луг; 28 — огород; 29 — двор; 30 — сад



Рис. 3. Двойной двор Иона Нуц Тимэн, Фундул Молдовой, обл. Кымпулунг

Здесь отмечается два типа застройки двора: а) беспорядочная застройка с многочисленными постройками и ограждениями (рис. 2) и б) двойные дворы (рис. 3 и 4), состоящие из жилой и хозяйственной части. Для луговой зоны характерны, с одной стороны, усадьбы беспорядочной, нерегулярной застройки, с другой стороны, стремление сосредоточить основные строения вокруг двора квадратной формы, огороженного со всех сторон. Рассмотрим здесь дворы нерегулярной застройки луговой зоны и двойные дворы, так как в исследованной нами области мы наблюдали их в стадии формирования.

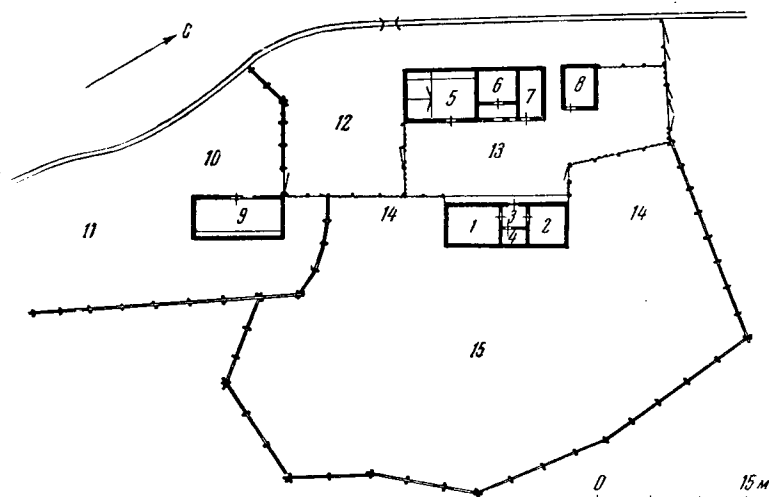


Рис. 4. Двойной двор в Фундул Молдовой, район Тимэу. 1 — горница; 2 — спальня; 3 — сени; 4 — комора; 5 — загон для скота; 6 — чулан для посуды, бочек; 7 — овчарня; 8 — хижина; 9 — загон для скота; 10 — место свалки навоза; 11 — выгон; 12 — окол; 13 — двор; 14 — огород; 15 — луг

Двор нерегулярной застройки для луговой зоны наиболее характерен, он широко распространен и у других народов. В земледельческой зоне вообще наблюдается тенденция к сосредоточению жилых и хозяйственных построек под одной крышей, тогда как в луговой зоне их рассредоточивают и строят отдельно помещения разного назначения. Дворы этого типа следует рассматривать как архаический пережиток. Тенденция децентрализации помещений была характерна не только для начальных веков нашей эры, но и для более раннего времени, она до наших дней сохраняется местами в Северной, Восточной, Южной и даже в Центральной Европе, в восточных частях альпийских стран⁷.

Из отдельных помещений чаще всего встречаются летняя кухня, клеть (комора), погреб. Летняя кухня составляет одну из самых характерных черт крестьянских дворов и во многих областях, населенных румынами⁸. Комора (или клеть) как отдельное помещение отмечена нами у румынского населения районов Цары Хацегулуй, области Пэдурень и в горах Апусень⁹. Отдельная кухня и, как мы увидим, отдельная комора существовали в очень древние времена и были еще недавно распространены у ряда других народов: эстонцев, латышей, ливов, марийцев, удмуртов и др. Отдельная комора распространена у германских и славянских народов. Из имеющегося обильного сравнительного материала отметим только следующий факт: отдельная комора существовала и существует под названием «клеть» у великорусов, «комора» — у украинцев, «гаден» — в альпийских странах¹⁰. «Гаден» характерна для дворовых построек северных и балтийских стран, в особенности Швеции и Финляндии где она появляется вместе со множеством отдельных помещений.

Нередко коморы используются для спанья, для приема гостей, а также как помещение для молодоженов¹¹. У румын отдельная комора была местом приема гостей (долина Жиу Петрошаны). В XIX в. в Арджеше молодожены спали в «челаре» (коморе)¹². У румын отдельная комора наряду с другими архаическими пережитками сохраняется в более изолированных областях: в Цара Хацегулуй, области Пэдурень, в горах Апусень, в некоторых горных областях Молдовы и, вероятно, в других, еще не обследованных областях¹³.

Вероятно, еще более архаическим является обыкновение при более старых молдавских домах, не имеющих фундамента, а следовательно, и подполья, выкапывать в земле так называемую «картофельную яму», иногда имеющую небольшую крышу для защиты от дождя. Ямы для

⁷ Br. Schier, Hauslandschaften und Kulturbewegungen im östlichen Mitteleuropa, Reichenberg, 1932, стр. 268, 272, 400, 401.

⁸ C. Romstorfer, Typen der landwirtschaftlichen Bauten in Herzogthume Bukovina, «Mittheilungen der Anthropologischen Gesellschaft in Wien» т. XXII, 1892, стр. 199; Gh. Crăiniceanu, Igiena țaranului român, București, 1895, стр. 103; J. R. Bünker, Herde und Ofen in den Bauernhäusern des ethnographischen Dorfes der Millenniumsausstellung in Budapest, «Zeitschrift des Vereins für Volkskunde», Wien, т. VII, 1897, стр. 18; G. Moldovan, Alsófehér vármegye román népe, 1897, стр. 113; V. Păcală, Monografia satului Rășinariu, Sibiu, 1915, стр. 114; R. Vuia, Tara Hațegului..., стр. 100—101; ег о же, Le village roumain, стр. 48—52.

⁹ Br. Schier, Указ. раб., стр. 272; R. Vuia, Tara Hațegului..., стр. 102, 107, 108; ег о же, Le village roumain, стр. 35, 63; H. Phelps, Ost und Westgermanische Baukultur, Berlin, 1934, стр. 14, рис. 6.

¹⁰ K. Rhamm, Ethnographische Beiträge zur germanisch-slawischen Altertumskunde, Braunschweig, 1908, II, 1, стр. 720; II, 2, стр. 14, 17, 79, 114.

¹¹ K. Rhamm, Указ. раб., II, 1, стр. 720; II, 2, стр. 77, 358; Br. Schier, Указ. раб., стр. 268, 363, 395—398; A. Haberlandt, Die volkstümliche Kultur Europas in ihrer geschichtlichen Entwicklung, в кн.: G. Buschan, Illustrierte Völkerkunde, стр. 429.

¹² Gh. Crăiniceanu, Указ. раб., стр. 47.

¹³ R. Vuia, Le village roumain, стр. 7, 24, 25, 42, 63—65; ег о же, Ethnographische Beweise für das Alter und die Kontinuität des rumänischen Volkes in Siebenbürgen, «Siebenbürgen», Bukarest, 1943, стр. 38, 41, 52.

хранения продуктов сельского хозяйства отмечены еще в конце прошлого столетия в окрестностях Брэилы¹⁴. Эти ямы для хранения урожая, видимо очень распространенные в прошлом у румын, известны также у сербов, болгар, латышей, украинцев, причем нет сомнения в том, что они являются пережитком очень древних времен¹⁵.

В планировке дворов нерегулярной застройки ясно проявляется общая тенденция к отделению части двора для жилого дома, а другой части — для содержания скота, причем иногда на усадьбе встречается несколько скотных дворов и конюшен. Это и привело к формированию типа двойного двора (жилого и скотного). Хотя тип двойного двора в его законченном виде в исследованной области встречается не очень часто, мы должны обратить на него внимание, так как, с одной стороны, мы здесь имеем возможность проследить пути его формирования, а с другой стороны, он широко распространен не только у румын, но и у других европейских народов.

Двойной двор был отмечен нами в Цара Хацегулуй, области Пэду-рень¹⁶, в Цара Олтулуй¹⁷, а также у чангэев в Молдове¹⁸. Судя по сообщениям ряда географов, указывающих на отделение «окола» — загона для скота — от остальной усадьбы, этот тип двора, по-видимому, распространен и в других областях, населенных румынами, — на севере Влэсии¹⁹ (к югу от Бухареста) и в низменности Жижики²⁰ (к северу от Ясс в северо-восточной Молдове).

Деление усадьбы заборами на две или три части встречается и в других областях Трансильвании²¹. Там имеются и настоящие двойные дворы с околom; часто же в отделенной части хранят лишь корм для скота, а конюшня и хлевы объединены с домом. В ряде сел Клужской области часть двора, в которой находится только конюшня или хранится фураж, носит название «арие»²². Двойной двор известен также в долине Лэпуш на севере Трансильвании, а в Венгрии — в областях Ниршег и Орманьшаг²³.

Тип двойного двора широко распространен (или был распространен) в южных частях Скандинавии, а также у великорусов; встречается он и в южных альпийских зонах Тироля и Каринтии и даже в Фрисландии, Нормандии, Пикардии и Артуа²⁴.

Что касается типов жилого дома, то местными по происхождению следует считать те, которые развились из однокамерной постройки: дом с холодными сенями (рис. 5) и дом с сенями и коморой, особенно характерный для северо-западной Молдовы (рис. 6). Кроме указанных типов, мы встречаем другие два типа, пришедшие, по-видимому, из других районов: это дом с коморой и трехраздельный дом с сенями посередине.

¹⁴ Gh. Crăiniceanu, Указ. раб., стр. 50.

¹⁵ L. Niederle, Manuel de l'antiquité slave, Paris, 1923, т. II, стр. 799; A. Bielenstein, Die Holzbauten und Holzgeräte der Letten, S. Peterburg, 1907—1918, стр. 126; D. Zelenin, Russische Volkskunde, Berlin und Leipzig, 1927, стр. 54; Br. Schier, Указ. раб., стр. 303, 394; A. Haberlandt, Указ. раб., стр. 421.

¹⁶ R. Vuia, Tara Hațegului..., стр. 88.

¹⁷ R. Vuia, Le village roumain, стр. 32—34.

¹⁸ G. Lükö, A Moldvai csángok. Budapest, 1936, стр. 124—144.

¹⁹ V. Mihăilescu, Vlășia și Mostiștea, «Buletinul Societății Române de Geografie», т. XLIII, 1924, стр. 83.

²⁰ I. Rick, Cercetări geografice și antropogeografice în depresiunea Jijiei, «Buletinul Societății Române de Geografie», т. LI, 1932, стр. 137.

²¹ Gr. Moldovan, A magyarországi románok, Budapest, 1915, стр. 541.

²² Рукопись Музея этнографии в Клуже.

²³ B. Gunda, Az erdélyi es moldvai keltös udvarok, «Nép és Nyelv», I, 1941, № 5, 7, стр. 218—221; его же. Telekformák települések és a gazdálkodás kapcsolata a Lăpos völgyében. Földrajzi Közlemények, т. LXIX, 1941, стр. 230—246.

²⁴ K. Rhamm, Указ. раб., II, I, стр. 744, 745, 748, 783, 785, 801; II, 2, стр. 136; Br. Schier, Указ. раб., стр. 179, 181, 183, 189, 371, 372, 400, 401.

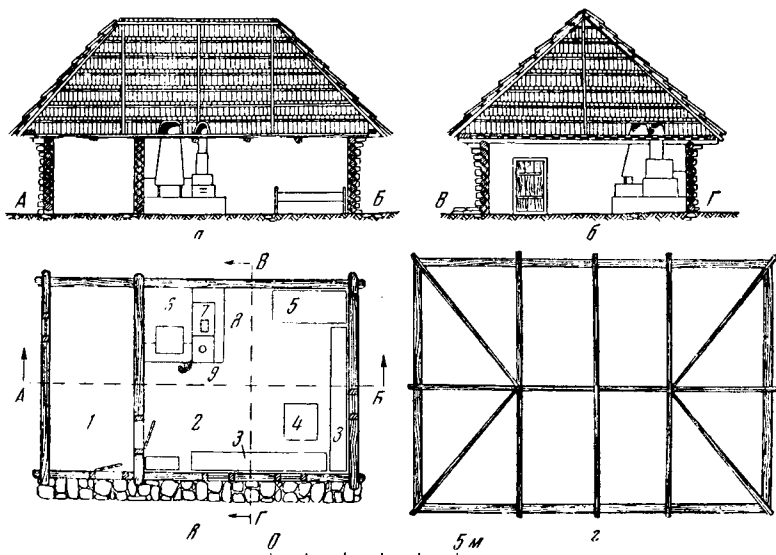


Рис. 5. План и разрез дома с холодными сенями в Лунгенах, обл. Броштьень. а — разрез по А—Б; б — разрез по В—Г; в — план; г — конструкция крыши; 1 — сени; 2 — жилое помещение; 3 — лавки; 4 — стол; 5 — кровать; 6 — хлебная печь; 7 — печь-голландка; 8 — дымоход; 9 — плита

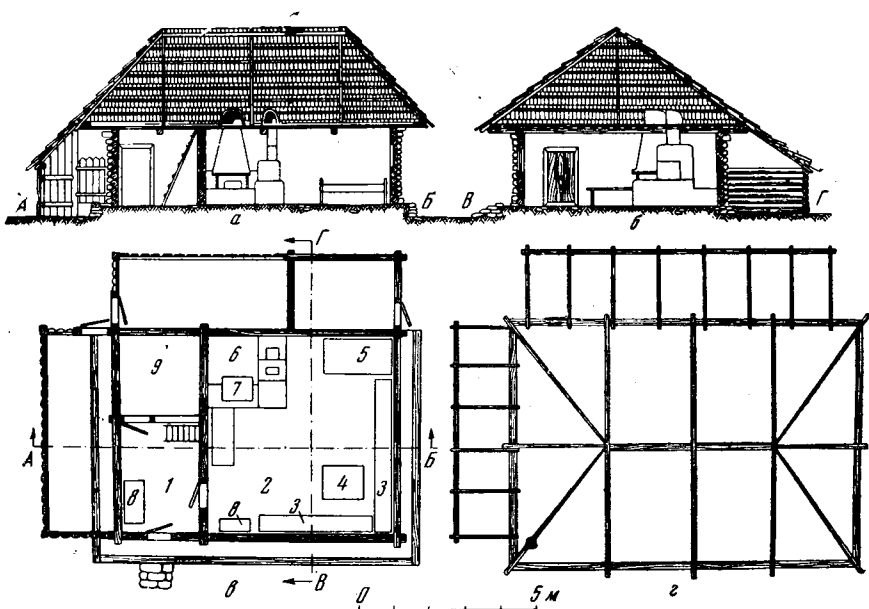


Рис. 6. План и разрезы дома с сенями и коморой в Сабасе, район Борка. а — разрез по А—Б; б — разрез по В—Г; в — план; г — конструкция крыши; 1 — сени; 2 — жилое помещение; 3 — лавки; 4 — стол; 5 — кровать; 6 — печь; 7 — дымоход; 8 — сундук; 9 — комора



Рис. 7. Старый дом в Тимэне, Фундул Молдовой, обл. Кымпулунг

Дом с коморой, редко встречающийся в Молдове, состоит из двух помещений с отдельными входами: жилой комнаты и коморы для припасов. Несомненно, этот тип дома эволюционировал из древнего однокамерного жилища, что подтверждается одинаковым названием и самого дома (в том числе и дома со многими помещениями), и жилой комнаты — «каса маре», «каса мика». Как и у славян, его прототипом была землянка или примитивная колиба типа прямоугольной или конической хижины, названия которых «куча», «коча» относились как ко всему дому, так и к жилому помещению²⁵. Дом с коморой появился тогда, когда комору, бывшую в нерегулярных дворах отдельным помещением, начали подводить под одну крышу с домом, сохраняя два отдельных наружных входа²⁶. Отсюда вытекает, что прототипом не только двора, но и жилого дома на юго-востоке Европы был нерегулярный двор со многими отдельными помещениями различного назначения, при эволюции которых развивалась тенденция к концентрации их под одной крышей.

Архаический однокамерный дом с крыльцом (призьба, тарнац, коридор) в фасадной стене развивался различными путями: путем превращения крыльца, либо его части, в комору или другое помещение, как это делается иногда и теперь, или путем перенесения коморы под ту же крышу, продленную по длинной стороне дома²⁷. Следовательно, дом с коморой можно считать также архаическим типом.

Но имеются большие различия между домом с коморой, описанным немецкими авторами (Wohnspeicherhaus), и домом, описанным нами. Первый является не чем иным, как трехраздельным домом, имеющим жилую комнату, холодные сени (Flur) и комору для припасов. Он соответствует, по нашей классификации, трехраздельному жилищу с холодными сенями посередине²⁸. «Дом с коморой», описанный нами, представляет собой двухраздельное жилище, где каждая часть имеет отдельный вход. Подобное жилище является действительно древнего типа

²⁵ L. Niederle, Указ. раб., стр. 719—722; Br. Schier, Указ. раб., стр. 163.

²⁶ Br. Schier, Указ раб., стр. 411; G. Jungbauer, Sudeten- und Karpathen-deutsche Volkskunde, Brünn, стр. 517.

²⁷ Br. Schier, Указ. раб., стр. 159—178.

²⁸ Там же, стр. 175, рис. 2.

домом с коморой, и то обстоятельство, что оба помещения в нем сохранили отдельные входы, указывает на его формирование путем перенесения коморы, которая раньше была отдельным помещением, под одну крышу с домом, но и сохранением отдельного входа.

Близость Трансильвании заставляет предположить, что именно оттуда этот тип дома мог быть перенесен в Молдову древними насельниками, эмигрировавшими из Трансильвании. В Трансильвании он сохранился пережиточно, преимущественно в Цара Хаџегулуй²⁹, области Пэдурень и в горах Апусень³⁰. Дом с коморой встречается и у секлеров³¹ и в области Хуедин³².

Как сказано выше, древним типом дома с коморой является трансильванский дом. Это доказывается не только тем, что он сохранил в жилой комнате открытый очаг, но и тем, что у него остались отдельные входы для обоих помещений. Дом с коморой в Молдове, сохраняя тот же план, мог быть перенесен переселенцами из Трансильвании 200—300 лет назад. Известно, что всякое культурное явление, перенесенное в новую среду, у себя на родине остается в качестве реликта или исчезает совсем, но зато сохраняется на своей новой родине³³. Так как трансильванские переселенцы пришли в Молдову главным образом из областей, граничащих с Марамурешем или Нэсрудом, можно думать, что и в этих областях в те времена существовал подобный дом с коморой, который теперь вытеснен другими типами, или же переселенцы пришли из более отдаленных областей, где преобладал дом с коморой. Различие между молдовским и трансильванским домом с коморой состоит в том, что последний сохранил в жилой комнате открытый очаг, а в молдовском доме он заменен печью с очагом перед ее устьем, как и в других типах молдовского жилища.

Исследуем происхождение трехраздельного дома с холодными сенями посередине³⁴. Если происхождение дома с коморой надо искать на западе, то происхождение трехраздельного дома надо искать на востоке, тем более, что его родство с украинским домом характеризуется рядом черт:

1) украинские, как и молдовские дома — трехраздельные, с холодными сенями посередине;

2) эти дома часто имеют «тинду» — сени с двумя входами, одним спереди и другим сзади;

3) сени иногда строятся без потолка;

4) дома этого типа часто окружены призьбой, молдовские — обычно, украинские — реже;

5) к задней стене дома, а иногда с его узкой стороны, пристраивают небольшие длинные и узкие помещения, используемые в качестве хлева, навеса для хранения орудий, коморы. Правда, в исследованных районах эти помещения редко встречаются в трехраздельном доме, окруженном призьбой, но зато часто — в домах остальных типов, а также в украинских жилищах.

В исследованной нами области трехраздельный дом с холодными сенями посередине впервые был отмечен К. Ромшторфером в 1892 г. Автор в своей работе описал и ряд румынских и украинских хозяйств из

²⁹ R. Vuia, *Tara Hațegului...*, стр. 92—101.

³⁰ R. Vuia, *Le village roumain*, стр. 41—52.

³¹ K. Sebestyén, *A székely ház eredete*, «A Náprijzi Muzeum Ertesítője», Budapest, т. XXXIII, 1914, № 1, стр. 43—46, рис. 7, 8, 10.

³² Zs. Bátky, *Néhány adat Bániflyhunyadnak es környékének népies építkezéséne*, «A Magyar Nemzeti Muzeum Náprijzi Osztalyának Ertesitoje», т. VIII, 1907, стр. 57, 59, 60.

³³ K. Rhamm, *Указ. раб.*, II, 2, стр. 151, примечание 1.

³⁴ Р. Мерингер называет его «Mittelflurhaus», см.: R. Meringer, *Das deutsche Haus und sein Hausrat*, Leipzig, 1906, стр. 25, рис. 22.

Буковины³⁵, среди них одно румынское хозяйство из Шкея с типичным трехраздельным домом с холодными сенями, имеющими два входа и призьбу с трех сторон. К задней его части пристроен узкий и длинный навес (шопрон), образованный продолжением крыши дома³⁶.

Некоторые из украинских и гуцульских домов этого типа, опубликованные в работе К. Ромшторфера, имеют четыре помещения, а именно: посередине — холодные сени с двумя входами, находящиеся или между кухней и жилой комнатой³⁷, или между двумя жилыми комнатами³⁸, и комору с отдельным входом, построенную вдоль дома рядом с жилым помещением или кухней. В той же работе автор описывает и два румынских жилища из Пожорыты³⁹ и из уезда Сторожинец⁴⁰, принадлежащие к типу дома с коморой в глубине сеней. То, что эти два типа — дом с холодными сенями и двумя входами и дом с коморой в глубине сеней — сосуществуют в одной области у двух различных народов, позволяет предположить, как мы уже отмечали и раньше, что жилище с сенями является более древним, а жилище с коморой в глубине сеней — более новым, развившимся из первого.

В 1895 г. Г. Крайничану описал основные типы жилища Молдовы и среди них два типа, наиболее для нас интересные⁴¹. Один из них представлен планом принадлежавшего барщинному крестьянину горного дома, имеющего два помещения: сени с печью и очагом, откуда можно пройти в жилую комнату также с печью, очагом и голландкой. Этот дом имеет призьбу по фасаду и одной из стен дома. Сзади к дому во всю его длину примыкает узкий хлев. Крайничану приводит также план венгерского дома (вероятно, чангэйского), более простого, имеющего холодные сени и жилую комнату с печью и очагом; это тот же тип дома с холодными сенями, из которого, как мы полагаем, развились типы жилища в Молдове. Другой тип дома у Крайничану представлен планом более богатого, трехраздельного дома свободного крестьянина, с сенями посередине. Этот план отличается от опубликованных нами трехраздельных домов с сенями посередине тем, что в глубине жилой комнаты, находящейся от сеней справа и отделенной «русской печью» и пристроенной к ней перегородкой, выделилась отдельная узкая комната. Этот дом также имеет с трех сторон призьбу и хлев, пристроенный к задней стене.

Как указывали в своих работах К. Ромшторфер и Р. Кайндл, описывая трехраздельные дома с холодными сенями посередине, в таких домах сени очень часто лишены потолка, так что дым из печи, находящейся в жилой комнате, через дымоход — «бурлан», сделанный в стене, отгораживающей комнату от сеней, беспрепятственно идет на чердак⁴².

Большой интерес для нас имеет работа И. Весловского о крестьянском доме Буковины, где он показывает эволюцию типов жилища (см. его рис. 3—9)⁴³. Он описывает дом с сенями (см. рис. 5 нашей статьи), дом с сенями и коморой (см. рис. 6 нашей статьи). Более развитые из опубликованных им типов имеют сзади дома хлев и навес, а в жилой части узкую отделенную голландкой и перегородкой комнату, которой пользуются молодожены.

³⁵ C. Romstorfer, Указ. раб., стр. 192—215.

³⁶ Там же, стр. 199—200, рис. 1.

³⁷ Там же, илл. № 3.

³⁸ Там же, илл. № 7.

³⁹ Там же, илл. № 6, стр. 209.

⁴⁰ Там же, илл. № 5.

⁴¹ Gh. Grăiniceanu, Указ. раб., табл. III.

⁴² C. Romstorfer, Указ. раб., стр. 202; R. F. Kaindl, Hof und Haus bei den Rusnaken, «Globus», т. LXXI, 1897, стр. 139; его же, Bei den Huzulen in Pruththal, «Mitteilungen der Anthropologischen Gesellschaft in Wien», т. XXVII, стр. 19.

⁴³ E. Weslowski, Das rumänische Bauerhaus in der Bukowina, «Zeitschrift für Österreichische Volkskunde», Wien, т. XVIII, 1912, табл. L—III.

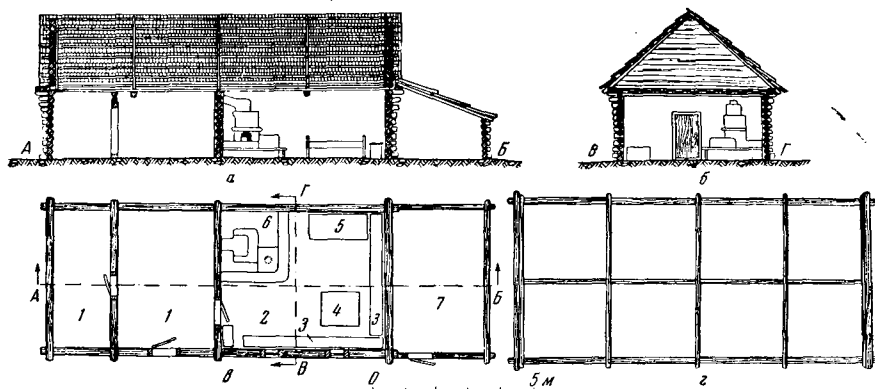


Рис. 8. План и разрез старого гудульского дома в Молдове Сулице. а — разрез по А—Б; б — разрез по В—Г; в — план; г — конструкция крыши; 1 — комора; 2 — жилое помещение; 3 — лавка; 4 — стол; 5 — кровать; 6 — печь; 7 — колежа

Этот тип дома распространен и в других областях, населенных украинцами, от Галиции и дальше на восток до Киевской и Курской областей. В этих областях традиционный украинский дом состоит из хаты, холодных сеней и коморы с двумя входами, а часто и узкого помещения вдоль задней стены дома⁴⁴. Холодные сени, видимо, представляют собою очень древнее и распространенное у славянских народов явление — о них упоминают еще древние тексты⁴⁵; известны они и у западных славян: поляков, словаков и словенцев. К. Рамм утверждает, что у поляков трехраздельный дом (изба, сени, комора) является основой развития крестьянского жилища, а у словаков эта форма всеобщая⁴⁶.

В. Герамб утверждает, что восточноальпийское жилище (Rauchstubehaus) имеет большое сходство с украинской и белорусской хатой, а затем указывает, что оно имеет очевидное родство с соответствующими типами жилища юго-восточной Скандинавии, Финляндии, Польши и ряда областей России. Это выражается не только в том, что в печи готовят, пекут хлеб и на ней спят, но также и в общности плана дома во всех этих областях, так как, если мы заменим названия помещений в альпийских домах «Rauchstube», «Lapn», «Kammer» словами «хата», «хыжа», «сени», «клеть», «комора» — мы получим основную простейшую форму украинского или словенского жилища⁴⁷.

Основной чертой этого типа жилища, помимо его трехраздельности, является то, что холодные сени находятся между жилой комнатой и коморой, причем сени имеют два наружных входа и очень часто, особенно в старых домах, бывают без потолка. Еще первые исследователи отмечали эти особенности румынских и украинских домов Буковины⁴⁸, а мы — трехраздельных домов в Молдове. Мы наблюдали этот тип украинского дома по всей области его распространения и установили, что он часто был старым традиционным типом трехраздельного жилища⁴⁹. Но более важно для нас то, что сени с двумя входами и без по-

⁴⁴ K. Rhamm, Указ. раб., II, 2, рис. 23, стр. 143; рис. 26, стр. 161; рис. 28, стр. 221; рис. 29, стр. 222; П. Г. Юрченко, Народное жилище Украины, М., 1941, рис. 7 и 38.

⁴⁵ L. Niederle, Указ. раб., II, стр. 102, 104, 108; V. Geramb, Die Kulturgeschichte der Rauchstube, «Wörter und Sachen», т. IX, 1923, стр. 59, 60.

⁴⁶ K. Rhamm, Указ. раб., II, 2, стр. 80, 93, 184; см. также: L. Molicki, Zavis kulturny materialney Goralı slashich, Katowice, 1936, стр. 64, рис. 71 и 72.

⁴⁷ K. Rhamm, Указ. раб., стр. 59—60; его же, Zur Geschichte der germanisch-slavischen Hauskultur, «Zeitschrift für slavische Philologie», т. I, вып. 3—4, стр. 321.

⁴⁸ C. Romstorfer, Указ. раб., стр. 199—200, рис. 1—2; R. F. Kaindl, Haus und Hof bei den Rusnaken, стр. 139.

⁴⁹ K. Rhamm, Указ. раб., II, 2, рис. 23, стр. 143; рис. 26, стр. 161.

толка проникли и за Карпаты в Трансильванию, как мы увидим, вместе с другими элементами культуры восточноевропейских народов (великорусов). Этот тип сеней встречается и в Нэсэудской области в трехраздельных домах, где сени расположены посередине и тоже не имеют потолка. Единственное их отличие — открытый очаг, расположенный у стены, отгораживающей сени от жилой комнаты. Несомненно, что раньше и в этих областях сени были холодными, так как открытый очаг с котлом над ним является древней формой очага, находившегося прежде в жилой комнате. Оттуда, когда в жилой комнате он был заменен печью с очагом перед ее устьем, его перенесли в сени⁵⁰.

Как мы уже указали, трехраздельный дом с холодными сенями встречается и в восточных Альпах и обнаруживает большое сходство с украинским жилищем и в других отношениях. В противовес мнению Рамма, Герамб утверждает, что этот дом появился не на севере, а на востоке, откуда и распространился к западу⁵¹. Два входа имеют и сени трехраздельных домов, распространенных в области Аусзее (Австрия). Все это заставляет нас рассмотреть систему двух входов или выходов, так как она является очень древней и распространенной.

Эту систему мы встречаем в области Старый Влах (Югославия), где в прежние времена один вход — главный — был расположен в восточной стене, а второй, используемый реже, в западной. В области Ясеница дом имеет «верхнюю дверь» (*gornja vrata*) и «нижнюю дверь» (*donja vrata*). Здесь через верхнюю дверь выходят и входят живые, а через нижнюю выносят покойников (в других случаях ею никогда не пользуются). Этот обычай доказывает древность существования задней двери, тесно связанной с погребальным обрядом⁵². Чтобы уяснить себе древность и распространенность устройства этой «двери для мертвых», чрезвычайно важно знать, что обычай выносить покойника из дома через особую дверь распространен и у германских народов. Так, он встречается в Голландской Фрисландии, в верхнем течении Эльбы и был также известен древним скандинавам⁵³. Дома с двумя входами встречаются и в областях Браньи, Колубары и Млавы (появление в начале прошлого века второго входа в дом было связано с необходимостью защиты от турок)⁵⁴.

Холодные сени без потолка также широко распространены. Такие сени встречаются на севере Трансильвании и в других ее областях в домах иных типов. Например, в так называемом «доме с бэбурой (щитом) в сенях» (*băbură în tindă*), существующем в Сэлаже и Сомеше, в глубине холодных сеней имеется плетеный свод, обмазанный глиной (напоминающий перевернутую квашню — бэбуру), концы которого упираются в стены, отделяющие сени от других помещений. Сени без потолка бывают и в так называемом «доме с печью в сенях», распространенном в центральных областях Трансильвании, в трансильванских степях, долины Муреша и Тырнавы и спорадически встречающийся в Цара Хацегулуй, а также у венгров в Траскэу⁵⁵.

В жилище славян на Балканах также встречаются сени или другие помещения без потолка. В Боснии дом в его простейшей форме имел

⁵⁰ R. Vuia, Le village roumain, стр. 60—62, рис. 27, 28.

⁵¹ Там же, стр. 321, 323, рис. 2.

⁵² S. Trojjanović, Starinska srpska jela i pica, «Srpski Etnografski Sbornik», т. II, стр. 12, 14.

⁵³ «Srpski Etnografski Zbornik», т. V, стр. 271—272; M. Murko, Zur Geschichte des volkstümlichen Hauses bei den Südslaven, «Mitteilungen der Anthropologischen Gesellschaft in Wien», т. XXXV, 1905, стр. 326.

⁵⁴ K. Rhamm, Указ раб., II 2, стр. 200—201.

⁵⁵ R. Vuia, Tara Hațegului..., стр. 104, 105; ег о же, Le village roumain, стр. 56—62; I. R. Bünker, Das ethnographische Dorf der ungarischen Milleniums-Landesausstellung in Budapest, in «Mitteilungen der Anthropologischen Gesellschaft in Wien», т. XXVII, 1897, рис. 94, стр. 88.

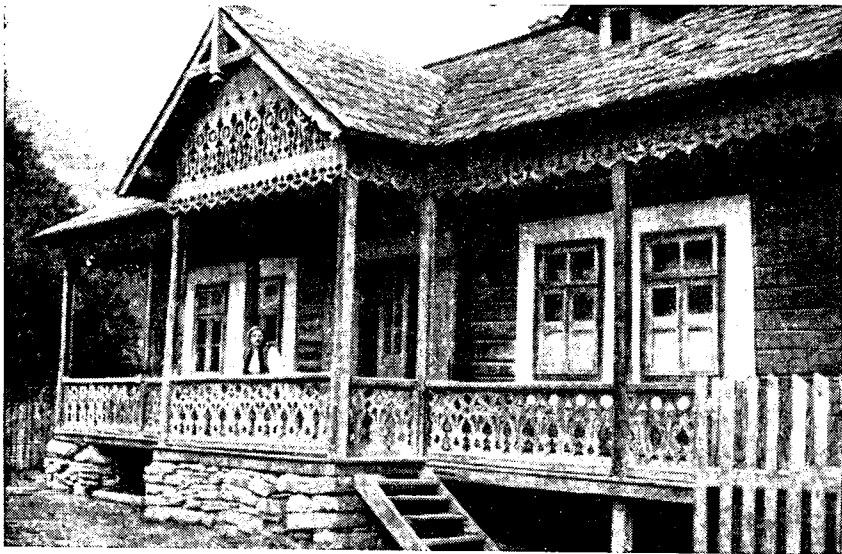


Рис. 9. Дом с «фойшор» и призьбой, Сабаса, Молдова.

два помещения, одно из которых — кухня (*kuhinja*) с открытым очагом — было без потолка, а во втором — жилой комнате — имелась голландка. Сени без потолка, но отапливаемые, встречаются и в домах Штирии и Тироля⁵⁶.

Еще несколько сот лет назад в германских домах центральных и восточных областей не все помещения имели потолок. Из сказанного видно, что как дверь в задней стене дома, так и сени без потолка являются очень древними, архаическими для крестьянских жилищ Европы элементами.

Трехраздельный дом с сенями посередине в исследованных нами горных районах Молдовы в его более развитой форме имеет очень характерный элемент — окружающую дом призьбу со столбами или фигурными колоннами. Этот элемент чрезвычайно специфичен для молдовского жилища, но очень редко встречается в украинском, причем и в этих случаях призьба с колоннами идет только вдоль фасадной стены⁵⁷. Призьба, окружающая дом, во всей области распространения трехраздельного дома с сенями посередине редко встречается и у других народов. Даже К. Ромшторфер, один из первых исследователей крестьянского жилища в Буковине, отмечал различие между румынским и украинским домом из Буковины, состоящее в том, что румынам нравится иметь перед домом, а иногда и вокруг него, призьбу, называемую «шопрец», богато орнаментированные столбы которой подпирают свес крыши⁵⁸. К. Рамм предполагал, что и крыльцо со столбами, расположенное перед фасадом домов бойков в галицийских Карпатах, возникло под румынским влиянием⁵⁹. Несомненно, что за исключением балканских народов,

⁵⁶ R. Meringer, *Das volkstümliche Haus in Bosnien und der Herzegowina*, «Wissenschaftliche Mitteilungen aus Bosnien und der Herzegowina», т. VII, 1900, стр. 7; его же, *Die Stellung des bosnischen Hauses und Ethymologien zum Hausrat*, «Sitzungsberichte der kaiserlichen Akademie der Wissenschaften in Wien», Phil.-hist. Klasse, т. CXLIV, 1901, стр. 39, 41, 47, 49; его же, *Das deutsche Haus und sein Hausrat*, стр. 26, 27.

⁵⁷ П. Г. Юрченко, Указ. раб., рис. 19, 20, 21, 22, 80, 81, 82, 83, 85.

⁵⁸ C. Romstorfer, Указ. раб., стр. 212; К. Rhamm, Указ. раб., стр. 248.

⁵⁹ К. Rhamm, Указ. раб., стр. 248, примечание 1.

в особенности болгар, только в польском крестьянском жилище мы встречаем крыльцо со столбами перед фасадом⁶⁰. Крыльцо со столбами встречается и в венгерском жилище. Но ни у одного народа Юго-Восточной Европы крыльцо со столбами не отделялось так художественно и не было так распространено, как у румын. Художественные достоинства декора румынского дома и чувство пропорций поражали иностранцев, посещавших румынские села. Такая призьба со столбами является не только одной из наиболее характерных черт румынского крестьянского дома, но и показателем высокого художественного вкуса румынского крестьянина. Вместе с тем она является каким-то южным элементом, возможно — средиземноморским.

Рассмотрим еще один элемент, характерный как для молдавского, так и для украинского жилища, реже встречаемый в домах с призьбой и чаще — в молдавских домах более древнего типа. Речь идет об узком и длинном хлеве, пристроенном к задней стене дома под свесом крыши.

Судя по имеющимся в нашем распоряжении публикациям, мы не можем утверждать, что это узкое помещение, пристроенное к задней стене дома или к одной из других его стен, было широко распространено на Украине⁶¹; чаще всего оно встречалось в Галиции и Буковине⁶² у украинцев и румын⁶³, а также в традиционных домах Молдовы.

По сведениям, полученным от более пожилых информаторов, хлев (шура), пристроенный к задней стене дома, стал известен лишь 50—60 лет назад. И только после первой мировой войны в Молдове стали строить хлевы по трансильванскому образцу. Как и древние славяне, румыны этих областей зимой держали скот под открытым небом, под защитой деревьев или открытого навеса (корлэ). Авторы сообщают нам о таком же содержании скота в Буковине в XVIII в., до ее перехода под австрийское владычество (1784 г.). И только после официального постановления властей о содержании скота, там начали пристраивать к дому узкие хлева⁶⁴. По-видимому, не будет ошибки утверждать, что именно этим постановлением и нужно объяснить происхождение хлева, пристроенного к задней стене дома, как у украинцев Галиции, так и у украинцев и румын Буковины. Очень вероятно, что отсюда вместе с переселенцами украинцами и гуцулами он распространился в Молдову и Марамуреш под названием «колежна»⁶⁵ (гуцульский хлев в долине Прута носит название «стайни» или «колесни») ⁶⁶. Это же название хлева — «колежна» мы встретили в одной и усадьбы с. Молдова Сулица на севере Молдовы (рис. 8).

Такие же помещения, находящиеся под свесом крыши, встречаются и в других районах Трансильвании и даже за Карпатами, в Мунтении. Так, в Цара Бырсей, в Бране в случае, когда количество скота увеличилось, вокруг дома с квадратным двором стали пристраивать «кросна» или «кросние» — помещения для скота⁶⁷ (этот термин тоже славянского происхождения)⁶⁸.

Помещение, находящееся под свесом крыши дома, известно под названием «полета» и в холмистых районах Мунтении и Молдовы. Оно встречается и в равнинной зоне под названием «прилипка». Оба эти

⁶⁰ K. Rhamm, Указ. раб., стр. 247—250; V. Bierbauer, A Magyar ház tornáca, «Magyar Szemle», т. XXXIX, 1940, Budapest, № 3, стр. 206—210.

⁶¹ П. Г. Юрченко, Указ. раб., рис. 38.

⁶² C. Romstorfer, Указ. раб., стр. 204.

⁶³ Там же, стр. 204, 206, рис. 6; стр. 207, рис. 5.

⁶⁴ A. Dachler, Das Bauerhaus in Osterreich-Ungarn und seinen Grenzgebieten, 1906, стр. 34, табл. III, рис. 24; Br. Schier, Указ. раб., стр. 182, 367.

⁶⁵ R. Vuia, Le village roumain, стр. 62, рис. 29.

⁶⁶ R. F. Kaindl, Bei den Huzulen in Pruththal, стр. 217.

⁶⁷ R. Vuia, Указ. раб., стр. 37, рис. 13.

⁶⁸ См.: K. Rhamm, Указ. раб., стр. 106.

названия славянского происхождения. Такие помещения используются в качестве кухни, коморы или хлева. Расположение их в северной части дома, как это часто бывает в обследованных нами районах Молдовы, указывает на то, что они должны также защищать жилище от резких северных ветров⁶⁹.

Хотя по сообщениям информаторов это помещение, пристроенное к задней стене дома, в северных районах Молдовы недавнего происхождения, широкое распространение его в других частях страны заставляет нас предположить большую древность бытования его в этих районах. Славянское происхождение этих названий указывает не только на то, откуда заимствовано это помещение, но и на древность этого заимствования хотя бы для некоторых частей страны. Но можно говорить и о спонтанном их возникновении. Естественно, что в случае нужды особенно бедные крестьяне пользовались этим наиболее легким способом пристройки помещения, даже самого маленького, возле дома. Кто внимательно исследовал дома бедняков на окраинах больших городов, мог часто заметить применение этого практичного и дешевого способа. Очень вероятно, что та же идея могла возникнуть у неимущего человека повсеместно и во все времена.

Нам остается заняться самой важной частью дома: устройством для приготовления пищи и обогрева жилища, которое можно считать сердцем дома. Какими бы важными для определения типа жилища ни были план дома и назначение каждого помещения с характерными их особенностями, все же устройство для приготовления пищи, если даже оно не всегда определяет тип дома, имеет важное значение в этом отношении.

На севере Молдовы устройство для приготовления пищи и обогрева помещения — довольно сложное и больших размеров. Его составные части — печь, где пекут хлеб, и находящийся перед устьем печи очаг — «малай», на котором готовят пищу. К ним сравнительно недавно прибавилась плита (шперхет, шперхерт, шпехэрт), сделанная из камня и глины. Иногда сзади плиты ставят голландку для обогрева комнаты. Это устройство, состоящее из нескольких частей, довольно велико по размерам. В прошлом, когда имела только печь, размеры ее были еще больше: поверхность печи была достаточно поместительной, чтобы часть семьи могла использовать ее в качестве лежанки.

У народов Европы устройства для приготовления пищи и обогрева помещения в крестьянских домах могут быть разделены на три основных типа: а) открытый очаг; б) очаг с камином (у народов Западной Европы и части средиземноморских); в) большая печь, используемая не только для обогрева помещения, но и для приготовления пищи, а на востоке — и для спанья.

К. Рамм отметил многостороннее употребление и характерные черты старославянской печи, а именно: 1) печь имеет большие размеры, занимая до четверти площади комнаты; 2) она помещается в углу у разгораживающей стены, и устье ее направлено к двери; 3) она используется не только для обогрева комнаты, но в ней готовится пища в горшках, которые ставят туда при помощи ухвата; 4) печь используется также как место спанья членов семьи⁷⁰.

Открытый очаг находится либо на уровне пола, либо немного приподнят на цоколе, на котором горит открытый огонь. Принадлежностью открытого очага в первую очередь является котел, цепь которого прикреплена к бревну потолка, либо он поддерживается при помощи «ко-

⁶⁹ М. А. Р о р р, Valea Prahovei între Predeal și Florești, «Buletinul Societății Române de Geografie», т. XLVIII, 1929, стр. 201, 203, 205, 206; Fl. Stănculescu, Ad. Gheorghiu, P. Stahl, P. Petrescu, Arhitectura populară românească, Regiunea București, București, 1958, стр. 26; там же, Regiunea Ploiești, стр. 105.

⁷⁰ К. Р а м м, Указ. раб., II, 2, стр. 169—187.

кая» или подвижного «выртежа». Этот котел неизвестен восточнославянским народам. Другими принадлежностями открытого очага являются: треножник, на который ставят горшки в непосредственной близости к огню, вертел и «лошадь», или «кошка» (*mîta*) — железная подставка, на которую кладут дрова (*colul*), чтобы огонь лучше разгорался. Второстепенными принадлежностями являются клещи и кочерга (*vătraiu!*), при помощи которых подкладываются дрова и размещаются угли.

Между зонами распространения открытого очага и «русской» печи образовалась переходная зона, идущая полосой — с севера на юг, где наблюдаются взаимовлияния и взаимопроникновения указанных типов. Здесь устройство для приготовления пищи и обогрева помещения состоит из печи, перед которой на цоколе находится открытый очаг. В печи пекут хлеб и изредка готовят пищу, но в основном ее готовят на открытом очаге. Зона распространения печи с очагом перед ней начинается на севере Швеции, проходит через Польшу, Галицию; такое же устройство известно словакам и словенцам⁷¹.

Нет сомнения, что традиционный румынский дом входил в зону распространения открытого очага, основной принадлежностью которого был котел, а хлебная печь находилась во дворе. Доказательством этому служат два известных нам центра — в Цара Хаегулуй, области Пэдурень, и в горах Апусень, которые еще полвека назад сохраняли своеобразный архаический облик.

Вместе с тем в этих областях существовал еще дом с коморой, старый тип румынского крестьянского жилища, в котором был открытый очаг — «кэлонилул» с пирамидальным дымоходом (кош) над ним⁷². Ныне такой очаг почти повсеместно заменен современными устройствами для приготовления пищи. Но и сам дом с коморой теперь встречается там реже. В остальных областях Трансильвании, особенно в центральной ее части, этот архаический тип жилища сменился трехраздельным домом с сенями посередине, где стояла хлебная печь с очагом перед устьем. В зону, пограничную с равниной Тиссы, проникли влияния верхненемецкого дома (*oberdeutsches Küchenstubenhaushaus*) и обычным стал тип, названный нами «дом с глухой голландкой и очагом в сенях» (*casa cu soba oarbă și cu vatra în tindă*). Этот тип проник и за Карпаты, особенно в Олтению и Мунтению, сменив там дом с открытым очагом⁷³.

Устройство для приготовления пищи и обогрева помещения в Молдове, особенно в верхнем течении Молдовы и Быстрицы, совершенно отлично от подобных устройств в крестьянских домах других областей Румынии. Здесь мы встречаем печь довольно большого размера, на которой спят, совершенно такую же, как на востоке Европы, с той разницей, что готовят в ней довольно редко⁷⁴. Пищу готовят на очаге, находящемся перед печью, как и в переходной зоне между областями распространения открытого очага и «русской» печи. Как мы уже видели, печь проникла и в северотрансильванский дом, где встречаются и другие восточные элементы, например, «коллежна».

В старых молдавских домах до проникновения туда восточнославянской печи, как и везде у румын, существовал открытый очаг с пирамидальным кошом, через который дым проходил на чердак. И теперь такой очаг встречается в колибах, используемых в качестве летних кухонь. Вместе с очагом были перенесены туда и «выртеж» или «хырлобата», прикрепленные к стене, на которых висит котел. Общеизвестен факт, что когда в доме появляется новое устройство для приготовления пищи и обогрева комнаты, старое устройство переносят в другое

⁷¹ Вг. Schier, Указ. раб., стр. 190—256.

⁷² R. Vuia, *Tara Hațegului...*, стр. 95—97; его же, *Le village roumain*, стр. 48—52.

⁷³ G. Grăiniceanu, Указ. раб., стр. 49, 53, 54, 58, 62, 69, 95.

⁷⁴ Там же, стр. 42, 71, 95—96.

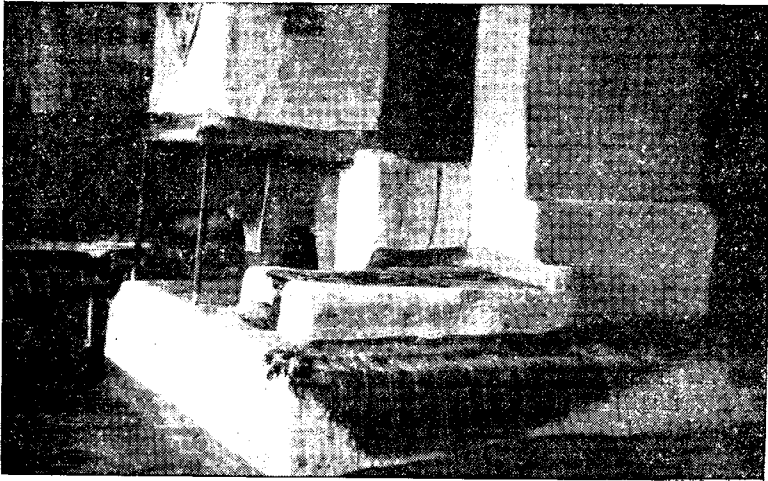


Рис. 10. Печь «куптор» в Пояна Тейулуй, обл. Бакэу

помещение, как это случилось и со старым очагом нэсэудских домов. В Нэсэуде, когда в жилой комнате появилась печь, старое устройство было перенесено в сени, которые до того были холодным помещением⁷⁵.

Итак, мы можем сказать, что жилище румынских крестьян входило в зону распространения открытого очага. Эта зона делилась на две части: северную, где наблюдалось влияние германского жилища, и южную или балканскую, которая образовалась в результате проникновения в одних случаях славянской печи с устьем в доме, как это было у словаков и словенцев (Rauchstube), в других случаях — глухой голландки (Hinterladerofen), проникшей с запада в Венгрию, Хорватию, Боснию, а в Румынии — в Банат и Мунтению. Румынский дом с открытым очагом входит в эту южную зону и создает область распространения карпато-балканской культуры. Доказательством этому служит не только открытый очаг, но и его принадлежности: купол (test) для выпечки хлеба, кочерга (vătraiu), лопарул (lopagul) и маленький столик⁷⁶. Как мы уже указали, в западных частях страны, на равнине Тиссы и в Мунтении, румынский крестьянский дом испытал на себе влияние нового типа немецкого дома (oberdeutsches Küchenstubenhaus), а в северных частях Трансильвании и особенно в северной Молдове сказались влияние культуры восточноевропейских народов. Здесь мы встречаем не только трехраздельный дом с холодными сенями, распространенный и у украинцев, но и большую печь, на которой спят, как у великорусов.

Однако мы не хотим утверждать, что жители Молдовы заимствовали печь от своих восточных соседей, так как румынскому крестьянину повсеместно была известна хлебная печь, находившаяся во дворе. Доказательством служит и тот факт, что обычно румыны называют печь старым термином латинского происхождения (cupitor) и лишь жители Молдовы заимствовали от своих соседей идею перенесения печи в жилую комнату и обычай спать на ней.

Наблюдаются и другие черты, заимствованные от восточных соседей. У украинцев, белорусов и поляков, а также у румын в нижней части дома имеется призьба, защищающая его от холода и дождя⁷⁷. Призьбы

⁷⁵ R. V u i a, Le village roumain, стр. 71, рис. 27.

⁷⁶ Там же, стр. 67.

⁷⁷ K. R h a n t, Указ. раб., стр. 98, 144—145.

под тем же названием встречаются у румын не только в исследованной нами Молдовской области, но и в Трансильвании и Мунтении⁷⁸.

Интересно выяснить происхождение одного термина, заимствованного от восточноевропейских народов. В пожорытском доме каменная кладка, защищающая деревянные стены дома от огня очага и голландки, называется «кэбинец». Примерно 30—40 лет назад в Цара Хацегулуй, когда еще сохранялся древний очаг для приготовления пищи и обогрева помещения — «кэлониул», вдоль бревенчатых стен в целях защиты от огня ставили, как и в пожорытской колибе, «кэmineц» — оградку из камня, высотой примерно в 10 см⁷⁹. Такое же устройство из камня в Цара Моцилор и на севере области Хунедоара носит название «каменица»⁸⁰. Как ни соблазнительна возможность вывести этот термин от латинского «сатипус» (как и «камена» у чехов, «комнас» — у полабов, «кетепсе» — у венгров), все же следует думать, что этот термин происходит от «каменка», «каменика», как до сих пор называется печь в русской бане. Эти два последних слова образовались от корня «кам» — камень⁸¹.

Внутреннее убранство крестьянского дома Молдовы испытало сильное восточнославянское влияние. Это в особенности относится к двум важным предметам мебелировки: лавке и полке («лаица» и «полица»). Деревянные лавки, отмеченные у великорусов еще в XVII в., употреблялись, как и жителями Молдовы, для сиденья и спанья⁸². «Полица» — старый и распространенный у всех славянских народов термин — применяется у румын к висящей на стене полке, на которой обычно держат кухонную утварь, и, несомненно, заимствован у восточных славян⁸³. Зато румыны повсеместно сохранили термины «масă» (стол) и «саап» (стул), которые мы считаем происходящими от средиземноморских (латинских) слов.

Возникает вопрос и о других заимствованиях — в области техники строительства. Так, более толстые бревна, находящиеся в основании дома, называются «тэлти» или «тэлпе», слово венгерского происхождения, как «костороабеле», бревна верхнего венца (от венгерского «koszori»). Вероятно, эти термины были принесены переселенцами из Трансильвании.

Опираясь на эти два термина, К. Шебештейн настаивает на мадьярском происхождении румынского деревянного дома⁸⁴. Никто не отрицает венгерского происхождения этих двух терминов, но они не подтверждают мнения указанного автора. Наряду с терминами «cosoăi», «costoroaba» румыны повсеместно сохранили и чисто румынское название «кунуна» для бревен, на которые опирается крыша. В отношении «талла касэй» (основание дома) следует помнить, что румыны называют так и стопу ноги («талпа пичорулуй»). То же произошло и со словом «мыглэ» (ключ). Говорят: «кладут бревна в мыглэ» (в угол). По всей вероятности, и это слово венгерского происхождения (от «maglya» куча, гряда)⁸⁵. Однако нельзя утверждать, что жители Молдовы заимствовали от венгров самую технику соединения бревен; был заимствован только термин. Будучи знакомы с этим словом в смысле «куча», жители Молдовы применили его к технике соединения бревен «в кучу» при строительстве жилищ.

⁷⁸ См. изображение дома с призьбой из южной Молдовы в кн.: Fr. D a m é, Incercare de terminologie popora ăa româna, București, 1898, рис. 2, стр. 96.

⁷⁹ R. V u i a, Tara Hațegului..., стр. 95.

⁸⁰ R. V u i a, Le village roumain, стр. 42, 43.

⁸¹ K. R h a m m, Указ. раб., стр. 181, примечание 3, стр. 234; Br. S c h i e r, Указ. раб., стр. 234.

⁸² K. R h a m m, Указ. раб., стр. 123; Br. S c h i e r, Указ. раб., стр. 324.

⁸³ K. R h a m m, Указ. раб., стр. 113, 124; Br. S c h i e r, Указ. раб., стр. 328.

⁸⁴ K. S e b e s t y e n, Указ. раб., стр. 80—85.

⁸⁵ A. S c r i b a n, Dicționarul limbii românești, Iași, 1939, cuvîntul miğlă.

Терминологические заимствования, а также заимствование технических приемов — частое явление у народов, живущих на одной территории. Несколько примеров: в хозяйстве чангэев, говорящих на венгерском языке, много терминов, заимствованных у румын Молдовы: «okol», «ogradă», «szarpon», «szuga», «borgue», «hognya» и т. д.⁸⁶ Но это не означает, что чангэям, когда они пришли в Молдову, не были известны окол и ограда; лишь под влиянием окружающих румын они заимствовали у них эти термины. Другой пример: на юге Сербии (Вранья) среди терминов, относящихся к дому, часто встречаются слова турецкого происхождения, проникшие во время турецкого владычества⁸⁷. И у румын наблюдается то же явление (ср. термины «cerdac» — крыльцо, «hogeag», «mirtaci» — дымоход, и др.).

Способ соединения бревен в деревянных домах наиболее важен при изучении техники строительства. В разделе, где мы занимались изучением строительства жилищ в Молдове, мы показали два способа соединения углов румынского дома: «стынеште» и «мыглеште». Нет сомнения, что соединение бревен первым способом — явление наиболее древнее, автохтонное, хотя оно распространено у всех народов, которые строят дома из круглых бревен. Вариации встречаются только в отношении выреза на концах бревен для их соединения. Две другие системы — как будто иностранного происхождения. Об этом нас заставляет думать хотя бы терминология: так, когда концы бревен выступают из места соединения, говорят, что они соединены «по-русски»; вероятно, эти дома строились по способу старых русских жилищ⁸⁸. Второй заимствованный способ соединения «мыглеште», когда бревно имеет четыре стороны. Судя по термину «chiotorî», он венгерского происхождения, а сам технический прием был заимствован у немцев из Буковины, применявших более прогрессивную технику. Доказательством этого служит не только название «по-немецки». Этот способ соединения бревен в Трансильвании называется «немецкое крепление»⁸⁹.

Если разделить терминологию, относящуюся ко двору и жилищу, по группам, выявятся две категории, в которых преобладают заимствования от славян. Первая категория относится ко двору, или лучше сказать, к огороженным местам и постройкам для содержания скота. Эти заимствования мы констатировали, когда изучали дворы Трансильвании и Баната⁹⁰. Сюда входят слова: «ограда», «окол», «градине» (огород), «ливада» (луг), «гард» (изгородь), «пырляз» (перелаз), «котец» (куратник, свиарник), «иесле» (ясли). Вторая категория славянских терминов, особенно многочисленная, относится к частям деревянного дома: «призба», «бырна» (бревно), «стылп» (столб), «стрешина» (стреха), «зэвор» (запор), «бланэ» (доска), «колиба», «кэmineц» и «под» (чердак) с его дериватами «подя», «подялэ» (пол), «подец». Необходимо отметить, что большинство этих слов, а также терминов, относящихся к хозяйству, встречается не только в исследуемой области, но и в других местах.

Из терминов славянского происхождения, относящихся к внутреннему убранству, отметим следующие: «полица» и «лаица» с дериватом «лэичер» (покрывало на лавке), «болерка» (боченок), «полобок» (бочка), «бошер».

Вслед за славянскими по количеству идут заимствованные венгерские и немецкие слова. Но каждая из этих групп не достигает и поло-

⁸⁶ G. Lükő, A moldvai csángok, стр. 142.

⁸⁷ K. Rhamt, Указ. раб., стр. 197.

⁸⁸ Н. А. Ковальчук, Деревянное зодчество. Горьковская область, «Памятники русской архитектуры», М., 1955, стр. 6—7.

⁸⁹ R. Vuia, Le village roumain, стр. 74.

⁹⁰ R. Vuia, Указ. раб., 40—41; его же, Ethnographische Beweise стр. 40—41.

вины славянских заимствований. В хозяйстве и особенно в животноводстве были заимствованы два термина венгерского происхождения: «имаш» (выгон) и «корлэ» (навес). Кажется, венгерского происхождения слово «разлог» (от венгерского — грубо отесанная доска)⁹¹.

В конструкции деревянного дома терминов венгерского происхождения меньше, чем славянских, но зато они относятся к двум основным частям конструкции жилища: «талпа» — бревно в основании дома, «кастороба» — бревно верхнего венца, а также «мыглэ» — место соединения бревен. Терминами немецкого происхождения, пришедшими к румынам через мадьяр, являются «соба» и «лец» (планка). Среди терминов венгерского или немецкого происхождения, относящихся к утвари и проникших к румынам через венгров, мы встречаем слова: «fedeles» (круглый деревянный сосуд для жидкостей), «berbintă (продолговатый сосуд для брынзы), «ciubă» (деревянный сосуд).

Словами немецкого происхождения, относящимися к хозяйству, являются «шопру» и «шурэ»; к устройству для приготовления пищи «шперхерт», «рула», «кехлята»; к мебелировке — «ладэ» (сундук); к утвари — «кана», «кофа», «талжер».

В заключение мы можем констатировать следующее: древний дом у румын был срубным однокамерным домом с открытым очагом и пирамидальным кошем (дымоходом) над ним. Этот старинный румынский дом эволюционировал в двух направлениях: а) в Трансильвании — путем перенесения коморы под одну крышу с жилым домом образовался так называемый дом с коморой, который существовал как у румын, так и у венгров Трансильвании с отдаленных времен; б) в Мунтении и Молдове к жилой комнате пристроилась холодная комната под названием «тинды» (сени) у входа. В дальнейшем, в результате проникновения глухой печи как у венгров и румын равнины Тиссы, так и в Мунтении румынское жилище этих районов, которое до тех пор имело два помещения — жилую комнату с открытым очагом и пирамидальным кошем и холодные сени у входа, превращается в жилую комнату с глухой печью, а открытый очаг с пирамидальным кошем был перенесен в сени

SUMMARY

The author of the present article, basing himself on the field materials collected by him in 1955, analyses the types of settlements and dwellings in the north and west of Moldova, and traces a number of elements and features which the peasant dwellings of Moldova have in common with the dwellings of the Eastern Slavs, and of the West European peoples.

⁹¹ L. Săineanu, Dicționar universal al limbii române; R. Scriban, Указ. раб. статья cuvîntul răzlog.