



МАТЕРИАЛЫ И ИССЛЕДОВАНИЯ ПО ЭТНОГРАФИИ И АНТРОПОЛОГИИ С С С Р

Т. Ф. АРИСТОВА

ИЗ ИСТОРИИ ВОЗНИКНОВЕНИЯ СОВРЕМЕННЫХ КУРДСКИХ СЕЛЕНИЙ В ЗАКАВКАЗЬЕ

Литературные источники содержат некоторые сведения о появлении курдов в Закавказье. Известно, например, о правлении в Закавказье отдельных курдских династий в X—XII вв. Так, В. Ф. Минорский отмечает большую историческую роль курдской династии Шеддадидов, правившей в этот период на огромной территории от р. Куры до р. Аракса с резиденциями в Гяндже и Двине¹. Г. Ф. Чурсин высказал предположение, что в Западном Азербайджане (в бывшем Курдистанском уезде) курды могли появиться в период турецко-персидской войны 1589 г., когда они находились в составе турецких войск и «как победители остались на занимаемых ныне местах»². Известно, что во второй половине XIX в. курды жили на территории Азербайджана в следующих уездах бывшей Елизаветпольской губернии: Арешском, Джебраильском, Джеванширском и главным образом Зангезурском³. Во второй половине XIX в. немало курдских родовых и племенных объединений пребывало в Армении, в бывшей Эриванской губернии, в которой курды проживали в Сурмалинском, Шаруро-Даралагезском, Эчмиадзинском, Александропольском, Эриванском, Нахичеванском и Новобаязетском уездах⁴.

Отдельные курдские семьи и родоплеменные группы оказались на территории Закавказья после двух русско-персидских войн 1804—1813 и 1826—1828 гг. Это были либо жители тех селений, которые, согласно условиям Гюлистанского и Туркманчайского договоров, отошли к России, либо переселенцы, бежавшие в Азербайджан, частично в Армению, от притеснений иранских властей или же уходившие туда в поисках лучших пастбищ. По статье XV Туркманчайского договора жителям (независимо от национальности) предоставлялось право свободного перехода со своими семьями из Ирана в Россию без всякого препятствия со стороны обоих правительств и местных властей⁵. Многие семьи, не имевшие в Закавказье родственников, став подданными России, расселялись в Азербайджане и Армении по собственному

¹ V. Minorsky, *Studies in Caucasian History*, London, 1953.

² Г. Ф. Чурсин, *Азербайджанские курды*, «Изв. кавказского историко-археологического института», Тифлис, 1925, стр. 2.

³ «Свод статистических данных, извлеченных из посемейных списков населения Кавказа. Елизаветпольская губерния», Тифлис, 1888.

⁴ «Списки населенных мест Кавказского края. Эриванская губерния», Тифлис, 1879.

⁵ Т. Юзефович, «Договоры России с Востоком. Политические и торговые», Спб., 1869, стр. 222.

усмотрению (правда, не без ведома правительства), что допускалось статьей XIV Туркманчайского договора⁶.

Вопрос о том, каким образом и по какой причине происходило в дальнейшем заселение курдами закавказской территории, не получил освещения в литературе. Именно поэтому курдские селения Закавказья изучались мною на полевом материале. Материал по этой теме собирался в течение экспедиций 1951, 1957, 1959 гг.; по мере возможности производились записи рассказов, устных легенд старожилков о каждом отдельном посещенном мною курдском селении в Армении и Азербайджане⁷. В качестве метода работы широко применялся перекрестный опрос: сведения о том или ином селении проверялись в соседних селениях и районных центрах.

Исследовательская работа протекала в чисто курдских или в смешанных в национальном отношении (армяно-курдских, азербайджано-курдских, русско-курдских) селениях Апаранского, Аштаракского, Басаргечарского, быв. Дилижанского, Талинского, Октемберянского, Шаумянского, Эчмиадзинского районов Армянской ССР и Кельбаджарского, Лачинского, Кубатлинского районов Азербайджанской ССР⁸.

Как выяснилось в течение экспедиционных работ, почти все курды — старожилы Закавказья знают историю возникновения своего села. Эта история, как правило, либо отражает переселение курдов из Передней Азии в Закавказье, либо пересказывает народное предание об основании селения⁹.

В плоскостной части Азербайджана курдские селения до 1828 г. принадлежали Ирану. После подписания Туркманчайского договора, оформившего включение в состав России этой части азербайджанской территории, курдские селения отошли к России.

В высокогорные и предгорные районы Азербайджана основная масса курдского населения переселялась из Ирана с начала XIX в. вплоть до установления Советской власти в Закавказье.

Курды, переселившиеся из Ирана в Азербайджан главным образом в поисках удобных пастбищ для ведения отгонного скотоводства в 1813, 1828 и в 1914 гг., заселили в основном Зангезурский уезд бывшей Елизаветпольской губернии. В 1923 г. в Азербайджане был образован Курдистанский уезд с центром в Лачине.

Со второй половины XIX — начала XX в. в Азербайджане курды расселялись в пределах Курдистанского уезда. Недалеко от одного селения, обычно на свободной территории, создавалось второе, третье селение и т. д. В 1929 г. в связи с новым районированием из Курдистанского уезда образовали три самостоятельных района с курдским и отчасти азербайджанским населением: Лачинский, Кельбаджарский и Кубатлинский.

В настоящее время, по данным экспедиции 1957 г., в Лачинском районе насчитывается всего двенадцать селений как курдских, так и

⁶ «Договоры России с Востоком...», стр. 221.

⁷ В этой статье я не касаюсь курдов Грузии, так как в настоящее время они преимущественно составляют городское население.

⁸ Считаю своим долгом поблагодарить следующих местных жителей за информацию и большую помощь в сборе полевых материалов: О. М. Бакоева, Б. Рзгояна, А. Ходояна, А. Ш. Мстояна, Т. Бимбашяна, Р. Озманияна, М. Бабаева, А. Амояна, Разгоева, Д. Ахмедова, Аскерова, Ш. Шахвердиева, М. Г. Ахундова, О. Кокеляна, М. Шабанова, Г. Байрамова, К. Ахмедова, А. Сулейманова, К. Ш. Садояна, Алахвердиева, А. Гулиева, Л. Броева, Ш. Ходояна, И. Сулейманова, С. Мамедова, Г. Д. Огурлиева, Б. Аббасова, Б. Асланова, Б. Тагьева, А. Сафаралиева, Л. А. Османова, Ф. И. Усубова и многих других.

⁹ Следует отметить, что статья написана не только о тех селениях, в которых непосредственно проводилась работа; материал собирался также и о селениях, которые не вошли в экспедиционный маршрут, например: сел. Сабунчи, Сичанлу, Капахтапа Талинского района; сел. Кошабулах Басаргечарского района Армянской ССР; сел. Соухбулак Кельбаджарского района Азербайджанской ССР, и некоторых других.

смешанных азербайджано-курдских; в Кельбаджарском — восемь курдских селений: в Кубатлинском — всего восемнадцать селений курдских и азербайджано-курдских; в Зангеланском — шесть смешанных азербайджано-курдских селений.

Объектом моего исследования в Лачинском районе были современные селения: Минкенд, Нижние Зерты, Верхние Зерты, Калача, Бозлу, Камаллы и Каракишиш; в Кельбаджарском районе селения Зейлик, Нижний Шуртан¹⁰, Агджакенд, Оруджлу; в Кубатлинском районе — селения Верхнее Моллу и Зиланлы.

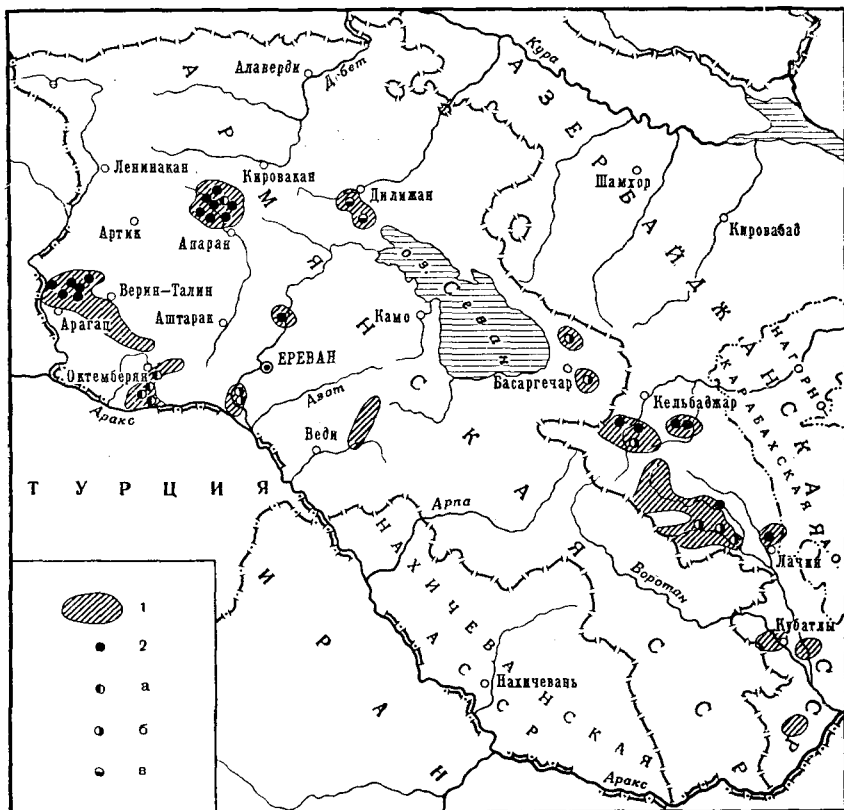


Рис. 1 (карта). Курдские поселения, обследованные экспедицией в 1951, 1957, 1959 гг.: 1 — территория, населенная курдами; 2 — поселения курдов. Поселения со смешанным этническим составом: а — курды и армяне, б — курды и азербайджанцы, в — курды и русские (молокане)

Как отмечалось выше, в поисках лучших пастбищ и земельных участков для ведения хозяйства курды со стадами передвигались из одних районов Азербайджана в другие, главным образом — в горные. Так, новые селения Кельбаджарского района Азербайджанской ССР образовали курды, переселившиеся из Лачинского района. Селения Оруджлу и Агджакенд Кельбаджарского района основали курды из селений Агджакенд и Минкенд Лачинского района. Предание говорит, что селение Оруджлу названо по имени курда — основателя этого селения, а селение Агджакенд — по имени курдской девушки — красавицы Агджа, первой приехавшей сюда со своими родственниками. Не-

¹⁰ Существовавшее в 1920-х годах селение Шуртан со времен разрослось, образовав три небольших выселка: Нижний, Средний и Верхний Шуртан.

смотря на то, что основателями современных селений Оруджлу и Агджакенд Кельбаджарского района Азербайджанской ССР были чистокровные курды, их имена азербайджанского происхождения: курды Азербайджана давно дают своим детям азербайджанские имена в отличие от курдов Армении, у которых армянские и русские имена — сравнительно новое явление. Селение Нижний Шуртан Кельбаджарского района основали курды, пришедшие из селения Мирик (Лачинского района), в котором они обитали в конце XIX в.¹¹ Предание повествует о том, что в селение Шуртан первоначально пришли два брата Хют и Нагы со своими семьями и близкими родственниками и обосновались там. В 1920-х годах часть жителей этих селений ушла в поисках лучших пастбищ в другие плоскостные районы Азербайджана (в районы Евлаха, Мирбашира), но компактного курдского населения там так и не образовала.

В 1920-х годах отдельные группы курдов-мусульман из Азербайджана переселились в Армению, главным образом в те районы, в которых имелось азербайджанское население: Басаргечарский, быв. Зангибасарский и некоторые другие. Этим, по-видимому, отчасти объясняется преобладание в настоящее время курдов-мусульман в указанных районах Армении. Наряду с этим весьма незначительное число курдов отдельными семьями переезжали из Армении в Азербайджан. Например, селение Каракишиш Лачинского района основали задолго до Октябрьской революции курды — переселенцы из Шаруро-Даралагезского уезда Эриванской губернии. Первоначально в конце XIX в. они обосновались в селении Кара-Кишлаг, или (в местном названии) Кишлах¹². Приблизительно в 1920-х годах небольшая часть курдов из этого селения во главе с двумя братьями, по имени Ходо и Аббас, ушла на поиски лучших земель и основала в 15—20 км от Кара-Кишлага новое селение, дав ему название Каракишиш.

Приблизительно во второй половине XIX в. из Шаруро-Даралагезского уезда переехала в Азербайджан курдская семья Шахсуваровых. Эта семья осела на месте нынешнего селения Минкенд Лачинского района. Вскоре после Шахсуваровых в Минкенд приехало еще несколько курдских семей. Селение разбилось на родственные кварталы, со строгим учетом родственных связей. Когда приехали в Минкенд Шахсуваровы, как рассказывают старожилы, никаких построек здесь не существовало, за исключением армянской церкви, относящейся, судя по сохранившейся надписи, к 1673 г. По-видимому, прежде здесь или где-нибудь поблизости от Минкенда жили армяне. Старожил этого селения Ахундов Мусеиб Гусейнгули высказал предположение, что якобы эта церковь была переделана из старой мечети. Из литературы узнаем, что селение Минкенд в конце XIX в. входило в Шахсуварлинское сельское общество. По статистическим данным в 1888 г. в селении насчитывалось 23 двора курдских и 47— армянских¹³.

Другие селения Лачинского района Азербайджанской ССР: Бозлу, Агджакенд, Мирик, Камаллы — в конце XIX в., как показывают устные сообщения жителей и статистические материалы, принадлежали курдам. В настоящее время их населяют курды и азербайджанцы.

Предки курдов, живущих ныне в селении Зейлик Кельбаджарского района, бежали от притеснения иранских властей в Армению во время второй русско-персидской войны 1826—1828 гг. В начале XX в. они переселились в Кельбаджарский район. Согласно легенде, сюда пришли три брата. Один из них остался в Кельбаджаре, а двое ушли даль-

¹¹ «Свод статистических данных...», стр. 141.

¹² На 1888 г. в селении Кара-Кишлаг насчитывалось 252 двора с чисто курдским населением. См. «Свод статистических данных...», стр. 131.

¹³ «Свод статистических данных...», стр. 141.

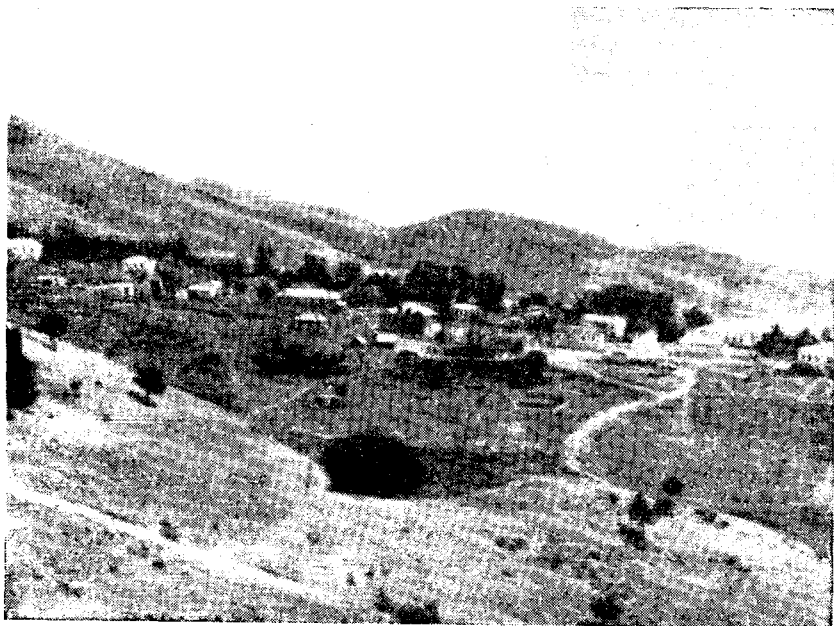


Рис. 2. Село Верхнее Моллу Кубатлинского района Азербайджанской ССР

ше в горы и сначала обосновались в теперешнем азербайджанском селении Зар. Затем из-за отсутствия воды переселились еще дальше к горной речке Зейликчай, вдоль которой и основали нынешнее селение, назвав его Зейлик.

Помимо селений, созданных курдами-переселенцами, на территории Азербайджана имеются и селения исконно курдские. Это прежде всего селения, расположенные вдоль советско-иранской границы, жители которых до первой и второй русско-персидских войн были иранскими подданными. Таковыми, например, были предки жителей современных селений Зиланлы и Шоталанлы теперешнего Кубатлинского района Азербайджанской ССР. Некоторые из селений Зангеланского и отчасти Кубатлинского районов расширились за счет курдов, бежавших из Ирана во второй половине XIX в. от притеснений иранских властей и находивших убежище у своих родственников.

* * *

Современные курдские селения в Армении основаны были курдами, бежавшими главным образом из Турции, частично из Ирана, а также курдами, переселившимися сюда из Азербайджана. Отдельные племенные группы курдов на территории Армении жили уже в XVIII — начале XIX в.; переселение же основной массы народа из Передней Азии относится ко времени Крымской войны 1853—1856 гг. и русско-турецкой войны 1877—1878 гг. Это были в основном езиды, подвергавшиеся в Турции жестоким гонениям как инаковерующие; в Турции езидов презрительно называли «поклонниками сатаны». Преследуемые турецкими властями, курды бежали в горы Армении, так как на территории Турции с армянами их объединяла общая горькая судьба. Большими родовыми и племенными группами бежали езиды из Аинтаба, Карса и Вана, главным образом в 1914—1918 гг., заселя преимущественно Сурмалинский уезд бывшей Эриванской губернии.

На территории Армении курды, как отмечалось, расселялись преимущественно в горных районах.

В настоящее время в Армении, согласно полевым материалам, в Апаранском районе насчитывается десять курдских селений, девять из которых чисто курдские и одно курдско-армянское; в Аштаракском районе — два курдских селения, в Талинском — одиннадцать, в Басаргечарском — три курдско-азербайджанских селения; в Эчмиадзинском — одно курдское и одно армяно-курдское; в Шаумянском — два азербайджано-курдских и в районе города Дилижана — два русско-курдских селения; в Октемберянском — четыре армяно-курдских.

Большинство курдских селений в Армении возникло либо на развалинах полуразрушенных, покинутых армянских или азербайджанских деревень, а также селений, принадлежавших прежде курдам-мусульманам, либо курды вливались в некурдскую среду: армянскую, — в основном в Араратской долине, или в среду русских (молокан) — в районе оз. Севан и города Дилижана.

Так, селение Акко Талинского района, как рассказывают жители, основано было курдами-мусульманами, о чем свидетельствуют и литературные данные¹⁴. В 1917—1918 гг. курды-мусульмане, покинув это селение, перешли в Турцию. В 1920-х годах на их место пришли из Сурмалинского уезда курды-езиды.

Жители селения Сорик Талинского района, расположенного по соседству с селением Акко, помнят длинную историю периодических переселений с одного места на другое. Старики рассказывают, что их предки раньше жили в Аинтабе, откуда они переехали в селение Синак бывшего Сурмалинского уезда; в 1900-х годах, покинув селение Синак, они перешли в селение Кулибеглу бывшего Эчмиадзинского уезда, а оттуда уже в 1920-х годах переехали в Сорик. До прихода езидов в Сорике жили курды-мусульмане, часть которых в 1917—1918 гг. ушла в Турцию, другая часть несколько позже переехала в Азербайджан.

Езиды — жители селения Диан Талинского района — переселились сюда в начале XX в. из Сурмалинского уезда в поисках земельных угодий. До прихода в селение Диан езидов здесь жили азербайджанцы.

Наряду с переселением курдов из Сурмалинского уезда в рассматриваемое время шел процесс заселения деревень курдами — выходцами непосредственно из Турции. Например, в Талинском районе селения Гялто, Кялашбек, Сабунчи и некоторые другие, принадлежавшие прежде курдам-мусульманам, ушедшим в Турцию, заселили в 1918—1920-х годах езиды, прибывшие сюда из района оз. Ван. Селение Тилик того же района образовали в 1918 г. езиды, бежавшие во время резни из Карса и живущие здесь поныне. Во второй половине XIX в. это селение принадлежало курдам-мусульманам, имевшим здесь 19 дворов¹⁵. О курдских селениях Байсаз и Сичанлу известно, что они — самого раннего образования в Талинском районе Армении. Старожилы рассказывают, что, насколько они помнят, эти селения «всегда принадлежали езидам».

В статистических сведениях, касающихся населенных мест Эриванской губернии на вторую половину XIX в., мы находим подтверждение нашим полевым материалам: селение Диан, состоявшее из 32 дворов, населяли азербайджанцы; курды-мусульмане жили в селениях Гялто (Гялто, Кялто) — 13 дворов, Сабунчи — 11 дворов, Кялашбек — 6 дворов. По этим же сведениям на 1873 г. современные езидские селения

¹⁴ «Списки населенных мест Кавказского края, Эриванская губерния» [б/стр.].

¹⁵ «Списки населенных мест...» [б/стр.].

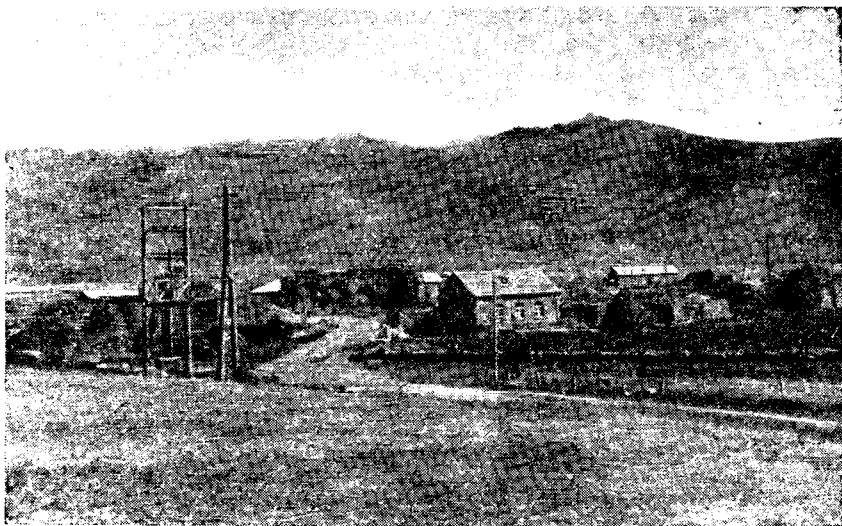


Рис. 3. Село Джарджарис Апаранского района Армянской ССР

Байсаз (Башсиз) — 27 дворов и Сичанлу — 14 дворов населяли езиды¹⁶.

В Басаргечарском районе Армянской ССР, как рассказывают местные жители, к 1918 г. существовало одно курдское селение Кэр, расположенное между Басаргечаром и азербайджанским селением Дашкенд. Во время армяно-мусульманской резни 1918 г. курды-мусульмане из этого селения выехали в Азербайджан, частично — в другие районы Армении. В 1924 г. в Басаргечарском районе курды-мусульмане образовали современные селения Кошабулах и Гейсу на месте азербайджанских деревень. В бывшее азербайджанское селение Каябаш Басаргечарского района в том же году пришли курды-мусульмане из Красносельского района Армении, частично из Азербайджана. О том, что селения Каябаш и Кошабулах прежде принадлежали азербайджанцам, известно не только по полемому материалу, но и по статистическим данным¹⁷.

В селениях Чобанмаз, Курубогаз Апаранского района Армянской ССР до прихода курдов-езидов в первой четверти XX в. жили мусульмане. Старожилы не могут точно сказать, кто были эти мусульмане: курды или азербайджанцы. О селениях Малое Джамушли и Джарджарис того же района рассказывают, что первое селение было основано азербайджанцами, а второе — армянами. В настоящее время селение Малое Джамушли — езидское, а в селении Джарджарис живут курды-езиды, армяне (с 1922 г.) и одна семья азербайджанцев (с 1952 г.)

В бывшем Дилижанском районе Армянской ССР курды-мусульмане живут в селениях Семеновка и Головино¹⁸. Эти селения были основаны русскими-молоканами, выселенными из России при Екатерине I. В списках населенных мест Эриванской губернии находим упоминание только о Семеновке, о русских, населявших это селение: молоканах — 27 дворов и субботниках — 15 дворов¹⁹. Очевидно, селение Головино возникло позже. Из устных рассказов узнаем, что во второй половине

¹⁶ «Списки населенных мест...» [б/стр.].

¹⁷ Там же.

¹⁸ Селение Головино — ныне улица Камо города Дилижана; Семеновка входит в Севанский район.

¹⁹ «Списки населенных мест...» [б/стр.].

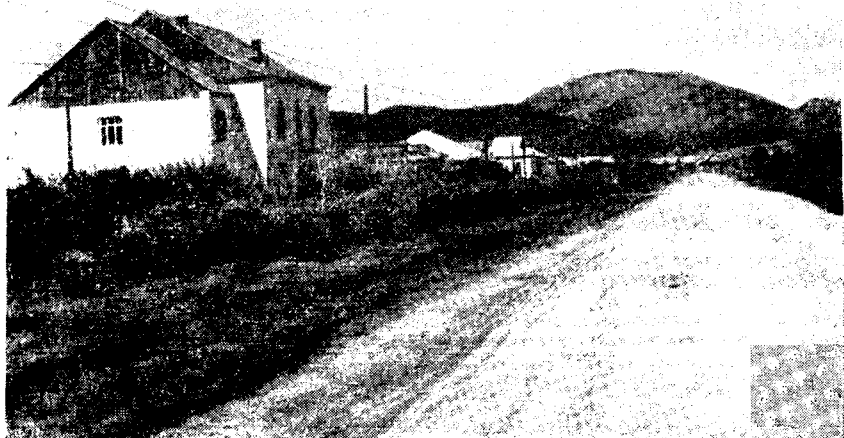


Рис. 4. Село Алагез Апаранского района Армянской ССР

XIX в. в этих селениях появились курды-мусульмане, ранее населявшие с. Давалу в Араратской долине²⁰.

Обоснование курдов в плоскостных селениях Армении происходило несколько позже и несколько иначе, чем в высокогорных и предгорных районах.

Первоначально, до 1930 г., курды со своими стадами кочевали на склонах Алагеза, на зиму спускаясь в Араратскую долину, проводили зимний сезон в местных армянских селениях. Некоторые курды, преимущественно езиды, нанимались к армянам в качестве пастухов. В 1930-х годах в связи с полным переходом курдов к оседлости значительное число курдских семей осталось жить в этих же армянских деревнях. Так, в 30-х годах несколько семей курдов обосновалось в современных армянских селениях Октемберянского района: Мргашат, Айкаван, Айгешат, Советакан и некоторых других. Полевые материалы говорят о том, что предки здешних езидов пришли из Сурмалинского уезда; предки езидов Эчмиадзинского района Армянской ССР (с. Аярлу) пришли частично из Сурмалинского уезда, частично из Карса. Например, курдское селение Кюрокенд Эчмиадзинского района было основано до Октябрьской революции азербайджанцами, ушедшими в 1918—1920 гг. в Азербайджан; в 1928—1930 гг. его заселили езиды, прибывшие в Армению из Карса в 1918—1920 гг.

В современных селениях Верхнее Неджирлу и Нижнее Неджирлу, расположенных также в Араратской долине, живут курды-мусульмане²¹. Старожилы рассказывают, что до прихода сюда в 1930-х годах курдов-мусульман селение принадлежало азербайджанцам. Из литературных источников узнаем, что во второй половине XIX в. в этих селениях жили только азербайджанцы. Так, в селении Верхнее Неджирлу (Неджилю) было 75 дворов азербайджанских, а в селении Нижнее Неджирлу — 125 дворов азербайджанских²².

²⁰ В 1873 г. в селении Давалу было 217 дворов армян, 24 двора курдов-суннитов и 19 дворов азербайджанцев [там же, б/стр.].

²¹ Селения Верхнее Неджирлу и Нижнее Неджирлу до 1953 г. входили в Зангibasарский район; с 1953 г. в Арташатский; ныне — в Шаумянский район Армянской ССР.

²² «Списки населенных мест...» [б/стр.].

* * *

Курды Армении, в отличие от курдов Азербайджана, до сих пор прекрасно помнят о былом родоплеменном делении. Курды Азербайджана, основывая селения, учитывали главным образом кровнородственные связи. В Армении курды селились не только с учетом близкого родства, но и родоплеменной принадлежности. Следует отметить, что полевые материалы дают названия племен курдов Армении, среди которых встречаются и такие, как, например, *сипка*, *брука*, которые курдский ученый Амине Авдал называет либо родом, либо б̄аром²³. Не собираясь дискутировать с Амине Авдалом, занимавшимся специально этим вопросом, можем предположить, что иногда, видимо, название рода и племени у курдов совпадало. Ниже мы приводим таблицу расселения курдов в Армении в конце XIX в. по родоплеменному при знаку.

| Район | Селение | Племенное название | Район | Селение | Племенное название |
|---------------------|---------------------|----------------------------------|-----------------------|-----------------------|---------------------------------|
| Апаранский | Чобанмаз | бэла | Талинский | Сабунчи | зокори |
| » | Гондахсаз | » | » | Кялашбек | зокори, раши |
| » | Курубогаз | » | » | Акко | сипка |
| » | Курдский | сипка | » | Тилик | » |
| » | Памб | » | » | Капахтапа | » |
| » | Алагез | » | » | Диан | ортули, ха- сани |
| » | Малое Джа- мушли | » | » | Зевестан | » |
| » | Корбулак | » | » | Канархач | ортули, ха- сани |
| » | Джарджарис | рожка | » | Байсаз | ортули, ха- сани, сип- ка |
| » | Сангяр | » | » | | |
| » | Мирак | махамди | | | |
| Басаргечар- ский | Каябаш | карали, пир- ки, шавли- ки | » | Бэрош | рожка |
| « | Кошабулах | пирки | » | Кармиргюх | » |
| « | Гейсу | башки | быв. Дили- жанский | Головино | джелали |
| Октемберян- ский | Айгешат | ромоши, шар- ки | Севанский | Семеновка | » |
| Талинский | Сорик | хасани | Шаумян- ский | Верхнее Нед- жирлу | брука |
| « | Сичанлу | » | » | Нижнее Нед- жирлу | » |
| « | Сайране | » | Эчмиадзин- ский | Кюрокенд | шарки. дэвэ- на |
| « | Кшламара | » | | | |
| « | Гялто | зокори | | | |

Курды Азербайджана, как отмечалось, совсем не помнят родоплеменных названий. На вопрос, к какому роду или племени относились их предки, старики отвечают: *аджам*. В двух селениях мне сообщили еще и другие названия: *бабаялы*, *фарыхкянлы* (или *фарахканлы*), *шахсуварли*. Вероятно, эти названия отражают не родоплеменную, а территориальную принадлежность. Например, термины *фарыхкянлы*, *шахсуварли* — это названия сельских обществ, в которые входили курдские селения. Так, в Шахсуварлинское сельское общество бывшего Зангезурского уезда Елизаветпольской губернии в конце XIX в. входили семь курдских селений: Шахсуварлу, Минкенд, Бозлу (Кямаллы), Аг-Керли (Бозналу), Алпаут, Варазгун, Минкенд-Гасанлу²⁴. В Фарахканлинское сельское общество входили два курдских селения: Фарахканлы и Гасанлы²⁵.

²³ Амине Авдал. Патронимия у курдов Армении в XIX в., «Сов. этнография», 1959, № 6, стр. 150.

²⁴ «Свод статистических данных...», стр. 140

²⁵ Там же, стр. 122.

Из сказанного следует, что возникновение курдских селений в пределах Азербайджана и Армении в начале XIX и до первой половины XX в. происходило неодинаково.

В Азербайджане среди курдских селений существуют исконные (особенно вдоль советско-иранской границы) и вновь созданные селения (высокогорные и предгорные районы). Они возникали, во-первых, в результате переселения курдов из Ирана, во-вторых, в результате их перемещения из одного района Азербайджана в другой и, в-третьих, в результате переселения (правда, незначительного) курдов-мусульман из Армении в Азербайджан. Новые селения курдов возникали в Азербайджане в основном на свободной, никем не занятой территории, пригодной для отгонно-пастбищного скотоводства или для земледелия. В расселении и образовании селений не играла роли родоплеменная принадлежность, хотя селения создавались с учетом родственных связей.

В Армении большинство курдских селений основывалось выходцами из Турции (Ван, Карс, Аинтаб), переселенцами из Сурмалинского уезда и курдами, пришедшими из Азербайджана.

Курдские селения возникали либо на развалинах старых заброшенных армянских, азербайджанских селений или селений курдов-мусульман, либо курды оседали в существовавших армянских, азербайджанских, русских (молоканских) селах. В расселении и основании селения главную роль играло соблюдение родоплеменной и особенно религиозной принадлежности.

Среди смешанных в национальном отношении селений преобладают селения армян с курдами-езидами и азербайджанцев с курдами-мусульманами. Таким селением, например, в Армении является Джарджарис Апаранского района, в котором, по данным экспедиции 1959 г., 97 домов курдских, 20 домов армянских и 3 дома азербайджанских. В селениях Нижнее Неджирлу и Верхнее Неджирлу Шаумянского района, по данным того же года, 300 домов азербайджанских, 70 — армянских и 50 — курдских; в армяно-курдском селении Советакан Октемберянского района на 200 домов приходится 12 домов курдов-езидов, в селении Айгешат того же района 230 домов армянских и 10 курдских и т. д.

В эпоху развернутого строительства коммунистического общества в нашей стране важнейшей проблемой становится исследование процессов сближения и взаимовлияния национальных культур. Проявление одной из форм такого сближения народов, при сохранении их лучших национальных традиций, можно наглядно проиллюстрировать на жизни современных курдских селений в Закавказье.

Совместное расселение и дружная жизнь курдов с другими братскими народами Кавказа ярко иллюстрирует единственно правильную ленинскую национальную политику нашей Коммунистической партии.

Совместное расселение курдов с армянами, азербайджанцами и русскими способствует процессу сближения курдов с этими нациями. Это сближение проявляется не только в производственной, но и в общественной и семейной жизни колхозников. Курды вместе с азербайджанцами, армянами и русскими трудятся в смешанных в национальном отношении колхозах и совхозах, например, в колхозе Айгешат Октемберянского района, Люсабер Эчмиадзинского района, в совхозе им. Азизбекова Шаумянского района Армянской ССР, в колхозе им. Энгельса Кельбаджарского района Азербайджанской ССР и др.

В Армении, в районах с преобладанием курдского населения, курдский язык в школе преподают наравне с другими дисциплинами. В смешанных армяно-курдских, азербайджано-курдских и других селениях, в которых курды составляют меньшинство, курдские дети по желанию

родителей обучаются на языке преобладающей здесь национальности. Например, в селениях Мргашат, Советакан, Айгешат Октемберянского района преподавание ведется на армянском языке. В селении Головино быв. Дилижанского района курдские дети учатся в местной русской школе. В селениях Верхнее Неджирлу и Нижнее Неджирлу Шаумянского района с преобладанием азербайджанцев обучение ведется на азербайджанском языке.

Сближение курдов с окружающим их населением проявляется и во многих сторонах семейного быта, в частности в увеличении количества смешанных браков. Курды-мусульмане вступают в браки не только с азербайджанцами (также мусульманами по религии), но и с армянами, русскими и даже курдами-езидами, что наглядно свидетельствует о происходящем разрушении религиозной нетерпимости и строгих обычаев эндогамии, прежде широко бытовавшей у курдов и наложившей определенный отпечаток на характер расселения курдов в Закавказье. Таким образом, при исследовании важнейших этнических процессов, происходящих у народов нашей многонациональной страны, должны быть также учтены причины и характер расселения изучаемого народа.

SUMMARY

The present article, based on field investigations, briefly traces the history of the emergence of the presently existing Kurdish settlements in Armenia and Azerbaijan. Although individual Kurdish clan and tribal groups had dwelt in Transcaucasia long before the presently existing settlements arose, the main period of the emergence of Kurdish settlements can be referred to the early 19th century and the first half of the 20th century.

A sizable part of the Transcaucasian Kurdish population lives in villages together with Azerbaijanians and Armenians. Joint work on collective and state farms promotes considerable proximity in the field of culture and way of life, as well as growing intermarriage.
