

Ф. Б. ФЛОРЕСКУ

ЛЕПНАЯ ЖГУТОВАЯ КЕРАМИКА ИЗ ДОЛИНЫ РЕКИ МУРЕШ

В Румынии почти до наших дней бытовала лепная жгутовая керамика, характерная для очень ранних этапов развития гончарства. Об этом, в частности, сообщают Р. Вуйя и Б. Слэтиняну¹.

В августе — сентябре 1955 г. автор настоящей статьи собрал сведения о производстве глиняной посуды жгутовым способом в долине верхнего течения р. Муреш (Трансильвания). На обследованной территории выявлено несколько сел, где еще лет 80 назад сосуды делали старинным жгутовым способом. Эта техника широко использовалась, в частности, гончарами сел Деда, Петриши, Морэрень в верховьях р. Муреш, и с. Билбср, расположенного далеко в горах.

В названных селах автором был проведен опрос потомков местных гончаров и других лиц, знавших или наблюдавших процесс изготовления посуды жгутовым способом². При сборе сведений большое внимание уделялось тому, чтобы информаторы не могли общаться между собой и влиять друг на друга. Одновременно были изучены орудия, применявшиеся при изготовлении лепной жгутовой керамики, а также сами изделия, как еще сохраняющиеся у местного населения, так и находящиеся в коллекции Музея в Тыргу-Муреше.

Последними гончарами, изготавливавшими жгутовую керамику, по словам местных жителей, в с. Деда (д. Валя Кэсинор) были Мэйлэ Оларулуй (род. около 1825 г.), Георге Оларулуй (род. в 1827 г.), Василикэ Оляр, сын Мэйлэ (ум. в 1935 г. в возрасте 80 лет), Савина Оляр, сестра Василикэ (ум. в 1938 г. в возрасте 94 лет).

В с. Петриш жгутовые сосуды изготавливали: Иоанно Оляр, дочь Мэйлэ из с. Деда (умерла в 1942 г. в возрасте 89 лет), обучавшаяся гончарному ремеслу якобы у своего отца, а Василикэ Оляр, — у нее; Георге Некита, свояк Иоанно, обучавшийся ремеслу у нее же.

Имена мастеров из с. Морэрень не были установлены.

Техника изготовления

Приступая к изготовлению сосудов, гончар предварительно заготавливал глиняное тесто. Глину, называемую здесь *agiag* или *agiae* (от венгерского «*aguar*»), в с. Деда брали возле деревни Валя Кэсинор, на вершине холма, носящего название *cietată* или *cețăția*³, а в с. Петриш — на холме *Virful Mălăieștilor*, близ церкви. Так как в обоих названных пунктах глина залегала всего в 10—25 см от поверхности, добыча ее не составляла особого труда. Глину копали мотыгой или заступом *hârlețul*, а затем в переметной суме переносили к жилищу гончара, где ее складывали на тонкий ковер, скатерть или брезент (*țelt*). Принесенную глину смачивали водой и месили, подсыпая к ней предварительно просеянный песок. Судя по излому сосудов, песок добавлялся в глиняное тесто в значительном количестве. Месили глину очень тщательно, не оставляя комков или чего-нибудь инородного. Однако предварительно глину никогда не очищали. Наши информаторы уверяли, будто используемая гончарами глина не содержит в себе посторонних примесей и поэтому не нуждается в предварительной очистке.

Формовка сосудов велась на специальном приспособлении-подставке (рис. 1), называемой иногда столом (*masă*). Состоит оно из двух дисков (*a*, *a'*) одинаковой величины, соединенных между собой при помощи четырех стерженьков (*b*), и центрального

¹ R. V u i a. Ethnographische Beweise, Siebenburgen, 1943; B. S l ă t i n e a n u, Ceramică românească, București, 1938.

² Нашими информаторами были: Мария Чонта, 68 лет; Георге Оляр, 45 лет; Параскива Оляр, 69 лет; Герасим Рыкеш Пушкаш, 69 лет; Герасим Мария Пушкаш, 69 лет; Иосиф Сикоуан, 49 лет, с. Деда, д. Валя Кэсинор; Демнан Никита, 72 лет (сын мастерицы Иоанны из с. Деда), с. Петриш; Настасия Петря Буркош, 72 лет; Адам Аврам, 75 лет, с. Морэрень.

³ В румынской топонимике довольно часто встречается термин «*cetate*», обозначающий «крепость». Иногда так называют и вершины холмов.

стержня (e), который укреплялся в колоде (glat), а иногда устанавливался на стуле или на табурете, подобно прялке. При работе сосуд находится на этой подставке в неподвижном состоянии, за исключением тех моментов, когда его необходимо переместить, чтобы гончар мог продолжать свою работу, не двигаясь вокруг сосуда. По-видимому, это приспособление появилось не так давно, под влиянием гончарного круга.

Формовка сосуда⁴ начиналась с изготовления дна. Гончар брал ком глины (suc, от siuc, siucige) и разминал его между ладонями до тех пор, пока он не принимал формы плоского дна. Затем дно клали на предварительно посыпанный песком верхний диск подставки и расплющивали края дна нажимом пальцев. Тремя пальцами правой руки гончар поднимал размятые края дна вверх (рис. 2) и превращал их в основание стенок. Сами стенки делались из глиняных жгутов в палец толщиной и около 40 см длиной. Их выделывали на столе, не отрывая от общей массы глины, как бы вытягивая из нее. Раскатывая жгуты, гончар удалял при этом из глины все случайно оставшиеся в ней посторонние включения. Полученные таким образом жгуты — «чучь» (siuci) или «сучитурь» (sucitari) укладывали по спирали справа налево, одновременно приминая и уплотняя их (рис. 3, а и б). Укладывая жгуты, гончар медленно вращал рабочий диск вправо, легко толкая боковые стерженки коленями. При этом стенки сосудов никогда не получались ровными, и их приходилось всегда специально заглаживать.

Для придания желаемой формы иногда приходилось частично удалять толщину его стенок. Эта операция заглаживания сосуда, производимая рукой, ляфой или мочалкой, носит название «тикляэунре» (ticlăzuire).

Ляфа (leafa), как называют в с. Деда орудие, применяемое для заглаживания сосудов, была двух видов: в форме ножа, часто слегка трапециевидной формы (lities или sufit) и в виде лопаточки, напоминающей ляфу для резания мамалыги. Кроме ляфы, для заглаживания стенок сосудов и для их увлажнения во время работы употребляли пеньковую или льняную мочалку (spălătorul или țigze). Сначала заглаживали жгуты, а затем и весь сосуд, предварительно смочив его. После этого к сосуду приделывали ручки.

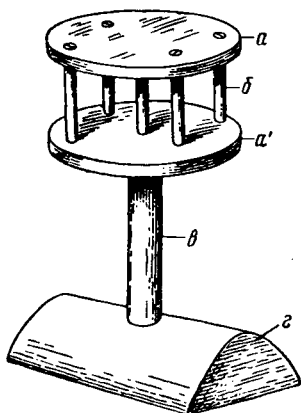


Рис. 1. Стол для формовки сосудов

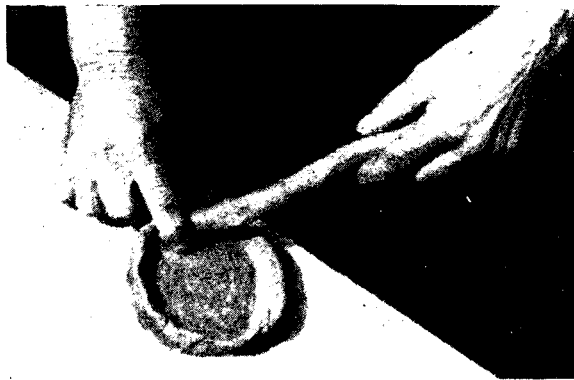


Рис. 2. Укладка стенок сосуда

Орнаментацию жгутовых сосудов производили по сырой глине, до обжига. Орнамент состоял из более или менее правильных углублений, выдавленных щепкой, веткой (gătes) или углом ляфы на поверхности сосуда, медленно вращавшегося на подставке. Этот орнамент у местного населения носит название «руваш» (ruvase).

Сушка лепных сосудов имеет особенно большое значение. Толстые стенки такой посуды обычно просыхают неравномерно — у поверхности быстрее, а внутри медленнее, поэтому приходится следить за тем, чтобы высыхание шло медленно и постепенно по всей толщине стенок, так как, если стенки внутри останутся сырыми, во время обжига

⁴ Процесс формовки наблюдался автором при изготовлении сосудов Марией Чон-тя, 68 лет, дочерью гончара Василикэ Оляр, и Георге Оляр, 35 лет, внуком Василикэ Оляр.

ды могут потрескаться. Гончары с. Деде достигали равномерной сушки, ставя лучшие сосуды в спальне или на чердаке и прикрывая их мокрой тряпкой (gaze). Плохие сосуды в течение двух недель, после чего их подвергали обжигу, который изводился в особых печах (рис. 4 и 5), по форме весьма напоминающих полусферические куполообразные печи для выпечки хлеба, широко распространенные в Румынии. Строили их из речной гальки, глины и кирпича. На удобном месте ставили



Рис. 3. Уложенные из жгутика стенки сосуда: а — до заглаживания, б — после заглаживания

сначала навес, под ним на деревянных или каменных подставках на высоте около 40 см от земли сооружали платформу. Строительство печи начинали с пода, который делали из кирпичей. Затем возводили стены, причем иногда их строили при помощи каркаса из прутьев и досок. Общая высота печи достигала приблизительно 90 см. В стенке с одной стороны оставляли отверстие, служившее устьем, через которое шла загрузка печи и ее топка. Чтобы края устья не разрушались, в стенку вставляли железный полукруг. Во время обжига устье закрывали доской «влей» (bleu). Печи делали как с дымоходом, так и без него. В последнем случае в задней стенке, против устья, но несколько выше его, оставляли небольшое отверстие, как это делают иногда и сейчас в печах для выпечки хлеба.

Примитивность конструкции печи для обжига лепной жгутовой посуды позволяет заключить, что последняя сохраняла очень древние традиции.

Прежде чем загрузить печь посудой, ее прогревали, сжигая в ней хворост. После этого на под печи клали квадратом четыре бревна, служившие основанием для настила из расколотых и хорошо просушенных дубовых поленьев. На него при помощи длинной палки укладывали в ряд сосуды, а на них — по полену, затем снова ряд сосудов и т. д. От углей, оставшихся в печи после ее прогрева, дрова загорались, после чего устье печи закрывали. Открывали его только тогда, когда было нужно подложить в печь дрова. Во время обжига в каждый из обжигавшихся сосудов при помощи той же длинной палки, которой сосуды ставили в печь, опускали горячие угли. При таком способе обжига процесс

окисления железа, содержащегося в глине, проходил неодинаково и сам обжиг шел неравномерно. В результате цвет обожженных таким образом сосудов варьировался от красного до черно-серого. Этот последний оттенок, видимо, зависел от того, что печь во время обжига закрывали, причем мог иметь место и процесс восстановления окиси железа. Часть сосудов из находившихся ближе к устью оставалась плохо обожженной и ее, как правило, подвергали обжигу вторично. Песок, добавлявшийся в глину в большом количестве, предохранял сосуды от растрескивания во время обжига.

Сосуды из печи вынимали в раскаленном еще состоянии и тут же опускали их в корыто, наполненное жижей из отрубей. При этом поры сосудов заполнялись муцистым тестом жижи, что после просушки делало стенки сосудов почти водонепроницаемыми.

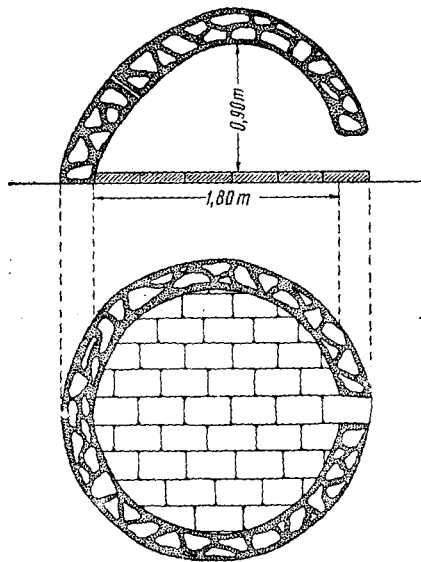


Рис. 4. Печь для обжига жгутовой керамики. План и разрез

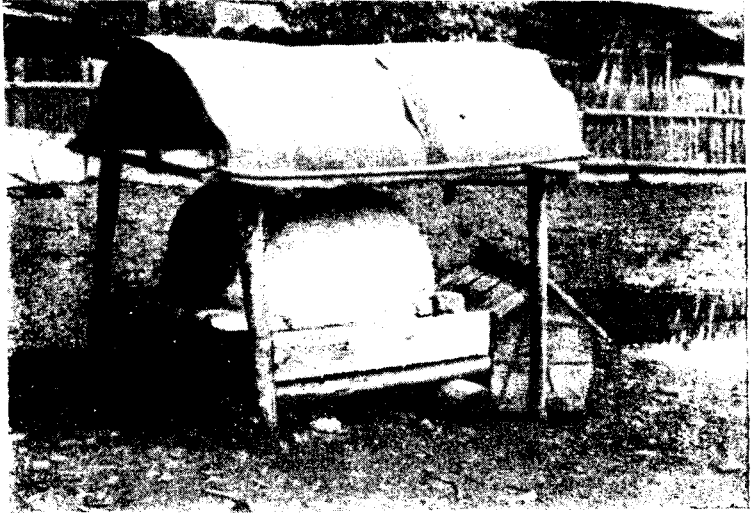


Рис. 5. Печь для обжига жгутовой керамики. Общий вид

В долине р. Муреш жгутовым способом вырабатывали кубки, горшки с одной или двумя ручками, казаны с двумя ручками, низкие сковороды для пирогов. Все эти сосуды были толстостенными и довольно тяжелыми, некоторые из них при небольших размерах достигали 2,5 кг веса.

Район сбыта посуды, изготовлявшейся в селах Деде, Петриш, Мурэрень, ограничивался долиной р. Муреш — вверх до Лунка Брадулуй, вниз — до Регине. Чаще всего гончар продавал свои изделия там же, где он их делал. За посудой к нему, как правило, приходили замужние женщины. Иногда гончары разносили на продажу свою продукцию по селам.

Лепные горшки из долины р. Муреш пользовались большим спросом, так как благодаря их толстым стенкам они после нагревания долгое время не остывали. Такой горшок, как говорили наши информаторы, «кипел сам посреди комнаты».

Проведенное изучение румынской лепной жгутовой керамики позволяет реконструировать один из древних способов изготовления глиняных сосудов, устанавливая применение при изготовлении лепной керамики особого приспособления, по существу представляющего собой вариант ручного круга, выявляет домашний характер производства и участие женщин в изготовлении и сбыте лепной жгутовой посуды.