

В целом этот раздел выставки производил впечатление некоторой скромности, после его просмотра у посетителей не возникало цельного представления о повседневной жизни мексиканцев. Этот пробел до некоторой степени восполняли великолепные фотовитрины, расположенные на галерее. В многочисленных фотографиях передана удивительная красота природы и людей Мексики. Вообще фотографии на мексиканской выставке заслуживают особого упоминания, они великолепно дополняли экспонируемый материал (например, фотоснимки архитектурных деталей и целых архитектурных комплексов древних майя), а подчас помогали полнее выявить художественные достоинства отдельных экспонатов, особенно — небольших по размеру.

Следует пожалеть, что мексиканская экспозиция перебивалась залами, не имеющими никакого отношения к мексиканскому искусству. Не всегда достаточно профессиональным был перевод каталога выставки и этикеток на стендах. Но все это — детали, отнюдь не определяющие общего впечатления от выставки.

Выставка «Искусство Мексики» — радостное и важное событие в культурной жизни советского народа. Множество людей непосредственно познакомились с выдающимися достижениями «самого лучшего и своеобразного искусства дружеской страны. Особо хочется отметить, что выставка в Москве состоялась в 1960 году, в юбилейный для мексиканского народа год 150-летия начала борьбы за независимость. После Москвы, мексиканская выставка в течение февраля — марта демонстрировалась в Ленинграде, где она имела столь же блестящий успех, каким пользовалась у москвичей.

\* \* \*

После закрытия выставки на заседании Ученого совета Института этнографии АН СССР 21 декабря 1960 г. выступил вице-директор Национального музея изящных искусств в г. Мехико, директор выставки «Искусство Мексики» д-р Фернандо Гамбоа. Он сделал очень содержательное сообщение о деятельности этнографических учреждений в Мексике, выслушанное с большим вниманием. Другое сообщение Ф. Гамбоа — «О принципах экспозиции в музеях Мексики», содержавшее много новых и любопытных сведений и обобщений, также вызвало очень большой интерес. Сообщение д-ра Гамбоа было тем более убедительным, что мы видели на только что закрывшейся выставке прекрасный образец искусства музейной экспозиции.

В заключение были продемонстрированы несколько фильмов о древнем и современном искусстве Мексики и этнографический фильм о карнавале в одном из мексиканских селений.

Директор Института этнографии С. П. Толстов тепло поблагодарил д-ра Ф. Гамбоа за ценное и увлекательное выступление на Ученом Совете Института и выразил надежду на дальнейшее укрепление научных связей между учеными Мексики и Советского Союза.

*М. Ф. Хорошаева*

## ИСТОРИКО-БЫТОВЫЕ ЭКСПЕДИЦИИ ГОСУДАРСТВЕННОГО ИСТОРИЧЕСКОГО МУЗЕЯ В 1959 ГОДУ

Летом 1959 г. работало восемь историко-бытовых экспедиций Музея, развернувших свою деятельность в разных районах Советского Союза — в Одессе и Николаеве, в Московской области, Криворожье и Средней Азии, на Херсонщине, Ангаре, Северной Двине и на Дальнем Востоке.

Особняком среди экспедиций 1959 г. стоят Северодвинская и Приангарская. В задачу первой (начальник С. К. Жегалова) входило не столько пополнение коллекций музея, сколько сбор материалов для определения и изучения старых, не паспортизированных предметов, хранящихся в фондах. Работа, проделанная экспедицией, имеет большое значение и для изучения северодвинской крестьянской росписи<sup>1</sup>.

Приангарская экспедиция (начальник И. В. Маковецкий) ставила своей целью изучение архитектурных традиций Приангарья и сбор бытового материала. Экспедиция доставила в Москву одну из двух сохранившихся сторожевых башен Братского острога — интересного памятника деревянного зодчества XVII в. Башня восстановлена в филиале Государственного исторического музея — в с. Коломенском. Вторая башня восстанавливается в Новом Братске.

Для изучения архитектурных памятников члены экспедиции обследовали Старый Братск и ряд сел вверх и вниз по Ангаре (Падуи, Дубынино, Аникино, Подбельанка, Суворово, Долгий Луг и другие). В селе Долгий Луг обнаружена изба XVIII в. Она была разобрана, и фрагменты ее использованы для восстановления Братской башни. Верхнее Суворово славится большим разнообразием наличников; некоторые из них

<sup>1</sup> См.: С. К. Жегалова, Экспедиция Государственного исторического музея на Северную Двину, «Сов. этнография», 1960, № 4.

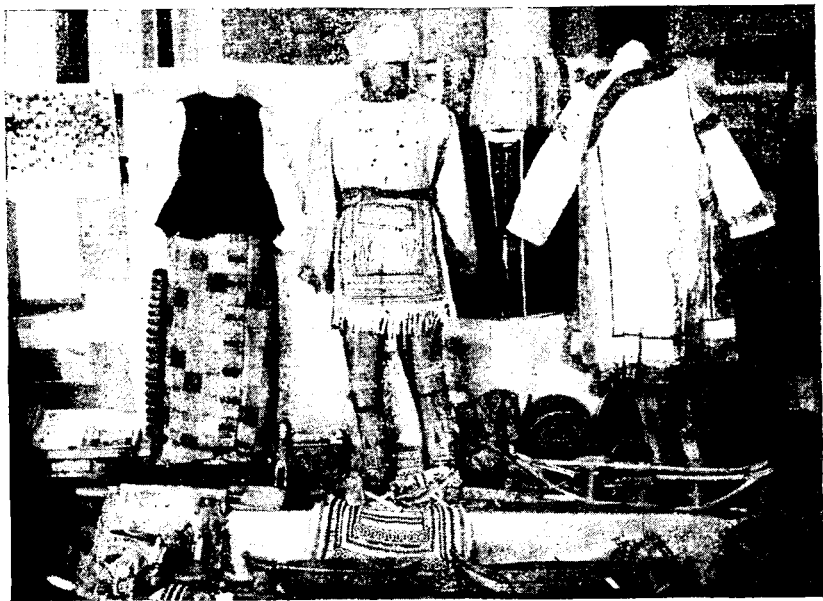


Рис. 1. Материалы Дальневосточной экспедиции

привезены экспедицией. В остальных селах получено большое количество предметов быта, охотничьих и рыболовных принадлежностей, которые будут использованы для воссоздания жилого комплекса в Северной башне Братского острога.

За исключением этих двух экспедиций все остальные ставили своей целью сбор материалов для экспозиции Государственного исторического музея по периоду империализма.

Дальневосточная экспедиция (начальник Е. И. Розенталь) собирала материал по теме: «Города Дальнего Востока как экономические и культурные центры. Революционное движение на Дальнем Востоке в 1890—1917 гг.» Основную работу проводили в Хабаровске, Благовещенске и Владивостоке. Кроме того, совершали выезды в Спасск-Дальний, вошедший в историю как один из важнейших центров партизанской борьбы, в Сучан — центр угледобычи на Дальнем Востоке в дореволюционные годы и в переселенческие села — Астрахановку (близ Благовещенска), Лохвицу Белогорского района, Спасское и Красный Кут Спасского района.

Значительная группа собранных экспедицией материалов характеризует экономическое развитие Дальнего Востока в конце XIX — начале XX в.: фотографии и документы, отражающие строительство и эксплуатацию Уссурийской, Китайско-Восточной и Амурской железных дорог, уникальный альбом фотографий владивостокских временных мастерских, где в годы первой империалистической войны производили сборку 13160 большегрузных вагонов, заказанных в Америке, и др. О Сучанских угольных копях рассказывают фотоснимки шахтерских поселков и узкоколейной железной дороги, построенной в 1907 г. и соединявшей Сучанские копи с портами Владивосток и Находка.

Экспедицией собраны также материалы об изучении и освоении Дальнего Востока. Приморский музей передал экспедиции вещи и документы, связанные с именем одного из исследователей северо-восточного побережья Дальнего Востока — финна-переселенца шкипера Фридольфа Гека (1880-е годы): охотничье и рыболовное снаряжение, оленью упряжь, каменный молоток и другие предметы, собранные Геком в становища чукчей; сделанные им фотографии. Более поздние материалы, полученные экспедицией от Приморского и Хабаровского музеев, были собраны в 1900-х годах Б. К. Арсеньевым, изучавшим быт нанайцев (гольдов) и удэгейцев: летняя мужская одежда (халат, торбоза и рукавицы из рыбьей кожи), иглы и мерки для вязания и плетения сетей, модель нарт характерной формы (прямоугольные, с двусторонне-загнутыми полозьями). Деревянная резная ложка для кормления медведя и расшитый на рукавник, надевавшийся во время медвежьей охоты, характеризуют существовавший у удэгейцев культ медведя. От уроженки Хабаровска получен альбом с фотографиями В. К. Арсеньева и членов одной из его экспедиций.

Группа вещей связана с историей заселения Дальнего Востока украинскими переселенцами: холщевый домотканый рушник и рубаха из Черниговской губернии, скатерть, гребень от пряхи, веретено и рубель из Полтавской губернии. Интересен серп, найденный экспедицией в с. Красный Кут. По рассказам жителей, такие серпы делали местные кузнецы. Ими пользовались первые украинские переселенцы, основавшие се-

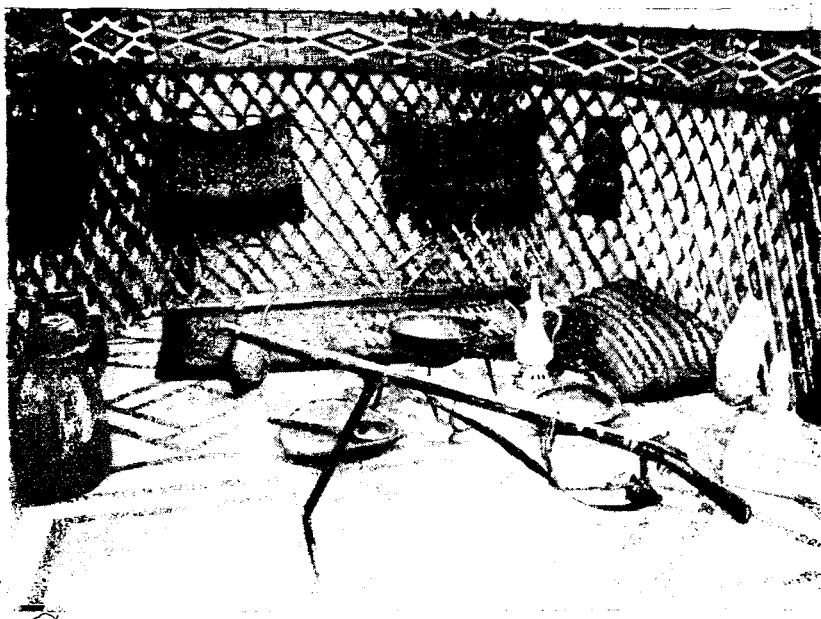


Рис 2. Материалы Туркменской экспедиции. Предметы из юрты иомудов

ло. Женская «корсетка», приобретенная там же, сшита в с. Спасском в начале 1900-х годов по украинской моде.

Целый комплекс привезенных экспедицией материалов относится к периоду русско-японской войны: винтовка, самодельные гранаты, снаряды, пишущая машинка из штаба Порт-Артура, серия фотографий, запечатлевших оборону крепости.

Ряд предметов характеризует революционное движение на Дальнем Востоке. Наиболее ценными из них являются фотографии митингов в Благовещенске в связи с манифестом 17 октября 1905 г. и солдат-защитников Порт-Артура, находившихся в японском лагере для военнопленных в г. Хамадера в том же году, а также листовка Амурской группы Сибирского Союза РСДРП, отпечатанная в августе 1906 г. в Благовещенске.

Туркменская экспедиция (начальник Э. С. Коган) ставила своей задачей сбор материала для той части готовящейся экспозиции по истории России периода империализма, которая должна показать патриархальный уклад населения ее окраин. Экспедиция обследовала область расселения в прошлом полукочевого племени иомудов в западной части Туркменской ССР (нынешний Красноводский район). Материал собирался в селах Чагыл и Аккуи, расположенных в пустыне Каракумы, где главным занятием населения было полукочевое скотоводство.

К ценным приобретениям экспедиции можно отнести юрту — основное жилище иомудов и текинцев, а также одну из кошм, обычно покрывавших пол юрт. Кошма украшена традиционным узором, свидетельствующим о скотоводческих занятиях населения. Местные жители трактуют его следующим образом: желтая кайма — изображение жителя песков — скорпиона, центральный узор — стилизованные рога барана, край — след верблюда, идущего по песку.

Хозяйство скотоводов-иомудов не было полностью натуральным. Некоторые предметы они покупали как на местных, так и на относительно отдаленных рынках. Капканы, веретена, ложки приобретали, например, в соседнем селении Чагыл, а блюда — в дальнем Ташаузском районе.

Интересны привезенные экспедицией предметы, которыми пользовались пастухи во время кочевок: бурка «ефанджи», сделанная из войлока и служившая не только верхней одеждой, но в случае нужды и шалашом; вещевой мешок «кошторба», обувь из сыромятной кожи и др.

Другим районом работы экспедиции была долина р. Сумбар, заселенная в ее верхней части туркменами-нохурли, в прошлом занимавшимися преимущественно земледелием. Были обследованы селения Тутли-кала, Куруждей и Дузул-тепе. Здесь приобретена типичная нохурская мужская рубашка из красного шелка; у ворота и на концах рукавов она расшита геометрическим узором, разрез — на правой стороне груди, ворот завязывается тесемками. Интересно женское шелковое платье того же излюбленного красного цвета с вышивкой и невысоким в виде стойки воротником. Под платье надевали богато расшитые штаны. Привезены, кроме того, халаты, которые



Рис. 3. Материалы Туркменской экспедиции. Одежда туркмен-нохурли

носили нохурские женщины. Они двух типов: «елек» и «пуренджек». Елек украшен большим количеством серебряных бляшек. Рукава его сильно удлинены, сужены к концам и соединены на спине небольшой полоской ткани. Елек шили обычно из красной шелковой ткани с белыми и черными продольными нитями. Пуренджек сделан из ткани черного цвета и богато расшит цветными нитками. Рукава этого халата также имеют декоративное назначение, но в отличие от елека значительно укорочены. Надевая халат, женщина накрывала голову левым рукавом.

Третьим районом работы экспедиции был Мургабский оазис в низовьях р. Мургаб, где живут туркмены-текинцы, занимающиеся земледелием на поливных землях. Здесь собран комплекс сельскохозяйственных орудий: сошник плуга «омач», кетмень, борона, серпы, лопаты, вилы и т. д. Приобретены также женские серебряные украшения, изготовленные местными мастерами и говорящие о значительном развитии ювелирного ремесла у текинцев: «гуляха» — нагрудное украшение, сделанное в форме цветка с сердоликовыми и бирюзовыми глазками, «туван» — шейное украшение, «чечме» — головной убор и т. д.

Херсонская экспедиция (начальник Л. П. Минарик) работала в б. Херсонском уезде, центре крупного помещичьего землевладения. Члены экспедиции ставили своей задачей сбор материалов, характеризующих развитие капитализма в сельском хозяйстве Херсонщины в начале XX в. Были обследованы бывшие селения Грушевка, где находилось поместье великого князя Михаила Николаевича, Новая Воронцовка, принадлежавшая Воронцовой-Дашковой, Осокоровка, Золотая Балка, Архангельское и другие.

Экспедиции удалось собрать материалы, свидетельствующие о значительном распространении в начале XX в. вольнонаемного труда во владениях херсонских помещиков, эксплуатировавших как местных, так и пришлых крестьян. Привезено несколько комплектов одежды, которую носили сельскохозяйственные рабочие Грушевского имения. Местные крестьяне-батраки пользовались преимущественно покупной одеждой, приобретаемой в большом торговом селе Новая Воронцовка и сшитой из плотной шелковистой ткани, называвшейся «немецкой». Женское платье состояло из кофты с узким воротом и рукавами с буфами у плеча и «рысной» — очень широкой, в сборку, юбки.

Помимо местных батраков, земельные магнаты Херсонщины широко использовали труд пришлых крестьян, большей частью из Полтавской губернии. Последние привезли с собой домотканную одежду и характерные вышитые рушники, получившие широкое распространение у местного населения; женщины заказывали их полтавским пришельцам или же вышивали сами, заимствуя узор.

Об условиях труда и оплаты сельскохозяйственных рабочих Грушевского имения рассказывает принадлежавшая одному из них расчетная книжка. В ней имеются сведения о заработной плате, норме продовольственного пайка и т. д. Расчетная книжка свидетельствует о значительной концентрации сельскохозяйственного пролетариата в Грушевском имении: такие книжки выдавались лишь в помещичьих хозяйствах с большим числом батраков.



Рис. 4. Материалы Московской областной экспедиции

Экспедиция собрала ряд документов, показывающих деятельность склада сельскохозяйственных машин в б. Херсонском уезде. Документы о задолженности крестьян свидетельствуют, что этот склад, содействуя развитию кулацких хозяйств, в то же время способствовал разорению крестьян-середняков.

Московская областная экспедиция (начальник А. В. Ушаков) ставила своей целью сбор материалов по теме «Развитие текстильной промышленности; формирование, положение и революционная борьба рабочих-текстильщиков Московской губернии в период империализма».

В Серпухове, Щелкове, Пушкине, Ивантеевке экспедиция собрала более тысячи предметов (тканей, изделий из металла, дерева, керамики, документов, фотографий и т. д.). Записано большое количество рассказов старых рабочих. Особенно интересны рассказы участников революционного движения.

Экспедиция получила много образцов тканей, выработавшихся текстильными фабриками б. Московской губ. Они говорят о высоком мастерстве русских фабричных художников и мастеров по крашению, выражавшемся в особой прочности крашения, своеобразии и красоте рисунков, в богатстве и сочности красок. Семья бывшего управляющего красильного отделения фабрики Рабнек И. М. Слотинцева передала музею ряд ценных документов. Среди них — договор 1878 г. между помощником красильного мастера, крестьянином Владимирской губернии М. А. Слотинцевым и Рабнеком о том, что Слотинцев обязуется ввести на фабрике ализариновое крашение, не разглашая его секрета.

О замечательном искусстве мастеров-граверов на ситценабивных фабриках свидетельствует ситценабивный вал, выгравированный талантливым мастером фабрики Коншина в Серпухове. Экспедиция приобрела набор граверного инструмента, резную деревянную шкатулку, в которой граверы нескольких поколений хранили свой инструмент, и т. д.

Экспедиция привезла комплекты одежды, характерной для крестьян Тульской, Калужской, Смоленской, Рязанской и других губерний, а также разных уездов Московской губ. Ее носили недавние выходцы из деревни, поступавшие на подмосковные текстильные предприятия. Городские костюмы носили рабочие, проработавшие на фабрике уже более продолжительное время, и кадровые рабочие. Все эти материалы, а также книги найма, обнаруженные на б. фабрике Лыжина в Ивантеевке, паспорта рабочих, фотографии позволяют судить о формировании рабочего класса текстильной промышленности Московской губ. преимущественно из крестьян этой и смежных с ней губерний.

Многие вещи, документы и фотографии убедительно говорят о чрезвычайно тяжелом положении рабочих-текстильщиков. Большой интерес представляют расчетные книжки рабочих разных профессий, дающие подробные сведения о заработной плате рабочих, штрафах, продолжительности рабочего дня и т. д., документы о несчастных случаях и сборах больничных налогов, глиняная и деревянная (индивидуальная и

артельная) посуда и т. д. Экспедиция произвела фотосъемки, обмеры и сделала зарисовки сохранившихся старых жилищ рабочих.

Старые рабочие-революционеры передали музею материалы, рассказывающие о героической борьбе текстильщиков Московской губ. с самодержавием и капиталистами. На фабрике «Красный текстильщик» в Серпухове сохранились три объявления Товарищества мануфактур Н. Н. Коншина, написанные в период Всероссийской политической стачки 1905 г. В них говорится об увольнении рабочих ввиду их отказа прекратить забастовку. Старейший рабочий-революционер Н. М. Смирнов, член КПСС с 1893 г., член Московского рабочего союза и один из основателей серпуховской партийной организации вручил членам экспедиции один из номеров «Правды» за 1913 г., листовки, а также дореволюционные фотографии — свою и жены, М. И. Комовой, участницы Декабрьского вооруженного восстания в Москве в 1905 г. У участника революционного движения в Серпухове К. Д. Игнатова получена подлинная фотография делегатов X Всероссийской конференции РКП(б) 1921 г. Они сфотографированы с В. И. Лениным в зале заседаний после окончания конференции. Член КПСС с 1904 г. П. М. Шабанов подарил музею фотографию членов первого фабричного комитета на Ивантеевской суконной фабрике, сделанную в марте 1917 г. Получена также фотография членов первого Комитета рабочего контроля на фабрике Рабенка в Щелкове.

В задачи Криворожской экспедиции (начальник Н. Д. Столова) входило изучение труда, быта и революционной борьбы рабочих железорудной промышленности юга России в 1900-х годах. Объектом обследования были избраны рудники, принадлежавшие наиболее крупным акционерным обществам: Шамаковский (Южно-Бельгийского акц. об-ва), Карноватский и «Дубовая балка» (Брянского акц. об-ва), С. Н. Колачевского (в аренде у Русско-Бельгийского металлургического об-ва) и др. Экспедицией собраны планы, альбом, чертежи, в которых содержатся интересные сведения об истории создания рудников, их техническом оснащении, количестве добываемой руды и т. д. Коллекция инструментов (бур, молотки, кайла, лопаты) дает наглядное представление о тяжелом ручном труде рудокопов. Интересны фотографии, изображающие производственные процессы: бурение шпуров в карьерах, перевозку руды тачками и т. д.

Серия материалов характеризует формирование криворожского пролетариата. Оно шло преимущественно за счет крестьян-украинцев из Киевской, Полтавской, Херсонской и Черниговской губерний. Став рабочими, крестьяне долго сохраняли свои старые местные обычаи и одежду: черниговцы работали в свитках, а полтавчане и киевляне — в «серьяках» из домашнего сукна. Экспедиция привезла «серяки» и «свитковый пиджак» из домотканого сукна овечьей шерсти, принадлежавшие рабочему В. И. Биценку («серяк» предназначался для работы, а «свитковый пиджак» надевали только по праздникам).

Одесско-Николаевская экспедиция (начальник Г. Д. Алексеева) работала по теме «Развитие науки, культуры, промышленности и революционного движения на юге России» в начале XX века». Значительная группа собранных материалов характеризует историю Новороссийского университета в 1867—1914 гг. и отношение его профессуры к первой русской революции; ряд предметов позволяет судить о работе ученых юга России.

Участники экспедиции побывали также на крупнейших заводах — судостроительном (б. Новаль) в Николаеве, судоремонтном (б. Белинна-Фендрих) и сельскохозяйственных машин (б. Гена) в Одессе. На этих предприятиях собраны инструменты, фотографии, расчетные книжки и другие вещи, показывающие условия труда и быта рабочих в начале XX в. О каторжном труде портовых грузчиков говорят их инструменты: деревянная лопата для погрузки зерна, крюк для захвата кип хлопка или джута, «гачек» для передвижки рельсов, лом с лапкой для перекачивания железнодорожных вагонов, вилы для погрузки отсортированного угля, куртка и специальный пояс, который надевали во время работы.

У старых коммунистов Одессы и Николаева собраны материалы, рассказывающие о героической борьбе рабочего класса юга России с самодержавием и капиталистами. Особенно интересны фотографии участников восстания на броненосце «Потемкин» — И. Малышева и Н. Чебанова. Получена рубашка николаевского рабочего-революционера Н. Рубцова (по словам рабочих, в подобных рубашках, носивших название «наше дело», ходили многие революционеры) и кошелек, в котором руководитель николаевского пролетариата И. Чигрин хранил партийные документы.

В начале марта 1960 г. состоялась расширенная сессия Ученого совета Государственного исторического музея, посвященная обсуждению итогов работы экспедиций 1959 г. К ней была подготовлена выставка собранных материалов. В заседании приняли участие сотрудники Института этнографии АН СССР, Научно-исследовательского института музееведения, Исторического факультета Московского государственного университета, Государственного музея революции, Музея истории и реконструкции Москвы, Архангельского, Вологодского, Нижне-Тагильского краеведческих музеев и др. Как было отмечено на сессии, работа экспедиций 1959 г. дает возможность не только пополнить фонды музея и приступить к построению новой экспозиции, но и ввести в научный оборот ранее не известные материалы, способствующие более глубокому изучению истории отдельных районов страны.

*А. В. Ушаков.*