



МАТЕРИАЛЫ И ИССЛЕДОВАНИЯ ПО ЭТНОГРАФИИ И АНТРОПОЛОГИИ

С С С Р

А. И. РОБАКИДЗЕ

НОВЫЕ ЧЕРТЫ СОВРЕМЕННОГО ГРУЗИНСКОГО КРЕСТЬЯНСКОГО ЖИЛИЩА

Данные археологии и этнографии дают возможность проследить этапы развития жилища в Грузии, начиная от пещерных стоянок палеолитического человека и наиболее древнего образца срубной техники, датируемого III тысячелетием до н. э. К началу нашей эры строительная культура грузинского народа претерпевает дальнейшее развитие. Письменные источники I в. н. э. (Страбон¹, Витрувий²) указывают на сравнительно высокий уровень развития строительной техники как в Восточной (Иберия), так и в Западной (Колхида) Грузии.

Три основных типа жилища, процесс формирования которых был закончен значительно раньше времени, поддающегося этнографической фиксации, были еще более или менее широко распространены в феодальную эпоху, а в отдельных случаях бытовали вплоть до начала XX в. Их можно считать исторически сложившимися традиционными формами жилища, которые соответствуют трем этнографическим районам Грузии (Горная Грузия, Колхидская низменность, Восточногрузинская равнина), связанным с различными хозяйственно-культурными типами³.

I. Многоэтажное каменное здание (цихе-сахли, сахли). Грузинское горное жилище представляло собой комплекс жилых и хозяйственных помещений, сосредоточенных под одной кровлей. Было распространено в основном в Верхней Сванети, Горной Раче, Хевсурети, Тушету (рис. 1). Особенности его соответствовали типу хозяйства, преобладающее значение в котором занимали скотоводство в сочетании с земледелием, и семейно-общинному укладу. Данному типу жилища, как правило, сопутствовала скученная форма расселения и оборонительные сооружения (рис. 2).

II. Западногрузинский тип жилища. Деревянный дом с двускатной кровлей, центральным очагом, глинобитным полом и крышей из болотного камыша (саджалабо сахли). Жилые и хозяйственные постройки разбросаны по территории усадьбы. Как правило, этому типу жилища сопутствует усадебная (близкая к хуторской) форма расселения. Было распространено преимущественно в низменных районах Западной Грузии — Имерети, Гурии, Мегрелии, частично в Раче и Лечхуми, а также

¹ Страбон, География, XI, III, § 1, «Вестник древней истории», 1947, № 4, стр. 217.

² Витрувий, Десять книг об архитектуре, кн. II, гл. 1, § 4, М., 1936, стр. 41—42.

³ См. об этом подробнее: А. И. Робакидзе, К вопросу о формах поселения в Сванети; «Краткие сообщения Ин-та этнографии АН СССР», вып. XXIX, 1958, стр. 59—61; его же, Жилище и поселения горцев Грузии в прошлом и настоящем (доклад на VI Международном конгрессе антропологов и этнографов в Париже), М., 1960 (на франц. яз.).

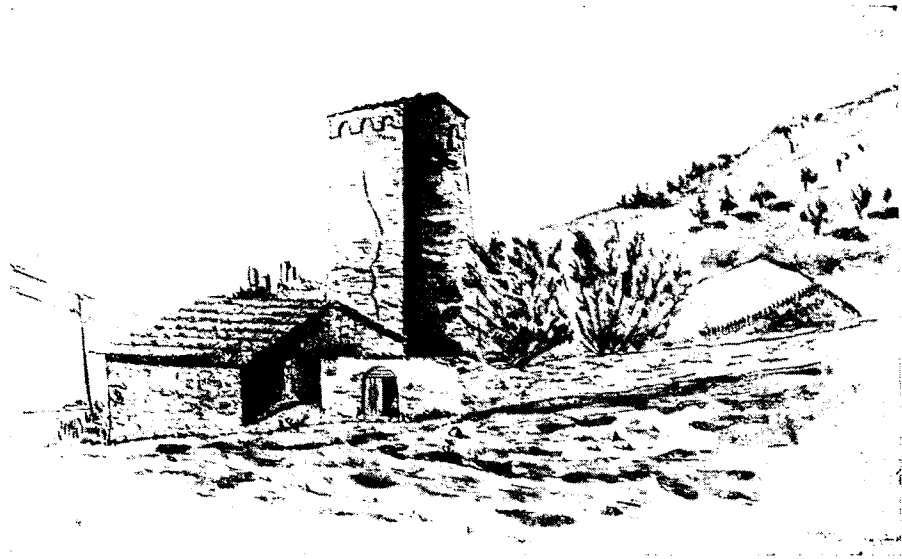


Рис. 1. Сванский жилой дом. Местия, сел. Лагами (по материалам Сванской этнографической экспедиции АН ГрузССР, 1955 г.)

в Абхазии. Соответствовало смешанной форме хозяйства (земледелие и скотоводство), при существенном значении скотоводства, и патриархально-семейному укладу.

III. Восточногрузинский тип «дарбази». Жилище со ступенчатым перекрытием в виде деревянного венца, с глинобитной кровлей, земляным полом, центральным очагом и свето-дымовым отверстием сверху. Было распространено во всех основных провинциях Картли. Этот тип жилища связан с занятием высокоразвитым земледелием (полеводство), в сочетании с подсобным скотоводством, и большой патриархальной семьей.

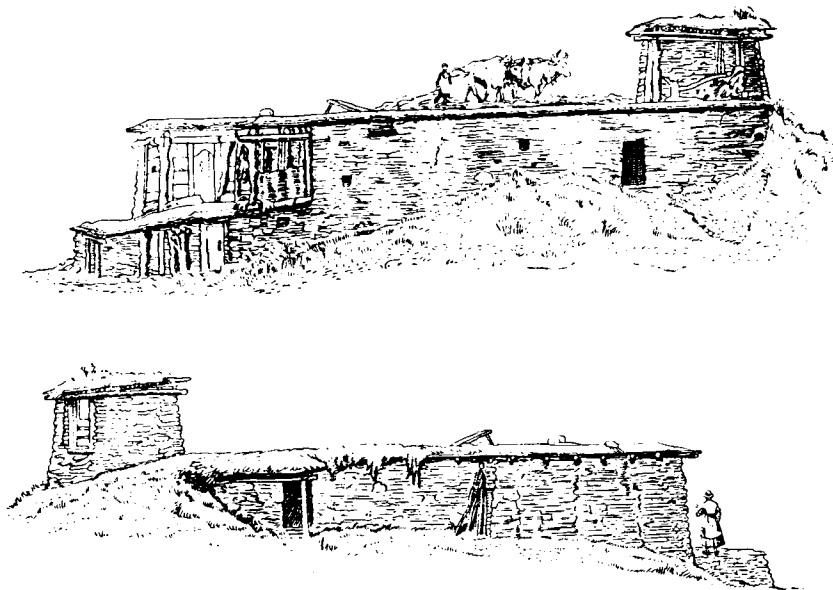


Рис. 2. Хевсурский жилой дом. Вид сбоку (по материалам Музея Грузии АН ГрузССР)

Единый комплекс жилых и хозяйственных помещений, разделенных стенами, был размещен в горизонтальном плане.

В период капитализма грузинское жилище в каждом из названных районов Грузии изменялось по-разному.

В высокогорных районах расселение крестьянства непосредственно не отразилось на типе жилища, за некоторым исключением (Тушети). Более состоятельные крестьяне, в Сванети, например, строили себе второй, а иногда и третий дом, но почти полностью в традиционных формах. Не изменялась и форма расселения.

На Западногрузинской равнине сохранялся деревянный дом, но уже на цоколе, многокомнатный, с четырехскатной кровлей, окнами, внутристенным камином, балконом и деревянным полом. Наиболее состоятельные строили дома из ценных пород дерева, богаче ornamentировали резьбой и лучше обставляли. Форма поселения в основном не изменялась.

На Восточногрузинской равнине в этот период получили распространение каменные, преимущественно одноэтажные дома с четырехскатной кровлей, нередко многокомнатные; намечается тенденция к выделению хозяйственных помещений в отдельные постройки. У состоятельных крестьян стал обычным двухэтажный каменный дом. Существенных изменений в форме расселения и здесь не наблюдалось.

Неравномерность общественно-экономического развития в трех основных районах Грузии обусловила пережиточное бытование трех исторически сложившихся типов жилища вплоть до установления Советской власти. Утверждение колхозного строя в различных районах Грузии в разное время в свою очередь предопределило различные пути и темпы социалистического переустройства грузинского крестьянского жилища.

В высокогорных районах Грузии сравнительно с другими районами республики, где формирование колхозов началось с 1930 г., к коллективизации сельского хозяйства приступили значительно позднее. Непосредственное влияние на практику жилищного строительства здесь оказало обобществление части скота, в результате чего значительно меньше стала нужда в хлеве в личном хозяйстве колхозников. Это дало возможность коренным образом улучшить санитарно-гигиенические и культурные условия семейного быта.

В горных районах Восточной Грузии процесс социалистического преобразования крестьянского жилища в наиболее типичной форме прослеживается на хевсурском этнографическом материале.

В первые годы установления Советской власти в Грузии преобразование быта хевсур протекало чрезвычайно медленно, что было обусловлено более стойкими формами пережитков патриархального уклада у хевсур. Вследствие этого изменения крестьянского жилища хевсур более или менее ощутимо наблюдаются спустя лишь долгое время после установления в Грузии Советской власти. На начальных этапах изменения в типе жилища в хевсурской деревне сказались на внутренней планировке дома. В частности, во втором этаже, ранее представлявшем собой неделимое помещение, жилая комната стала отделяться от места хранения хозяйственных запасов специальной перегородкой. В отдельных случаях такую комнату стали пристраивать ко второму этажу. Очаг переместился из центра помещения в одну из стен, причем в большинстве случаев появился дымоход.

На втором этапе развития хевсурского дома в советский период появились балкон с перилами и окна; сельскохозяйственный инвентарь стали хранить в первом этаже. Дома стали строить не трех-, а двухэтажными. Однако по-старому под одной кровлей были объединены все основные жилые и хозяйственные постройки.

На обоих этапах строительная техника и материал оставались в основном прежние.

Третий этап в развитии хевсурского дома, начавшийся в самое последнее время, знаменуется строительством домов нового типа с выделением хлева в самостоятельное помещение⁴ (рис. 3).

Новые хевсурские дома — преимущественно двухэтажные, с двух- или четырехскатной кровлей, камином и деревянным полом. Сухая кладка заменена более прочной кладкой на известковом растворе, а плоская глинобитная кровля — черепичной или железной; появился балкон с резными украшениями. Эти дома в основных чертах похожи на новые дома равнинной части Восточной Грузии. И нижний и верхний этажи нового хевсурского дома состоят из отдельных комнат, имеющих определенное назначение и снабженных окнами.

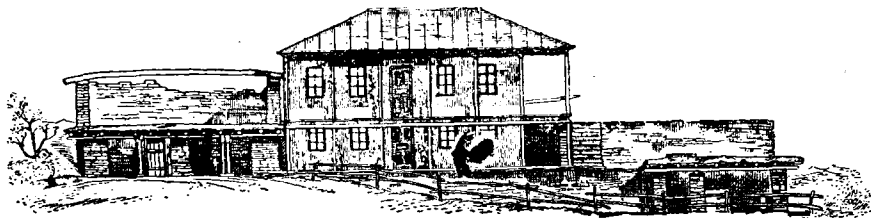


Рис. 3. Новый хевсурский дом. Фасад (по материалам Хевсурской этнографической экспедиции Ин-та истории АН ГрузССР, 1951 г.)

Коренным образом изменилась и планировка селений. Все более широкое внедрение огородничества в быт хевсур вызвало появление приусадебных участков, а это, со своей стороны, обусловило исчезновение былой скупченности.

Старый дом, используемый частично под хлев, претерпел лишь некоторые изменения (повышение потолка, устройство деревянного настила и окон). Разведение крупного рогатого скота все еще является важнейшей отраслью хозяйственной деятельности хевсур.

Аналогичная картина прослеживается и по сванскому этнографическому материалу. Обобществление скота и здесь привело к существенным изменениям жилища, в особенности в назначении нижнего этажа дома — мачуба. Оставшийся в личном пользовании колхозников скот содержится в отдельно построенном помещении. В известной мере потеряли значение ток, который во дворе сванского дома занимал значительное место, и «депани» — навес, на котором производилась сушка колосьев. Расширилась площадь огородов и плодовых садов.

Для первого этапа преобразования сванского крестьянского жилища характерна сегментация площади в обоих этажах дома. Примером этому может служить дом, принадлежащий Екфимию Ратиани (Местия, Лагами). Этот дом был построен в 1900 г. по типу старого сванского дома, но уже без оборонительной башни, и, таким образом, состоял из двух этажей: нижнего — «мачуб» и верхнего — «дарбаз». В процессе перестройки дома в 1955 г. первый этаж был разделен на две части капитальной стеной: жилое помещение было отделено от хлева, в который вел особый вход со двора. Второго этаж был разделен на три помещения: два — под жилище семьи, а третье — под хранилище запасов корма. Во всю длину фасада был пристроен балкон и устроена лестница во второй этаж со двора.

В некоторых домах хлев также оставляют на первом этаже, но отделяют его от жилого помещения капитальной стеной и снабжают отдельным входом со двора.

⁴ Т. А. Очиаури, Новые жилые постройки в Хевсурети, «Материалы по этнографии Грузии», в. VII, Тбилиси, 1955, стр. 43—51 (на груз. яз.).

Для второго этапа переустройства сванских домов характерно размещение хозяйственных служб в особых постройках во дворе. Широкий, украшенный резьбой балкон является неотъемлемой частью жилого дома. В качестве примера в данном случае может служить усадьба Максима Ратиани (Местийский район), двухэтажный дом которого состоит из восьми жилых комнат. Отдельно во дворе стоят хлев, склад для хранения запасов и сельскохозяйственного инвентаря. Дом имеет два двора: один — для производства хозяйственных работ и другой — для отдыха семьи. Ко двору примыкают огород и плодовый сад.

С рассредоточением жилых и хозяйственных построек и увеличением площади двора каждого колхозника, скученная планировка селения, естественно, заменяется постепенно «усадебным» типом расселения (рис. 4).

Материал и строительная техника нового сванского дома в основном остаются прежними. Балкон нового дома, видимо, оформлялся не без влияния западногрузинского зодчества, однако не следует забывать, что и сванский дом имел нечто подобное — «депани».

Изменения в западногрузинском крестьянском жилище коснулись расположения усадьбы, архитектуры дома, размещения в нем жилой площади, а также строительных материалов. Изменились также организация труда и формы взаимопомощи при постройке дома, в основе которых лежит теперь не заинтересованность в обеспечении равноценной услуги, а чувство долга в отношении члена коллектива.

Двор был неотъемлемой частью усадьбы в дореволюционный период и в этом районе. Однако необходимость постоянно заботиться об увеличении площади под посевы, виноградники и огороды сдерживала возможность роста размеров двора и вынуждала пользоваться им лишь для таких насаждений, которые могли служить источником дополнительного дохода. В настоящее время в усадьбах колхозного крестьянства данного района налицо значительное увеличение площади двора, что дает возможность, с одной стороны, расположить подсобные хозяйственные помещения (свинарник, хлев, курятник) на более отдаленном расстоянии от дома, а с другой — широко вводить насаждения, имеющие лишь декоративное значение. Взамен плетней и оград в виде сколоченных стояков появились, по местному выражению, «русские» заборы и живая изгородь. Типична для Мегрелии усадьба Эстате Джоджуа в селении

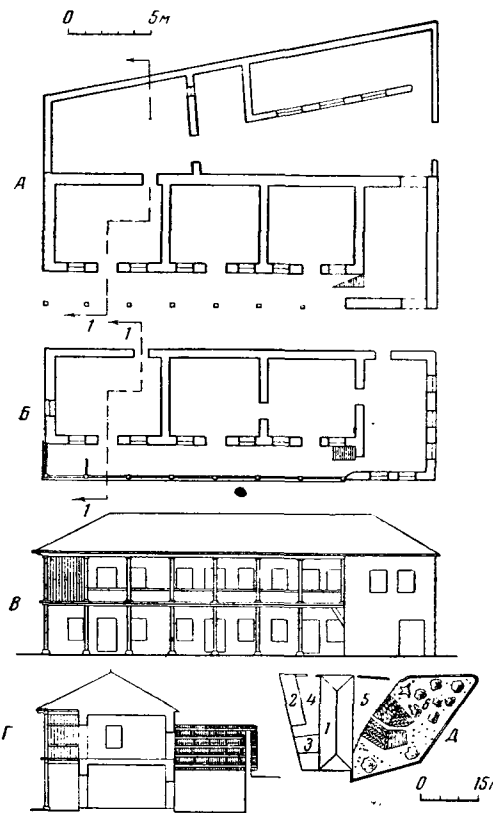


Рис. 4. Новый сванский дом, Местия, *1955 г. А — план I этажа; Б — план II этажа; В — главный фасад; Г — разрез; Д — план усадьбы: 1 — жилой дом; 2 — «ламангар» (хлев); 3 — дарбази; 4 — хозяйственный двор; 5 — двор; 6 — плодовый сад (по материалам Сванской этнографической экспедиции Ин-та истории АН ГрузССР, 1955 г.)

Ахал-Сопели Зугдидского района. Жилой дом — дощатый, двухэтажный, с четырехскатной кровлей из драни — снабжен балконом. Дом стоит в центре двора. К юго-востоку от дома, на некотором расстоянии от него, расположена кухня, а за кухней — помещение для коз, хлев, кукурузник и курятник. Во дворе находится также небольшой питомник citrusовых. Неподалеку от дома разбит огород. Во дворе выкопан колодец. Вдоль западной стороны двора высажены два ряда вечнозеленых декоративных деревьев; широкая аллея таких же деревьев ведет от главного входа к фасаду дома. С северной, восточной и южной сторон ко двору примыкает кукурузное поле, с западной — виноградник (рис. 5).

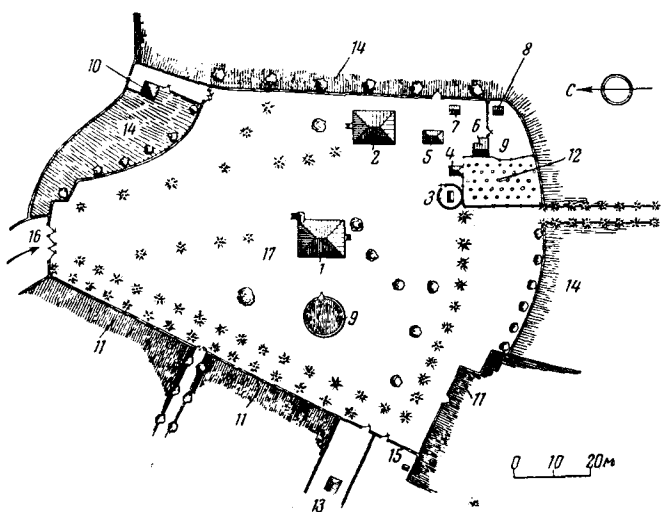


Рис. 5. Усадьба Эстате Джоджуа, сел. Ахал-Сопели Зугдидского р-на: 1 — жилой дом «ода»; 2 — кухня; 3 — колодец; 4 — навес; 5 — «казарма» (помещение для мелкого рогатого скота); 6 — хлев; 7 — кукурузник; 8 — курятник; 9 — огород; 10 — «марани» (место выделки и хранения вина); 11 — виноградник; 12 — питомник; 13 — «агвара» (огороженное место для скота); 14 — пашня; 15 — уборная; 16 — главный вход; 17 — поле (по материалам Мегрельской этнографической экспедиции Ин-та истории АН ГрузССР, 1952 г.)

Усадьба Кара Хасия в селении Григолиши Зугдидского района состоит из двух дворов — внешнего и внутреннего. На территории внешнего двора хозяева выращивают кукурузу и табак, там же разбит плодовый сад. Один угол двора отведен под хлев для крупного рогатого скота и коз и под навес для сельскохозяйственного инвентаря. Дом занимает центр внутреннего двора, украшенного вечнозелеными растениями. В углу двора расположена кухня. Жилище Кара Хасия представляет собой двухэтажное дощатое здание, орнаментированное резьбой, с четырехскатной черепичной кровлей, просторным незастекленным балконом и наружной лестницей с навесом. В первом этаже размещены кухня, кладовая и хлев; во втором — зала и столовая, разделенные передвижной перегородкой, и две спальни. В низменной Мегрелии дома строили на каменном цоколе, а позднее перешли к строительству двухэтажных домов, причем первый этаж строили из камня, а второй — из дерева. Широкий и хорошо орнаментированный резьбой балкон (иногда частично или полностью застекленный) составляет необходимую принадлежность нынешнего крестьянского жилища.

Для кровли жилого дома еще продолжают употреблять дранию, но черепица, а местами кровельное железо постепенно занимают ведущее

место. Иногда жилые дома кроют и камышом, но обычно им пользуются только для хозяйственных построек.

Наиболее важные изменения, однако, наблюдаются в распределении жилой площади. В домах старого типа лишь в отдельных случаях прибегали к делению жилой площади на две части, устраивая передвижную или постоянную перегородку.

В настоящее время, при переходе к строительству двухэтажных жилых домов, площадь первого этажа, используемого под хозяйственные помещения, остается неделимой; жилым является второй этаж, где и устраивают комнаты бытового назначения и гостиную⁵.

В Имерети, как и в других районах Грузии, дворы были очень тесны, вследствие стремления хозяев наиболее экономно использовать площадь усадьбы, а все хозяйственные постройки к тому же ставили во дворе. В начале советского периода при переустройстве имеретинских старых домов ограничивались тем, что настилали деревянный пол, прорезали окна и заменяли очаг в центре помещения внутренним камином. Иногда стали делить жилую площадь на комнаты различного назначения⁶.

На более поздней стадии развития крестьянского жилища в Имерети появляется деревянный дом на каменном цоколе, с четырехскатной кровлей из черепицы или драни, с окнами, балконом и сегментированной жилой площадью. Хозяйственные постройки по-прежнему расположены во дворе; старый жилой дом обычно использовали под кухню. Обработка дерева при постройке таких домов была исключительно тщательной. Впоследствии дома стали еще более благоустроенными. Происходит большая сегментация жилой площади, частичное застекление балкона, в результате чего его средняя часть превращается в переднюю. Примером может служить дом Коция Жвания в селе Маяковском Маяковского района: в этом доме имеются, помимо передней, две спальни, рабочая комната, столовая, кладовая и кухня. Кроме того, застекленная

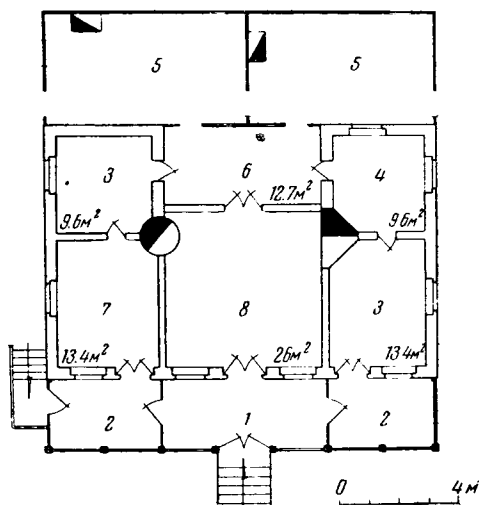
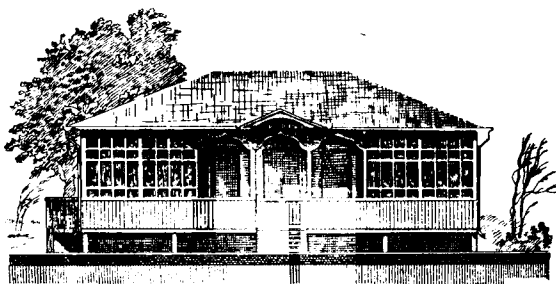


Рис. 6. Жилой дом К. Жвания, сел. Маяковский Маяковского р-на: 1, 2 — балконы; 3 — спальни; 4 — рабочая комната; 5 — пристройка; 6 — хозяйственный балкон; 7 — столовая; 8 — зал (по материалам Имеретинской этнографической экспедиции Ин-та истории АН ГрузССР, 1952 г.)

⁵ Н. С. Топурия, Материалы Мегрельской этнографической экспедиции 1954 г. Ин-та истории АН Грузинской ССР (Полевые записи, хранятся в архиве Отдела этнографии Ин-та).

⁶ Дж. А. Рухадзе, Материалы Имеретинской этнографической экспедиции 1952 г. Ин-та истории АН Грузинской ССР (Полевые записи, хранятся в архиве Отдела этнографии Ин-та).

часть балкона также образует две комнаты (рис. 6). Типична для этого района и усадьба Э. Сванидзе (рис. 7).

В доме (ода сахли) Василия Чхеидзе в селении Дими (Имерети) застекленные части балкона превратились уже в помещения с кирпичными стенами, что намного увеличило полезную площадь жилища. И здесь центральное место занимает самое большое помещение, отведенное под гостиную.

Необходимо отметить, что жилые дома Чиатура — центра марганцевой промышленности Грузии, развившейся с 80-х гг. XIX в., возводили, хотя по типу сельских домов, но более благоустроенными⁷. В настоя-

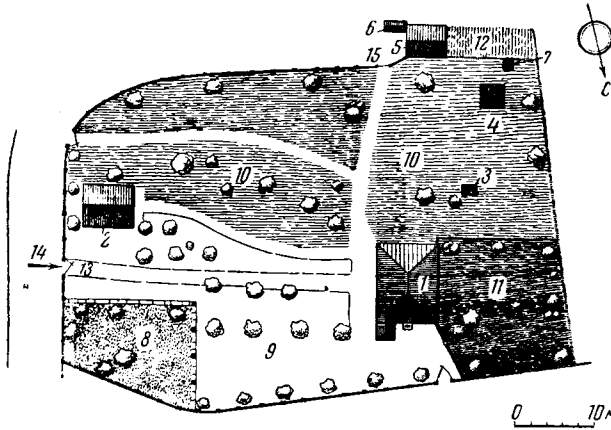


Рис. 7. Усадьба Э. Сванидзе, сел. Маяковский Маяковского р-на: 1 — жилой дом «ода»; 2 — «марани»; 3 — курятник; 4 — кукурузник; 5 — хлев — «ахери»; 6 — свинарник; 7 — уборная; 8 — кладбище; 9 — двор; 10 — пашня; 11 — огород; 12 — табачные насаждения; 13 — главный вход; 14 — дорога; 15 — порог (по материалам Имеретинской этнографической экспедиции, 1952 г.)

щее время в Чиатуре сельские дома строят уже с учетом тех изменений, которые были внесены в быт городскими условиями жизни. Весь верхний этаж такого дома отведен под жилище семьи и состоит из зала, спальни и столовой. В нижнем этаже помещаются кухня и кладовая. Хлев и другие хозяйственные постройки находятся во дворе.

Новые дома строят по плану, который составляется с учетом числа членов семьи, характера их занятий. В отличие от Мегрелии и Абхазии, где все хозяйственные помещения, за исключением хлева, концентрируются в самом доме, в этом районе Имерети в комплекс дома включается лишь кухня. Специфика хозяйственного быта населения данного района, характеризуемого значительным развитием виноградарства и виноделия, обусловила необходимость иметь большое помещение «марани» для выделки и хранения вина, а также для хранения инвентаря, нужного для этой отрасли хозяйства. Марани обычно — четырехугольный сруб, по типу старых жилых домов, с неделимой площадью, земляным полом и двускатной кровлей. Она либо пристроена к дому, либо, чаще, представляет собой отдельную постройку.

Такова в основных чертах картина социалистического преобразования крестьянского жилища населения низменных районов Западной Грузии по материалам двух основных ее областей — Имерети и Мегрелии; на Гурии мы здесь не останавливаемся, ибо в важнейших чертах жилище в ней сходно с жилищем в обеих описанных областях.

⁷ А. И. Робакидзе, Некоторые стороны быта рабочих чиатурской марганцевой промышленности, Тбилиси, 1953, стр. 36—42.

Форма расселения в низменных районах Западной Грузии — в основном по-прежнему «усадебного» типа; изменения происходят главным образом за счет сокращения количества хозяйственных помещений во дворе, что увеличило его свободную площадь, и более широкого применения декора.

Для Восточной Грузии, в частности для Картли, мы располагаем материалами, собранными главным образом в Горийском районе, в бассейне р. Лиавхи и в Атенском ущелье. После коллективизации сельского хозяйства и оснащения его передовой техникой здесь осуществлено строительство Тирифонской оросительной системы, что позволило навсегда ликвидировать недостаток воды. К большому счастью селений в настоящее время подведена родниковая вода. Развитие полеводства, а также значительное расширение общей площади фруктовых садов и виноградников имело большое значение для социалистического переустройства хозяйственного быта колхозного крестьянства, в частности для преобразования жилища.

Для современной Картли характерен процесс изменения типа поселений. Скученная планировка заменяется уличной — дома расположены вдоль одной или двух магистралей села. Новый тип поселения, наличие достаточного количества воды и неуклонно увеличивающееся благосостояние колхозников обусловили возможность широкого развития садов, преимущественно плодовых, и более рационального размещения на усадьбе жилых и хозяйственных помещений. Примером может служить усадьба Владимира Джалабадзе в селении Корди Горийского района, занимающая площадь приблизительно 50×30 м². Внутренний дворик находится в северном правом углу усадьбы, в этом дворике стоят жилой дом, кукурузник и свинарник. Кухня выходит во внутренний двор. Остальную площадь усадьбы занимают огород, виноградник и плодовый сад. Изменения в устройстве двора во многом способствовали изменению типа самого жилища, в частности в известной мере обусловили рассредоточение жилых и хозяйственных помещений (рис. 8).

Развитие типа картлийского дарбази, который лежит в основе современного крестьянского жилища, как это было указано выше, прошло ряд этапов. Для этого процесса характерно, как и в других районах Грузии, отделение хозяйственных помещений от жилых.

В настоящее время для селений указанных районов Картли⁸ типичен двухэтажный дом с двух- или четырехскатной черепичной кровлей, деревянным полом, чердаком и внутрисстенным камином. В нижнем этаже находятся кухня, марани, склад сельскохозяйственных орудий и продовольственные запасы семьи. Верхний этаж состоит из спальни, столовой и гостиной. Наблюдается все более широкое применение в строительстве тесаного камня, кирпича и железобетона, которые постепенно вытесняют булыжник. Типична для Картли усадьба Владимира Пичхнарашвили в селении Арбо Горийского района. Дом — каменный двухэтажный, с четырехскатной черепичной кровлей, застекленным балконом. В первом этаже расположены марани, «подвал» и передняя; второй полностью отведен под жилье (рис. 9).

Значительные изменения произошли и в колхозном жилище Цалкинского района. Земледелие здесь, особенно в Нижней Цалке, за годы Советской власти сильно развилось за счет увеличения общей площади под зерновыми культурами, появились фруктовые сады, стало значительно больше огородов.

Беспорядочная планировка поселений, характерная для этого района Восточной Грузии в дореволюционное время, заменилась уличной. Жилые и хозяйственные постройки теперь рассредоточены по усадьбе; образовался двор.

⁸ Н. С. Топурия, Новые жилые постройки в Горийском районе, «Материалы по этнографии Грузии», в. X, Тбилиси, 1959, стр. 67—73 (на груз. яз.).

Для Цалкинского района характерны три основных типа жилища, связанных с последовательными этапами развития современного жилища.

Для Верхней Цалки типично жилище, сохраняющее значительное количество элементов старого. Оно носит комплексный характер: в горизонтальной плоскости объединены, правда, под различными кровлями и с отдельными входами, жилые и хозяйственные помещения. Жилой дом одноэтажный, с деревянным полом, чердаком, окнами и внутристенным камином.

В дальнейшем появляется жилище с двускатной кровлей и балконом, состоящее из двух комнат с большими окнами — гостиной и спальни — и коридора между ними. Хлев обособлен от дома.

Наконец, появляются двухэтажные каменные дома с четырехскатной кровлей; в первом этаже — хозяйственные помещения, во втором — жилые.

Наиболее характерен для современной Цалки последний тип дома, обособленного от хлева, с более рациональным использованием жилой площади и городской обстановкой квартиры⁹.

В сельском хозяйстве Кахети следует отметить усовершенствование виноградарства и виноделия — бывших и ранее важнейшим источником дохода населения в большинстве районов Кахети. Расширилась посевная площадь под зерновые культуры. Получили дальнейшее развитие и другие, ранее известные здесь

отрасли сельского хозяйства. Таким образом, в Кахети, в отличие от прибрежных районов Западной Грузии, не произошло столь коренного изменения профиля хозяйства. Изменения в хозяйственном быту колхозного крестьянства Кахети характеризуются в основном значительным повышением уровня сельскохозяйственного производства.

Изменения сельского жилища в Кахети, имевшие раньше спорадический характер, в настоящее время принимают массовое распространение. Все чаще встречается уличная планировка селений в равнинной части Кахети. В предгорных районах отмечается известное ослабление скученности за счет рассредоточения жилых и хозяйственных построек и образования более или менее благоустроенного двора.

Так, в селении Икалто Телавского района усадьба Н. Ш. Бердзенишвили может быть подразделена на четыре неравномерные части. В одном конце усадьбы расположен жилой дом, построенный из камня и кирпича, в своеобразном их сочетании, а около него — круглая глиняная хлебная печь. Вдоль ограды расположены печь для обжига керамической посуды, конюшня и саманник. В противоположном углу этой же части двора помещаются сеник и курятник. Вокруг дома по задней и боковой его части посажены декоративные деревья. Централь-

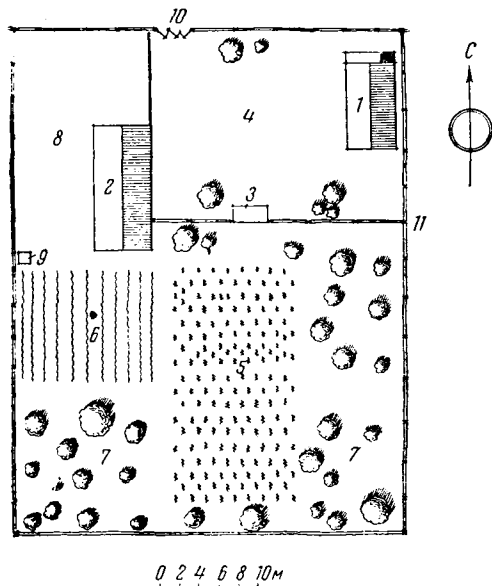


Рис. 8. Усадьба В. Джалабадзе, сел. Корди Горийского р-на: 1 — жилой дом; 2 — кухня; 3 — кукурузник и свинарник; 4 — двор; 5 — виноградник; 6 — огород; 7 — плодовый сад; 8 — лашня; 9 — уборная; 10 — главный вход (по материалам Картлийской этнографической экспедиции Ин-та истории ГрузССР 1952 г.)

⁹ Т. А. Чиковани, Грузинское народное жилище. Тбилиси, 1960, стр. 79—87 (на груз. яз.).

ный участок усадьбы занимает плодовый сад; огород очень невелик. Имеется и виноградник. В длину усадьба — более ста метров (рис. 10).

Марани, имеющаяся в каждом хозяйстве, в большинстве случаев устроена в нижнем этаже дома¹⁰. Таким образом, и в Восточной Грузии, несмотря на некоторые локальные различия в этой обширной области, намечается общая закономерность процесса социалистического преобразования крестьянского жилища.

Для Восточной Грузии характерно массовое строительство двухэтажных домов, преимущественно из тесаного камня или кирпича, а местами — из того и другого материала.

Появление двухэтажных каменных домов и здесь повлекло за собой концентрацию некоторых хозяйственных помещений (кухня, марани, кладовая) в первом этаже, причем хозяйственные помещения, связанные с животноводством, все более отдаляются от дома.

В Восточной Грузии особенно сильна была скученность планировки селений. Это объясняется главным образом наличием крупных населенных пунктов, которые — в отличие от большинства горных селений Грузии — насчитывали тысячу и свыше домов при отсутствии более или менее отчетливо выделенных кварталов.

Подведем некоторые итоги.

По исключительному или преимущественному распространению той или иной формы важнейших элементов

культуры и быта в дореволюционной Грузии, составляющей одну историкоэтнографическую область, в ней выделяются три основных района: горная Грузия, Колхидская низменность и Восточногрузинская равнина, — связанных с различными хозяйственно-культурными типами. Каждому из этих районов соответствовали исторически сложившиеся формы жилища: в горной Грузии сильно укрепленное многоэтажное каменное здание с центральным очагом, причем все жилые и хозяйственные помещения были сконцентрированы под одной кровлей (цихе сахли, сахли); в Колхидской низменности было типичным деревянное четырехугольное в плане одноэтажное жилище (саджалабо сахли) с двух- или четырехскатной кровлей, центральным очагом, с отделенными от жилого дома хозяйственными помещениями; для Восточногрузинской равнины было характерно одноэтажное крестьянское жилище дарбази с деревянным ступенчатым перекрытием, с жилыми и хозяйственными помещениями под одной кровлей и с центральным очагом.

Важнейшими изменениями в процессе социалистического преобразования грузинского крестьянского жилища надо считать: рассредото-

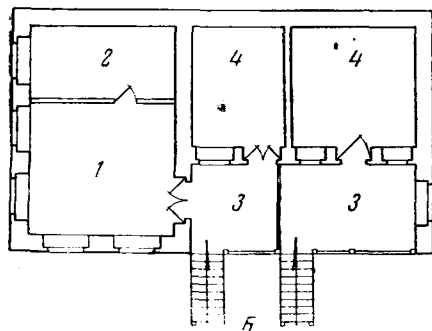
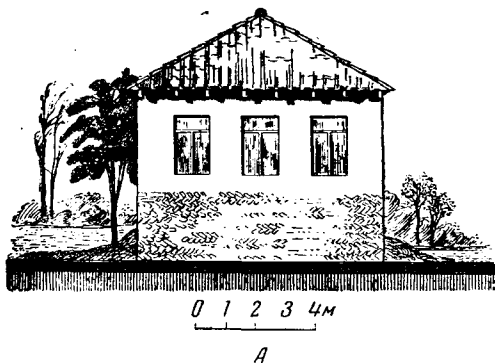


Рис. 9. Жилой дом В. Пичхнарашвили, с. Арбо Горийского р-на (по материалам Картлийской этнографической экспедиции, 1952 г.): А — фасад со стороны улицы; Б — план II этажа: 1 — гостиная; 2 — спальня; 3 — балкон; 4 — комната*

¹⁰ Дж. А. Рухадзе, Жилые постройки в Кахети, «Материалы по этнографии Грузии», в. X, Тбилиси, 1959, стр. 45—64 (на груз. яз.).

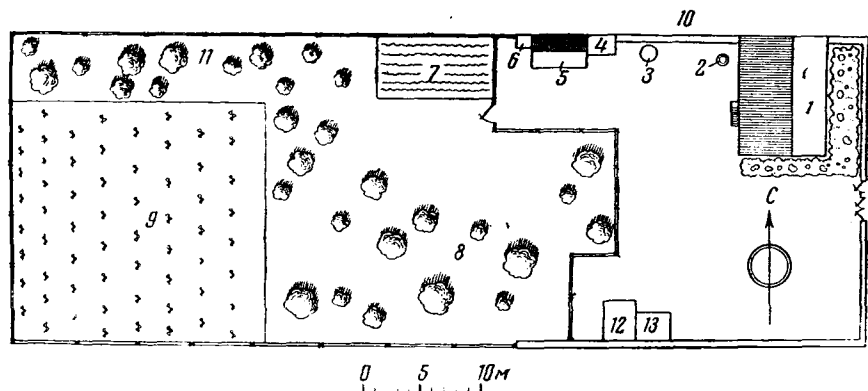


Рис. 10. Усадьба Н. Бердзенишвили, сел. Икалто Телавского р-на: 1 — жилой дом; 2 — хлебная печь; 3 — керамическая печь; 4 — конюшня; 5 — саманник; 6 — уборная; 7 — огород; 8 — сад; 9 — виноградник; 10 — каменная ограда; 11 — проволочная ограда; 12 — сеник; 13 — курятник (по материалам Кахетинской этнографической экспедиции Ин-та истории АН ГрузССР, 1952 г.)

ческие жилых и хозяйственных помещений в тех районах, где раньше они находились под одной кровлей; устройство деревянного пола и потолка, в результате чего центральный очаг был заменен внутристенным камином с дымоходом; многокомнатность. Сегментация жилой площади на отдельные комнаты в значительной степени способствовала, помимо всего остального, изживанию пережитков патриархального уклада во внутрисемейных отношениях, а также различных предрассудков, ранее связанных как с центральным очагом, так и с другими частями неделимой площади жилища.

Характерны замена скученной планировки селений уличной и тенденция к распространению поселений «усадебного» (близкого к хуторскому) типа.

SUMMARY

From the point of view of the exclusive or prevailing spread of the forms of major cultural elements and modes of life, pre-revolutionary Georgia — a single historical and ethnographical entity — can be divided into three main parts: highland Georgia, the Colchis lowland, and the East-Georgian plain, each of the three associated with different cultural-economic types. Each area had corresponding types of dwelling, specified by its historical development. Highland Georgia had the fortified many-storeyed stone dwelling with a central hearth, with living premises and storerooms under the same roof (this dwelling is called *tsikhe sakhli*, or *sakhli*). Typical of the Colchis lowlands was a wooden rectangular one-storey dwelling (*sadzhalobo sakhli*) with a two- or four-gabled roof, a central hearth, and outhouses standing apart from living premises. The characteristic dwelling of the East-Georgian plain was a one-storey peasant house (*darbazi*) with a stepped wooden ceiling, with living premises and storerooms under the same roof, with a central hearth.

The major changes that affected the Georgian peasant dwelling in the course of the socialist transformation of life are the separation of living premises from the outhouses where they previously were housed in the same building; the introduction of wooden floors and ceilings, which resulted in the replacement of the central hearth by a built-in fireplace having a flue; the introduction of separate rooms. The division of the living premises into separate rooms also helped to do away with the survivals of the patriarchal way of family life, and with all kind of prejudice formerly connected with the central hearth and other parts of the indivisible interior of the house.

Another characteristic feature is the changed lay-out of the Georgian villages, with streets in place of clusters of houses, and a tendency towards settlements of the farmstead type.