

ЭТНОГРАФИЧЕСКОЕ ИЗУЧЕНИЕ РУССКОГО КОЛХОЗНОГО КРЕСТЬЯНСТВА ВОСТОЧНОЙ СИБИРИ В 1957—1959 годах *

Этнографическому изучению русских в Сибири до недавнего времени уделялось мало внимания. Это особенно сказывается в настоящее время, когда развернулись грандиозные работы по освоению ее богатств. Некоторый сдвиг в исследовательской работе произошел в последние годы: центральные, а частью и местные учреждения стали уделять больше внимания изучению русского населения Сибири.

Институт этнографии Академии наук СССР приступил к систематическому изучению этой части русского населения с 1957 г., когда началось обследование русских обитателей Верхнего и Среднего Приангарья и бассейна Илима. Выбор этого района для первых этнографических рекогносцировок был вызван необходимостью изучения и широкой фиксации памятников культуры в зоне затопления Братской ГЭС. Работа в Среднем Приангарье была продолжена и в 1958 г.

В связи с осуществлением исследовательских работ, предусмотренных семилетним планом Института, в 1959 г. была организована Комплексная экспедиция по изучению процессов изменения социально-бытового и культурного уклада народов СССР в период перехода от социализма к коммунизму. В Восточную Сибирь были направлены два отряда: Забайкальский (Бурятская АССР, Читинская область) ¹ и Ангарский (Нижне-Илимский район Иркутской области, Удерецкий, Кежемский, Бачуганский районы Красноярского края) ². Основной задачей обоих отрядов было изучение путей социального преобразования хозяйства, культуры и быта русского крестьянства Сибири. Прослеживая сложные процессы, происходящие в современной деревне, мы отметили те положительные результаты, которых достигло колхозное крестьянство, и пытались выявить явления и причины, которые задерживают его дальнейшее развитие.

Этнографическое изучение русских колхозов пока проведено только в центральных областях РСФСР. Результаты этих работ опубликованы в ряде статей и отдельных монографиях ³. О современной же сибирской деревне публикации этнографического характера пока очень мало. Между тем, быт сибирского населения, в силу известного своеобразия его исторического развития и хозяйственно-географических условий его обитания, отличается от быта русского населения других областей. В нашу задачу входило выявление как общих процессов, характерных для всей страны, так и своеобразного проявления их в местных условиях.

Исследование проводилось комплексно: изучались хозяйство, поселения и постройки, одежда и пища, семейный быт и обычаи, культурное строительство, частично проводились диалектологические исследования и изучение фольклора. Маршрутные объезды большей территории сочетались с длительными остановками в отдельных колхозах.

В процессе обследования отряды тесно связывались с местными организациями. Так, сотрудники ряда научно-исследовательских учреждений участвовали в работе экспедиции (г. Панкратова — Областной краеведческий музей в г. Красноярске; г. Охрименко — Комплексный Бурятский научно-исследовательский институт в г. Улан-Удэ).

Русское население обследованной территории крайне разнообразно по своему происхождению и этническим связям, что сказалось на формировании его культуры и быта. Так, в Приангарье выделяются «старожилы», обосновавшиеся здесь с XVII—XVIII вв., а может быть и ранее; в состав их вошла и часть аборигенов (так называемые яташские люди, буряты, эвенки и т. д.) и «новоселы» — переселившиеся в конце XIX — начале XX в.; потомки их живут иногда компактной группой, занимая улицу или целое село. Такие села экспедиция встретила по р. Ие и притоку Ангары р. Оке, причем там живут не только русские, выходцы из разных губерний, но украинцы и белорусы.

Существенным фактом в жизни русского населения Восточной Сибири было постоянное пресачивание в его среду пришлых людей — ссыльных. Особенно сильный приток «российских» и вхождение их в состав старожиловских семей наблюдался в Верхнем и Среднем Приангарье (меньше — в Нижнем Приангарье) в связи с тем, что поблизости, в верховьях Ангары, находился Александровский централ — царская каторжная тюрьма.

В Забайкалье среди русских выделяются две основные группы: семейские и сибиряки. Семейские (старобрядцы) были высланы в Забайкалье во второй половине

* Доклад, прочитанный на научной конференции по истории Сибири и Дальнего Востока, состоявшейся в г. Томске в марте 1960 г.

¹ Руководитель Забайкальского отряда Г. С. Маслова.

² Руководитель Ангарского отряда Л. М. Сабурова.

³ См., например: «Рязанское село Кораблино», «Уч. записки Рязанского гос. пед. ин-та», т. XVIII, Рязань, 1957; «Село Вирятно в прошлом и настоящем. Опыт этнографического изучения русской деревни». Труды Ин-та этнографии АН СССР, нов. серия, т. ХLI, М., 1958; Г. С. Маслова, Культура и быт одного колхоза Подмосковья, «Сов. этнография», 1951, № 1, стр. 39—62; Л. А. Пушкарева и М. Н. Шмелева, Предварительные итоги изучения культуры и быта колхозного крестьянства Калининской области, «Сов. этнография», 1958, № 4, стр. 106—116.

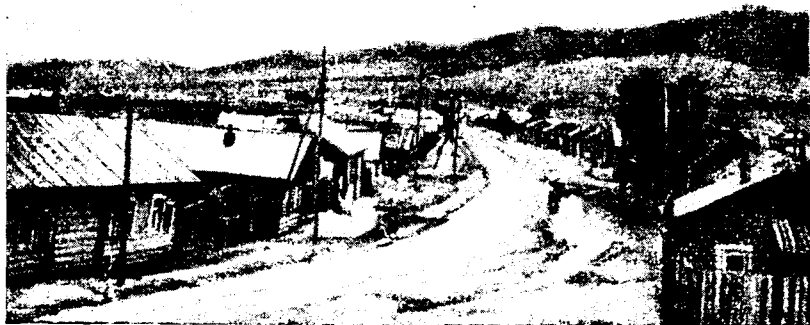


Рис. 1. Русское село Тарбагатай (Бурятская АССР)

XVIII в. после разгрома старообрядческих центров на Ветке и в Стародубье. Они приселились в деревни к сибирякам — более старому населению этих мест, обосновавшемуся здесь с XVII — начала XVIII в. В числе поселений сибиряков-старожилов имеются села забайкальских казаков, два из которых экспедиция посетила.

Русские обследованной территории издавна находились в тесных взаимосвязях с соседними народами: бурятами, эвенками, с живущими в некоторых селах татарами и другими народами. О смешении сибиряков — казаков и крестьян — с бурятами свидетельствует сильно выраженная монголоидность их физического типа, тогда как семейские ее почти не имеют.

Процесс формирования общих черт культуры и быта различных групп русских Сибири начался давно, с момента их переселения сюда. Этим объясняется этнографическая общность русского населения Сибири в целом. Вместе с тем, некоторые культурно-бытовые особенности отдельных групп, в частности старообрядцев, ярко выраженные еще в первые годы Советской власти, в некоторой степени сохраняются и в настоящее время.

Изучение процесса сложения общих форм культуры и быта на новой, социалистической основе, особенно усилившегося в настоящее время, составило одну из важных задач экспедиции. Сложность этнографического состава населения как Приангарья, так и Забайкалья требовала внимательного изучения каждого селения, истории его основания, выделения в нем старожильческого ядра и более поздних переселенцев, а также дифференцированного подхода к изучению каждой семьи. Эта задача осложнялась тем, что в советское время приток населения в Приангарье и Забайкалье увеличился в связи с развитием промышленных центров. Особенно много людей из разных мест Союза привлекло строительство Братской ГЭС. Пополнялись и колхозы переселенцами из разных областей Европейской части РСФСР. Возникли новые селения, леспромхозы, рабочие поселки, совхозы и пр. Состав жителей многих старых селений с возникновением на их территории совхозов или МТС коренным образом изменился, и иногда старожильческих семей в них почти не осталось. (Таково, например, старое село Казачье в Верхнем Приангарье). Крайне интересен факт создания русско-бурятских, а особенно семейско-бурятских колхозов и совхозов, что имеет огромное значение для сближения отдельных групп.

Русские селения на обследованной территории, от Енисея до Читы, весьма разнообразны, как разнообразны хозяйственно-географические условия отдельных районов. Тайга и степь, сильная гористость или равнина, расселение по берегам крупных рек или на трактах — все это оказывало существенное влияние на форму и размеры поселений. Нельзя отбрасывать и этнические традиции.

Наиболее крупными являются селения Забайкалья, насчитывающие по 100—300 дворов, семейские селения имеют иногда до 500—700, а районные центры — до 2000 и более дворов (рис. 1). В Приангарье, особенно в таежной зоне Среднего и Нижнего Приангарья, размеры селений значительно меньше; в них имеется иногда всего по 20—30 и даже меньше дворов. Это сказалось и на характере и величине колхозов. Процесс укрупнения колхозов, усилившийся в послевоенные годы, привел к созданию крупных коллективов, объединяющих по 500 и более хозяйств, в которых



Рис. 2. Ситосование кукурузы в колхозе (д. Баншиково, Нижне-Илимского р-на Иркутской обл.)

имеется до 15—25 тыс. га земли. Обычно колхоз объединяет одно село (что не редкость для Забайкалья и Приангарья) или же в него входят три-четыре селения, причем каждое из них составляет отдельную бригаду колхоза. В таежных районах Приангарья колхозы, ввиду малочисленности селений, их отдаленности друг от друга и затруднительности сообщения, — небольшие, по 30—100 дворов.

Основным занятием населения в прошлом было земледелие и животноводство. Местами значительную, хотя и подсобную роль играли рыболовство, охота. Повсюду занимались извозом и ямщиной. Наблюдалось сильное классовое расслоение. Наряду со значительной прослойкой кулацких хозяйств (особенно в крупных селах) имелись бескорневые и безлошадные хозяйства. В связи с этим в предреволюционное время сильно развивается отходничество — на железную дорогу, на золотые прииски и т. д.

Русские выработали навыки земледелия применительно к своеобразным сибирским условиям. Места расселения русских стали важнейшими земледельческими районами Восточной Сибири, что имело огромное значение для развития земледелия у бурят. В то же время некоторые приемы ведения хозяйства были заимствованы русскими у местного населения, в частности у бурят (система искусственного орошения в засушливых районах, удобрение лугов и пр.).

До революции сельское хозяйство сибирской деревни было крайне экстенсивным. За годы Советской власти произошли коренные изменения социально-экономической основы сибирской деревни, и вместо мелких раздробленных крестьянских хозяйств созданы крупные высокомеханизированные коллективные хозяйства.

Русские колхозы — многоотраслевые хозяйства — имеют преимущественно зерно-животноводческое направление. Местами животноводство является ведущей отраслью, особенно в русско-бурятских колхозах.

Мероприятия Коммунистической партии и Советского правительства по подъему сельского хозяйства имели решающее значение в деле укрепления экономики колхозов, особенно за последние годы. Колхозы после реорганизации МТС приобрели много машин, имеют свои механизаторские кадры.

Наиболее полно механизированы возделывание и уборка зерновых. Механизация животноводства еще недостаточна. Наименее механизированы трудовые процессы овощеводстве и уборке технических культур. При изучении хозяйства мы ставили себе задачей выявить, какие традиционные навыки населения получили в настоящее время дальнейшее развитие, какие из них исчезают как несоответствующие современным способам ведения хозяйства, а также какие новые хозяйственные отрасли освоены.

Существенным является изменение состава культур. Основной культурой стала пшеница, в прошлом имевшая незначительный удельный вес в посеве зерновых. Рожь озимая и яровая (ярица), распространенная до революции, становится второстепенной культурой, а в северных районах Приангарья и совсем исчезает из севооборота. Овес и ячмень сеют на фураж. Большое развитие получило выращивание сахарной свеклы в южных районах Бурятии. Выращивают и новые силосные культуры: подсолнечник, кукурузу (рис. 2), сеют кормовые травы. Роль этих культур особенно возросла в последнее время в связи с развитием животноводства.



Рис. 3. Фермы колхоза «Им. XX партийного съезда» Богучанского р-на Красноярского края

Большая работа проводится по выведению новых сортов зерновых (в первую очередь пшеницы), отличающихся засухо- и морозостойкостью. Это имеет существенное значение для районов, в которых посевы страдают от засухи и позднеосенних и раннеосенних заморозков.

Огородничество — традиционная отрасль хозяйственной деятельности русских в Сибири — особенно развивается в колхозах пригородных районов, где под овощные культуры отводятся значительные площади и имеется большое парниковое хозяйство, иногда до 500 рам. Применяется и привычное выращивание овощей и бахчевых культур в открытом грунте на паровых грядках. Здесь также освоены новые культуры — помидоры и др. Сильно увеличилось посевы картофеля. В колхозах Забайкалья стали теперь заниматься садоводством, которого раньше почти не было.

По сравнению с прошлым коренным образом изменились способы ведения животноводства. Колхозы разводят крупный рогатый скот, свиней. Кроме того, значительную роль играет овцеводство, особенно в Забайкалье. В результате отбора животных, приобретения породистых производителей и молодняка в колхозах начинают преобладать высокопродуктивные породы — симментальский молочный скот, свиньи крупной белой породы, тонкорунные овцы и т. д., вытесняющие постепенно малопродуктивные местные породы скота. Несравненно улучшилось стойловое содержание скота — построены теплые скотные дворы, фермы (рис. 3). По-новому организуется летний выпас. Пастьба скота без пастуха, распространенная ранее, особенно в Приангарье, в настоящее время не имеет места в колхозном хозяйстве. Поскотина, используемая в качестве пастбища и характерная для сибирской деревни, потеряла свое былое значение.

Широко применяется отгон скота на летние пастбища, практиковавшийся и в прошлом, но получивший сейчас новое развитие. Вместе со скотом для наблюдения и ухода за ним уезжает и часть животноводов — пастухи, табунщики, доярки. В ряде колхозов Приангарья практикуется лагерное содержание скота на островах Ангары. Следует упомянуть о том, что до сих пор здесь из-за обилия мошки вынуждены применять ночной выпас скота.

Птицеводство — традиционная отрасль русского сибирского хозяйства — имеется во всех колхозах; некоторые из них добились существенных успехов в его развитии. Так, колхоз им. XX партсъезда Иркутской области за высокую яйценосность кур получил малую золотую медаль Всесоюзной сельскохозяйственной выставки 1955 г. Следует упомянуть и о пчеловодстве, развивающемся больше в колхозах Забайкалья, чем в Приангарье.

Местами на обследованной территории существенное значение имеет рыболовство — в колхозах по Средней и Нижней Ангаре. Здесь создаются специальные бригады, причем в Нижнем Приангарье большое участие в них принимают женщины. Это в значительной мере обусловлено традицией, так как рыболовство издавна было здесь женским занятием. В основном используются местные, давно известные населению способы и приемы лова. Однако в этой области заметны изменения: применяются покупные сети, в том числе и из капронового волокна, широкое распространение получили моторные лодки и т. п.

Своеобразную новую хозяйственную отрасль составляет клеточное пушное звероводство, выращивание колхозами чернобурых лисиц. Охотой колхозники занимаются



Рис. 4. Охотник Я. И. Говорин из д. Корсаково Нижне-Илимского р-на

в индивидуальном порядке (рис. 4), заключающая договоры с Управлением промыслово-охотничьего хозяйства.

Важнейшим фактором в развитии колхозного производства является создание в деревне квалифицированных кадров механизаторов, бригадиров, специалистов сельского хозяйства со средним специальным и высшим образованием, а также правильная организация труда и надлежащая расстановка сил.

Бригада — основная производственная единица колхоза, формирующаяся по принципу комплексности: в обязанности ее входит забота о посевах, о животноводческой ферме, за бригадой закрепляются технические средства и механизаторы. Лишь в немногих колхозах (особенно в таежной зоне) обслуживание полеводства и животноводства ведется отдельными бригадами, создаются специализированные бригады или звенья. Так, в Бурятии луговодческие бригады ведут большие работы по удобрению, орошению и мелиорации лугов; организованы звенья садоводов, овощеводов, звенья выращивающие кукурузу, сахарную свеклу и т. д.

Распределение труда между мужчинами и женщинами имеет свои особенности. Мужчины заняты на всех работах, связанных с техникой: строительством, животноводством. Это — чабаны, табунщики, пастухи.

Женщины трудятся преимущественно в полеводстве, на огородах, в садах, на фермах (доярками, свиноводками, иногда заведующими фермами).

На фермах заняты девушки и женщины, не связанные с домашним хозяйством. В Забайкалье в связи с отдаленностью ферм на них работают девушки; по выходе замуж они выбывают из состава работников ферм, и это создает большую текучесть кадров животноводов. Положительным фактором надо считать опыт приангарских колхозов, где доярками работают юноши (иногда с 10-классным образованием), например в колхозе им. Кирова Иркутской области, колхозе «Ударник» Красноярского края и др.

Руководящие кадры колхозов — председатели, бригадиры — большей частью со специальным образованием или учащиеся заочно в вузах, техникумах. Следует отметить, что в обследованных колхозах женщины на эти должности не выдвигаются, а женщины, которые в довоенный период и во время войны работали трактористами и комбайнерами, в настоящее время оставили эти профессии.

В результате укрепления экономики колхозов некоторые из них перешли от натуральной к денежной оплате труда, как, например, колхоз «Искра» Мухоршибирского аймака Бурятской АССР. Это — важный стимул для дальнейшего роста производительности труда и укрепления хозяйства колхозов.

В экономически сильных колхозах («Искра» в Забайкалье, «Сила» в Приангарье) у колхозников наблюдается тенденция к сокращению личного хозяйства. В более слабых колхозах (с. Бичура, Окино-Ключи — Забайкалье, д. Невон — Приангарье), наоборот, имеется стремление развить личное хозяйство. Оно состоит из огорода, иногда небольшого черемухового сада, скота, птицы. Размер приусадебного участка — 0,6—0,8 га, в Приангарье местами — 0,2—0,3 га. Наблюдающееся кое-где слишком большое внимание к личному хозяйству, к занятиям промыслами отрицательно сказывается на колхозном производстве, отвлекает колхозную семью, особенно женщин, от общественного труда и заполняет досуг семьи, не оставляя времени для культурного отдыха (посещения клуба, кино и т. д.).

Экспедиция изучала те изменения, которые произошли в материальной культуре сибирской деревни.

В селениях преобладает уличная двухпорядковая планировка, но встречается, особенно в Нижнем и Среднем Приангарье, рядовая, однопорядковая и крайне редко — расположение без плана, «кучевое». Характерна для сибирских русских и бурятских деревень переориентировка домов фасадами к улице, начавшаяся еще до революции и усилившаяся в настоящее время. Для новых селений типична застройка кварталами. С укрупнением колхозов наблюдается тяга к центральной усадьбе, куда свозят дома из отдаленных деревень.

Облик селения принял совсем другой вид, чем он имел в прошлом. Видное место в нем занимает культурно-административный центр, располагающийся обычно на площади, иногда на особом, огороженном и озелененном, участке. Здесь находятся сельский совет, правление колхоза, клуб, дом культуры, почта и пр. Большое место от-

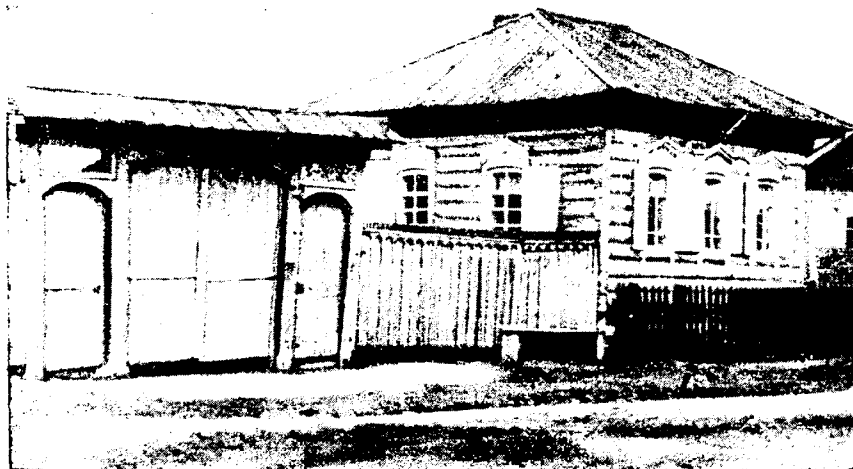


Рис. 5. Дом колхозной семьи (с. Б. Куналей Тарбагатайского аймака Бурятской АССР)

водятся хозяйственным усадьбам с фермами, электростанцией, гаражами, подсобными мастерскими и др.

Характерную черту сибирских селений составляет разбросанность по всей обширной территории колхоза хозяйственных объектов, чаходящихся большею частью в местах бывших заимок. Со старой заимкой, характерной в прошлом для Сибири, здесь нет ничего общего, кроме разве названия, происходящего нередко от наименования реки, урочища и т. п. Здесь находятся товарные фермы, места лагерного содержания скота, полевые станы. Для жилья колхозники строят временные жилища или, чаще, постоянные срубные дома, называемые иногда по-старому «зимовье», «зимовейка», но существенно отличающиеся от прежних. Особенно примечательно устройство «культур-баз», практикуемое колхозами Забайкалья; это новые благоустроенные дома — общежития для животноводов, при которых имеется красный уголок с радиоприемником, табакетами, музыкальными инструментами и т. д.

Строительство зданий для общественных нужд получило большой размах, особенно в последние годы. Старые животноводческие фермы, не удовлетворяющие требованиям современного животноводства, заменяются новыми, более обширными, построенными по типовым проектам. До 1953 г. стройки по типовым проектам в местных колхозах были крайне редки. Рост механизации, реорганизация МТС вызвали необходимость возведения новых хозяйственных зданий. Построены также школы, больницы, клубы, здания детских яслей, детских садов и т. д. В связи с размахом строительства в колхозах сформированы постоянные строительные бригады, хотя иногда используется и наемный труд. Построены механизированные лесопилки, а в некоторых селах возникли и небольшие кирпичные заводы.

Состав сельского жилого фонда в настоящее время крайне сложен. Еще встречаются дома сто- и двухсотлетней давности; преобладают дома конца XIX — начала XX в. и дома, построенные в советское время. Характерна перестройка, подновление — «перетруска» старого жилого фонда. Строительство новых жилых домов за последние годы в ряде сел и районов приобретает массовый характер. Однако не везде развернуто такое строительство. В частности, в таежных районах Приангарья возведение новых домов развивается пока слабо.

В постройках на обследованной нами обширной территории преобладают северные и средневеликорусские традиции, принесенные сюда из Центральной России. Но дальнейшее развитие народной архитектуры шло здесь несколько особым путем, и на основе этих традиций развилось своеобразное сибирское зодчество, имеющее свои особенности (рис. 5) ⁴.

Постройки, при известных различиях в отдельных районах, в целом довольно единообразны; можно проследить общую линию их развития как в конструктивных приемах, планировке, так и в декоре.

⁴ См.: Е. А. Ащепков, Русское народное зодчество в Восточной Сибири, М., 1953; его же, Русское деревянное зодчество Западной Сибири, М., 1950; Л. Лебединский, Из наблюдений над крестьянским зодчеством Иркутской губернии, Иркутск, 1929.



Рис. 6. Внутренний вид колхозного дома — «передний угол» (д. Алешкино Кежемского р-на Красноярского края)

но, в конце XIX — начале XX в. возможно, не без влияния украинцев; особенно распространен он в настоящее время. В Забайкалье широко применяют окраску стен масляной краской (как внутри, так и снаружи), которая в последние годы вытеснила начавшую было распространяться здесь побелку стен известью. Роспись заборов, потолка, деревянной мебели, широко распространенная в прошлом в русских селениях Восточной Сибири, заметно идет на убыль. Однако полностью эта традиция не утрачена. Частично жива эта традиция в Забайкалье, где роспись и окраска избы до сих пор являются областью женского творчества. В ряде случаев мы наблюдали возрождение росписи, иногда на какой-то новой основе. Художники-самоучки нередко расписывают свои избы и печи картинами в натуралистическом духе. Современному сибирскому интерьеру придает красочность и декорировка его тканями, частичная обтяжка стен кусками ситца, широкое использование ситца и других декоративных тканей для драпировок. Широко распространено украшение стен женскими рукоделиями.

Весьма примечательно изменение убранства переднего угла, особенно в приангарском жилище, где вместо икон нередко размещены плакаты, портреты Маркса, Ленина, руководителей Коммунистической партии и Советского правительства, фотографии (рис. 6). В Забайкалье же сохраняется традиционное убранство переднего угла иконами, особенно у старообрядцев. И лишь у наиболее передовых людей деревни — коммунистов, комсомольцев, активистов — можно наблюдать исчезновение этой обычаи.

Изменилась мебельровка избы. Деревянные расписные шкафчики и кровати стали редкостью. Преобладает мебель фабричного или местного кустарного производства. Новым в жилище является его электрификация и радиофикация. В быт проникли сепараторы, электросплитки, электроутоги и т. п. Изменилась хозяйственная утварь: в частности почти исчезла глиняная посуда, не говоря уже о деревянной. Характерно появление в избе небольшой домашней библиотеки — полки или этажерки с книгами. Все это говорит о выросшем уровне культурных потребностей колхозной семьи и росте ее благосостояния.

На всей территории выделяются три основных типа жилого дома: 1) изба «связью» — традиционное жилище, состоящее из избы, сеней и горницы; это наиболее старый тип, сохранившийся преимущественно в таежных районах Приангарья и в семейских селениях Забайкалья; новых связевых домов не строят, а существующие при первой возможности перестраивают; 2) пятистенки, особенно распространенный со второй половины XIX в.; 3) господствующим типом нового дома является «четырёхстенка» («круглый «одноколок») с пристроенным сенями или крыльцом. Современный жилой дом по своему архитектурному облику, габаритам, строительной технике во многом отличается от старого. Но большинство изменений коснулись планировки жилища, его внутреннего убранства и бытового назначения. Повсюду ярко выражено стремление сделать жилище многокомнатным. Дом-четырёхстенка разделяется «заборками» (перегородками) на несколько комнат. Выделяются «зал», или «перед», «кухня», или «куть», «спальня», «прихожая» и т. д. Функции сеней нередко выполняет глухое крыльцо, в котором, как некогда в избах, отгораживается кладовая, так называемая казёнка.

Примечательно для новых домов превращение крыльца в застекленную террасу. Для приангарского жилища характерна побелка стен и потолка — обычай, появившийся сравнительно недавно.

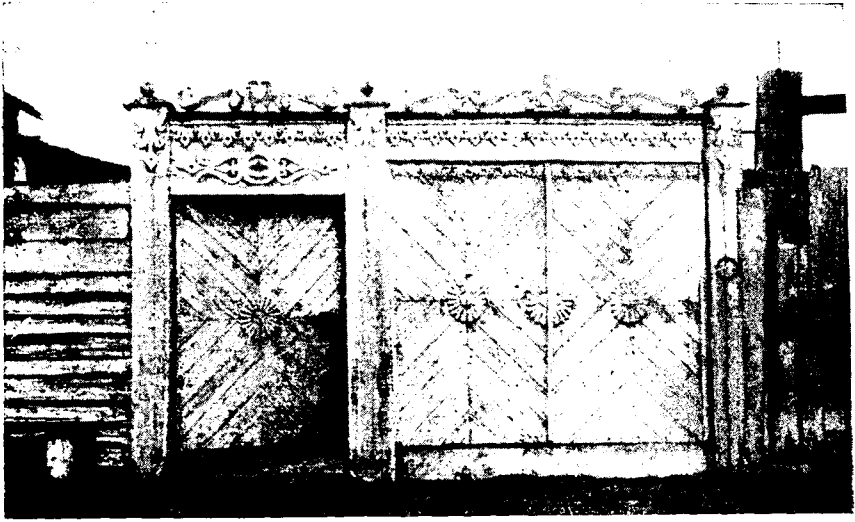


Рис. 7. Резные ворота (д. Алешкино Кежемского р-на)

Говоря о положительной стороне изменений в жилище, его убранстве, нельзя умолчать об их недостатках. Крайне отрицательное влияние оказывает антихудожественная продукция, проникающая с рынка в деревню,— грубо чамалеванные коврики, безвкусные картинки, гипсовые изделия и т. д. Необходима борьба с этим путем широкого завоза в сельские магазины высококачественных декоративных изделий художественной промышленности. Следует поставить вопрос и перед руководством художественной промышленностью о необходимости расширения ассортимента недорогих декоративных изделий, в которых нуждается современная деревня.

Двор — типичный сибирский, состоящий из «ограды» — чистой части и «скотного двора», где располагаются открытые и закрытые помещения для скота,— в настоящее время подвергся изменениям по линии сокращения территории самого двора за счет расширения огорода. Наблюдается также сокращение числа надворных построек.

Существенен вопрос о строителях. В прошлом были плотники среди старожилов, но особенно много их было из «новоселов» и ссыльных «российских» в Приангарье; в Забайкалье строили большей частью буряты. Постройка дома силами своих деревенских плотников — новое явление для многих районов и сел. Отходничество бурят и приток «российских» плотников сошли на нет. Характерно появление и мастеров-резчиков из своей среды (например, в селе Бичуре). В последние годы все больше проявляется стремление к украшению жилища. Наличники и ставни остаются неотъемлемой частью современного сибирского дома, они имеют большое практическое значение в условиях сибирского климата. Но велико и их декоративное значение. Если в старых домах украшались конструктивные детали жилища — повалы, охлупень и пр., а наличники делали нередко без украшений, то в новых домах центр тяжести переносится на украшение наличников, преимущественно пропиловской, иногда накладной резьбой. Орнамент резьбы развивается на основе традиционных узоров, но много и нового. В частности, характерен новый мотив — пятиконечной звезды (рис. 7).

Современное жилище в соседней бурятской деревне развивается в том же направлении, что и в русском селе, хотя и сохраняет немало национальных особенностей. Русские оказали влияние на распространение культуры жилища у бурят и на развитие у них плотничьего дела. Но и буряты внесли свой вклад в строительство русских деревень. Особенно сильно русско-бурятские связи прослеживаются в орнаментике домового резьбы.

В современной одежде (как и в жилище) сибирских колхозников исчезли резкие социальные различия, характерные для дореволюционной деревни с ее классовым расстройством. Одежда в Приангарье еще до революции находилась под сильным влиянием города, а в настоящее время, в связи с усилением связей города и деревни, ростом культурного уровня и благосостояния колхозников, сближение одежды сельских жителей и горожан еще более усилилось. В Забайкалье традиционный костюм сохранился среди семейских. Его носят не только пожилые, но и сравнительно молодые замужние женщины. Девушки, обычно одевались в городской костюм, берегут семейский наряд (рубаху, сарафан, запон из ярких тканей), чтобы надеть его на какие-нибудь торжества, особенно на свадьбу. У сибиряков Забайкалья также частично сохраняется традиционная одежда, но лишь у пожилых женщин.



Рис. 8. Колхозницы в традиционных костюмах на улице в с. Б. Куналей

Мужская часть населения не только у сибиряков, но и у семейских, раньше, чем женщины, рассталась с традиционной одеждой. Различия в мужской одежде разных русских групп в настоящее время окончательно стерлись.

Заметны существенные различия в одежде колхозников разных возрастов. Одежда молодежи особенно близка к современной городской. Это касается не только русской сибирской, а частью и семейской, но и бурятской деревни. Охотно пользуются готовые платья фабричного пошива, особенно мужчины. Широкий спрос в сельских магазинах имеют разнообразные виды фабричного трикотажа, белье, обувь. Молодежь особенно учащаяся, побывавшая в городе, привозит новую, современную моду; среди пожилых женщин нередко бытуют городские моды конца XIX — начала XX в. Так, девушки в праздник надевают штапельное или шелковое платье, чулки капрон, туфли на каблучках, а пожилые женщины большей частью носят юбку с кофтой, дополняя их «запоном» — фартуком, повязанным по талии, и т. д. (рис. 8).

Из города воспринимается не все, а лишь то, что наиболее привычно населению или наиболее подходит по вкусу и условиям его быта. Особенности в костюме наблюдаются и в излюбленной цветовой гамме, и в использовании типичных сибирских видов одежды и обуви, хорошо приспособленных к местным условиям. Для работы и промысла находят применение меховая охотничья одежда — «промыслёнка», «качутки» — меховые чулки, разнообразные типы меховой и кожаной сибирской обуви — обутки, черки, бродни, ичегн, унты и др. Многие из них, например унты, изготавливаются промысловыми артелями и продаются в сельских магазинах. До настоящего времени носят доху из козульих или собачьих шкур, а также свинную одежду, надевая ее в зимнее время, особенно в дороге.

Наряду с сближением одежды сибирской деревни с городской одеждой в ней наблюдается своеобразие как в типах, так и в расцветке. Особая сохранность специфической одежды среди семейских связана с приверженностью старообрядцев к традиционным обычаям.

Экспедиция уделила большое внимание вопросу культурной революции на селе. Резко повысился культурный уровень деревни. Неграмотные и малограмотные встречаются лишь среди старшего поколения. Все дети школьного возраста охвачены учебой. В деревне все шире распространяется среднее образование, даже среди семейских — старообрядцев, у которых в прошлом почти не было школ и обучение гражданской грамоте считалось грехом. Юноши, окончивая среднюю школу, большей частью уезжают на производство или для продолжения образования. Однако многие из них остаются в колхозах.



Рис. 9. Дом культуры в с. Б. Куналей

Большой культурной силой является выросшая из народа сельская интеллигенция. В ее среде немало местных — сибиряков, семейских, бурят, но все же больше — приезжих, главным образом из других районов Сибири, а иногда из центральных областей и городов РСФСР.

Одним из центров культурной жизни села является клуб или Дом культуры (рис. 9). В ряде обследованных сел, особенно в Забайкалье, построены большие типовые здания со зрительными залами на 300 и больше мест.

Здесь сосредоточено самодеятельное искусство. И хотя музыкально образованных людей среди художественных руководителей почти нет, среди них нередко выделяются талантливые самоучки, сумевшие организовать самодеятельные коллективы, получившие широкое признание и известность далеко за пределами области. Таков, например, знаменитый семейский хор из с. Куналей Тарбагатайского аймака Бурятской АССР, исполняющий старинные семейские песни и создающий новые (рис. 10).

К сожалению, не все самодеятельные коллективы обращаются к местному народному творчеству. Нередко они пренебрегают им, что крайне обедняет их репертуар.

Важным видом культурно-просветительной работы в условиях сибирской деревни является организация агитбригад, агитпоездов для обслуживания отдаленных ферм и пашевых станов колхозов. Работа эта проводится сельскими клубами, но ее необходимо усилить. Недостаточная подготовка и текучесть политпросветработников — большая помеха в деятельности клуба. Из-за этого некоторые из них сгранициваются преимущественно демонстрацией кинофильмов и устройством вечеров танцев.

Достижения в области культурного строительства в сибирской деревне велики, но рост культурных потребностей населения обгоняет их удовлетворение. Для нового духовного облика крестьянина-сибиряка характерно стремление к постоянному расширению своего кругозора, тяга к образованию. Колхозники — активные участники общественной жизни села. Основными центрами ее являются: сельский совет, партийная и комсомольская организации, школа, клуб. Общественная деятельность не ограничивается пределами своего села и колхоза.

Новые черты в идеологии крестьянства проявляются в творческом отношении к труду. Ярким показателем этого является движение за создание бригад коммунистического труда в колхозах Забайкалья, в развитии чувства коллективизма и ответственности за судьбы колхоза. Однако пережитки мелкособственнической идеологии еще имеют место. Отдельные старики-колхозники противятся новшествам и, по словам местных жителей, «не пускают в избу электричество и радио», хотя это встречает осуждение и вызывает ироническое к ним отношение большинства колхозников.

Борьба нового со старым ярко проявляется во всех сторонах духовной культуры современной деревни. В послеоктябрьский период заметно развились атеистические взгляды в деревне. Уже в первый период Советской власти были закрыты церкви, часовни; многие верующие и даже служители культа отошли от религии; в деревне появились воинствующие безбожники из коммунистов и беспартийных активистов. В Приангарье население всех возрастов довольно равнодушно относится к религии; правда, и в прошлом православие имело здесь сравнительно слабые корни.



Рис. 10. Е. Иванова — участница семейского хора Большекуналейского дома культуры

В Забайкалье, где в прошлом имелись крупные очаги старообрядчества, ламаизма, религиозные пережитки держатся гораздо сильнее, что, естественно, тормозит дальнейшее продвижение в пути построения коммунистического общества. Культурно-воспитательная работа и распространение естественнонаучных знаний на селе хотя и ведутся, но недостаточно и не охватывают широких слоев населения, почему и мало содействуют изживанию религиозных взглядов. Препятствует работе и то, что лекторы не располагают необходимой антирелигиозной литературой, особенно применительно к старообрядчеству. Слабо поставлено атеистическое воспитание в школах. Отметим и тот факт, что женщины среднего и пожилого возраста, среди которых стойко держатся традиционные обычаи и религиозные пережитки, меньше мужской часть населения участвуют в общественном производстве.

Проникновение новых взглядов среди старообрядцев сыграло большую роль в разрушении старых, застойных форм быта, замкнутости семейских, державшихся особняком от окружающей среды русского православного и бурятского населения. Ярким показателем новых взаимоотношений является совместная работа семейских и бурятских колхозников и рабочих в колхозах и совхозах со смешанным семейско-бурятским населением. Подверглись разрушению старые, патриархальные взаимоотношения в семейской семье, поддерживавшиеся религией. Обычными стали браки между семейскими и сибиряками, которые раньше категорически запрещались.

Работа по изучению современной колхозного быта и культуры русских Сибири только начата. В ближайшие годы предполагается проведение более углубленного этнографического изучения намеченных колхозов, применение, помимо маршрутных поездок, стационарного метода исследования. Для успешного осуществления комплексного этнографического изучения русского колхозного крестьянства Сибири необходимо установление более тесного контакта с местными научными учреждениями и более широкое участие их в этой работе.

Г. С. Маслова, Л. М. Сабурова

ЭТНОГРАФИЧЕСКИЕ ИССЛЕДОВАНИЯ НА ТАЙМЫРЕ В 1959 ГОДУ

Таймырский национальный округ — благодатное поле для исследований этнографов. Здесь бок о бок живут и трудятся малые народы Крайнего Севера — ненцы, энцы, нганасаны, эвенки, долганы, а также якуты.

Летом 1959 г. на Таймыре работали две группы сотрудников Института этнографии Таймырский отряд Северной экспедиции в составе Б. О. Долгих и Л. А. Файнберга и Енисейский отряд в составе В. А. Туголукова, В. И. Васильева и художника Ю. Б. Иванова. Работа первого отряда протекала преимущественно в пос. Усть-Боганида Авамского района — центре сельхозартели им. Шмидта и в пос. Воронцово Усть-Енисейского района — центре сельхозартели им. Кирова. Сотрудники Енисейского отряда, помимо названных пунктов, побывали также в поселках Хантайское озеро и Потапово Дудинского района. Кроме того, В. И. Васильев и Л. А. Файнберг совершили поездку в пос. Карго, а Б. А. Туголуков — в пос. Камень Авамского района (см. карту, рис. 1).

Полевые исследования обоих отрядов начались с посещения нганасанского колхоза им. Шмидта в Усть-Боганиде. Усадьба этой артели расположена в 40 км от центра Авамского района — Волочанки, на крутом берегу р. Хеты. В Усть-Боганиде — с десяток небольших деревянных домов, за которыми, ближе к зарослям низкорослой листвен-