

# С О О Б Щ Е Н И Я

М. Н. МОРОЗОВА

## СКАНСЕН — ЭТНОГРАФИЧЕСКИЙ МУЗЕЙ ШВЕЦИИ ПОД ОТКРЫТЫМ НЕБОМ

Скансен — этнографический музей Швеции под открытым небом (Стокгольм) — отделение Скандинавского музея (Nordiska museet), основан в 1890 г. и открыт для публики с 1891 г.<sup>1</sup> История возникновения Скансена тесно связана с его создателем Артуром Хацелиусом. Артур Хацелиус (1833—1901) учился в университете в Упсале в филологическом отделении. С целью изучения диалектов шведского языка он уже в студенческие годы много путешествовал по стране. Свои первые поездки в 1857 и 1861 гг. Хацелиус совершил в Даларне, среднюю часть Швеции. Во время этих поездок он заинтересовался старинными крестьянскими постройками и решил собирать предметы крестьянского быта, которые могли бы осветить жизнь шведского народа в течение ряда веков. После окончания университета Хацелиуса назначают учителем родного языка в школе в Стокгольме. Одновременно он становится преподавателем шведского языка и истории литературы в Высшей учительской семинарии, продолжая заниматься и научной лингвистической работой, совершая поездки в Даларну и другие области Швеции. Некоторые из записей Артура Хацелиуса показывают, что в области этнографии его вначале интересовали преимущественно интерьеры крестьянских жилищ, которые он видел при длительных путешествиях по стране пешком<sup>2</sup>. В дальнейшем же у него возникла идея создания музея на открытом воздухе.

Современники Хацелиуса отмечают его необычайную простоту и общительность, что помогало ему заводить знакомства с крестьянами, среди которых он нашел себе верных помощников в его деле — прежде всего в деревне Мора области Даларны. Крестьяне позволяли ему осмотреть их дома внутри, помогали разыскивать интересующие его вещи<sup>3</sup>.

Вначале внимание Хацелиуса было обращено исключительно на предметы крестьянского быта, причем не только в пределах Швеции, но и во всей Скандинавии. Но затем его установка изменилась, в Скансене были представлены все общественные классы Швеции, а центральной темой экспозиции стала шведская культура. Лишь одна кладовая из крестьянского двора Ваствайт области Телемарк, богато украшенная резьбой, представляет в настоящее время в музее норвежскую культуру. Дальнейшие работы в Скансене шли в направлении расширения показа именно шведской культуры<sup>4</sup>.

Принципы устройства музея были совершенно новые: перевозились целые дворы, воздвигались без всяких изменений, обитатели этих дворов одновременно переселялись на территорию музея. Внутри жилых и хозяйственных построек сохранялась вся обстановка, все предметы домашнего обихода, орудия труда. Жители, населяющие дворы, вели свою обычную трудовую деятельность, сохраняя и национальную одежду. Все это живое до настоящего времени. В Скансене показывают танцы, старинные праздники, игры.

Таким путем создатель Скансена пытался внушить своим соотечественникам любовь к родной культуре. Артуру Хацелиусу с его неутомимой энергией и решительностью удалось привлечь на свою сторону общественность страны и развить широкую публикационную деятельность. Все это способствовало тому, что за десятилетие 1891—1901 гг. Скансен достиг своего теперешнего размаха. Большая часть сооружений музея возникла именно в это десятилетие<sup>5</sup>.

<sup>1</sup> См. «Bilder från Skansen hus och gårdar», Stockholm, 1924; «Skansens kulturgeschichtliche Abteilung», Führer von Sigurd Erixon, Stockholm, 1928; «Skansen hus och gårdar», Stockholm, 1953.

<sup>2</sup> «Nordisk Familjenbok Encyklopedi och konversations lexikon», т. 9, стр. 679—680 и т. 14, стр. 1140—1144.

<sup>3</sup> «Fataburen, Nordiska museets och Skansens årsbok», Stockholm, 1931.

<sup>4</sup> Там же; см. также «Bilder från Skansen hus och gårdar».

<sup>5</sup> «Bilder från Skansen hus och gårdar»; «Skansen hus och gårdar».

Многие шведские авторы называют Скансен «крестьянским домом». Музей действительно состоит в основном из крестьянских построек. В настоящее время он располагает 59 комплексами зданий, в которые входят полные двory, включающие до 10 построек, и отдельные жилые и хозяйственные строения, датируемые начиная с XVI вплоть до XX в.; из них более половины — крестьянские.

До 1930-х годов постройки господствующего класса были представлены только кладовой из помещичьего двора в Восточном Гётланде, затем был экспонирован пслный помещичий двор. В 1930-е годы был сооружен также городской квартал. Церковное зод-

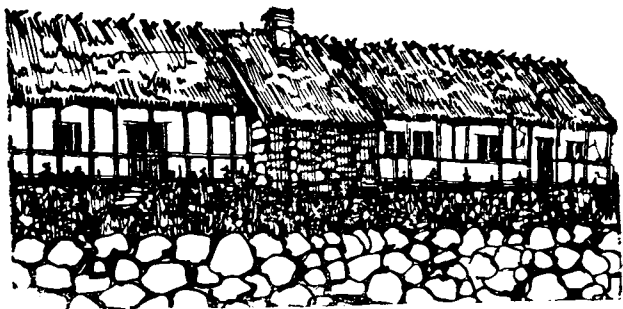


Рис. 1. Общий вид Равлюндского двора, обл. Сконе

ство представлено деревянной церковью из Западного Гётланда и восточноетской и смгландской колокольнями.

В Скансене представлены также группы саамских построек и финский двор из Вермланда. Жилые дома, хлевы, сараи, амбары, кладовые, двухэтажные клетки, плетни, заборы, сvezенные из всех частей страны и расположенные в Скансене, в естественном парке, площадью в 30 га, образуют большую своеобразную деревню. Но так как в музее показаны в основном двory зажиточного крестьянства, то представление о крестьянском быте дано односторонне.

В Скансене, конечно, не может быть представлено все многообразие построек, быта и занятий населения из всех частей Швеции, но в этом отношении сделано многое. Мы же можем подробно останавливаться на всех многочисленных экспонатах музея, рассмотрим лишь некоторые из них, дающие наиболее полное представление о крестьянском жилище XVIII—XIX вв., типичном для южной, средней и северной частей Швеции.

Наиболее полные сооружения из южной Швеции — Равлюндский и Окторпский двory (XVIII—XIX вв.)<sup>6</sup>. Жилой дом и хозяйственные постройки образуют здесь замкнутый четырехугольник, близкий к квадрату, с просторным двором в середине. Жилой дом из Равлюндского двора построен по принципу клеточной техники (*kersvirket*) из горизонтальных бревен и вертикальных жердей между ними, переплетенных соломой. Сверху солома обмазана глиной (рис. 1). Такая конструкция характерна также для Дании и некоторых стран Западной Европы — севера Германии, севера Франции и др.<sup>7</sup>

Дом Равлюндского двора состоит из избы, в которую попадают через небольшую прихожую, кухни с камином и духовой печью, двух кладовых по бокам дома (одна из которых используется как жилая комната служанок) и каморы, используемой в качестве рабочей комнаты хозяйки (рис. 2). Самый дом относится к XVIII в., но отопительная система — более поздняя, так как до середины XVIII в. в южной Швеции отсутствовала труба. Изба обогревается чугунной печкой, стоящей у внутренней, общей с кухней стены и называемой, по традиции, камином. Топка находится в кухне. Около печки стоит «каминная» скамья, на которой обычно отдыхает хозяин дома. Из мебели в избе можно отметить стол из каменной плиты, стоящий напротив печи; деревянные кровати с высокими боковыми резными бортами, прочно приделанные к стене; стулья с плетеными из соломы сиденьями, типичные для южной и юго-западной Швеции.

В кухне у продольной южной стены, напротив входа, находится духовая печь с очагом перед нею. Печь использовалась для приготовления пищи, выпечки хлеба, а очаг — главным образом для обогрева помещения, реже для приготовления пищи. Мебель в кухне очень простая: каменный стол, посудный шкаф, бочка со всевозможной кухонной утварью. Посуда преобладает глиняная, но есть и металлическая. Пол в кухне каменный, тогда как во всех других помещениях жилого дома дощатые. Кладовая с левой стороны избы использовалась для хранения постельного белья, одежды

<sup>6</sup> «Skansens kulturgechichtiche Abteilung», стр. 89—105; «Skansen hus och gårdar», стр. 24—48.

<sup>7</sup> И. Н. Гроздова, Н. М. Листова, Л. В. Покровская. К вопросу о типах крестьянского жилища Германии, Франции и Нидерландов, «Краткие сообщения Ин-та этнографии АН СССР», вып. XXIX, М., 1958; Kristofer Visted og Hilmar Stigum, *Vår gamle bondekultur*, Oslo, 1951.

и пр. В другой кладовой хранились принадлежности для прядения и ткачества; она была также спальней для служанок.

К праздникам стены избы украшали кусками ярких шерстяных тканей. Снаруж дом не декорирован. Крыши жилого дома и хозяйственных строений соломенные, двускатные.

Во дворе имеются хозяйственные постройки — два гумна, три хлева для коров, лошадей, мелкого рогатого скота, свиней и птицы, сарай, помещение для дров, навес для телег и прочего инвентаря.

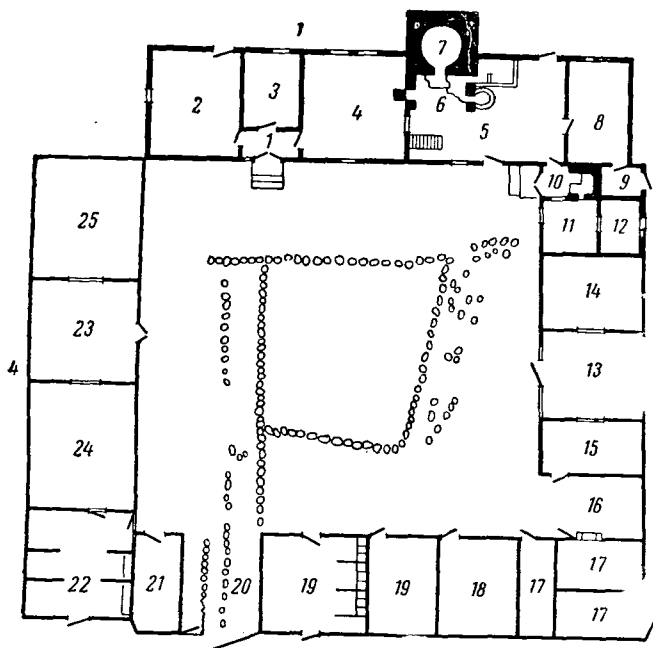


Рис. 2. Тип южношведского двора (план). Равлюндский двор, обл. Сконе: 1 — прихожая; 2 — кладовая для сундуков и ящиков; 3 — камора; 4 — изба; 5 — кухня; 6 — очаг; 7 — духовая печь; 8 — комната для служанок; 9 — торфяной сарай; 10 — кухня «придела»; 11 — изба-придел для стариков; 12 — камора к этой избе; 13 — гумно; 14, 15 — площадки гумна; 16 — помещение для инструментов; 17 — помещения для мелкого скота; 18 — сарай для рубки дров; 19 — хлев и сарай для хранения корма скоту; 20 — ворота на улицу; 21 — дровяной сарай; 22 — хлев; 23 — гумно; 24, 25 — площадки гумна

В Окторпском дворе жилой дом возведен из бревен, но хозяйственные постройки и одна из кладовых дома имеют такую же конструкцию, как и Равлюндский двор. Жилой дом состоит из собственно избы с кухней и двух кладовых по бокам. Кладовые несколько выше избы (рис. 3). Между левой кладовой и избой помещается прихожая, идущая поперек всего дома, что обычно в южношведских домах. (Иногда имеются две прихожие, по одной возле каждой кладовой; такие дома тоже представлены в Скансене.) Духовая печь с очагом расположена у продольной стены. Внутренняя обстановка дома, назначение отдельных его помещений, а также различных хозяйственных построек — в основном такие же, как и в первом дворе.

Таков в кратких чертах тип южношведского двора XVIII — XIX вв. Он известен с XVI в. и ныне распространен в областях Сконе, Смоланд, Халланд, Блекинге, Вестергётланд и в более или менее измененных формах по всей Гёталанду.

Из средней Швеции в Скансене представлены отдельные жилые дома, но ни одного полного двора не сохранилось. Поэтому представление о нем составлено нами по аннотациям к отдельным домам, имеющимся в музее. Планировка дворов покоеобразная, или же свободно расположенные на усадьбе постройки соединяются загородками. Примером первого является Бергманский двор из западного Вестманланда, где два ряда построек — жилой избы и хозяйственных — примыкают под прямым углом к третьему ряду хозяйственных построек. Примером второго является двор из деревни Мора области Даларна<sup>8</sup>.

<sup>8</sup> «Skansens kulturgeschichtliche Abteilung», стр. 45—51, 61—68; «Skansen hus och gårdar», стр. 76—99.



Рис. 3. Общий вид южношведского двора. Окторпский двор, обл. Халланд

Оба двора скомплектованы в Скансене по старинной планировке из построек, приобретенных из разных деревень. Бергманский дом носит во внутреннем убранстве значительный отпечаток буржуазного влияния, поэтому не представляет особенного интереса. Двор из деревни Мора заслуживает того, чтобы на нем остановиться. Интересен жилой дом XVIII в., который был первым возведен в Скансене. Он имеет жилую комнату и сени с крыльцом и отличается от двойного дома, широко распространенного в Швеции, отсутствием «чистой» комнаты (рис. 4). Этот дом характерен для небольших крестьянских дворов области Даларне, но встречается и в других частях страны. Постройка срубная, крыша дощатая, снаружи дом почти не декорирован. Он сохранил некоторые средневековые черты: крыша покоится на мощной коньковой балке, от которой попарно отходят стропила до верхнего венца стены; на этих стропилах лежат доски, а на них — слой березовой коры, покрытый горбылями.

В углу — очаг с духовой печью (рис. 5). Потолка нет. Под крышей проходят поперек две жерди, одна вблизи очага, другая в середине дома, вырезанная на конце в виде головы зверя. Они делят дом на три части. Напротив очага стоит стол на козлах; рядом с очагом размещена двойная двухэтажная кровать с занавесью; в углу у фронтона — еще одна кровать в виде шкафа; перед кроватями стоят ящики для ног, одновременно использовавшиеся для хранения вещей; на скамье около стены — часы; около передней стены — прикрепленная к ней скамья; в углу налево от входной двери — посудный шкаф<sup>9</sup>. Над дверью — полка с запасной посудой. Обращают на себя внимание старинные стулья, сделанные из обрубок ствола дерева. Резная жердь предназначалась для развешивания одежды.

Во дворе имеются два хлева, кладовая, два амбара, три сарая, погреб, колодец. Тип двора северошведских районов представлен в Скансене лучше всего. Для него характерно множество построек, важнейшие из которых составляют четырехугольник вокруг внутреннего двора, тогда как другие расположены свободно за пределами этого четырехугольника (рис. 6). Характерной чертой северошведского двора является то, что скот не входил во внутренний двор. Развитию этого типа двора в значительной степени способствовало богатство северной Швеции хвойным лесом. Этот тип был известен еще в средневековье, а ныне распространен в Емтланде, Хейердалене, Норрланде, Даларне и в соседних районах Финляндии.

Эльвросский двор из юго-западного Хейердалена имеет многие здания, которые хорошо представляют северошведское деревянное зодчество<sup>10</sup>. Хутор Эльврос (XIX в.)

<sup>9</sup> Двойная кровать представляет собою длинную скамью или кровать, посередине разделенную поперек перегородкой на две части, каждая из которых считается отдельной кроватью.

<sup>10</sup> «Skansens kulturgeschichtliche Abteilung», стр. 14—38; «Skansen hus och gårdar», стр. 107—124.

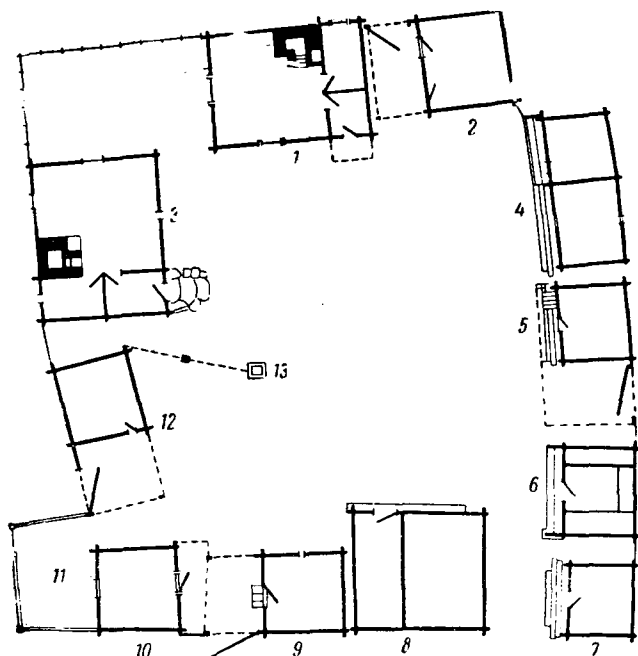


Рис. 4. Тип двора средней Швеции. Двор из дер. Мора, обл. Даларна: 1 — дом XVIII в.; 2 — хлев; 3, 4 — хозяйственные помещения. 5 — сарай; 6, 7 — амбары; 8 — сарай; 9 — сарай для хранения корма скоту; 10 — хлев; 11 — загон; 12 — пореб; 13 — колодец

дает представление о крестьянском дворе XVII—XIX вв. Все постройки двора срублены из круглых бревен. Крыльцо дома украшено резьбой, типичной для этой области. Жилой дом состоит из двух изб с сенями посередине; задняя часть сеней отделена под кладовую. При входе в дом налево — жилая изба, направо — чистая изба. В жилой

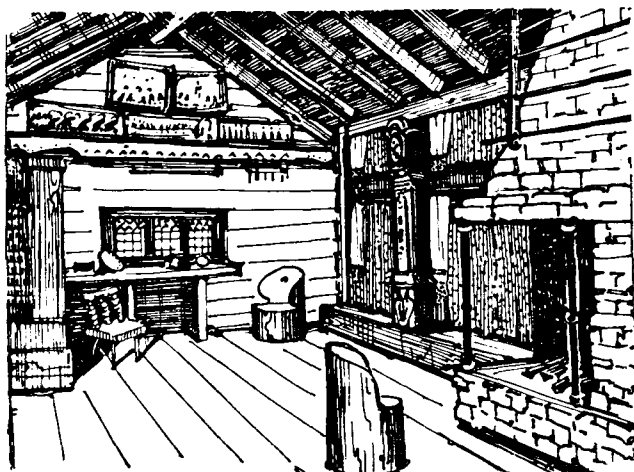


Рис. 5. Внутренний вид избы из двора Мора, обл. Даларна

избе семья проводила большую часть своего времени. Здесь находится очаг, где женщины готовили обед, сюда же собирались все члены дома после работы. Очаг без печи, что отражает более ранний период, когда хлеб пекли на круглых железных листах.

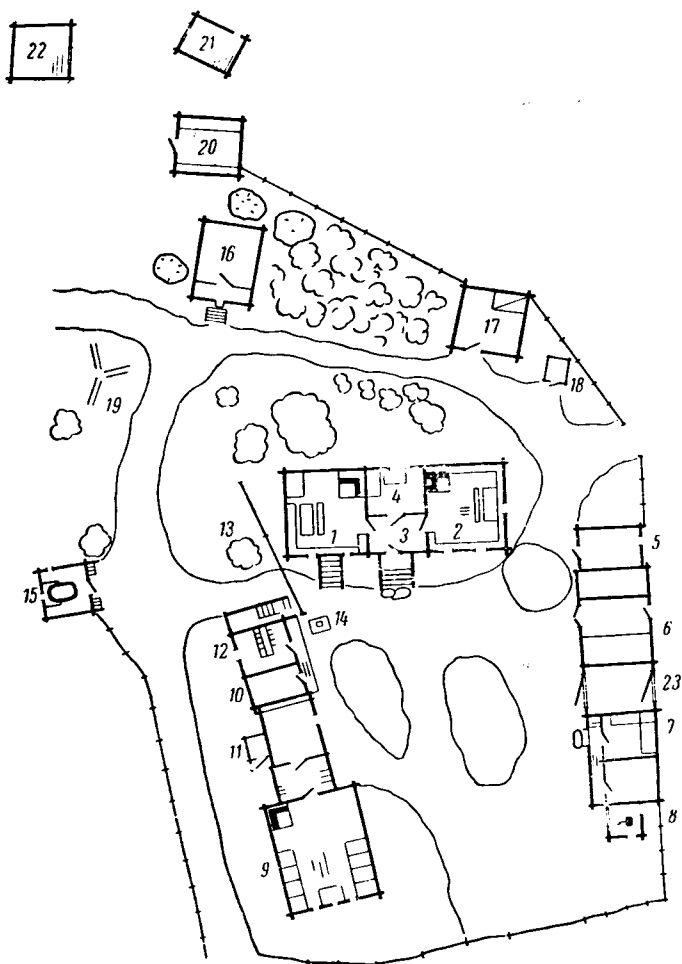


Рис. 6. Северошведский тип двора. Эльвросский двор, обл. Хейердален: 1 — изба жилая; 2 — чистая; 3 — прихожая; 4 — кладовая; 5 — сарай для топлива; 6 — гумно; 7 — сарай для хранения корма скоту; 8 — пристройка; 9 — хлев; 10 — сарай для сена; 11 — сарай с комбикормом; 12 — конюшня; 13 — клумбы; 14 — колодец; 15 — амбар на столбах; 17 — кузница; 18 — домик для детских игр; 19 — сено на жердях; 20 — дом с очагом; 21 — сарай для листвы; 22 — сарай для сена; 23 — въездные ворота

Очаг состоит из четырехугольной каменной плиты, лежащей на полу, и железного дымового колпака сверху. Над очагом подвешен котел (рис. 7). Очаг в наиболее старых домах находился посередине помещения, но в Эльвросском дворе он расположен в переднем углу.

Место хозяина дома было всегда прямо против очага. Деревянный на козлах стол стоит в том же углу. На поверхности стола вырезана дата: 1764 год. Вдоль стен у стола — неподвижные скамьи, а окло входа налево — посудный шкаф. На стене направо от входа и над дверью — полки для посуды. Преобладает посуда из дерева и бересты, но есть глиняная и металлическая. Нанскось от входа в заднем углу стоит кровать-шкаф и около нее часы на полу. Мебель украшена резьбой в стиле рококо, широко распространенной в северной Швеции. Хозяева дома и маленькие дети спали в кроватях-шкафах в избе, а взрослые дети — на втором этаже в кладовых. В избе с потолка спускается колыбель, которую мать могла качать, сидя за работой. У стены направо стоит несколько стульев с потертыми спинками, у двери стул со спинкой, выдолбленный из отрубка ствола дерева. Стены избы украшены картинами, главным образом на темы крестьянских свадеб. В чистой избе мебель более современная.

Из числа расположенных во дворе хозяйственных построек следует отметить амбар на столбах, изящное строение с резьбой. Это — одна из монументальных деревянных

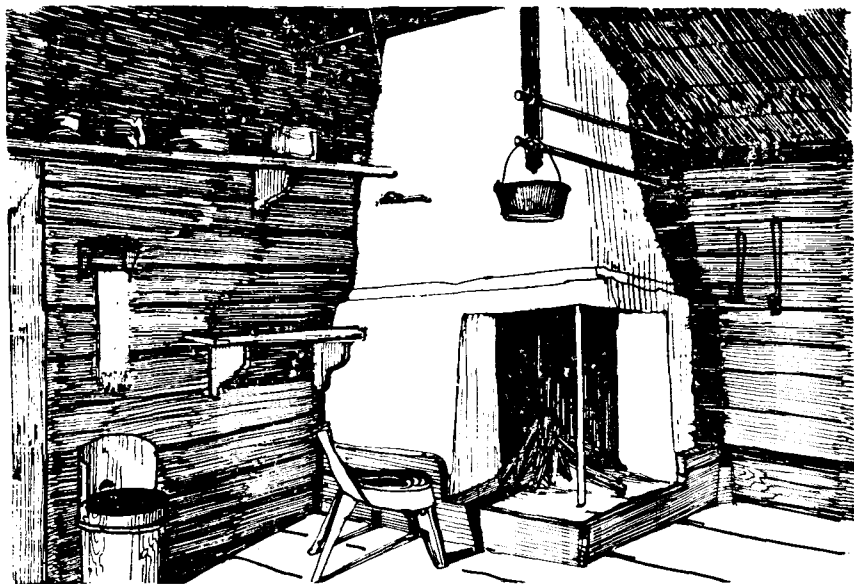


Рис. 7. Внутренний вид жилой избы северошведского двора. Эльвросский двор

построек Швеции. Подобные амбары распространены также в Норвегии, Финляндии, на севере России, в альпийских странах и во многих других местах. Во дворе находится также так называемый дом с очагом. Он используется как кухня для приготовления корма скоту; раньше такой дом служил жильем в летнее время. На прочих хозяйственных постройках двора я не останавливаюсь. Можно только отметить, что хлев был рассчитан не менее чем на восемь коров; это подтверждает, что хозяйство было зажиточным, как почти все дворы, показанные в Скансене.

Жилище беднейшего крестьянства представлено в музее всего несколькими экземплярами: избой бедняка-крестьянина из Блекинге, солдатской хатой из Смоланда и избой из Вестергётланда.

Изда из Блекинге (XIX в.) состоит из одной комнаты со входом во фронтовой стене. Постройка из каменных глыб, задней стеной ее служит склон холма; покрыта

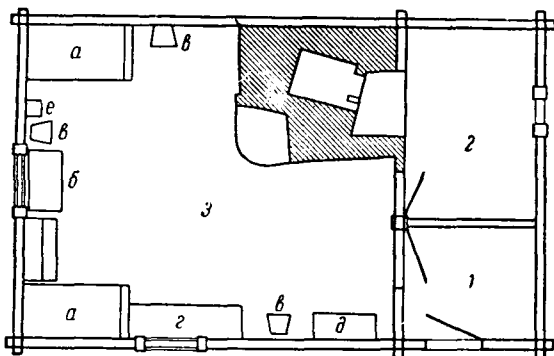


Рис. 8. Солдатская изба, обл. Смоланд: 1—2 сени (перегороженные на две части); 3 — изба; а — кровати, б — стол, в — стулья, г — кровать, д — шкаф, е — часы

дерном; крыша такого же типа, как у деревянных домов; освещается изба через отверстие в крыше. Очаг находится у задней стены. Обстановку составляют: кровать, стол, скамья под окном, ларь, угловой шкаф, несколько табуреток и доска для кухонной утвари<sup>11</sup>. Эта довольно примитивная форма широко распространена в южной Швеции. В известной степени сооружение подобных построек связано и с недостатком

<sup>11</sup> «Skansen hus och gårdar», стр. 55—56.

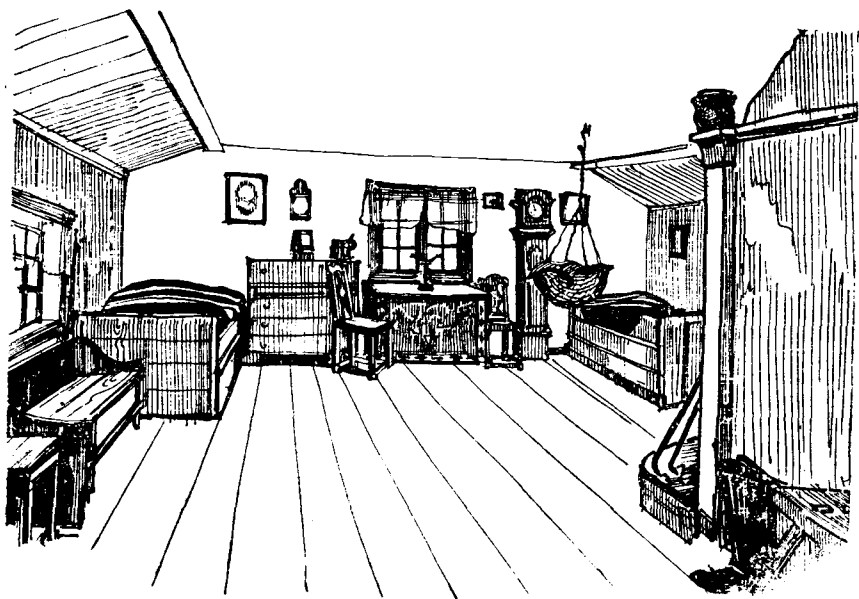


Рис. 9. Внутренний вид солдатской избы

строительного материала. Камень как строительный материал играл в Блекинге и во всей южной Швеции большую роль еще в XIX в.

Солдатский двор из области Смоланд (XVII—XIX вв.) состоит из одного жилого дома и несколько отдаленной хозяйственной постройки, представляющей собой хлев и крытое гумно. Жилой дом состоит из избы и сеней (рис. 8). Дом бревенчатый, крыша покрыта берестой и торфом. Почти четверть избы занята каменным очагом с передвижным колпаком и духовой печью.

Обстановка комнаты типична для крестьянского двора из области Смоланд начала XIX в.: камин, две дощатые кровати в углах комнаты, неподвижный стол у фронтовой стены, несколько стульев и часы. Украшений нет (рис. 9)<sup>12</sup>.

Кроме целых комплексов дворов, в музее представлены отдельные жилые дома XVIII—XIX вв. из разных областей и хозяйственные постройки XVI—XIX вв. — кладовые, сарай, клетки, спальни и пр. Отметим некоторые из них. Особенно своеобразен тип дома с очагом из области Хейердален (северная Швеция) и других областей. Это, собственно, жилой дом из круглых бревен с очагом без трубы; дым выходит через отверстие в крыше, которое служит одновременно и окном. Очаг расположен посередине дома на земляном полу, над очагом висит котел на крюке, укрепленном в поперечной жерди. Крыша покрыта древесной. Дом с очагом считается наиболее древней постройкой. Со временем дом с очагом стали строить вместе с кладовой; образовался так называемый двойной дом, который позднее стал ведущей формой в Швеции. В Скансене представлены многие его образцы. Дома с очагом в Скансене — из ряда областей: Хейердалена, Даларнэ и др.

В Скансене представлены частично постройки и других национальностей Швеции — финнов и саамов, иллюстрирующие этническую специфику материальной культуры и быта этих народов.

Финский двор (XVII в.) привезен из Северного Вермланда. В него входят курная изба (rökte), кухня, кладовая, сарай и «черная» баня (rökstugan), построенная из толстых бревен, с крышей из горбылей. Она использовалась также как жилье и споспешильня. Баня состоит из одной комнаты со входом во фронтовой стене, с тремя наибольшими волоковыми оконцами и с печью без трубы; ею пользовались для отопления, выпечки хлеба и приготовления пищи, что, как известно, было распространено и в Восточной Европе. Обстановка очень простая: в углу постель из соломы, а сверху несколько кожаных подушек.

Курная изба по плану такая же, как «черная» баня, но отличается по обстановке<sup>13</sup>.

Очевидно, этот тип дома появился в Швеции с переселением финнов в XVI в. из областей теперешней Средней Финляндии, так как там он существовал уже раньше и резко отличается от шведских построек.

Саамские строения в Скансене составляют: торфяная хижина (кота), из наклонно

<sup>12</sup> «Skansen hus och gårdar», стр. 61—66.

<sup>13</sup> Там же, стр. 67—75.



стоящих тонких бревен, имеющая форму тупого конуса и покрытая дерном; несколько чумов различных видов; склад для утвари в виде открытого навеса на четырех столбах; навес того же типа для сушки сыра; амбар очень примитивной формы, на одной столбе; оборудование для развешивания продуктов; подвал для хранения молока; сарай для дров.

На территории Скансена находятся дом его создателя Хацеллуса и ряд мастерских.

Разнообразие построек XVII—XIX вв. и их внутреннего убранства показывает, что шведский музей под открытым небом, несомненно, — крупное достижение. Он создает полное впечатление живой действительности, дает богатый материал для ознакомления с историей, бытом и искусством населения различных областей страны. Вследствие того, что все предметы расположены так, как в обычном крестьянском жилище, легко понять их назначение в доме и хозяйстве.

Музей помогает охарактеризовать и определить этническую специфику различных областей, выраженную в материальной культуре и художественном творчестве народа за 300 лет.

В Скансене ведется большая работа по улучшению рабочих и складских помещений, починке оград и дорог, охране растительности и пр. Огромное внимание уделяется консервации старинных зданий. Музей постоянно обогащается новыми экспонатами путем проведения научных экспедиций. Профессура университетов тесно связана в своей работе со Скансеном. Этому служит значительная публикационная деятельность Скандинавского музея. Скансен имеет богатую библиотеку и архив<sup>14</sup>.

Ежегодно для Скансена издается программа, предусматривающая порядок проведения в нем воскресных и праздничных дней различными организациями, предприятиями и обществами. В течение года на территории музея проводятся торжества и праздники в соответствии с народными обычаями различных шведских провинций. Еще Хацеллусом было заведено, что на эти празднества приходят в национальной одежде и говорят на местных диалектах.

Особенно весело бывает в Скансене во время рождественской ярмарки, в Новый год, на Троицу. Народные хоры из разных шведских провинций исполняют песни (застольные, посвященные традиционному профессиональному ремеслу различных мест и др.) под аккомпанемент народных инструментов. На весенних ярмарках организируются народные танцы, хороводные игры и песни. В скансенском театре в числе представлений часто демонстрируют сцены из старинных крестьянских свадеб. Не менее оживленно проводятся и другие праздники. На больших торжествах выступает скансенский оркестр. Во время школьных зимних каникул в феврале устраивают лыжные соревнования детей и каток. Для легкого отдыха детей в Скансене имеются пруд с пляжем, всевозможные площадки для игр<sup>15</sup>.

В Скансене, кроме этнографического отделения, имеются зоологическое отделение, богатые геологические коллекции, обсерватория и др. В зоологическом отделении представлены животные из всех частей света. В праздничные и воскресные дни по зоопарку проводят экскурсии. Обсерватория в течение зимнего времени и в звездные вечера также бывает доступна для публики.

Число посетителей музея, например в 1955 г., составило 2 223 475 чел.<sup>16</sup> Каждый год музей посещает большое число туристов из разных стран.

Без сомнения, Скансен занимает среди музеев под открытым небом почетное место. По примеру Скансена возникло много подобных музеев как в самой Швеции, так и в Норвегии, Дании, Финляндии, Румынии, в СССР (Этнографический музей Латвии и ряд краеведческих музеев в Латвийской ССР) и в других странах<sup>17</sup>.

<sup>14</sup> «Fataburen, Nordiska museets och Skansens årsbok», Stockholm, 1931, 1940, 1957; «Skansen handbok i vården av gamla byggnader», av Gotthard Gustafsson, Stockholm, 1953; «Skansen hus och gårdar».

<sup>15</sup> Mats Rehnberg, The Nordiska museet and Skansen, Stockholm, 1957; «Fataburen, Nordiska museets och Skansens årsbok».

<sup>16</sup> Там же.

<sup>17</sup> «Friluftsmuseet på Norsk folkemuseum», Oslo, 1925; «Путеводитель для посетителей музея на острове Сеурасаари», Хельсинки, 1946; Аксель Олаи, Музей среди природы на острове Фелизе близ Гельсингфорса, 1910; Г. Фокша, Бухарестский музей — село», Бухарест, 1958; «Государственный музей крестьянского быта Латвии XVII—XIX вв.», Рига, 1958; Полевые материалы Прибалтийской объединенной комплексной экспедиции 1957 г. (О Екабпилдском и Лундзенском музеях под открытым небом) архив Ин-та этнографии АН СССР.