

ЭКСПЕДИЦИЯ ГОСУДАРСТВЕННОГО ИСТОРИЧЕСКОГО МУЗЕЯ НА СЕВЕРНУЮ ДВИНУ

Северодвинская крестьянская роспись — интереснейшая и еще малоизученная отрасль крестьянского искусства. Государственный Исторический музей (ГИМ) располагает богатой коллекцией этой росписи, которой орнаментированы разнообразные предметы крестьянского обихода: скопкари, блюда, тески, прялки, колыбели и многое другое.

Северодвинская роспись выделяется своими художественными достоинствами и содержанием. Черным контуром по светлому фону изображены на предметах сцены из жизни крестьян: чаепитие, посиделки, катание на санях. Много сцен трудовой жизни: охоты, обработки земли, прядения и ткачества (рис. 1). Роспись полихромная.



Рис. 1. Колыбель деревянная с пермогорской росписью (деталь). 1867 г. Красноборский р-н (б. Сольвычегодский у.) Архангельской обл.

Здесь и дальше предметы из собрания Гос. Исторического музея

Нередко в расписной орнамент включаются различные надписи. Одни говорят о месте изготовления предмета, его назначении или владельце. Так, на расписной колыбели из собрания ГИМ (ГИМ — 15888 ш/2383) имеется надпись такого содержания: «Сия колыбель для младенца малого для усыпания и для просыпания и чтобы он рос и добрель и на умъ набирался...» и т. д. (рис. 2).

Другие надписи, в виде фрагментов фольклорных произведений, объясняют содержание рисунков. Например, на одной прялке с изображением пряхи написано: «Пряди пряди пряха пряди не ленися я бы рада прядла меня в гости звали» (ГИМ — 42677/4029). На другой, с изображением скачущего на коне всадника, помещено целое стихотворение: «Сижу я на борзом коне и то не обузданъ по горам по холмам везде конь стрекает оум мой разбиваетъ где бы и нады везде поспеваает... юность моя юность беспечальное время...» (ГИМ — 43727/4086).

Изучение северодвинской росписи до последнего времени было затруднено отсутствием самых элементарных сведений о районах и времени бытования росписи, местах распространения и производства, ее исполнителях. В 1959 г. Историческим музеем была предпринята экспедиция на Северную Двину, задачей которой было изучение

этой отрасли крестьянского искусства. В результате работы экспедиции были приобретены новые коллекции предметов с росписью и собран ряд сведений, которые дали возможность точнее паспортизировать старые коллекции ГИМ¹.

В выборе маршрута экспедиции помогли два предмета из старых коллекций ГИМ — расписные колыбель и прятка с надписями, указывающими на места их бытования. Надпись на этой колыбели (ГИМ — 32604/2381) идет по нижнему краю всех четырех ее стенок: «Сия колыбель пермогорской волости деревни запустенской казенного крестьянина николая матфеева сына смиренникова окрашена 1867 года»

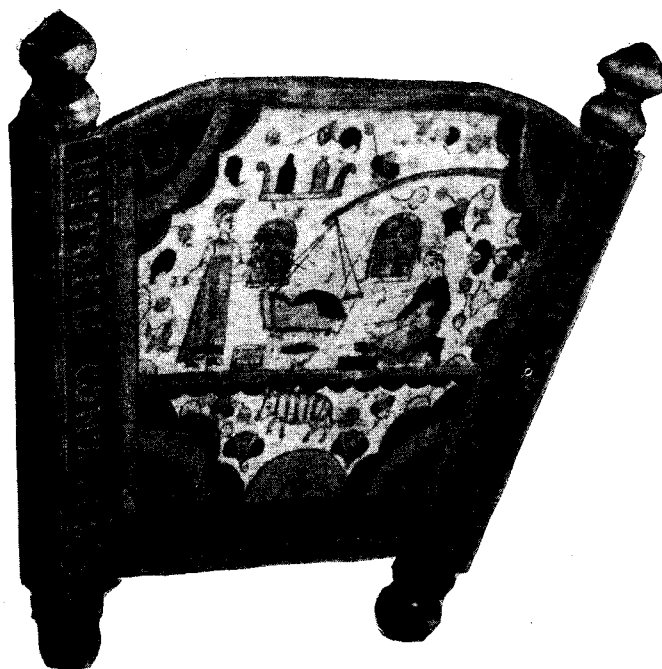


Рис. 2. Колыбель деревянная с пермогорской росписью и надписью (деталь). 1860-е гг. Красноборский р-н (б. Сольвычегодский у.) Архангельской обл.

(см. рис. 1). Надпись на прятке следующая: «[К]ургоменской волости сребреницы степайи дмитровны чюраковых» (ГИМ — 37656/4030). В соответствии с этими данными экспедиция была направлена в села Пермогорье и Кургомень — бывшие волостные центры. Пермогорье в XIX в. входило в состав Сольвычегодского уезда Архангельской губернии, Кургомень — в состав Шенкурского уезда той же губернии. В настоящее время Пермогорье относится к Красноборскому району, а Кургомень — к Виноградовскому району Архангельской области. Оба пункта расположены на правом берегу Северной Двины, первый — в верхнем ее течении, второй — километрах в четырехстах ниже.

В Пермогорье экспедиции удалось собрать сведения о старых мастерах росписи этого района: братьях Мишариных Александре Лукиче (1856—1932) и Василии Лукиче (1851—1919). Они жили в д. Помазкино, недалеко от Пермогорья. Своему мастерству научились от отца. Братья расписывали разнообразные бытовые предметы из дерева и бересты, которые покупали у местных плотников или их приносили сами крестьяне. Это занятие давало братьям основной заработок. Нам удалось приобрести образцы их росписи. Роспись Александра по своим художественным достоинствам выше, чем Василия; его работы пользовались у населения большей славой.

Первые же приобретения экспедиции показали полную аналогию в характере росписи со старыми коллекциями музея: тот же светлый фон с черным контурным

¹ Экспедиция работала в составе научных сотрудников Музея — В. Т. Шмаковой и автора настоящей статьи и приглашенного для зарисовок художника-архитектора Н. И. Пышкина.

рисунком, расцвеченным разными красками; те же жанровые сцены, окруженные мелким растительным орнаментом.

В д. Черепаново бывшей Пермогорской волости мы познакомились с мастером Д. А. Хрипуновым. Он также мастерству росписи научился у своего отца. Хрипуновых было три брата, и все занимались росписью. Д. А. Хрипунов рассказал о характерной для северо-двинской росписи технике окраски. Начинали работу с грунтовки поверхности предмета мелом и клеем, затем белой или желтой краской

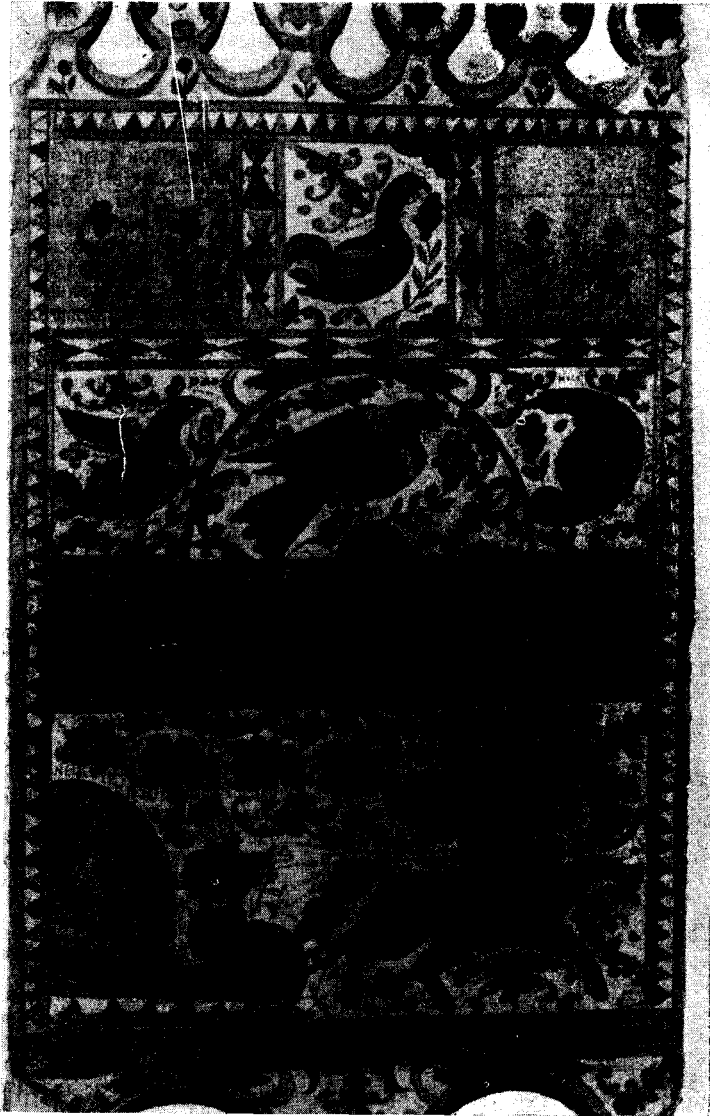


Рис 3. Прялка деревянная с борецкой росписью. Конец XIX в. Виноградовский р-н (б. Шенкурский у.) Архангельской обл.

нанесли фон. По высыхании его черным контуром делали рисунок, а затем заполняли контур разноцветными красками. Роспись покрывали олифой. Употребляли клеевые краски, которые вытеснили прежние яичные. Краски и олифу готовили сами. Окрашенные изделия продавали на базаре в Пермогорье и на ярмарке в Красноборске. За прялку брали от пятидесяти копеек до рубля, за бурак — копеек десять и больше.

Собранный экспедицией материал по пермогорской росписи уже сейчас позволяет сделать ряд выводов. Следует отметить, что техника бытовой росписи близка к иконописной. Очевидно, близость данного района к Сольвычегодску и Великому

Устюгу, где уже в XVII в. искусство живописи, в том числе и иконописной, было очень высоким, оказала влияние на развитие здесь бытовой росписи. То, что местные жители являются потомками переселенцев из древнего Новгорода с его высокой культурой, также, видимо, способствовало развитию этого искусства.

Каждый мастер росписи имел свою манеру письма, так сказать, свой «почерк». В продолжение всей жизни он оставался верен

и общей композиции рисунка, и его сюжетам. Так, для А. Мишарина характерна некоторая измельченность рисунка, уверенность и точность в исполнении. Работы В. Мишарина очень размашисты, рисунок крупный. Излюбленным мотивом обоих был сирин в круге и повозка. Братья Хрипуновы обычно изображали жанровую сцену чаепития. Их роспись отличается и цветовой гаммой. Эти наблюдения помогают выделить в старых коллекциях музея работы ряда мастеров и тем самым уточнить район и время их изготовления.

Расписные изделия Пермогорья были известны далеко за пределами места их производства. Они пользовались у населения большим спросом. В д. Заречка Красноборского района владелица расписной прялки рассказала нам, что когда ей привезли эту прялку из Красноборска, смотреть на нее сбежалась вся деревня (Заречка расположена в стороне от Двины, и расписные изделия попадали туда реже, чем в прибрежные селения).

В Красноборском же районе экспедиции удалось собрать подробные сведения о семье Смиренниковых — владельцах двух подписных предметов из старых коллекций ГИМ, что дало возможность значительно расширить круг наших знаний о социальной среде, в которой бытовала расписная утварь.

Вторым пунктом работы экспедиции была д. Городок Борецкого сельсовета Виноградовского района (расположенная недалеко от Кургомени). Население здесь тоже является потомками древних новгородцев (б. Борецкая волость была вотчиной известных бояр Борецких). Своеобразие данного района в XIX в. заключалось в том, что здесь преимущественно жили старообрядцы, упорно придерживавшиеся старины. Роспись этого района носит значительно более иконописный характер, чем пермогорская: преобладание красной краски с золотом, деление расписного поля на ряды прямоугольников, напоминающих композиционно иконы в иконостасе. Исполнителями этой росписи были нередко те же мастера, которые писали иконы. Так, по сведениям старожилов, одним из мастеров



Рис. 4. Прялка деревянная с борецкой росписью. 2-я половина XVIII в. Виноградовский р-н (б. Шенкурский у.) Архангельской обл.

росписи был Никита Алексеевич Торгушников, по прозвищу «Никита-бог», так как он расписывал иконы. Другой мастер — Иван Осипович Бурмагин расписывал иконостасы, и у него на воротах даже был нарисован ангел.

Здесь экспедиции также удалось познакомиться с мастером росписи — девяностолетней Пелагеей Матвеевной Амосовой. Ремеслу росписи она научилась у отца. Как и все ее пять братьев (Степан, Никифор, Василий, Михаил, Кузьма), она начала этим заниматься с двенадцати лет. Техника окраски изделий имела некоторые отличия от пермогорской: в связи с тем, что употреблялось сусальное золото, требовались особые операции; рисунок большей частью делали не от руки, а по трафарету; для

расчерчивания поверхности предмета на отдельные орнаментальные участки употребляли циркуль и линейку (экспедицией приобретены образцы этих инструментов). Для борецкой росписи до последнего времени характерна некоторая композиционная скованность; развитие ее идет за счет большей свободы в рисунке.

Из этого района нами привезены образцы росписи П. М. Амосовой и ее братьев — Василия и Никифора, композиционно и по колориту очень близкие (рис. 3, ГИМ — 96430/117).

Борецкие расписные изделия, благодаря их необычайной красочности, пользовались у населения еще большей славой, чем пермогорские: чтобы достать борецкую прялку, местные жительницы ходили пешком за тридцать километров. Стоили они много дороже; прялка, например, от четырех до пяти рублей. Район их распространения был шире пермогорских. П. М. Амосова с гордостью говорила, что их изделия расходились от Конецгорья до Черевкова (т. е. на расстояние более пяти-сот километров). Действительно, первые борецкие расписные прялки экспедиция встретила даже в самом Пермогорье — другом центре росписи.

Образцы борецкой росписи также позволили определить в ряде случаев старые коллекции музея и проследить эволюцию росписи в данном районе.

Самым ранним предметом с борецкой росписью в собрании ГИМ является прялка второй половины XVIII в.; наиболее поздним — прялка 1927 г., привезенная нашей экспедицией. Таким образом, можно проследить развитие местной росписи более чем за полтора столетия.

Прялка XVIII в. (ГИМ — 37656/4030) на лицевой стороне имеет своеобразный орнамент (рис. 4): в нижнем ярусе лопасти изображено крыльцо на столбе, с лесенкой, по которой поднимается старец; справа у крыльца — юноша на коне. На некоторых образцах из двери по середине выглядывает девица. По сторонам крыльца и над ним — изображения в прямоугольных рамках, расположенные рядами. В этой композиции особенно бросается в глаза сходство с иконостасом — с царскими воротами в центре и двумя тяблами икон над ними. Только прямоугольники в рамках заполнены изображениями фантастических птиц и животных, а внизу пририсовано крыльцо. Нижняя сценка с крыльцом связана, по-видимому, с каким-то фольклорным сюжетом. В манере росписи можно уловить сходство с новгородской иконописной школой: те же удлиненные пропорции фигур (особенно — старца), красно-зеленые тона расцветки, пробелка одежды.

На прялках первой половины XIX в. сходство с композицией иконостаса уже нарушается, исчезает крыльцо, а со второй половины — роспись делится на три орнаментальных поля (см. рис. 3); в верхнем — окошки («став с окошницами», по определению П. М. Амосовой), во втором — полукруглая арка, заменявшая прежние двери («средний став»), внизу — повозка («став с конем»). Эта композиция сохраняется почти до наших дней.

Изображения внутри орнаментальных поясов также изменяются: место старинных карет на более ранних прялках занимают сани, длиннополые кафтаны и сарафаны сменяются юбками и кофтами, слюдяные окошки с мелким решетчатым переплетом — застекленными двустворчатыми рамами с горшками цветов на подоконниках.

В изображениях на обратной стороне лопасти прялок больше свободы и связи с повседневной жизнью: здесь и пастух, созывающий стадо, и охота, и убой коров.



Рис. 5. Прялка деревянная с борецкой росписью. 1-я половина XIX в. Виноградовский р-н (б. Шенкурский у.) Архангельской обл.

Очевидно, что при росписи обратной стороны лопаски, менее видной зрителю, мастер не считал необходимым строго придерживаться установившихся канонов. Излюбленный сюжет — пастух, играющий на рожке (рис. 5, ГИМ — 39604/4038), перекликается с народными песнями.

В борезской росписи можно уловить в отдельных мотивах сходство с орнаментом древних рукописей. Это не случайно. Старообрядческое население здесь хранило и переписывало древние рукописи. В частности, такой переписчицей была и П. М. Амосова; поэтому на прялках ее работы орнамент ножки почти совпадает с орнаментом северных («поморских») рукописей.

В Пермьгорье и Городке экспедиции встретилась также своеобразная роспись интерьеров крестьянских жилищ. Расписывались обычно голбец, подпечек и перегородка, отделяющая печной угол (по-местному — «забор»). Роспись жилищ выполнялась масляными красками; по манере живописи и колориту она отличается от росписи бытовой утвари. Обычно эта роспись дополняла резьбу. Яркая раскраска филенчатых стенок, подчеркивающая геометрические элементы резьбы, ее рельеф, иногда дополнялась цветочным орнаментом, который вписывался в центральные плоскости резных фигур.

Наиболее богатая роспись интерьера встретилась нам в д. Заречка Красноборского района, в доме Людмилы Гавриловны Раздубурдиной. Этой росписью украшена горница. Рисунок, состоящим из разноцветных ромбов, здесь расписаны также лавки и пол, помимо забора, подпечка, голбец и двери. Роспись пола и лавок удачно сочетается в цвете с росписью стен, создавая в целом впечатление необычайной нарядности и красочности².

Работа по изучению крестьянской росписи будет продолжена в текущем году. Предполагается приступить к изучению росписи в пределах бывшей Вятской губернии — в Вятском, Слободском и других районах Кировской области, исконном центре развития бурчаного промысла.

С. К. Жегалова

НАУЧНАЯ КОНФЕРЕНЦИЯ ПО ИЗУЧЕНИЮ ФОЛЬКЛОРА НАРОДОВ СИБИРИ И ДАЛЬНОГО ВОСТОКА

16—19 декабря 1959 г. в Улан-Удэ состоялась научная конференция по изучению устного поэтического творчества народов Сибири и Дальнего Востока. В работе конференции приняли участие ученые Москвы, Ленинграда, Улан-Удэ, Читы, Иркутска, Новосибирска, Барнаула, Якутска, Хакасии, Тувы и других мест Сибири и Дальнего Востока. На конференции было прочитано 19 докладов и сообщений.

Конференцию фольклористов Сибири и Дальнего Востока приветствовал от имени Бурятского областного комитета партии, Совета Министров и Президиума Верховного Совета Бурятской АССР проф. В. Р. Филиппов.

От имени Отделения литературы и языка Академии наук СССР прислал письменное приветствие член-кор. АН СССР В. М. Жирмунский, который подчеркнул, что перед собирателями и исследователями богатейшего поэтического творчества народов Сибири в настоящее время открываются в связи с организацией Сибирского отделения АН СССР особенно широкие горизонты.

В. М. Жирмунский указал на необходимость собирания и изучения не только народно-поэтического творчества русских, сохранившегося и самостоятельно развивавшегося в Сибири, но и других многочисленных народов Сибири — тюркских, монгольских, тунгусо-маньчжурских, палеоазиатских — и обрисовал историю изучения этнографии и фольклора Сибири в дореволюционное и советское время.

В настоящее время сибирские фольклористы, отметил он, представляют одну из наиболее многочисленных и высококвалифицированных групп советских ученых этой специальности. Среди них имеются и русские уроженцы Сибирского края, и представители других народов Сибири, успешно работающие над собиранием и изучением своего национального фольклора.

Дальше В. М. Жирмунский коснулся методологических вопросов изучения эпоса. Он указал, что всякое культурное явление прошлого, в частности и традиционное народное творчество, должно рассматриваться с точки зрения исторических условий общественного развития, в которых возникали и бытовали те или иные памятники этого творчества. Они — незаменимые свидетельства исторического прошлого народа.

² Расписные интерьеры зарисованы в красках художником Н. И. Пышкиным. Эти рисунки хранятся в фондах отдела графики ГИМ.