

## ЛАТВИЙСКИЙ ЭТНОГРАФИЧЕСКИЙ МУЗЕЙ

Латвийский этнографический музей на открытом воздухе — место, где представлено все многообразие материальной культуры латышей. Отличительной чертой этого музея является то, что в нем размещены целые комплексы элементов материальной культуры. Он знакомит посетителя с локальными особенностями быта населения различных районов Латвии. Четыре сектора музея представляют в миниатюре отдельные этнографические районы Латвии: Курземе, Видземе, Земгале и Латгале. В экспонированных на открытом воздухе усадьбах отображено не только характерное для каждой этнографической области размещение жилых и хозяйственных построек, но в определенном порядке расположены специфичные для соответствующего района орудия труда, предметы домашнего обихода и утварь. Кроме усадеб, в музее находятся и другие памятники, характеризующие хозяйственный и бытовой уклад латышского народа в XVII—XIX вв.

Хотя решение о создании Латвийского этнографического музея на открытом воздухе было принято еще в 1924 г., но открытие его состоялось только в 1932 г. Буржуазное правительство Латвии отнеслось к этому начинанию без особого интереса, в результате чего для подготовки музея к открытию понадобилось целых восемь лет. К этому времени на его территории находилось всего шесть экспонатов — построек, приобретенных на средства, собранные общественностью.

Во время буржуазной диктатуры экспозиция музея создавалась весьма тенденциозно. Буржуазному правительству неугодно было отображать в этой экспозиции социально-экономическое положение различных слоев населения, поэтому музеем приобретались преимущественно постройки зажиточных крестьян. Только после восстановления Советской власти быт различных социальных групп латышского крестьянства XVII—XIX вв. и их классовые противоречия получили правдивое отражение в экспозиции музея.

Немецко-фашистскими оккупантами были уничтожены архив и библиотека музея и в значительной части разрушены постройки-экспонаты. В послевоенные годы начались восстановление и расширение экспозиции музея, что позволило наглядно отразить быт различных социальных прослоек латышского крестьянства XVII—XIX вв.

Начиная с 1945 г. в музей стали перевозить постройки, характеризующие быт беднейших крестьян и сельских ремесленников. В последнее время приобретаются постройки, орудия труда, предметы домашнего обихода и утварь латышских рыбаков для показа на территории музея рыбацких поселений Курземского и Видземского побережий Балтийского моря.

Курземский сектор музея насчитывает четырнадцать построек-экспонатов. Большое место в этой экспозиции занимает усадьба курземского кулака второй половины XIX в., состоящая из жилого дома, клети и бани. В центре находится жилой дом из б. Лиепайского уезда, построенный в 1830-х гг. (рис. 1), с кухней «мантелскурстенс» — типичное для Курземе жилище. Левая часть дома разделена на две части: первая — большая «семейная» комната, в которой жили и работали батраки; вторая, меньшая, — комната хозяев. В доме расставлены предметы домашнего обихода: мебель, прялки, посуда.

Интересна клеть, построенная в 1767 г. (рис. 2). Это — образец курземской сельской архитектуры XVIII в. Обычно клетки строили тогда на две половины: в одной из них хранили одежду, самодельные ткани, пряжу, кожи, овчины, а в летнее время здесь спали; другая половина предназначалась для хранения продуктов.

Усадьба курземского крестьянина-бедняка, перевезенная из б. Алсунтского уезда, состоит из курной избы, клети и хлева, построенных в конце XIX в. Курная изба и клеть объединены под одной крышей, что было характерно для усадеб бедняков Курземе.

В Курземском секторе музея размещены также кузница второй половины XIX в., смолокурня, построенная в 1860 г., курная изба рыбака первой половины XVIII в. (рис. 3) и будка для сетей.

Большой интерес представляет экспонированная в музее лютеранская церковь, построенная в 1704 г. на берегу оз. Усма в Кулдигском уезде. Прибалтийские бароны

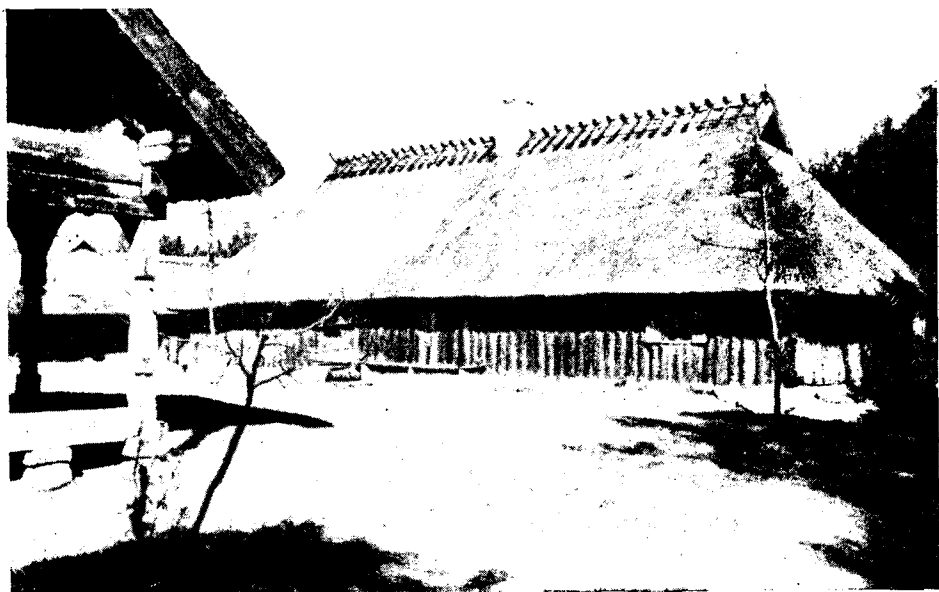


Рис. 1. Курземский сектор. Жилой дом, построенный в начале XIX в. в б. Лиепайском у.

считали церковь, которую целиком держали в своих руках, одним из наиболее мощных орудий порабощения латышей. У входа в экспонированную церковь с левой стороны находятся изобретенные средневековой инквизицией приспособления — «позорный столб» и «позорная колода» для наказания «преступников», провинившихся перед бароном или церковью. Осужденных приводили сюда к началу богослужения и в присутствии прихожан сажали на камни, а ноги замыкали в отверстия позорной колоды. Такие «позорные» столбы и колоды при лютеранских церквях были широко распространены в Латвии вплоть до середины XIX в.

В Видземском секторе размещено шестнадцать построек. Центральную часть сектора занимает усадьба видземского крестьянина-средняка, состоящая из девяти построек-экспонатов: избы, скотного двора, летней кухни, будки для ручных жерновов, двух клетей, бани с жильем бедняка, риги и колодца. Жилой дом середняка построен в 1780-х годах и перевезен в музей из б. Мадонского уезда. Он состоит из избы и сеней; сперва изба была курной, и только в 1856 г. старая печь была заменена новой, с трубой. В избе налево от входных дверей стоит узкая кровать батрака; в противоположном углу — широкая, семейная кровать хозяев. Значительный интерес представляют мебель и предметы домашнего обихода: стол, стулья, кованый железный подсвечник и др.

Интересным объектом является баня с жильем бедняка, построенная в начале XIX в. в б. Валмиерском уезде. Такие комбинированные бани с жильем помещением помещики-бароны сдавали беднейшим крестьянам; за пользование этим жильем бедняк был обязан три дня в неделю ходить в имение на барщину. Во второй половине XIX в., когда в латышской деревне выделился слой богатых крестьян-собственников, бедняк должен был отрабатывать новому хозяину-кулаку за пользование жилой частью бани те же три дня в неделю.

Наиболее древним и интересным памятником в Видземском секторе является жилая рига-школа, построенная во второй половине XVII в. неподалеку от г. Валмиера. Эта постройка представляла собой обычную ригу из двух половин (одна — для просушки снопов, другая — для их обмола), с небольшой жилой пристройкой под общей крышей. Эта жилая рига бедного валмиерского крестьянина интересна тем, что в ней помещалась одна из первых в Видземе народных школ. В конце XVII в. в Латвии школ не было. Бароны выписывали для своих детей учителей из-за границы. В 1693 г. крестьяне, проживавшие возле Валмиера, решили обучать своих детей грамоте. Осенью этого года, после окончания молотбы в риге, в жилом ее конце поставили длинный стол, скамью, скамеечку для учителя, пригласили в качестве учителя некоего Яниса Веллера и открыли «школу». Жилая рига, уже будучи школой, продолжала выполнять свое прямое назначение: осенью в ней сушили и обмолачивали хлеб. Школьные занятия начинались после окончания всех сельскохозяйственных работ.

Центральное место в Земгалском секторе также занимает усадьба; она состоит из жилого дома, клетки, батрацкого скотного двора, риги и бани. Жилой дом и клеть обнесены частоколом. Остальные постройки расположены поодаль. Комплектование музеем земгалской усадьбы еще не закончено: в ней не хватает хозяйского скотного двора. Это — типичная кулацкая усадьба Земгале второй половины XVIII в.



Рис. 2. Курземский сектор. Клеть, построенная в 1767 г.

Жилой дом, перевезенный из б. Елгавского уезда, построен в 1770-х гг. Кухня с мантелскурстенисом делит дом на две части. Налево от кухни — две кладовые, заставленные всевозможными хозяйственными принадлежностями (ручные жернова, маслобойка, деревянная посуда и пр.). Направо расположены жилые помещения. Первая большая комната отведена для батраков. У самой двери стоит двухъярусная кровать батраков-подростков. В глубине комнаты — большой стол, вокруг него скамейки. За этим столом завтракали, обедали и ужинали батраки. У левой стены — большая кровать семейного батрака. У кровати — колыбель с подвешенной подножкой. Мать, сидя на краю кровати, ногой качала молотку, а руки тем временем выполняли разного рода работы: шитье, вязанье, штопанье и др.



Рис. 3. Курземский сектор. Курная изба рыбака, построенная в 1730-х гг. в рыбацком поселке Нида б. Лиепайского у. (внутренний вид)



Рис. 4. Латгальский сектор. Клеть, построенная в 1830-х гг

За батрацкой комнатой находятся две комнаты хозяев, обставленные с большой для того времени роскошью. Здесь стоят добротные шкафы, столы, буфет, стенные часы в полированном шкафчике. Богатый хозяин имел возможность заказывать городским кустарям мебель, приобретать фабричные ткани и т. д. Планировка и обстановка дома ярко отражают резкую грань, существовавшую между земгальским кулаком и его батраками.

Клеть, перевезенная из б. Бауского уезда, построена в 1755 г. В земгальских кулацких хозяйствах бывало по несколько больших и малых клетей, отдельных для зерна и одежды. Эта так называемая малая клеть находилась в саду вблизи дома и служила для хранения различных продуктов, повседневно расходуемых в хозяйстве.

Двор для батрацкого скота построен в 1780-х гг. в б. Елгавском уезде. Батрацкий скотный двор данного хозяйства имеет подковообразную форму; под общей крышей размещено девять отдельных помещений — три комплекта маленьких хлевов, сарайчиков и клетей, предназначенных для трех семейных батраков. Но батраку не велено было забывать, что все это он имеет по милости хозяина и за малейшееслушание может лишиться своего «состояния» и уйти с пустой котомкой за плечами.

Экспонированная в Латгальском секторе усадьба состоит из жилого дома, скотного двора, клетки и бани. Общий вид усадьбы, расположение построек, ворота, калитка, заборы и резные украшения окон дома, а также внутреннее оборудование жилого помещения весьма схожи с усадьбой зажиточных белорусских и русских крестьян. Такие усадьбы принадлежали богатым латгальским крестьянам. Жилой дом построен в 1860 гг. и перевезен на территорию музея из б. Краславского уезда. Сени делят избу (устабу) на две половины. Налево от сеней — жилое помещение, большую часть которого занимает печь. В глубине комнаты — большой стол, вокруг него — лавки, в «красном углу» висит икона. В другом конце дома — холодное темное помещение-кладовая, в которой размещены ручные жернова, деревянная полка для хранения посуды, сундуки для складывания одежды, тканей, пряжи.

Скотный двор, перевезенный из б. Резекненского уезда, построен в 1830-х гг. Он объединяет под одной крышей конюшню, хлев, сарай для сена и клеть. Под навесом ставили телеги, плуги и другой инвентарь. Здесь хранится интересный экспонат — телега, сделанная целиком из дерева.

В Латгальском секторе большой интерес представляет курная изба бедняка из б. Резекненского уезда, построенная в 1750 г. Большую часть этого скудного жилья занимает курная печь. Во время топки дым выходил в открытую дверь и прорубленное в стене окошко. Свет проникал в избу через другое оконце. В этой избе жила семья бедняка из девяти человек. Там же экспонирована клеть, построенная в 1830-х гг. (рис. 4).

На территории музея имеется корчма, построенная в 1780-х гг. на большой дороге, ведущей в Ригу. Немецкие бароны, получавшие крупные доходы от производства спирта и пивоварения, покрыли Латвию густой сетью кабаков, в которых спаивали народ. У каждой церкви или мельницы и на перекрестках больших дорог ставили корчмы. Туда заезжали на ночлег крестьяне, направлявшиеся с возами на городские

базары и застигнутые ночью в пути. Крестьянин не замечал того, что, спасаясь от возможного грабителя в лесу, попадал в лапы хитрого и безжалостного эксплуататора, которому оставлял не только последние свои кровью и потом добытые гроши, но нередко и большую часть добра, предназначенного для продажи на городском рынке. Нередко корчма бывала местом сделок между кулаками и нанимавшимися к ним батраками; в Юрьев день, например, туда стекались ищущие работы бедняки, продававшие себя за бесценок целыми семьями.

Большой заслугой Этнографического музея является то, что он знакомит посетителя с развитием материальной культуры во взаимосвязи с конкретными социально-экономическими условиями.

Разборку, перевозку и восстановление построек-экспонатов музей выполняет главным образом своими силами. В штате его имеются заведующий хозяйством, садовник-декоратор, столяр-реставратор. Принимают участие в этой работе и Научно-реставрационные мастерские Комитета по делам строительства и архитектуры при Совете Министров ЛССР. Эти мастерские, существующие с 1951 г., в последнее время развернули свою деятельность довольно широко.

В музее ведется большая работа по консервации древесины деревянных построек и мелких экспонатов. Принимаемые меры распространяются и на ранее установленные в музее постройки, так как прежде консервация построек музеем не производилась. Эта важная работа проводится под руководством инженера-химика.

Ввиду того, что в семилетнем плане предусмотрен широкий размах строительства в сельских местностях Латвии, что, естественно, влечет за собой ликвидацию хуторов с их старинными постройками, центральной задачей в ближайшие годы будет перенесение в музей соответствующих образцов народного зодчества. Необходимо отметить, что в каждом этнографическом районе Латвийской ССР при одном из краеведческих музеев создан отдел народного быта по типу Латвийского этнографического музея, куда также свозятся наиболее характерные деревянные постройки соответствующего района. Такие отделы созданы при краеведческих музеях в городах Вентспилс (Курземе), Екабпилс (Земгале), Цесис (Видземе) и Лудза (Латгале). Число перевезенных туда построек пока еще невелико, но при дальнейшем развитии этого дела роль краеведческих музеев в общей работе по сохранению памятников народного зодчества может быть значительной.

Музей ведет большую культурно-просветительную работу. Число посетителей из года в год непрерывно увеличивается. В 1959 г. в музее побывало 61 550 чел. Основные посетители — учащиеся, служащие, колхозники, гости из союзных республик и зарубежных стран. Для более широкого ознакомления с материальной культурой латышского народа в музее организуются выставки, построенные на имеющихся в его фондах материалах. Очень популярны выставки, знакомящие посетителей с народным прикладным искусством: керамикой, вышиванием, резьбой по дереву и др.

Неоднократно издавались на русском и латышском языках хорошо иллюстрированные путеводители по музею с пояснительным текстом.

Музей ведет также большую научно-исследовательскую работу. Изучаются хранящиеся там коллекции. Ежегодно организуются командировки и экспедиции, во время которых собираются данные по различным темам материальной культуры латышей. Фонды и экспозиция музея нередко используются сотрудниками различных научно-исследовательских учреждений Риги и других городов Советского Союза.

В 1959 г. сотрудники музея работали над следующими индивидуальными темами: 1) Реакционная роль католической церкви в жизни крестьянства Латгале в XIX в.; 2) Насаждения в латышской крестьянской усадьбе в Видземе во второй половине XIX и начале XX в.; 3) Обработка льна в Видземе в XIX в.; 4) Рыбацкие поселения в Курземе.

Ученый совет музея состоит из видных деятелей соответствующих научных учреждений Республики. Совет рассматривает важнейшие принципиальные вопросы работы музея.

В 1959 г. прежнее название «Государственный музей крестьянского быта Латвии XVII—XIX вв.» было заменено новым — «Латвийский этнографический музей», что дает возможность значительно расширить его научную тематику.

Министерством культуры Латвийской ССР предложено организовать в музее постоянную выставку изделий прикладного искусства, пополняя ее лучшими работами, представляемыми на республиканских выставках, с тем чтобы в ближайшие годы на базе собранного материалов создать самостоятельный музей народного прикладного искусства.