

Р. ДЕНИСОВА

## ПАЛЕОАНТРОПОЛОГИЧЕСКИЙ МАТЕРИАЛ ИЗ НЕОЛИТИЧЕСКОГО МОГИЛЬНИКА КРЕЙЧИ

В восточной Латвии, в двух километрах к юго-востоку от г. Лудзы, в течение 1956—1957 гг. производились раскопки неолитического могильника Крейчи. Вскрыто 23 погребения, которые, по данным Ф. Загорского, датируются II тысячелетием до н. э. Этот памятник представляет большой интерес, будучи первым известным нам неолитическим могильником с территории Латвийской ССР. Добытый в результате раскопок этого могильника археологический и палеоантропологический материал освещает наиболее древний период этнической истории народов Восточной Прибалтики и представляет дополнительные данные для решения проблемы путей заселения этой территории человеком.

К сожалению, пригодный для исследования краниологический материал из этого могильника очень скуден; удалось реставрировать только три более или менее полных черепа и одну черепную крышку. Два черепа (погр. V и XVI) принадлежали женщинам зрелого возраста, третий (погр. XXIII) — мужчине 20—25 лет. Из XII погребения сохранилась только черепная крышка, что затрудняет определение возраста и пола. Однако, исходя из особенностей строения лобной кости, мышечного рельефа и степени зарастания швов, можно думать, что она принадлежала мужчине 30—40 лет.

Мужской череп из погребения XXIII характеризуется крупными размерами горизонтальных диаметров, большой высотой и мезокранией. Обращает на себя внимание хорошо выраженный мышечный рельеф, сравнительно наклонный лоб и развитое надпереносье. Лицо очень высокое (133 мм), широкое (140 мм), резко ортогнатное и сильно профилированное (назональный угол 138°). Угол носовых костей очень большой (42°), переносье высокое (симметрический указатель 50), спинка носа прямая (см. табл. 1).

Такие признаки, как сильно выступающий нос, высокое переносье, хорошо профилированное лицо, придают черепу ярко выраженный европеоидный облик. Это очень массивный, мезокранный с хорошо выраженными европеоидными особенностями череп. Графическая реконструкция, созданная М. М. Герасимовым, полностью подтверждает этот вывод (см. рис. 1).

Черепная крышка из погребения XII, принадлежавшая, по всей вероятности, мужчине, небольших размеров, по указателю мезокранный. Вследствие фрагментарности находки сказать о ней больше трудно. Однако мезокrania, сильно развитое надпереносье, протяженность надбровных дуг, заметная покатость лба и выраженный мышечный рельеф дают некоторое основание сблизить этот череп с мужским черепом из погребения XXIII. Различия в горизонтальных диаметрах этих черепов, возможно, являются результатом их индивидуальных особенностей.

Женский череп из погребения V характеризуется большими размерами продольного и поперечного диаметров, мезокранией, очень слабо развитым мышечным рельефом, слабо выступающей глабеллой и слабо наклонным лбом. Лицо средневысокое, очень широкое, зурипрозоное и слабо профилированное (назональный угол 141°). Угол носовых костей небольшой (22°), переносье низкое (симметрический указатель 34,4), спинка носа вогнутой формы. Обращает на себя внимание большое межглазничное расстояние (см. табл. 1).

Женский череп из погребения XVI, в отличие от предыдущего, характеризуется меньшим размером продольного диаметра и выраженной брахикранией. В лицевом отделе этих черепов существенных различий не наблюдается. Следует только отметить, что у черепа из погребения XVI горизонтальная профилировка еще более слабая (назональный угол 147°), чем у черепа из погребения V. Труднее поддаются сравнению признаки носовой области, так как у черепа из погребения XVI не сохранились носовые косточки. Однако в результате произведенной реставрации, в правильности которой нет оснований сомневаться<sup>1</sup>, представляется возможным заключить, что носовые косточки у этого черепа также выступают слабо, переносье низкое и слабо профилировано, межглазничное расстояние большое

<sup>1</sup> Приношу глубокую благодарность Г. В. Лебединской и Т. С. Сурниной, принявшим участие в реставрации черепов. Череп из погребения V реставрирован К. Ю. Марк.

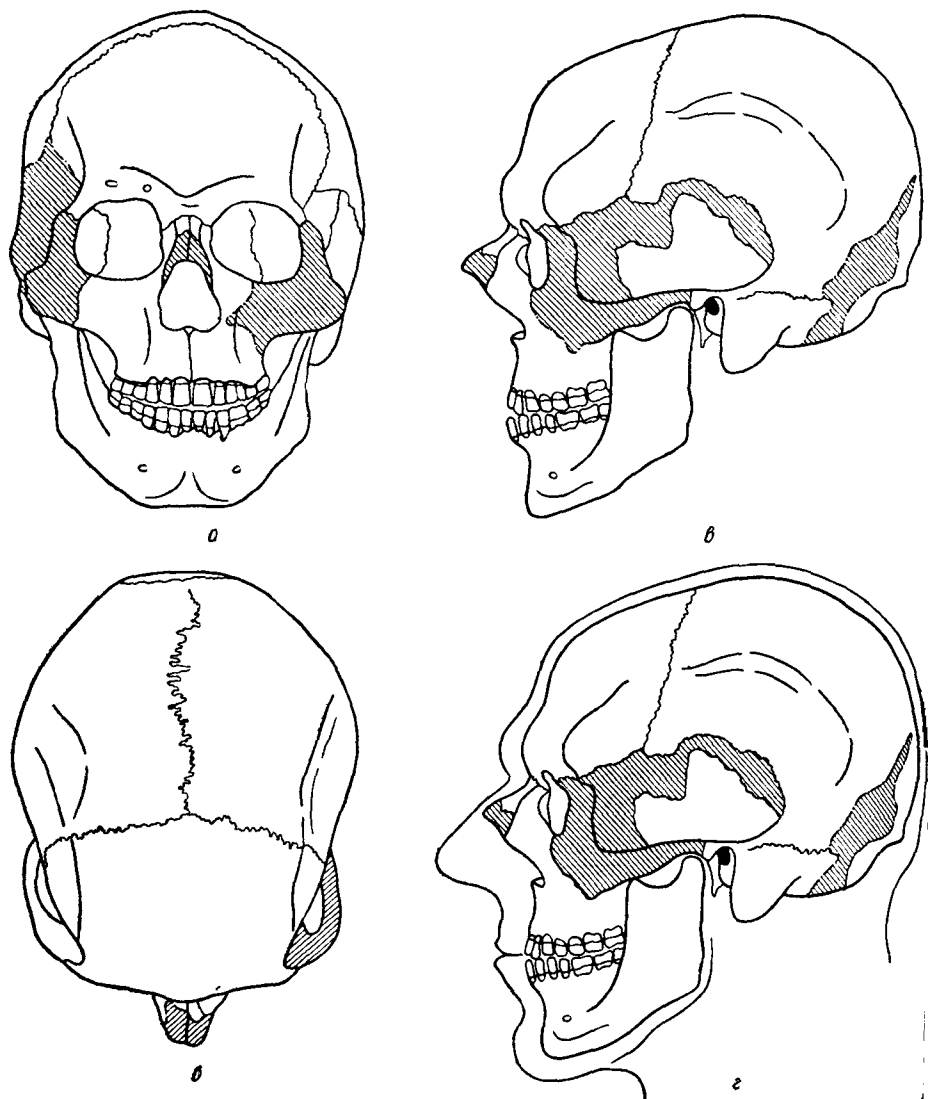


Рис. 1. Мужской череп (погр. XXIII) (г здесь и ниже — графическая реконструкция М. М. Герасимова)

Следовательно, женские черепа из могильника Крейчи по целому комплексу признаков имеют определенное сходство. Оба они характеризуются крупными размерами черепной коробки, слабо развитой глабеллой, слабо наклонным лбом и отсутствием мышечного рельефа. В лицевом отделе их сближают такие признаки, как зурипрозопное, слабо профилированное лицо, небольшой угол носовых костей и низкое переносье. У обоих женских черепов в первую очередь отмечаются общая грациальность, плосколицесть и слабое выступание носа (см. рис. 2 и 3).

При сопоставлении всех черепов без особого труда выявляются два различия комплекса признаков: массивность, мезодолхокrania, сильная профилировка лица и резкое выступание носа у мужского черепа из погребения XXIII и грациальность, брахикrania, слабая профилировка лица и небольшое выступание носа у женских черепов из погребений V и XVI. Эту разницу нельзя объяснить половым диморфизмом, как нам кажется, по двум причинам. Во-первых, между мужским черепом с одной стороны, и женскими, с другой, — наблюдается большое различие по целому комплексу важных расодиагностических признаков. Во-вторых, половой диморфизм вообще не проявляется в горизонтальной профилировке лица, а поэтому разницу в назомальном угле в  $9^\circ$  у этих черепов нельзя объяснить их половой принадлежностью. Большие различия по тем признакам, которые были определены на исследованных нами черепах, нередко свидетельствуют о разнородности серии. Как известно, малые

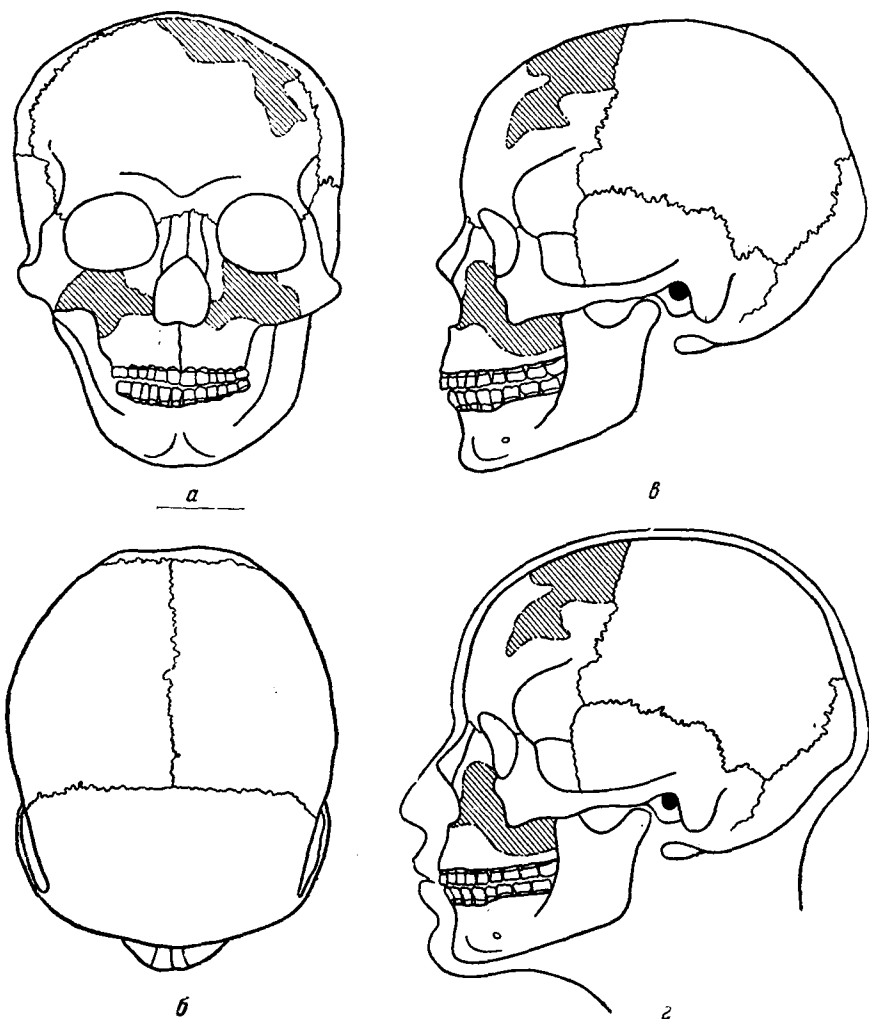


Рис 2. Женский череп (погр. V)

величины назомаллярного угла характерны для европеоидов, а большие для монголоидов. Если в нашей серии мужской череп имеет хорошо выраженные бесспорно европеоидные черты, то этого, очевидно, нельзя сказать о женских черепах. Их плосколицесть и слабое выступание носа скорее свидетельствуют о монголоидных особенностях.

В целях большей объективности в анализе материала были вычислены размеры мужских черепов, соответствующие тем размерам, которые были определены на исследованных женских черепах. Эти вычисления произведены на основании среднего коэффициента полового диморфизма<sup>2</sup>. Как видно из таблицы 1, коррелирование не сгладило тех различий, которые отмечались в нашей серии. Черепа из погребений V и XVI по-прежнему выделяются более высоким черепным указателем, очень широким, средневысоким и слабо профилированным лицом, небольшим углом носа и слабо выступающим переносьем. Все это еще раз свидетельствует о наличии в краниологической серии из могильника Крейчи двух антропологических типов, один из которых — ярко выраженный европеоид, второй имеет некоторые монголоидные признаки.

Аналогию тому типу, который представлен мужским черепом (погребение XXIII), находим среди неолитических черепов культуры боевых топоров в Эстонии<sup>3</sup>. Представителями того же типа с более южных территорий являются скорченные и окра-

<sup>2</sup> Неопубликованные данные Г. Ф. Дебеца.

<sup>3</sup> К. Ю. Марк. Палеоантропология Эстонской ССР, «Балтийский этнографический сборник», Труды Ин-та этнографии АН СССР, нов. серия, т. XXXII, М., 1956, стр. 204—207.

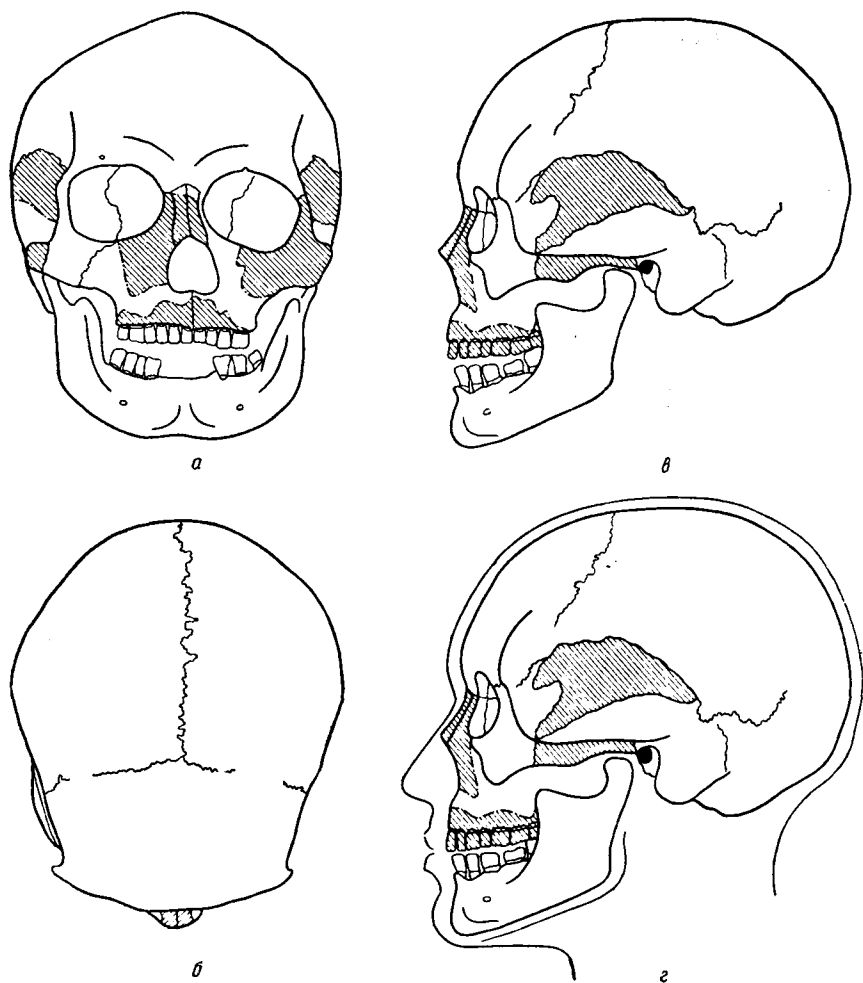


Рис 3. Женский череп (погр. XVI)

шенные костяки Поднепровья<sup>4</sup>, а также, судя по фотографиям, черепа из Кауп Калининградской области<sup>5</sup>.

Брахикранный, грацильный тип со слабо профилированным лицом и слабо выступающим носом, представленный женскими черепами (погр. V и XVI), обнаруживает большое сходство с физическим типом носителей культуры ямочно-гребенчатой керамики с территории Эстонии. В особенности это относится к черепам из Тамула<sup>6</sup>. Значительное сходство женские черепа из могильника Крейчи обнаруживают также с женскими черепами из Каравайхи и Модлон<sup>7</sup> (см. табл. 2). Необходимо отметить, что в неолитическом могильнике Крейчи представлена главным образом ямочно-гребенчатая керамика. Следовательно, на востоке Латвии, так же как в Эстонии и в лесной полосе Европейской части СССР, брахикранный тип с монголоидными признаками связан с культурой ямочно-гребенчатой керамики.

Европейский антропологический тип эпохи неолита на территории Восточной Прибалтики связывается с предками балтов — носителями культуры боевых топоров.

<sup>4</sup> Г. Ф. Дебеч, Палеоантропология СССР, Труды Ин-та этнографии АН СССР, нов. серия, т. IV, М.—Л., 1948, стр. 98.

<sup>5</sup> J. Heydeck, Zwei Steinzeitskelette liegende Hocker in dem Prussia-Museum, «Sitzungsberichte Altertumsgeschichte Prussia», Hf. 18, Königsberg, 1893, стр. 46 сл.

<sup>6</sup> К. Ю. Марк, Указ. раб., стр. 202—203.

<sup>7</sup> М. С. Акимова, Новые палеоантропологические находки эпохи неолита на территории лесной полосы Европейской части СССР, «Краткие сообщения Ин-та этнографии», XVIII, М., 1953, стр. 58—61.



Таблица 1 (продолжение)

№ по Марти-ну	Признаки	Пол.	♂		♀		Корректирован-ные величины	
		Погреб.	XXIII	XII	V	XVI	V	XVI
9 : 8	Лобно-поперечный указатель		63,8	—	73,2	67,6	72,8	67,3
40 : 5	Указатель выступания лица		—	—	90,0	96,8	87,9	95,0
47 : 45	Лицевой указатель		95,0	—	84,1	84,2	84,5	84,6
52 : 51	Орбитный указатель		78,0	—	70,4	78,6	69,6	77,3
54 : 55	Носовой указатель		52,5	—	47,1	43,7	46,3	43,1
65	Мышелковая ширина		128	—	—	112±2	—	119
66	Бигониальная ширина		108±2	—	86	91	92	96
68	Длина нижней челюсти от углов		83	—	82	78	87	83
68(1)	Длина нижней челюсти от мышелков		117	—	106	108	111	113
70	Высота ветви		61	—	51	50	56	55
71а	Наименьшая ширина ветви		36	—	37	32	39	34

проникшими сюда в начале II тысячелетия до н. э. На археологическом материале из могильника Крейчи эта связь прослеживается слабо. Среди находок керамики обнаружен только один фрагмент, который, по-видимому, можно отнести к культуре боевых топоров. Найденные там зубы домашних животных<sup>8</sup> также позволяют в известной мере связать стоянку Крейчи с земледельческими племенами этой культуры.

Исходя из всей совокупности палеоантропологических и археологических данных, можно полагать, что обитатели неолитической стоянки Крейчи были антропологически и, вероятно, этнически неоднородны. Брахикранный тип с монголоидными особенностями легко увязывается с носителями культуры ямочно-гребенчатой керамики—

Таблица 2

## Неолитические черепа из могильника Крейчи и сравнительные данные

№№ по Марти-ну	Признаки	Латвийская ССР, Крейчи		РСФСР, Вологодская область		Эстонская ССР		Среднее Подне-провье	Латвийская ССР, Крейчи
		V ♀	XVI ♀	Карава-иха 1951 ♀	Модлон ♀	Тамула I ♀	Арду II ♂	Скорчен-ные и ок-рашенные костяки ♂	XXIII ♂
1	Продольный диаметр	182	176	174	174	177	205	193,0(14)	196
8	Поперечный диаметр	142	145	136	141	134	141	141,0(14)	147
17	Высотный диаметр (ba — br)	132	125	129	—	129	142	140,1(9)	138±2
45	Скуловой диаметр	138	133	128	132	130	140	136,2(11)	140±2
48	Верхняя высота лица	66	65±2	69	61	62	81	70,5(13)	75
SS:SC	Назомаллярный угол	141,0	147,0	143,0	147,0	142,1	136,0	—	138,0
	Симотический указатель	34,4	—	—	—	—	43,3	—	50,0
8 : 1	Черепной указатель	79,7	78,0	78,2	81,0	75,7	68,8	73,0(14)	75,0
48 : 45	Лицевой »	47,9	48,9	53,9	45,2	47,7	57,9	51,2(11)	53,6
54 : 55	Носовой »	47,1	43,7	50,0	45,7	55,6	48,2	49,5(13)	52,5
32	Угол лба n — m к горизонтали	82	82	Силь-ный	Слабый	—	81	80,5(11)	79
72	Общий угол лица	83	—	85	83	—	84	85,3(11)	91
75(1)	Угол носа	22	—	—	—	—	30	35,5(11)	42
	Надпереносье (1—6)	2	2	1	3	2	5	3,9(15)	4

<sup>8</sup> Неопубликованные данные Ф. Загорского.

предками финно-угров. Ярко выраженный европеоидный облик мужского черепа, обнаруживающего большое сходство с физическим типом носителей культуры боевых топоров (Арду, Сопе и др.), может свидетельствовать о существовании на стоянке Крейчи и предков балтийских племен. Очевидно, более древними и многочисленными обитателями этой стоянки были носители культуры ямочно-гребенчатой керамики. Позже в соприкосновение с ними пришли носители культуры боевых топоров. В пользу такого предположения говорит и датировка краниологического материала: европеоидный мужской череп относится к более позднему этапу существования стоянки — третьей четверти II тысячелетия до н. э. Имеется полное основание полагать, что здесь происходило смешение этих двух типов. К сожалению, очень небольшая серия, которая имеется в нашем распоряжении, не может в достаточной мере осветить этот вопрос.

Таким образом, палеоантропологический материал из могильника Крейчи, являющегося первым неолитическим памятником этого рода с территории Латвии, подтверждает сложившееся в науке представление об этнических процессах, протекавших в Восточной Прибалтике в эпоху неолита. Антропологические данные, являющиеся одним из оснований этого представления, были известны главным образом на территории Эстонии. Теперь сюда может быть присоединена также территория Латвии.

---