
А. К. КРАСТЫНЯ

О СТРОИТЕЛЬСТВЕ ЖИЛЫХ ДОМОВ КОЛХОЗНИКОВ В ЛАТВИЙСКОЙ ССР

В Латвийской ССР, как и в других советских республиках Прибалтики, из года в год ширится строительство новых совхозных и колхозных поселков. В первые годы после создания коллективных хозяйств в Советской Латвии на территории будущих колхозных поселков возводили преимущественно постройки производственного назначения, так как хозяйственные помещения прежних единоличников не соответствовали нуждам общественного хозяйства. В последующие годы, с ростом доходов колхозов и повышением материального благосостояния колхозников, все большее внимание стали уделять строительству жилых домов в новых поселках.

В условиях социализма унаследованная от прошлого хуторская система расселения тормозит успешное развитие колхозного производства. Разбросанность жилищ колхозников по отдельным хуторам приводит к некоторой раздробленности колхозных полей, что создает неблагоприятные условия для полной механизации полевых работ. Кроме того, отдаленность хуторов от производственных центров колхоза затрудняет своевременный выход колхозников на работу, а также выбор ими трудовой деятельности по их склонностям и способностям — на животноводческих фермах, в механических мастерских, садоводстве и т. д. Хуторская система тормозит и развитие культурной и общественной жизни колхозников, так как мешает посещению занятий по повышению политических и специальных знаний, кружков самодеятельности, кино, концертов и т. д.

Многие жилые помещения, построенные до советского периода (особенно — использовавшиеся неимущей частью крестьянства) по планировке, внешнему и внутреннему оформлению не удовлетворяют возросших бытовых потребностей советских тружеников села. Для всестановления и благоустройства этих зданий необходимы значительные средства, а потому с хозяйственной точки зрения бывает целесообразнее строить новые дома, нежели ремонтировать старые. Поэтому по мере того как из года в год крепнет экономика коллективных хозяйств и возрастает общественная активность трудящихся села, все интенсивнее развивается и строительство новых жилых домов.

Архитекторы, техники-строители и другие специалисты Советской Латвии обращают большое внимание на планировку новых поселков, на создание и популяризацию проектов прочных, удобных и красивых жилых домов для колхозного крестьянства. В столице и районах республики имеется много специалистов, работающих в области строительства и разрешающих связанные с ним вопросы. Ими разработан ряд типовых проектов жилищ, опубликовано несколько исследований, посвященных

этой теме¹. В журналах, газетах, в отдельных брошюрах и плакатах рассматриваются и пропагандируются рациональные проекты жилых домов, популяризируются новые, дешевые строительные материалы, а также передовые методы организации труда строителей².

В предлагаемой статье приводятся некоторые материалы о ходе строительства новых поселков в коллективных хозяйствах Латвийской ССР, а также данные о строительстве новых жилых домов, с краткой характеристикой их архитектуры и внутреннего устройства³.

* *
*

В Латвии нет колхоза, в котором не был бы составлен проект нового поселка, не было бы уже возведено большее или меньшее число зданий (рис. 1 и 2). Первыми в Латвии в 1950 г. приступили к строительству колхозных поселков сельхозартели «Первое Мая» Резекненского района и «Накотне» Добельского района. В 1956 г. значительные работы по строительству нового поселка были начаты в колхозе «Саулес Старс» Мазграмдского сельсовета бывшего Приекульского района. Территория этого колхоза очень пострадала во время войны. Лишь в 10 из 60 крестьянских дворов, объединившихся в колхоз, сохранились постройки. В настоящее время здесь возведено уже значительное число новых жилых домов.

Быстрыми темпами идет строительство новых поселков и во многих других колхозах республики (в сельхозартели «Ритаусма» Добельского района, «Лачплесис» и «Зале земе» Огрского района, им. Жданова и «Кекава» Рижского района и др.).

Особенно активно ведется строительство новых поселков в рыболовецких артелях Курземского и Видземского побережья. За годы Советской власти жизнь тружеников моря коренным образом изменилась. Высокие доходы рыболовецких артелей позволяют их членам не только широко развернуть жилищное строительство, но и создавать в своих поселках благоустроенные, отвечающие требованиям современного быта дома⁴. Красивые, по-современному комфортабельные жилые дома уже построены и продолжают строиться в рыболовецких артелях «Саркана бака» Вентспилсского района, «Звейниекс» и «9 Мая» Рижского района, «Звейниекциемс» Лимбажского района и др.

Чтобы способствовать быстрейшему созданию колхозных поселков и ускорить строительство в них жилых домов, иногда практикуется перевозка старых домов с бывших единоличных хуторов в колхозные

¹ См., например, О. О. Берзинь, Архитектура народного жилища Латвии и основные предпосылки к проектированию жилого дома колхозника Латвийской ССР, канд. диссерт., 1954; «Сборник материалов по планировке и застройке сельских населенных мест Латвийской ССР», Рига, 1955; О. Беринš, Latviešu zemnieku māju arhitektūra, Rīgā, 1958; «Latvijas PSR kolhozu arbūve un plānošana» (Сборник статей АН Латвийской ССР, II), Рига, 1958.

² Latvijas PSR Celtniecības ministrijas kolhozu celtniecības galvenās pārvaldes «Tehniskās informācijas biļetens kolhozu celtniekiem» I, Rīga, 1957; Latvijas PSR Ministru padomes kolhozu celtniecības galvenās pārvaldes «Technika informācija kolhozu celtniekiem», Rīgā, 1959; «Sienas no kūdras paneļiem», Latvijas PSR Ministru padomes kolhozu celtniecības pārvaldes «Jauns būvmateriāls», I, Rīgā, 1959; «Sienas no niedru paneļiem», Latvijas PSR Ministru padomes kolhozu celtniecības pārvaldes, «Jauns būvmateriāls», 2, Rīgā, 1959; «Cementa kiegēļu sienas», Latvijas PSR Ministru padomes kolhozu celtniecības, galvenās, pārvaldes, «Lets būvmateriāls», 3, Rīgā, 1959; Z. V a n a g s, Kūdras paneļu dzīvojamo ēku celtniecības pieredze kolхозos, Latvijas PSR Ministru padomes zinātniski tehniskās komitejas «Informativi tehniskā lapa», Rīgā, 1959.

³ В статье использованы главным образом полевые материалы автора, собранные в командировках и экспедициях сектора этнографии Института истории АН Латвийской ССР, и ряд материалов Главного управления колхозного строительства при Совете Министров Латвийской ССР.

⁴ См. ниже статью Л. Ефремовой.



Рис. 1. Поселок совхоза «Мадона» в Лаздоне, Мадонский р-н, 1959 г.

центры. Больше всего перевозится таких домов в Латгале, что объясняется наличием именно в этой части Латвии наибольшего числа удобных для перевозки срубных построек.

Создающиеся в Латвии колхозные поселки чрезвычайно разнообразны по своей планировке и характеру застройки. При строительстве колхозного поселка важными условиями являются размещение уже имеющихся на территории колхоза зданий, сеть дорог, величина земельной площади колхоза и расположение используемых в сельском хозяйстве земель. Обычно стараются разместить жилой сектор колхоза в его хозяйственном центре, в наиболее густо населенных пунктах. Нередко новые поселки строят на месте старых «местечек» (в поселке Матиши — центре сельхозартели им. Сталина Вальмиерского района).



Рис. 2. Поселок сельхозартели «Сталина цельш» Талсинского р-на, 1959 г.



Рис. 3. Поселок сельхозартели «Накотне» Добельского р-на, 1955 г.

поселке Кекава — центре сельхозартели «Кекава» Рижского района и др.).

В размещении построек новых колхозных поселков наглядно выявляются изменения, происшедшие в жизни тружеников села в годы Советской власти, сказываются новые интересы крестьянства. В бывших местечках центральное место всегда отводилось церкви, вокруг которой группировались добротные дома наиболее зажиточных и влиятельных людей, господствовавших в волости и направлявших всю ее общественную жизнь (пастора, купцов, корчмарей, аптекаря и т. д.). В центрах же колхозных поселков расположены здания правления колхоза, клуба, школы, детского сада и т. д. Таким образом, социалистическое преобразование сельского хозяйства в Латвии и все вызванные этим изменения в культурной и общественной жизни населения определяют специфику архитектуры новых колхозных поселков.

В планировке и застройке новых поселков доминирует линейная система, при которой дома расположены по обеим сторонам улицы (рис. 3). В некоторых местах, где в новых поселках еще не проложены дороги и улицы, вновь построенные дома создают впечатление свободной и смешанной планировки.

Созданию условий здоровой жизни в усадьбе каждого колхозника придается большое значение, так как здесь живет семья труженика села, здесь она отдыхает после работы в коллективном хозяйстве, набирается новых сил для плодотворного участия в общественном производстве. Поэтому при планировании будущих поселков особое внимание уделяется их благоустройству, созданию максимальных бытовых удобств: снабжению электроэнергией, колодцами, водопроводом, канализацией, зелеными насаждениями. Колхозники Латвийской ССР придают большое значение озеленению новых колхозных поселков, посадке новых садов. С первых же дней строительства новых жилых домов колхозники сажают на своих новых усадьбах плодовые деревья и ягодники, декоративные кусты и деревья, разбивают цветники (рис. 4).

С каждым годом число жилых домов, построенных в колхозных поселках Латвийской ССР, все увеличивается. По данным Главного управления колхозного строительства при Совете Министров Латвийской ССР,



Рис. 4. Жилой дом колхозника в сельхозартели «Накотне»

в 1956—1957 гг. в колхозных поселках возведено 3240 новых жилых домов и 350 домов перевезено с бывших хуторов. В 1956 г. число новых домов в колхозах Латвийской ССР возросло по сравнению с 1955 примерно в три раза. В последующие годы их число беспрерывно возрастало (рис. 5). Наиболее активно строительство идет в Латгале в южной части Курземе, тогда как в Видземе новостроек меньше (см. карту, рис. 6). Наибольшее число новых домов приходится на долинные районы, в которых в результате разрушений, причиненных во время Великой Отечественной войны, уничтожена большая часть старых крестьянских жилищ (Добельский, Резекненский, Приекульский и другие районы).

Много новых домов построено колхозниками, которые до восстановления Советской власти не имели ни земли, ни построек. Это главным образом бывшие батраки и другие безземельные крестьяне, которых довольно много в Латгале и Земгале. В результате строительства новых

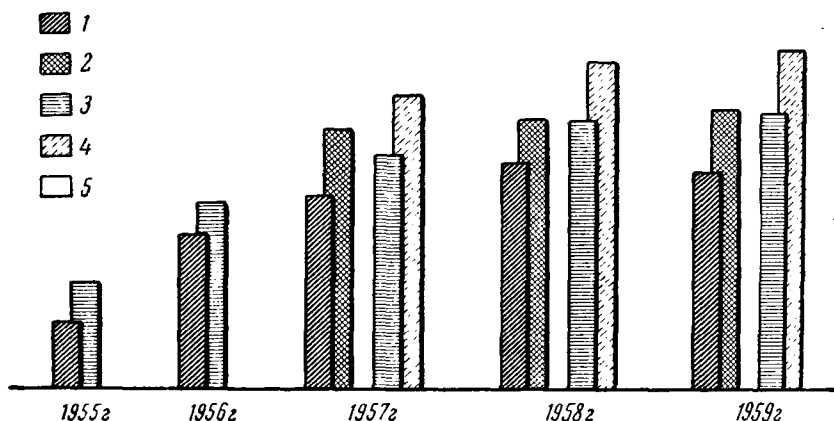


Рис. 5. Строительство жилых домов в колхозах Латвийской ССР (1955—1959 гг.): 1 — сдано в эксплуатацию жилых домов; 2 — в них квартир; 3 — строящиеся дома; 4 — в них квартир; 5 — 100 единиц

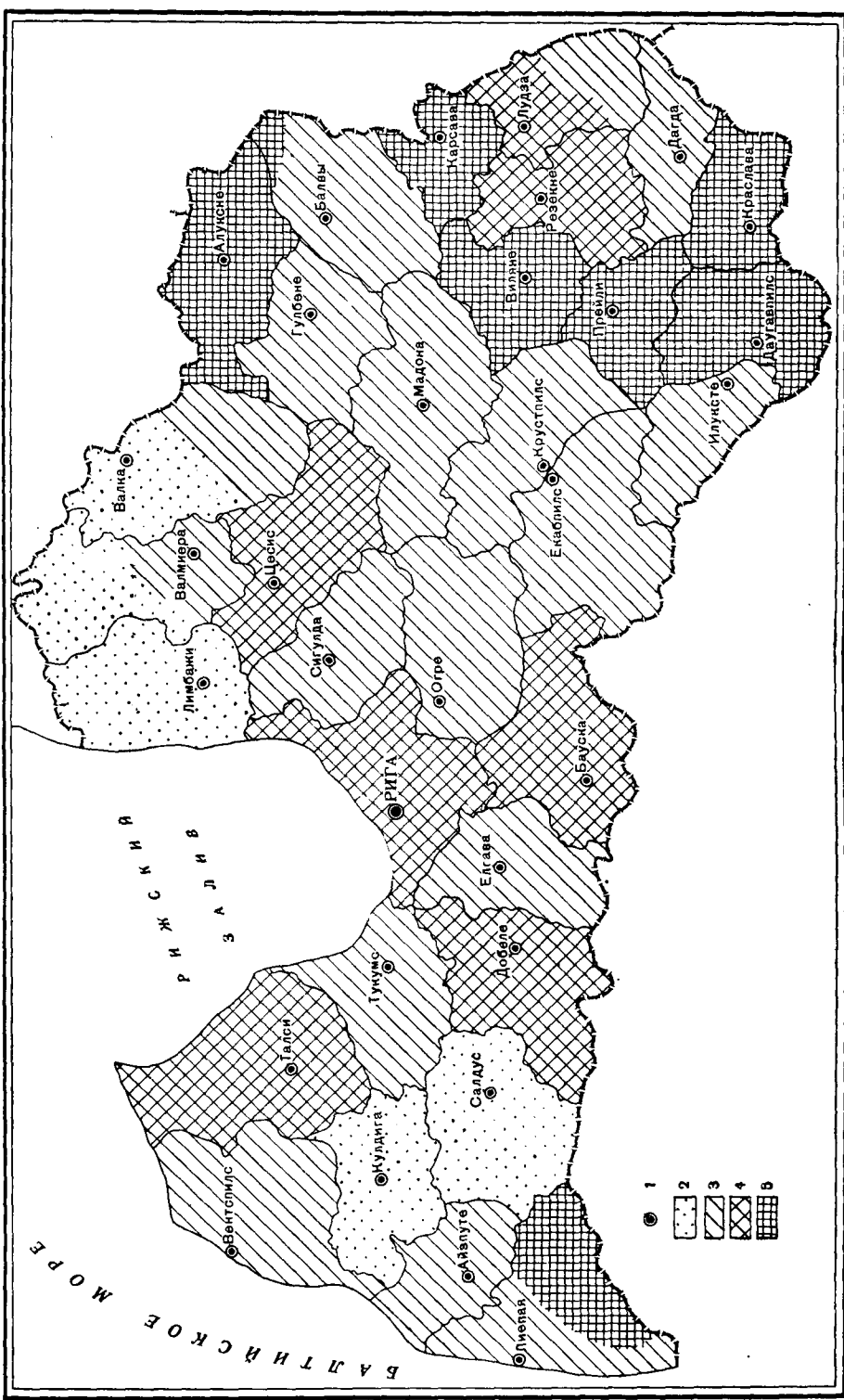


Рис. 6. Строительство жилых домов колхозников в районах Латвийской ССР (1955—1959 гг.): 1 — районные центры; 2 — до 100; 3 — 100—200; 4 — 200—300; 5 — более 300 сданных в эксплуатацию с 1/1 1955 по 1/1 1960 г.

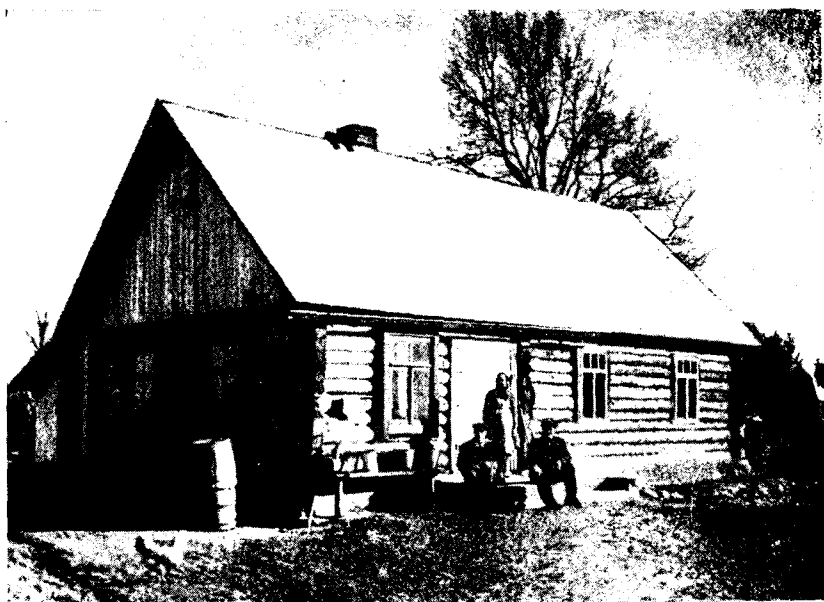


Рис. 7. Жилой дом колхозника — переселенца из Латгале в сельхозартели «Лачплесис» Огрского р-на

поселков Латвия постепенно покрывается сетью новых домов, медленно но верно вытесняющих старые крестьянские жилища.

Успешный ход коллективизации сельского хозяйства и строительство новых колхозных поселков развеял в прах старую буржуазную теорию утверждавшую, что латыши по своему характеру — хуторяне-индивидуалисты, склонные к замкнутости и уединению.

Особенно грандиозные задачи встают перед жилищным строительством в текущем семилетии. Контрольные цифры развития народного хозяйства Советского Союза на 1959—1965 гг. показывают, что за эти годы на селе должно быть построено около 7 млн. новых жилых домов для колхозников и сельской интеллигенции. В Латвийской ССР запланировано построить за счет государственных капиталовложений средств населения, а также при помощи государственных кредитов значительное число жилых домов в поселках совхозов, колхозов и РТС. Для осуществления этой задачи следует максимально использовать местные строительные материалы, наиболее удачные типовые проекты, а также организовано, рациональными методами вести строительные работы. Наши специалисты, ученые и практики неустанно ищут новые методы, ведут исследования, стремясь наиболее экономично использовать запасы местных строительных материалов.

В латвийских колхозах сравнительно редко строят срубные дома, столь характерные для крестьянского строительства Латвии досовременного времени. Постройки этого типа возводят главным образом в восточной части Латвии — Латгале. Иногда, переходя из Латгале на жительство в другие этнографические области (Видземе, Земгале, Курземе), колхозники ставят и там соответствующие старым традициям родной области срубные дома. Это наблюдалось, например, в сельхозартелях Огрского района «Лачплесис», «Копдарбс» и др. (рис. 7). Довольно часто в наши дни строят каркасные дома, стены которых покрывают цементно-известковой штукатуркой, обшивают досками и обкладывают кирпичом.

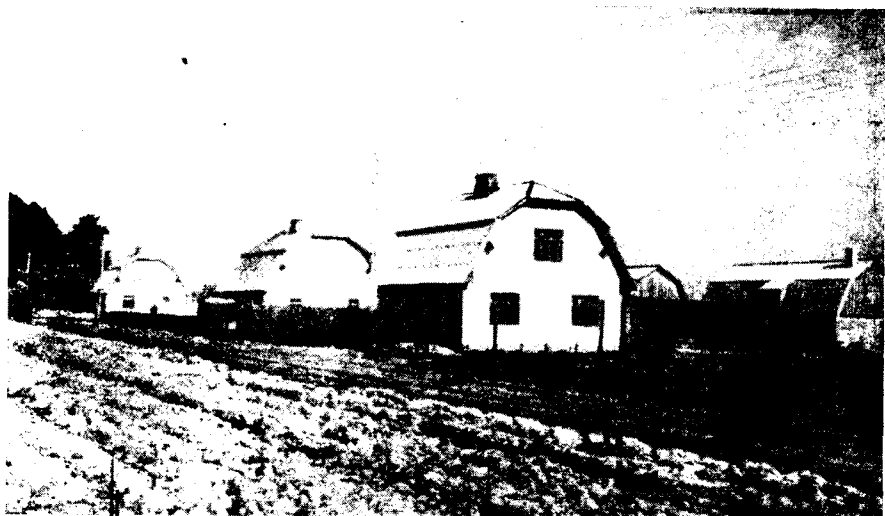


Рис. 8. Улица в новом поселке сельхозартели «Лачплесис» Огрского р-на с построенными на ней домами из крупнопористого бетона

В последнее время дерево мало используется для возведения стен, его заменяют другими материалами. Одним из наиболее распространенных, а вместе с тем и наиболее дешевых материалов, используемых в новостройках Латвии для сооружения стен, является так называемый опилко-бетон. Строения из этого материала можно найти в каждом латвийском колхозе. Покрытые штукатуркой стены таких построек не только дешевы и практичны, но и красивы (см. рис. 2, 3, 4). Подобным же образом возводятся и шлако-бетонные постройки. В Латгале, где широко развито льноводство, можно встретить также постройки из бетона с кострой⁵. В районах, богатых известковым доломитом и крупнозернистым гравием, стены жилых домов возводят из крупнопористого бетона. Наибольшее число построек с подобными стенами имеется в сельхозартели «Лачплесис» Огрского района (рис. 8).

В Латвийской ССР имеется в большом количестве ценный, но до сих пор мало использованный в строительстве материал — торф. Практика показывает, что из торфяных панелей можно легко и с небольшими затратами строить стены домов⁶. Латвийский государственный институт проектирования сельского строительства «Латгипросельстрой» разработал ряд проектов жилых домов со стенами и перекрытиями из торфопанелей.

В зданиях подобного типа снижается на 50% по сравнению с деревянными постройками расход деревянных строительных материалов.

⁵ Технологические процессы изготовления костро-бетона рассматривает инженер-строитель Главного управления по колхозному строительству при Совете Министров Латвийской ССР Ж. Ванг в статье «Костро-бетон» (Главное управление по колхозному строительству при Совете Министров Латвийской ССР, «Техническая информация для колхозных строителей», Рига, 1959, стр. 22—24).

⁶ Несколько лет назад в Сигулде и Риге построен ряд индивидуальных жилых домов, в которых торф использован для заполнения стен. Старший инженер-строитель Главного управления по колхозному строительству при Совете Министров Латвийской ССР Ж. Ванг дает детальное описание изготовления торфопанелей и сооружения домов для них в статье «Mājas no kūdras». «Padomju Latijas kolhoznieks», 1957, № 9. («Дома из торфа», «Колхозник Советской Латвии», 1957, № 9). См. также: «Опыт строительства жилых домов из торфопанелей в колхозах», «Информационно-технический листок Научно-технического комитета Совета Министров Латвийской ССР», Рига, 1959, стр. 8—9; «Individuālās dzīvojamās mājas ar antiseptizētas kūdras paneļu sienām, газ. «Cīņa», 29 сентября 1957 г.



Рис. 9. Четырехквартирные жилые дома в сельхозартели им. Ленина Талсинского р-на. Стены сооружены из торфопанелей, обшитых кирпичом

Кроме того, при этом методе строительства можно с успехом использовать горбыли и отходы пиломатериалов. Очень важно также, что торфопанели можно заготовить зимой,— это сокращает сроки строительства и в значительной мере освобождает рабочую силу в летние месяцы, когда рабочие руки нужны для полевых работ. Стены из торфопанелей обходятся значительно дешевле стен из других строительных материалов⁷. Подобные дома со стенами, обложенными кирпичом или оштукатуренными снаружи и внутри, довольно красивы (рис. 9).

В ряде колхозов уже построено много подобных зданий. Так, в сельхозартели «Саулес старс» бывшего Приекульского района в 1957—1958 гг. построено 15 жилых домов из торфопанелей, в сельхозартели им. Карла Маркса Добельского района — восемь домов, «Игриве» Алуксненского района — семь домов. Благодаря простоте и удобству изготовления торфопанелей число построек этого типа с каждым годом возрастает. В 1959 г. уже почти в каждом районе Латвийской ССР построены торфопанельные дома.

Подобно торфяным, изготавливаются также тростниковые панели. В Тукумском районе, где много тростника, построен уже ряд зданий этого типа. Так, в рыболовецкой артели «Падомью эвейниекс» в 1958 г. построено два, а в сельхозартели «Дзимтене» — три жилых дома со стенами из тростниковых панелей. В 1959 г. несколько построек с использованием этого материала возведено в Тукумском, Талсинском и других районах.

Колхозники приобретают также стандартные сборные семейные домики, изготовленные заводским способом по типовому проекту К-7 (рис. 10). При их монтаже колхозникам не следует производить значительных изменений. Практика показала, что иногда от внесения изменений в хорошо продуманные типовые проекты страдали как внешний вид зданий, так и их планировка.

Недостатком стандартных сборных домов является то, что в них не отражаются ни индивидуальный вкус хозяина дома, ни локальные особенности данной области. Поселок, состоящий преимущественно из

⁷ «Опыт строительства жилых домов из торфопанелей в колхозах», стр. 8—9.



Рис. 10. Сборные стандартные домики из панелей заводского производства в сельхозартели «Заля земе» Огрского р-на

таких домов, оставляет однообразное впечатление. Поэтому при строительстве новых поселков следует отдавать предпочтение не стандартным сборным домам, а постройкам, созданным по различным типовым проектам, но благодаря своим формам (крыше, фасаду, окнам и т. д.) составляющим общий ансамбль.

В жилищном строительстве колхозов все шире применяются типовые проекты, которые в различных вариантах разрабатывают республиканские государственные институты сельского и городского проектирования «Латгипросельстрой» и «Латгипрогорстрой».

В этих проектах находят отражение как лучшие народные традиции, так и новейшие достижения советской архитектуры.

Планируя новые жилые дома, архитекторы стремятся добиться наибольшего удешевления строительства, возможности использования стандартных блоков и панелей и в то же время стараются, чтобы планировка дома отвечала санитарным требованиям, а само здание было бы удобным и красивым. Как обязательное условие в план включается тамбур — прихожая, которой зачастую не бывало в старых жилых постройках, где дверь из кухни открывалась прямо на улицу. Устраняется и другой недостаток старых жилых домов, в которых в жилые помещения можно было попасть, лишь пройдя через кухню. В планы включаются хорошо проветриваемые вспомогательные помещения — кладовые, стенные шкафы, ванная комната и туалет, а по возможности, и обогреваемое проветриваемое помещение для сушки белья и сырой одежды. Чтобы сделать кухню более просторной, печь для хлеба помещают под плитой, а иногда и вовсе не включают ее в план, учитывая, что многие колхозники покупают хлеб в магазине, а для выпечки белого хлеба и разного рода печений пользуются духовкой.

В новых поселках в последнее время практикуется строительство двух- и трехэтажных домов, обычно — за счет капиталовложений колхозов. Квартиры в этих домах по большей части предоставляются колхозникам-одиночкам или семьям, переселившимся из других областей и еще не успевшим обзавестись собственным домом. По сравнению с индивидуальными многоквартирными домами строительство многоквартирных жилых домов выгоднее, так как при этом экономятся средства на сооружение водопровода, канализации, центрального отопления и т. д.



Рис. 11. Трехэтажные многоквартирные здания в новом поселке совхоза «Мадона» в Лаздоне

Кроме того, живя в таких домах, колхозники-одиночки имеют возможность значительно благоустроить свой быт, лучше использовать свободное от работы в коллективном хозяйстве время. По внешнему виду и внутреннему устройству эти дома напоминают городские.

Многоквартирные дома построены главным образом в совхозных поселках, например, в поселке «Трикате» Валкского района, в совхозе «Мадона» Мадонского района (рис. 11). Такие дома начинают сооружать и в колхозных поселках, например, в сельхозартели «Лачплесис» Огрского района, а больше всего в поселках рыболовецких артелей — «Саркана бака» Вентспилского района, «9 Мая» Рижского района и др.

В связи с широким развитием жилищного строительства в Латвийской ССР спрос на типовые проекты очень велик, и как только они появляются в продаже, их в несколько дней раскупают. Это свидетельствует о том, что проектов еще недостаточно, что их не хватает для всех желающих; их выпуск следует увеличить. В Латвии довольно



Рис. 12. Жилые дома в новом поселке совхоза «Мадона», построенные по проекту, разработанному в Белорусской ССР

часто используют типовые проекты, созданные в соседних республиках — Эстонии и Белоруссии, а также на Украине (см. рис. 12).

Практика показывает, что колхозники довольно часто вносят изменения в форму крыши и окон, а также во внутреннюю планировку строящихся по типовым проектам зданий. В результате страдают внутреннее устройство дома и его использование в повседневной жизни, а особенно — общий вид колхозного поселка. Дисгармоничное впечатление производит, например, застройка поселков в совхозе «Будескалны», в сельхозартели им. Жданова Рижского района и др., где, вытянувшись вдоль главной улицы, соседствуют дома и с крутыми двухскатными крышами, и с пологими четырехскатными, и с мансардными надстройками. Отсюда явствует, что быстро развивающееся на селе строительство новых поселков нельзя предоставить самотеку. Надо стремиться к тому, чтобы колхозники, строя жилые дома, согласовывали их внешний вид с принятым проектом всего поселка. Это — путь к тому, чтобы помочь труженикам села создать красивые усадьбы, соответствующие общему ансамблю нового колхозного поселка.

Строительство жилых домов по типовым проектам — большой шаг вперед по пути улучшения условий жизни трудящихся села. Если в прежнее время лишь у небольшой части зажиточных крестьян и крестьян-середняков были красивые, благоустроенные дома, то теперь такой дом может построить себе любой колхозник, честно участвующий в общем труде. По мере того как из года в год экономически укрепляются колхозы, постепенно возрастают также доходы тружеников села, повышается уровень их жизни. Это особенно ярко отражается на внутреннем устройстве и убранстве жилых домов. Колхозники приобретают новую красивую мебель городского типа, различные декоративные предметы для украшения жилища. В квартирах колхозного крестьянства можно встретить хорошие картины или репродукции, художественную керамику, декоративные полочки, резьбу по дереву и т. п. В создании внутреннего уюта в жилище большую роль играют ткани, которые во множестве можно видеть в крестьянских домах. По большей части это — домотканые одеяла, покрывала, занавески, разостланные на полу дорожки, декоративные подушки и т. п. Колхозницы, не умеющие ткать или не имеющие соответствующих приспособлений, заказывают такие вещи мастерицам или покупают их в магазинах. В большом спросе так называемые народные ткани, которые изготавливает по старинным этнографическим мотивам или по композициям художников художественно-производственный комбинат «Максла». К сожалению, многие декоративные ткани еще в недостаточном количестве поступают в торговую сеть. Поэтому для украшения жилища часто используют обычные, продающиеся в магазинах одноцветные, а также клетчатые или полосатые материи. Ткани с разбросанными по фону цветами латышские колхозники для украшения жилища употребляют сравнительно редко. В каждом сельском доме можно видеть специальную и художественную литературу. У многих колхозников уже столько книг, что эти собрания вполне можно назвать домашними библиотечками. Все это придает сельскому жилищу культурный облик и уют.

Большая часть домов в колхозных поселках электрифицирована и радиофицирована. У многих колхозников имеются телевизоры. Если прежде хорошую мебель и уютно обставленное жилище имели лишь наиболее зажиточные крестьяне, то сейчас этим располагает любой рядовой колхозник, у которого достаточно желания и энергии, чтобы благоустроить свой дом.

* *

*

Исследуя новые жилые дома тружеников села, их архитектурное оформление и внутреннее убранство, можно обнаружить, что старинные,

присущие этнографическим областям особенности в строительстве лиц и их устройстве теперь в значительной мере исчезают. Бол всего сохраняются этнографические особенности у латгальцев. В того, что в буржуазной Латвии Латгале была наиболее густо населенной частью территории республики, многие жители Латгале переселяются теперь в менее населенные области: Земгале, Видземе или Курземе. Переселяясь в другие области, жители Латгале приносят с собой свои этнографические особенности. Выше мы уже отмечали, что в некоторых колхозах переселенцы возводят срубные дома. Даже строя дома по типовым проектам, латгальцы любят украшать окна резными наличниками, а вдоль одной из стен под скатом крыши нередко сооружают пристройку — сени-кладовую, стремясь таким образом и в новых условиях сохранить строительные традиции своего родного края. Редко встречается, пристройка подобного рода у современного опилко-бетонного или кирпичного дома имеет непривлекательный вид. Если резные наличники у окон и дверей до сих пор сохраняются и их нередко включают в типовые проекты, то от старых традиций при планировке жилищ домов стараются теперь освободиться.

Локальные особенности отдельных этнографических областей Латвии наиболее ярко отражаются во внутреннем убранстве жилья и в используемых для его украшения тканях и вышивках. Для жителей Видземы характерны поперечно-полосатые одеяла «шатиеру» (*šatiēru sega*) в которых цвета комбинируют самым различным образом, употребляя для этого нити, окрашенные в разные оттенки одного и того же цвета с переходами от светлых к темным тонам. Цветные полосы зачастую комбинируют с орнаментальными полосами с мелким узором. Такие одеяла постилают на кровать, на тахту или диван. Их употребляют и как настенные ковры или портьеры. Дорожки для пола ткут в подпольной же технике.

Для Курземе и Земгале характерны яркие, клетчатые или сплошь цветные тканые орнаменты одеяла и покрывала. В жилищах они находят то же применение, что и описанные выше видземские одеяла. Для Латгале характерны одеяла, затканые по темному, чаще всего черному фону узором довольно яркой расцветки (красным, зеленым, желтым, фиолетовым и т. д.). Следует заметить, что и в наши дни жительницы Латгале, как и женщины Курземе, ткнут довольно много ярких одеял, узорчатых полотенец и скатертей, что в значительной мере отражается на внутреннем облике их жилищ. Жители Латгале любят ставить в комнатах «канапку» — длинную скамью со спинкой. Чаще, чем у других, в комнатах латгальцев можно встретить старинный сундук для приданого — «скрейни». Свои особенности жители Латгале сохраняют и в оборудовании кухни. Здесь почти всегда можно видеть характерную для Латгале глиняную посуду — кружки и блюда, а также плоскодонные котлы; латгальцы любят варить и тушить еду в печи чего не делают жители других областей Латвии. В домах жителей Латгале — католиков и особенно православных — обычно имеется «святой угол» с одной или несколькими иконами, нередко украшенными цветами, декоративными полотенцами и свечами.

Как уже говорилось, характерные для латгальцев черты быта переселенцы несут с собой в другие области Латвии. Наибольшим успехом заслуженно пользуются красивые латгальские ткани и керамика. Окрестные колхозники охотно перенимают их и используют для украшения своих жилищ. Другие отличительные черты латгальцев, особенно связанные с религиозными обрядами, постепенно исчезают, так как молодежь не признает и не соблюдает их.

По сравнению с прежним временем культура тружеников села значительно поднялась и продолжает из года в год возрастать.