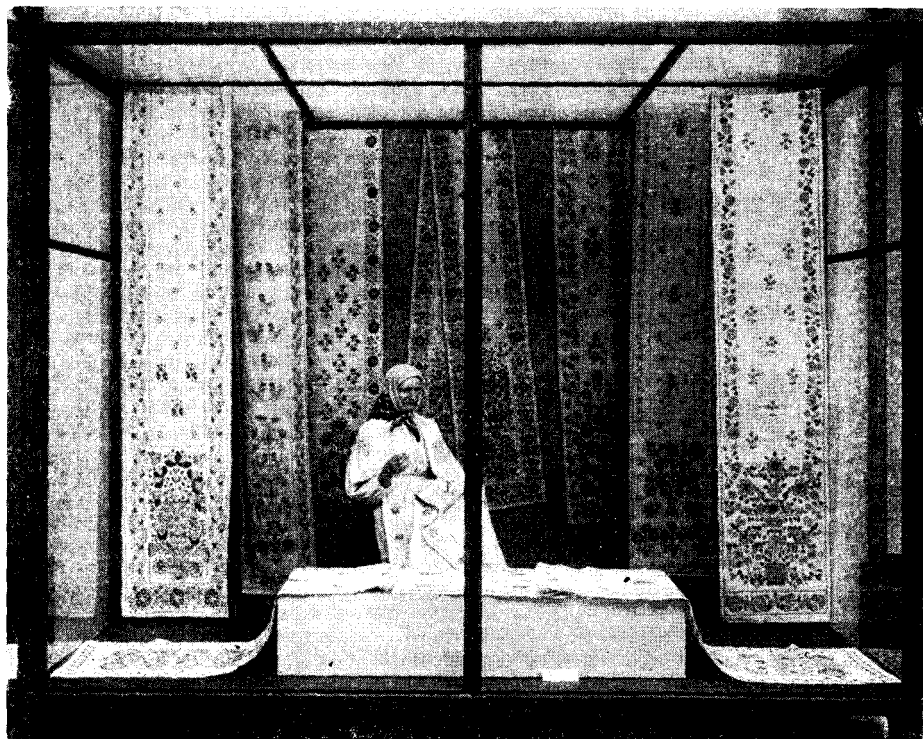


ВЫСТАВКА «СОВРЕМЕННОЕ УКРАИНСКОЕ ИСКУССТВО» В ГОСУДАРСТВЕННОМ МУЗЕЕ ЭТНОГРАФИИ (ГМЭ)

На Украине народное бытовое искусство вошло в художественную промышленность как ее неотъемлемая часть. В настоящее время там работают около 20 тыс. мастеров, организованных в 53 артели¹.

Этому была посвящена открытая больше года назад в Государственном музее этнографии народов СССР в Ленинграде выставка «Современное украинское народное искусство». Экспонатами выставки (всего 300 предметов) были заняты в центральном зале Музея 16 шкафов, 20 стендов, 4 витрины и 8 рундуков.



Шкаф с полтавскими вышитыми рушниками. Фото А. А. Гречкина

Большое место в отделе народного ткачества на выставке занимали плахтные ткани. Плахт украинки в быту давно не носят, они сохраняются только как часть костюма для сцены. Поэтому традиционные узоры плахт и техника их изготовления используются в ткацких артелях (с. Дегтяри Черниговской области, Переяславль-Хмельницкий Киевской области и др.) главным образом для скатертей, покрывал, наволочек на диванные подушки, портьер, настенных ковриков. Наиболее характерны коврики с мелким многокрасочным орнаментом, состоящим из звезд и розеток, заполняющих «квадратики», расположенные в шахматном порядке.

Многоцветные богуславские ткани с богатым геометрическим орнаментом, характерным для Киевской области, были представлены на выставке скатертями, покрывалами, наволочками и рушниками и близкими к ним по технике исполнения, орнаменту и расцветке тканями из с. Иванково Киевской области.

Отдел завершали знаменитые королевские рушники (Сумской области), орнаментированные узорным тканьем в сочетании с вышивкой. Орнамент на этих рушниках — животный и растительный, выполненный в красном цвете или полихромный. На одном из рушников выткан украинский герб, на другом — Спасская башня Кремля. Обращало на себя внимание панно из Кролевца «Гимн Украине», на котором вытканы слова из гимна — «Живи Україно...» — в обрамлении королевского орнамента.

Разнообразно были показаны вышивки на бытовых предметах. Оригинальны рушники, вышитые яркими букетами по эскизам В. И. Павленко — мастерицы петриковской настенной росписи. В орнамент некоторых рушников также вплетены советские эмблемы — украинский герб, пятиконечная звезда. Четырехметровые полтавские и киевские рушники вышиты розовыми или красными нитками с традиционным орна-

¹ По данным Укрхудожпромсоюза за 1959 г.

ментом в виде вазонов и букетов (см. рис., стр. 174). Отличительные особенности вышивки на рушниках из с. Клембовки Винницкой области — сложность цветовой гаммы, сочность красок и оригинальность орнамента.

Бело-серебристая тонкая гладь была представлена на полтавских мужских сорочках; близка к ней вышивка на киевских сорочках-чумачках с мягким по тону растительным орнаментом. На подольских же сорочках орнамент четкий, геометрический, а расцветка преобладает черная. Вышитые сорочки Прикарпатья, так называемые гуцулки, отличаются от остальных не только орнаментом, но и теплой, золотистой расцветкой вышивки.

В последние годы на Украине широко вошли в быт блузки из крепдешина или другого шелка с тонкой бело-серебристой, серо-голубой, желто-золотистой, черно-красной и черной вышивкой, которые также были экспонированы на выставке.

В отделе ковров особое внимание привлекал килим «Дружба», вытканый в артели имени Т. Г. Шевченко. Этот ковер — большого размера, около 13 м²; в его кайму вплетены гербы Советских Социалистических Республик, а в центре помещен герб СССР. Эти эмблемы удачно сочетаются с традиционным гуцульским орнаментом ковра.

В отделе керамики были выставлены декоративные кувшины, миски, вазы, графины, баклажки и куманцы — сосуды для вина, некоторые — в форме львов и баранов, около полусотни глиняных игрушек-свистулек, большей частью расписных петушков, уток и гусей, коников, коров, козочек и особенно баранчиков, излюбленных гончарами-игрушечниками.

Коллекция резьбы по дереву отличалась тонкостью и художественностью отделки — это декоративные шкатулки, тарелки, пудреницы, грибки для штопки, сахарницы, баклаги, графин с чарками, ваза и пр. Часть изделий украшена дополнительно инкрустацией из разных пород дерева, перламутра, бисера и металла. Споспобом инкрустации на одной баклаге выполнены фигуры спортсменов, а на восьмигранной вазе — портрет Ивана Франко, надгробный памятник Камыняру и шесть изображений, посвященных произведениям писателя, отображающим борьбу украинского народа против классовых угнетателей и за национальную независимость.

Выставку «Современное украинское искусство» в ГМЭ посетило около 200 тыс. человек.

А. С. Бежкович

ЭТНОГРАФИЧЕСКАЯ ЭКСПОЗИЦИЯ В БАРАГХАНСКОМ СЕЛЬСКОМ КРАЕВЕДЧЕСКОМ МУЗЕЕ

Барагханский сельский краеведческий музей Курумканского аймака Бурятской АССР возник недавно. Его первыми экспонатами были бурятские национальные костюмы, в которых выступали на клубной сцене участники улусной художественной самодеятельности в концерте, посвященном 40-летию Великой Октябрьской социалистической революции. С тех пор музей улуса Барагхан накопил интересный опыт, развернув значительную краеведческую и этнографическую экспозицию. Отрадно отметить, что сельское население улуса проявило живой интерес к созданию музея. В результате совместных усилий музей пополнился подлинными предметами труда, убранства жилища, домашней утвари, характерными для дореволюционного и современного быта и культуры бурят. Пополняя экспонаты музея, колхозники всячески стремятся шире отразить в нем те разительные перемены, которые произошли в жизни бурятского народа за годы социалистического строительства.

Мы вместе с председателем колхоза им. Карла Маркса Г. Э. Дамбаевым проехали по бывшим кочевьям курумканцев. Во время этой поездки нам удалось обнаружить в 35 км от Барагхана, в местности Хасхал Харамодунского сомона (сельсовета) Курумканского аймака, где раньше находилось кочевье братьев Дамбаевых, стоянку первобытного человека. В русле высохшей речки Хасхал мы нашли железные наконечники стрел и оригинально орнаментированные обломки глиняных сосудов. Можно предполагать, что в Хасхале производился обжиг гончарных изделий. Позднее аналогичные обломки были обнаружены на левобережье р. Баргузин в хунтэйских (куйгунских) степях. До этого древнее гончарное производство у бурят не было зафиксировано.

В экспозиции музея имеется старинная бурятская коса «бохир хажуур». Ею можно косить сено в обе стороны (известно, что обычной русской косой-литовкой косят в одну сторону — справа налево). Очень интересна «улаан аяга» — чашечка, изготовленная из нароста на стволе березы. Из такой чашечки буряты ели суп и молочные продукты. Рядом с ней демонстрируется деревянное корытце «хидага», или «тэбшэ», которое у скотоводов заменяло поднос или блюдо под мясо. Тут же мы видим «нюдуур» — деревянную ступку с деревянной же колотушкой «мунса», где дробили зеленый или черный, кирпичный чай. Среди баргузинских бурят была распространена берестяная посуда для сметаны и масла — туски (туйсэ), также представленные в экспозиции.