
Г. В. ШИПУНОВА

НАРОДНОЕ ИСКУССТВО КОМИ

(Узорное тканье, вязанье, вышивка)

Этнографическое изучение народа коми производилось автором в 1928—1931 гг. в Ижемском, Сыктывдинском, Сысольском, Сторожевском, Помоздинском и Устьвымском районах Коми АССР. В статье использованы также материалы краеведческого музея г. Сыктывкар¹.

В этот период старинная одежда коми из пестрядинной ткани уже начала выходить из употребления, и ее носили лишь пожилые женщины. В настоящей статье рассматриваются узорное тканье (женские головные уборы, женские рубахи, полотенца), узорное вязанье (чулки, рукавицы, пояса) и вышивка, бытовавшие в основном в XIX — начале XX в.

Тканьем и вязанием занимались исключительно женщины. Ткали из волокна льна и конопля, вязали из овечьей шерсти. Прядением и крашением ниток, а также тканьем женщины занимались зимой и весной, до начала полевых работ.

Для окраски пряжи пользовались как фабричными красителями (преимущественно для льняной), так и домашними (преимущественно для шерстяной ткани). При подготовке растительных красителей домашним способом женщина проявляла немало упорства и старания, применяя отвары из цветов, листьев, корней, стеблей и коры различных растений. Рецепт окраски растительными красителями была разработана отдельно для шерсти, отдельно для льна.

Для окраски шерсти использовали березовый лист, березовую кору, желтый подмаренник, толокнянку, богульник, щавель, бородатый лишайник, олений мох, плаун, хвощ, вереск, морковник, «волчьи ягоды» и пр. Березовый лист собирали перед Ивановым днем, березовую кору — в начале лета; желтый подмаренник срезали в период цветения и высушивали его цветки. Щавель употребляли только в свежем виде. Хвощ собирали до цветения и сушили. Бородатый лишайник собирали летом и тоже сушили, олений мох — после первого мороза. Приготовленная из оленьего мха краска отличалась особой прочностью. Морковник собирали до и после его цветения. С кустарника «волчьи ягоды» срезали молодые ветки до цветения и вместе с листьями сушили.

Подготавливая шерсть к окрашиванию, ее сначала промывали в теплой мыльной воде, потом полоскали в проточной воде, чтобы в шерсти не осталось мыла. Для очистки сильно загрязненной или жирной шерсти делали раствор из соды и мыла, распуская их в горячей воде, охлаждали до 40°, опускали в раствор шерсть на четверть часа, часто перемешивая, затем вынимали, давали немного стечь с шерсти воде и тщательно промывали в холодной воде. Чтобы мотки шерсти при промывке в холодной воде не «свойлачивались», их натягивали на особую деревянную раму (пяльцы) и погружали на несколько минут в кипяток, потом вынимали и давали моткам остыть. Остывшие мотки снимали с рамы, снова наде-

¹ Рисунки выполнены автором статьи.

вали на нее, но в другом положении, вторично опускали в кипяток на несколько минут и опять остужали, а затем мыли в содовом или мыльном растворе. После промывки и полоскания сушили и убирали шерсть в чистое место, где она не могла бы запылиться.

Промытую шерсть протравливали в растворе квасцов, хорошо выполаскивали и отжимали, подготавливая к кипячению в красильном отваре.

Для приготовления отвара наливали в чистую посуду (глиняную, медную или эмалированную) ведра полтора холодной воды, прибавляли уксусной кислоты, иногда — хлебного квасу, доводя раствор краски до нужной концентрации. Раствор краски готовили следующим образом: длинные (по высоте котла) холщовые мешочки, наполненные растительным красителем (для каждой краски имелся отдельный мешочек), мастерицы опускали в котел с теплой водой и кипятили. Мешочки не завязывали, чтобы во время кипения они не надувались и не плавали в воде, а привязывали их к ручке котла на длинной тесьме. В красильный отвар наливали столько краски, чтобы после того как из него будет вынута окрашенная шерсть, он был по возможности обесцвечен. На фунт (400 г) шерсти готовили приблизительно полтора ведра красильного отвара. Шерсть погружали в холодный или слегка нагретый отвар, постепенно доводя его до кипения и все время помешивая шерсть круглой деревянной палкой или гладко выструганной деревянной лопаткой кругом стенок котла, чтобы она не свойлачивалась. Кипячение производили в течение получаса.

Шерстяную пряжу красили мотками, надевали на деревянные палки, которые своими концами опирались на края котла, причем во время кипячения мотки шерсти несколько раз переворачивали так, чтобы та часть мотка, которая была наверху, попала вниз и наоборот. В некоторых случаях шерстяную пряжу укладывали внутри котла рядами, пересыпая ее измельченными частями красильного растения; затем, наполнив котел до двух третей его объема, заливали шерсть горячей водой и кипятили. Окрашенную пряжу прополаскивали руками в пруде или в реке, а иногда надевали на палки и выкручивали вдвоем; после этого сушили ее на дворе.

Для узоров на шерстяных вязаных рукавицах, перчатках и чулках предпочитали устойчивые яркие цвета: оранжевый, красный, желтый, зеленый (цвета травы); иногда использовали синий, черный, коричневый цвета.

Окрашивание шерсти в красный цвет производили подмаренником — травянистым многолетним растением. Выжатый из корня подмаренника сок, сваренный с квасцами, дает красивую желтую или светло-коричневую окраску. Цветы подмаренника дают красную краску; их употребляли в засушенном виде. Шерсть клали на ночь в отвар квасцов, затем окрашивали ее раствором корня подмаренника. Для придания большей яркости шерсть окрашивали сначала в желтый цвет, а затем перекрашивали в красный цветком подмаренника.

Для окрашивания шерсти в желтый цвет собирали в полях дрок, листья и цветы его сушили и толкли в порошок, заливали кислым хлебным квасом, нагретым до кипения, и оставляли на один-два дня. Тем временем шерстяную пряжу клали на ночь в раствор квасцов в воде, а затем погружали в красильный отвар и кипятили до получения желаемого оттенка цвета.

Для окраски шерсти в зеленый цвет употребляли березовый лист. Его сушили, заливали полтора ведрами воды, варили один час и процеживали; потом опускали в полученный раствор проквасцованную шерсть, медленно кипятили в течение получаса, остужали и начисто полоскали. Для получения более темного зеленого цвета опускали шерсть в крепкий щелок.

Для окраски шерсти в оранжевый или красно-желтый цвет срезали ножом бородачатый лишайник, растущий на стволах березы, сосны или ели. Шерсть укладывали тонкими слоями в котел; пересыпая каждый

слой частицами лишайника, причем на дне котла и на поверхности насыпали толстый слой. В котел наливали доверху воды и медленно около часа кипятили. Когда отвар совсем остывал, осторожно вынимали мотки шерсти, отряхивая их от лишайника, начисто прополаскивали сначала в чистой воде, а потом в тепловатой мыльной. Чем больше клали лишайника, тем гуще получался цвет.

Для окраски шерсти в черный цвет употребляли щавель, который собирали во время цветения. Для приготовления щавелевого отвара листья и стебли щавеля клали, сильно нажимая, в чугунный котел, наливали воды и варили полчаса, постепенно добавляя свежего щавеля. Так готовили полтора ведра очень крепкого отвара, который потом процеживали. Выполосканную в тепловатой воде шерсть клали в отвар и медленно кипятили в течение одного часа, постоянно мешая, затем давали остынуть, вынимали шерсть из котла и полоскали.

В черный цвет шерсть окрашивали также «болотной рудой» (жидкой грязью из болота, содержащей окись железа), в которую клали ольховую кору и кипятили. В этот отвар погружали шерсть и, кипятя, красили до желаемой степени насыщенности цвета. Иногда пользовались жижей из-под точильного камня, смешивая ее с ольховой корой и для подкраски прибавляли березовый лист.

Кроме местных красителей, для окрашивания шерсти в черный цвет пользовались привозными растительными красителями: индиго и синим сандалом (экстракт красного дерева).

Для окраски шерсти в синий цвет часто употребляли растительный краситель индиго-кармин, растирая его в порошок в глиняной посуде и прибавляя купоросного масла. Полученный раствор вливали в воду, погружали в нее шерсть и кипятили.

Для окраски шерсти в оттенки синего цвета применяли также плаун, ползучее растение. Его собирали, сушили, рубили, насыпали на дно деревянной кадлушки, потом укладывали доверху мотки шерсти толстыми слоями, пересыпая их плауном. Потом все заливали теплой водой и ставили кадлушку в теплое место на восемь дней. В течение первых трех дней ежедневно отцеживали воду из кадлушки в котел, давали этой воде вскипеть и снова выливали в кадлушку. На четвертый день перекладывали слои шерсти с плауном и оставляли так на все остальное время. Вынутую из плаунного отвара шерсть полоскали и полчаса кипятили в сандалном отваре, остужали и сушили. Сухую шерсть погружали в крепкий щелок и сейчас же начисто полоскали и снова сушили ее. Такой способ окрашивания шерсти считался наиболее прочным.

Для окраски шерсти в оттенки лилового цвета пользовались индиго-кармином (без примесей) в виде порошка.

Окрашивание шерстяных нитей растительными красителями давало наиболее прочную окраску, но красильщица должна была проявлять большую инициативу, приравниваясь к каждому виду протравок и красок, пока не добьется желаемого оттенка цвета. Поэтому рецептура окрашивания шерсти растительными красителями зависела от индивидуального опыта красильщицы, как и создание узора определялось творческой фантазией мастерицы.

Наиболее распространенным растительным красителем для льняного и конопляного волокна служил гриб, или «кап», твердый и плотный нарост на стволе или сучьях березы. Сначала кап выщелачивали в горячей воде, потом ставили на ночь пропаривать в печь, а на следующий день варили до тех пор, пока отвар не приобретал желаемый терракотовый цвет. Таким отваром окрашивали верхнюю рабочую одежду, особенно в районах по верхнему течению р. Вычегды в Мылдинском и Устьнемском сельсоветах Помоздинского района.

С появлением анилиновых красителей коми стали переходить постепенно к новым способам крашения, наиболее простым. Особенно часто

применяли повсеместно анилиновые красители для окрашивания льняного волокна в красный и синий цвета.

Искусству ткать и вязать женщины обучались с малых лет, запасая для приданого много пар рукавиц и чулок, поясов и полотенец. Сначала осваивали наиболее легкое рукоделье — тканье поясов, потом — вязание рукавиц и чулок, и только после этого — тканье холста и полотенец.

Кроме женских рубах, некоторых женских головных уборов, мужских и женских поясов, рукавиц и чулок, коми остальные предметы одежды вообще ничем не украшали.

Женская одежда дольше сохраняла этническое своеобразие, чем мужская. Основной частью ее была рубаха (дөрөм кузь сос) с длинными рукавами, суживающимися книзу. Ее шили из двух частей: (верхней (сос) из тонкого белотканного холста и нижней (стан) из более грубого холста; обе части рубахи сшивали на 10—12 см выше талии. Ворот, собранный на узкой обшивке, застегивали на пуговицу, разрез делали прямой, длиной 22—23 см.

Поверх рубахи носили сарафан нескольких видов. Наиболее ранним из них был «шушун» из белого холста с набивным синим узором. К центральному полотнищу, перегнутому на плечах, притачивали боковые скошенные полотнища. Праздничный шушун шили из набойки с узором, напечатанным масляной краской, в виде цветов с ярко-желтыми, красными и оранжевыми лепестками; на будничном шушуне узор набойки состоял из мелких квадратиков, горошка, кружков или точек. Будничные сарафаны в старину шили другого покроя: из пяти прямых полотнищ, собранных на уровне груди на узкую обшивку с узкими, выкроенными из того же куска лямками. На такой сарафан из пестряди или набойки надевали фартук прямоугольной формы, собранный на уровне груди на узкую обшивку и с завязками сзади. Позднее других появился у коми сарафан яркого цвета, широкий, в сборку, из пяти полотнищ, с отрезным лифом, гладко обтягивающим фигуру, с прямыми плечевыми лямками. Поверх этого сарафана также носили передник яркого цвета, со сборками, застегивающийся сзади. Такой сарафан и фартук шили из фабричной ткани.

Пояс с длинными густыми кистями завязывали двумя концами на левом боку. Летом и зимой надевали пестрые шерстяные чулки с яркими узорами. Летом мужчины и женщины носили одинаковую обувь (кõгi) — род полуботинок с широкими плоскими носками и завязками в виде длинных шерстяных шнуров черного или коричневого цвета; зимой — валенки.

Головным убором девушек служила повязка в виде прямой полосы; к обоим концам ее пришивали ленты, которые завязывали сзади и спускали длинными концами. Лобную часть повязки украшали тканым узором или аппликацией из цветных кусочков фабричного шелка или из ситца.

Молодые замужние женщины носили повязку из платка, свернутого в виде полосы, оставляющей верх головы открытым; концы платка завязывали сзади. Женщины среднего возраста носили «сборник» из парчи или пестрой набивной ткани. В районах рек Лузы и Сысолы замужние женщины носили сороку (юркõртõд) в виде повязки, расширяющейся в лобной части и спускающейся на затылок лопастью. В Устьвымском районе носили красный, сложенный на угол, кумачовый платочек, два конца которого завязывали над лбом.

В старину носили тканые холщовые квадратной формы платки, украшенные с двух противоположных краев тканым узором, а зимой — платки из домотканного сукна, украшенные — также с противоположных сторон — бахромой.

Наплечники женской холщовой рубахи, имевшие прямоугольную форму, орнаментировали тканым узором из красной нити шириною 8—12 см.; кроме того, нашитые тканые узоры шли по вороту, вокруг разреза на груди и на рукавах в виде нашивки. Подол рубахи обычно не

украшали тканым узором; исключение представляла рубаша, которую невеста дарила на свадьбе матери жениха. Тканый узор на женской рубаше и на концах полотенец был сходен (см. ниже). На рубашах пожилых женщин тканые украшения не встречались. Наплечники подчеркивались полоской кумача. Верхнюю часть такой рубашки делали из пестрядинного холста, нижнюю — из грубого белого. Можно отметить, что покрой жен-



Рис. 1. Тканые праздничные пояса: 1 — женский пояс (д. Гагшер Сысольского р-на); 2 — мужской пояс (с. Сторожевск Сторожевского р-на)

ской рубашки коми сходен с рубашками русского населения бывших Олонецкой, Архангельской и Новгородской губерний; то же относится и к сарафану-шушуну.

Пояса, рукавицы и чулки у коми при очень примитивной технике изготовления представляют собой по орнаментации высокохудожественные изделия. Пояса носили мужчины, женщины и дети; по моим наблюдениям, такие пояса были распространены еще в 1949 г. Будничные женские пояса по расцветке и длине ничем не отличаются от мужских. Длина их от 1 м 20 см до 1 м 50 см (без кистей); ширина — от 1,5 до 2 см. Основу делали из разноцветных шерстяных и суровых льняных нитей; уток — всегда льняной. Часто узор выполнялся только одноцветной шерстью на фоне сурового холста (преимущественно на мужских праздничных поясах, которые были главным образом ткаными). Женские пояса были вязаными, плетеными и ткаными; они отличались от мужских поясов более красочной расцветкой. Длина праздничных мужских и женских поясов была от 2 м до 2 м 20 см, длина кистей на мужских поясах — от 3 до 5 см. Концы нитей на кистях женских поясов обрезали ровно (рис. 1, 1), а на мужских — обрывали (рис. 1, 2). Кисти поясов или приплетали к поясу, или делали из оставшихся незатканными концов основы; нередко кисти делали из разноцветных шерстяных нитей, причем на будничных поясах кисти были одного цвета с поясом; на нарядных поясах цвет кистей обычно не совпадал с цветом нитей пояса.

Сочетание цветов узора и поля на двуцветных поясах у коми обычно было следующим: желтый с красным, оранжевый с голубым, зеленый с

оранжевым, черный с зеленым, зеленый с коричневым, синий (голубой) с красным, лиловый с коричневым, лиловый с желтым, белый с синим. Бывали пояса трех-, четырех- и пятицветные. Боковые каемки пояса нередко были вытканы из нитей другого цвета. Орнамент на поясах предпочтительно выполняли оранжевыми, ярко-желтыми, зелеными, красными, синими и коричневыми нитями, кисти же делали обычно из ярко-желтых, оранжевых и красно-оранжевых нитей.

Основные элементы орнамента на тканых поясах — ромбы, полуромбы с гребешками, кресты, точки, фигуры в виде буквы П, прямые и острые углы. Зубчатая линия в орнаменте на поясах не встречается. В узоре выдержана симметрия; композиция состоит из центрального и дополнительных мотивов; орнамент — геометрический. Округлая линия в орнаменте на поясах коми не встречается.

Вместо небольших деревянных дощечек, применяемых при этом способе тканья другими народами², ткачихи коми употребляли берестяные пластинки. Приспособление для тканья поясов — трепальце — изготовляли из дерева в виде ножа длиной от 15 до 20 см, шириной от 2 до 4 см. Шерстяную основу ткачиха сновала на лавке или на двух вбитых в стену деревянных гвоздях и т. п., затем разрезала ее и продевала нити в отверстия берестяных пластинок. Заправленную основу привязывали одним концом к гвоздю или к скобе, другим — к поясу ткачихи. Разноцветную основу заправляли так, чтобы верхние нити зева были одного цвета, а нижние — другого. Для образования узора ткачиха поднимала сверху или снизу нити того цвета, который требовался для рисунка; ей все время приходилось рассчитывать переборку пластинок, следить за получаемым узором и соотносить, как выводить узор дальше. Для тканья пятицветных поясов с каемками были необходимы дополнительные пластинки, в зависимости от количества цветов (рис. 2, 1).

Весьма распространенным был у коми способ плетения на двух пальцах поясов «чунь пома вонь». Этот способ очень прост. Берется произвольное, но четное число шерстяных нитей (чем больше число нитей, тем шире получается пояс), причем для рисунка подбирается пучок нитей наиболее излюбленных цветов (например, красный, желтый, коричневый, белый); этот пучок (ректан), длина нитей которого должна равняться длине пояса (1 м 20 см, 1 м 50 см и т. п.), привязывают к прялке или какому-нибудь устойчивому предмету; плести пояс начинают с крайних нитей того или другого цвета; дойдя до середины пучка нитей, переплетают одну половину его с другой (рис. 2, 2), затем снова начинают плести с крайних нитей и т. д. Такими поясами до настоящего времени подвязывают мужские рубахи. При этом способе плетения получают узоры в виде острых углов (но не треугольников) и удлиненные ромбы, которые на поясе идут непрерывной цепью.

Широкие праздничные женские пояса вязали двумя чулочными спицами или тамбурным крючком, обычно из мягких фабричного производства шерстяных нитей разной расцветки с переходом от ярких тонов к бледным и обратно — от бледных к ярким.

Применялся также способ плетения женских праздничных поясов челноком для плетения сетей. Эти пояса были шириной до 20—30 см. Через петли конца пояса продевали шерстяную нить и туго завязывали, а затем вплетали сюда длинную кисть ярко-оранжевого цвета.

До настоящего времени бытует способ вязания шнурков-опоясок для рабочей одежды мужчин и женщин, для мужских будничных рубах и детской одежды. Эти пояса заканчиваются пучком шерстяных нитей основы.

² Техника тканья таких поясов сходна с техникой тканья поясов у других народов Восточной Европы (на территории СССР — у южных и северных великоросов, украинцев, белорусов, литовцев, латышей, у мордвы, мари, удмуртов, чувашей, казанских татар, у народов Северного Кавказа, у осетин, живущих в Грузии).

Для орнаментики поясов характерно комбинирование незначительного запаса основных мотивов, повторяемых в разной расцветке и на разном фоне.

Орнамент на рукавицах и чулках сходен. В состав элементов и мотивов этого орнамента входят квадраты, ромбы и треугольники, гребешки, решетки, кресты, тупые и острые углы, прямые, волнистые и зубчатые

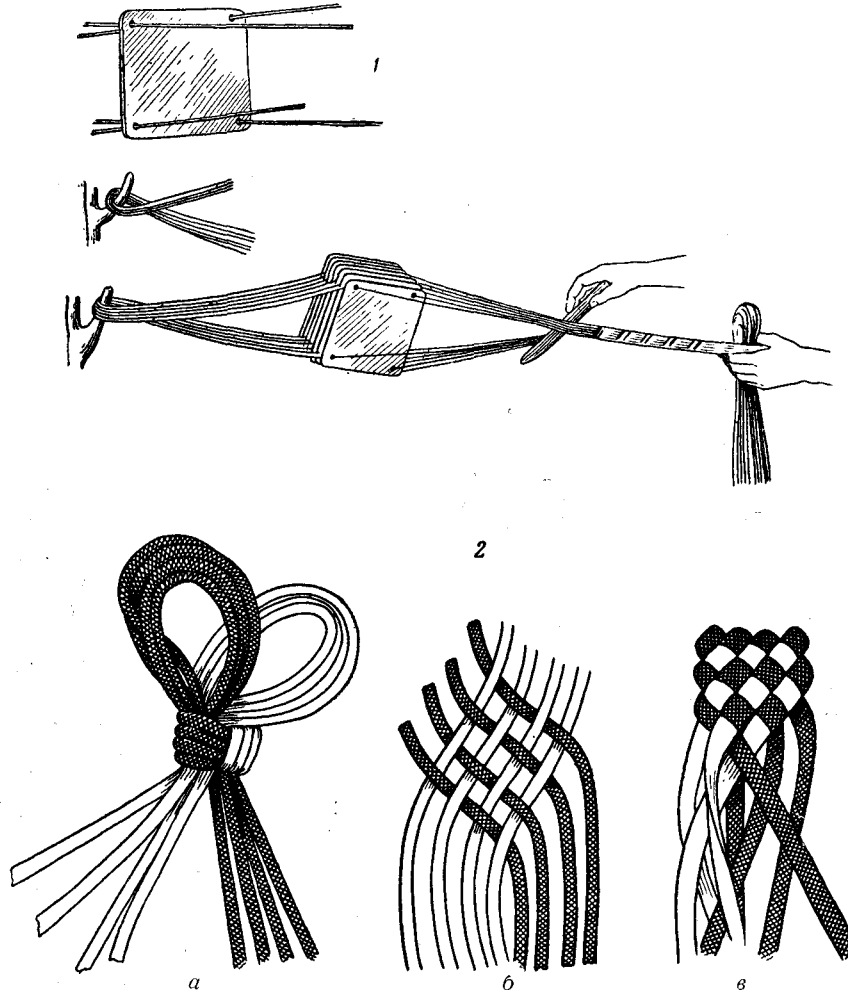


Рис. 2. Способы изготовления поясов: 1 — ткань на берестяных пластинках; 2 — плетение на двух указательных пальцах: а — пучок нитей, б — разделение пучка на две части, в — разделение каждой части на пары нитей

линии. Крупные ромбовидные и квадратные фигуры окружены гребешками. В центре квадратной фигуры помещены обычно один или четыре квадратика; в центре ромбовидной — соответственно, ромбики. Если углы основной квадратной фигуры рукавицы закруглены, то центр заполнен крестом или квадратом. Зубчатая и прямая линии являются дополнительными линиями в тех случаях, когда служат каймой или соединяют узоры многорядного орнамента. Волнистая и зубчатая линии часто имеют и самостоятельное значение. Так, в с. Чухлом Сысольского района ленточно-зубчатая линия располагается на рукавичках параллельными рядами различных цветов на черном или коричневом фоне.

Вязание рукавиц и перчаток начинается с «резинки» (тепись дор резина), охватывающей запястье. Цвет ее отличен от цвета самой рукавицы; резинку или оставляют без орнамента, или украшают волнистыми

и прямыми линиями различных цветов, расположенными параллельными рядами.

Техника вязания резинки заключается в том, что одна или несколько петель вяжутся на правую сторону, и в таком же количестве — на левую сторону; таким образом получается рубчатая поверхность резинки, что позволяет ей растягиваться на запястье. Резинку вязали преимущественно из нитей темных цветов — черного, коричневого, темно-лилового. На праздничных рукавицах и перчатках резинка заканчивалась бахромой преимущественно ярко-оранжевого, красного или зеленого (молодой травы) цвета.

Чем сложнее, ярче и пестрее орнамент на рукавичках, особенно на женских, тем они считаются наряднее и моднее. По характеру орнаментации их можно разделить на несколько групп: 1) с однообразным орнаментом; 2) с двумя узорами, один из которых заполняет верхнюю часть рукавицы, другой — нижнюю часть ее; 3) с орнаментом, содержащим только один мотив, но разной, притом яркой расцветки, и на различном фоне, причем узоры расположены параллельными рядами; 4) с многорядным узором из различных мотивов ярких цветов, расположенных параллельными рядами на разном по цвету фоне.



Рис. 3. Орнаментированные рукавицы (с. Чухлом Сысольского р-на)

Для первой группы орнаментации характерны простейшие мелкие геометрические элементы, расположенные в шахматном порядке: треугольники, квадратики, прямоугольнички с чередованием двух цветов (белого с черным, коричневого с оранжевым, желтого с черным), зубчато-ленточные узоры, расположенные параллельными рядами на черном, желтом или оранжевом и коричневом фоне в разной расцветке, в виде мелких насекомых, выполненных в двух цветах — белом и черном или белом и коричневом. Техника выполнения последнего узора чрезвычайно проста: двумя белыми петлями соединяют две черные петли, двумя черными петлями соединяют две белые петли и т. д.; вяжут с двух клубков.

Для второй группы характерно, что один из узоров заполняет верхнюю часть рукавицы от основания большого пальца; он представляет собой ленточно-зубчатые линии, расположенные параллельными рядами в разной расцветке, на черном, коричневом или оранжевом фоне. Второй узор заполняет нижнюю половину рукавицы до резинки от основания большого пальца. На запястье помещают квадратную фигуру с гребешкообразными краями, как всегда поставленную углом и ограниченную с обеих сторон вертикальной зубчатой линией в два-три зубца. Фон узора на нижней половине рукавицы соответствует одному из цветов узора на верхней ее половине (рис. 3).

Для третьей группы обычен узор, который состоит из двух элементов: «рога барана» (мõж сер) и «куриные пальцы», или «лапки» (чипан чунь сер). Эти элементы в одной и той же комбинации повторяются ритмичными рядами; умелым варьированием цвета вязальщица придает простому узору сложный и живописный характер. Каждый узор окаймлен и как бы подчеркнут прямой линией.

Четвертой группе свойствен комплекс мотивов, совершенно не похожих ни по характеру, ни по композиции. Этот орнамент носит название «смешанного узора» (визя сер, или помесь сер). На изделии каждая по-

лоса смешанного узора, параллельная другой, разделяется узким узором в виде зубчатой линии, называемой «зубья пилы» (пинь пила сер), или в виде ломаной линии, называемой «туда и сюда» (чукыль-мукуль), и прямой линии (веськыд). Рядов узора, заключенных между дополнительными линиями и узкими узорами, бывает от пяти до двенадцати. Цветовую гамму смешанного узора составляют 4—5 цветов одинаковой насыщенности. При вязании употребляется 3—5 клубков. Число рядов этого орнамента увеличивается в том случае, если один или два узора многорядной полосы орнамента бывают подразделены по расцветке на несколько рядов (рис. 4).

Орнамент на чулках состоит из более крупных геометрических фигур: квадратов или ромбов, поставленных на угол в центре, сочетающихся с более мелкими геометрическими фигурами в самых разнообразных комбинациях: квадраты и прямоугольники, ромбы и треугольники. Маленький квадрат называют «гöгыль итчет» (маленький круг), большой квадрат — «гöгыль ыджыд» (большой круг), прямоугольник — «гöгыль джын» (половина круга).

Основная фигура орнамента на чулках — ромб или квадрат всегда окружена гребешками, решетками, дополнительными прямыми, параллельными линиями. В центре квадрата или ромба помещаются маленькие квадраты или ромбы.

Женские чулки большей частью покрыты до пятки многорядным орнаментом; иногда ширина полосы орнамента равна половине длины чулка и больше. Мужские чулки обычно орнаментированы полосой шириной от 10 до 15 см. Орнамент на чулках в разных районах Коми АССР имеет различия. Так, в Визингском сельсовете Сысольского района узор идет в верхней части чулка широкой полосой, а край чулка закончен ярко-желтой бахромой. Узор на белых чулках в этом районе обычно лилового цвета и состоит из квадрата с решетчатыми сторонами с гребешками, в центре которого помещен квадратик зеленого цвета. Орнаментальная полоса с двух сторон имеет кайму из шнурообразных прямых и зигзагообразных линий, квадратиков, поставленных углом, и косых крестов; нижняя кайма закончена прямоугольниками с крестообразной вершиной.

В Мьелдинском и Устьнемском сельсоветах Помоздинского района был наиболее распространен узор на чулках «зубья грабель» (грабля сер): на фоне полос, расположенных горизонтальными рядами, разной ширины и расцветки, идут косые разноцветные гребешки, построенные параллельно под углом 70—75°; если фон полосы красный или оранжевый, то гребешки — черные; если желтый, то гребешки — белые; если белый, то гребешки — черные или коричневые.

В Помоздинском районе узор «зубья грабель» на мужских чулках встречается в большинстве случаев в сочетании черного и коричневого фона с белым узором или наоборот; ширина узора — от 15 до 20 см. На женских чулках этот узор встречается в яркой расцветке и покрывает весь паглинок. Известны здесь и другие вариации этого узора.

В том же Помоздинском районе в д. Разгорт Устьнемского сельсовета автору данного сообщения пришлось видеть женские чулки, орнамент на верхней части которых состоит из квадратов с гребенчатыми сторонами и крестом в центре; две нижние трети чулка заняты орнаментом из разноцветных треугольников (сквозных и сплошных), образующих параллельные ряды разной расцветки. Треугольники расположены то основанием вниз, то наоборот (рис. 5, 2).



Рис. 4. Орнаментированные перчатки (с. Чухлом Сысольского р-на)

Наиболее распространен на мужских чулках по всей Коми АССР, особенно в верховьях р. Вычегды, «круглый узор», или «узор из кругов» (утчись сер). Основная фигура этого узора — ромб, вытянутый в длину по ширине чулка; эти ромбы переплетаются друг с другом, образуя цепь. Стороны вытянутого ромба украшены гребешками, обращенными к его центру. Центр ромба заполнен вытянутым в длину ромба:

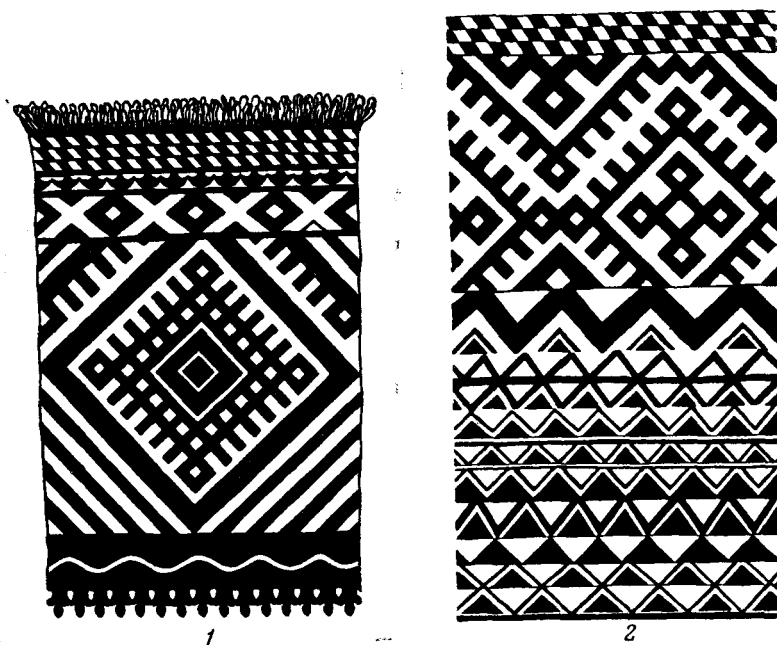


Рис. 5. Орнамент на чулках: 1 — мужские чулки (д. Ултог Визингского сельсовета Сысольского р-на); 2 — женские чулки (д. Разгорт Помоздинского р-на)

крестом из пяти ромбиков, центральный из которых крупнее остальных. Чулки с этим узором вяжут из белой шерсти, узор — из черной или коричневой.

В целом цветовая гамма вязаных изделий отличается богатством и яркостью, хотя количество цветов незначительно — от двух до пяти. Орнамент строго геометричен. Пояса бытуют и в настоящее время, но преимущественно тканые. Рукавицы и чулки распускают и вяжут из них, соответственно моде, шарфы, платки и пр. Вышедшие из употребления вязаные изделия многие хранят как художественную ценность.

Другим видом традиционного изобразительного искусства коми является узорное ткачество, причем орнамент выполняется красной нитью по белому холсту на концах полотенец, на женских рубахах, на холщовых платках и на мужских тканых поясах.

Тканые узоры на белом холсте в основном состоят из элементов, соответствующих элементам орнамента на шерстяных изделиях: это квадраты, ромбы, косые кресты, крючки, гребешки, зубцы, прямоугольные и косоугольные скобки и т. д.³

Полотенца коми можно подразделить на будничные и праздничные, в том числе свадебные. Ширина узора на концах праздничных полотенец достигает полуметра; орнамент на верхней и нижней кайме не одинаков.

³ Такие же узоры характерны и для русских полотенец. Они исполняются той же техникой, имеют тот же характер композиции, сочетания фигур и т. д. (см. Н. И. Лебедева, Народный быт в верховьях рр. Десны и Оки, М., 1927, стр. 85).

Полотенца играли значительную роль в свадебном обряде и входили в состав приданого невесты. Поэтому девушка и ее мать украшали полотенца с особенной любовью и старанием.

Основными орнаментальными фигурами на полотенце являются ромб и квадрат; их варьировали, расчленяли фигуры на составные элементы.

Техника тканья, определяющая прямолинейную структуру орнамента, обусловила стойкие традиционные формы народного узора (вышивка оказалась в этом отношении более гибкой; на смену прямым стежкам явились свободные швы, приспособленные к криволинейному рисунку)⁴.

Ромб и квадрат в орнаменте коми нередко выполнены с продолжением их сторон, скрещивающихся на углах. Этот вариант ромба называется «кыч пыр бостом», т. е. деревянный ошейник, надеваемый на шею скотине. Он встречается на вязаных изделиях, на тканых поясах и полотенцах, в вышивках рубах. Основной элемент рисунка на концах полотенца — косая линия. Она используется для различных построений из ромбов и квадратов, треугольников и прямоугольников, поставленных на угол. Прямая и зубчатая линии на полотенцах обычно лишь разделяют различные мотивы орнамента, сравнительно мало участвуя в построении той или иной фигуры.

Ромб и квадрат с продолжением их сторон, скрещивающихся на углах, с косыми параллельными лучами по сторонам составляют в орнаменте разнообразные комбинации: крупные и мелкие ромбы и квадраты, данные контурно, образуют цепи; ромбами и квадратами заполнены всевозможные орнаментальные фигуры.

Ромб в понимании коми — как и других народов — это круг, что отражено в самом названии «гӧгыль», что значит «круг». Замена окружающей ломаными линиями вызвана особенностью техники тканья поясов.

Лучистость ромба и квадрата позволяет предполагать, что оба эти элемента означают солнце. (Особенно четко подчеркивается значение этих элементов в технике выемчато-трехгранной резьбы по дереву ижемских коми; лучи ромба обозначены здесь треугольниками.)

Полотенца с богато орнаментированными концами бытуют и в настоящее время, но в орнаменте стали появляться новые элементы: стилизованные человеческие фигуры, животные (например, петушки, утки). Человеческие фигуры заполняют ромбы и полуромбы, а фигуры животных окаймляют основной узор.

На концах полотенца довольно часто можно встретить крупные узоры, вышитые крестом, что, по-видимому, заимствовано у русских; на них изображены два петуха, стоящие по сторонам дерева. В 1949 г. мне удалось видеть полотенце с вышитой пятиконечной звездой, окруженной ромбами и треугольниками.

Все перечисленные выше орнаментированные тканые и вязаные изделия использовали и в свадебной обрядности, главным образом для

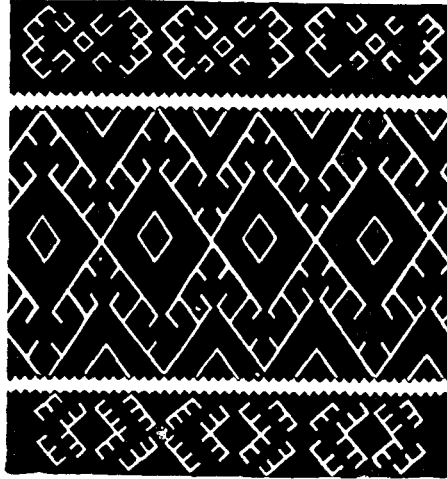


Рис. 6. Праздничное полотенце (с. Вильгорт Сыктывдинского р-на)

⁴ См. Л. А. Динцес, Историческая общность русского и украинского народного искусства, Сб. «Сов. этнография», т. V, Л., 1941, стр. 47.

одаривания невестой жениха и его родственников. Подношение подарков жениху происходило в торжественной обстановке. Подарки распределялись с учетом степени родства одариваемого. Особое значение в этом обряде имело одаривание поясами. Лучший пояс подносили жене; затем подносили пояс крестному отцу и родному отцу жениха. Кроме того, заготавливали много поясов, которые должны были иметь в длину не менее двух метров; они назывались «поясами для завязывания подарков» (кёрталам вёньяс): приданое невесты укладывали в ящик по частям и каждую часть перевязывали таким поясом.

В состав приданого невесты входила рубаха, предназначенная для жениха: ее шили из белого холста и вышивали. Матери жениха пред-

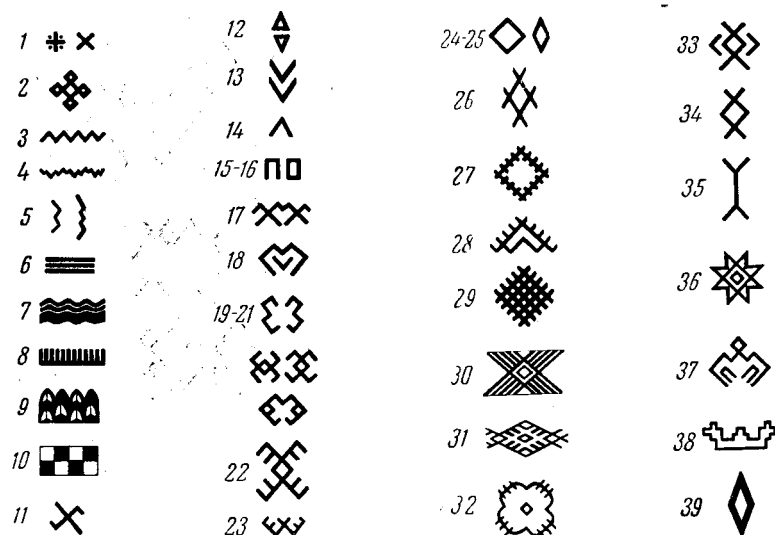


Рис. 7. Элементы орнамента коми: 1 — крест сер (крест); 2 — перна сер (нагрудный крест); 3 — пила сер (зубчатая линия); 4 — пила пинь сер (зубья пилы); 5 — пила сер (зубчатая линия); 6 — веськыд сер (прямая линия); 7 — чукыль-мукыль сер (туда и сюда); 8 — грабля сер (грабли); 9 — той сер (мелкие насекомые); 10 — шашка сер (шашки); 11 — сынан пинь сер (зуб гребня); 12 — пурт ив (кончик ножа); 13 — иёсь кок сер (острая нога); 14 — рогатка (охотничий силок); 15 — идъя лоч (охотничий капкан); 16 — кыйсан капкан (охотничий капкан); 17 — меж сер (бараньи рога); 18 — чипан чунь сер (куриные пальцы); 19—21 — мёс сюр сер (рога коровы); 22 — көр сюр сер (оленьи рога); 23 — көр сюр сер (рога молодого оленя); 24 — гёгыль ыджыд (большой круг); 25 — гёгыль итчет (малый круг); 26 — утчись меж сер (ошейник барана); 27 — утчись мёс сер (ошейник коровы); 28 — утчись джын сер (половина ошейника); 29 — гёгыль сер (круг); 30 — гёгыль итчет сер (круг); 31 — утчись сер (вытянутый ромб с гребенчатыми сторонами внутри ромба); 32 — сунис дзавйны (катушка для наматывания пряжи); 33 — помесь сер (смешанный узор); 34 — компас сер (компас); 35 — столб сер (столб); 36 — звезда сер (звезда); 37 — морт сер (человеческая фигура); 38 — петух сер (петух); 39 — тупось сер (пирог)

назначалась рубаха из белого тонкого холста с тканым узором не только на вороте, рукавах и плечах, но и на подоле. Полотенце в свадебном обряде коми имело также большое значение: им опоясывали свата и друзей, на полотенце становились при обряде венчания, полотенцами одаривали родню жениха.

Когда невесту после венчания увозили в дом жениха, ящик с приданным ставили на видное место; открывала его невеста, и она же раздавала подарки. Родственники жениха становились двумя рядами лицом

друг к другу. Невеста, поднося подарки на тарелке каждому в отдельности, кланялась по три раза. Первым получал подарок жених⁵.

Основные элементы орнамента на поясах, рукавицах, чулках, а также и на концах полотенец продолжают бытовать и в настоящее время (см. таблицу, рис. 7, и перечень, помещенный ниже).

«Крест сер» (узор из крестов); встречается в орнаменте на чулках, рукавицах и тканых мужских поясах.

«Перна сер» (нагрудный крест); узор из крестов, составленных из пяти квадратов, из которых средний — самый большой; употребляется в орнаменте на чулках и рукавицах.

«Пила сер» (пила) — зубчатая линия, дополняющая узор многорядного орнамента на рукавицах.

«Пила пинь сер» (зубья пилы) — более сложная зубчатая линия, стороны зубцов которой тоже зубчатые; дополняет многорядный орнамент из разноцветной шерсти на рукавицах.

«Пила сер» — зубчатая линия, от 2 до 4 зубцов; ограничивает основную квадратную фигуру орнамента на рукавицах.

«Веськыд сер» (прямая) — линия, дополняющая узоры многорядного орнамента на рукавицах и перчатках.

«Чукыль-мукуль сер» (туда и сюда) — волнистая или ломаная линия; ею орнаментируется резинка рукавиц и перчаток.

«Грабля сер» (грабли) — один из наиболее распространенных мотивов орнамента на чулках.

«Той сер» (мелкие насекомые); распространен повсеместно в орнаменте на рукавицах.

«Шашка сер» (шашки) и «пинь сер» (пила) — мелкие геометрические элементы; распространены повсеместно в орнаменте на рукавицах.

«Сынан пинь сер» (зуб гребня); встречается в многорядном орнаменте на рукавицах.

«Пурт ив» (кончик ножа); встречается в орнаменте на полотенцах.

«Иёсь кок сер» (острая нога) — пара острых углов; основной мотив плетеных поясов.

«Рогатка» (охотничий синок); встречается в орнаменте на рукавицах в районах, где развита охота.

«Идъя лоч», или «кыйсан капкан» (охотничьи капканы); встречаются в орнаменте на праздничных полотенцах в виде буквы «П» или прямоугольника.

«Меж сер» (бараньи рога); встречается в многорядном орнаменте на женских рукавицах и перчатках.

«Чипан чунь сер» (куриные пальцы); встречается в многорядном орнаменте на женских перчатках.

«Мёс сюр сер» (коровьи рога); распространен в орнаменте на полотенцах.

«Кёр сюр сер» (рога оленя); встречается преимущественно в оленеводческих районах в орнаменте на праздничных полотенцах.

«Кёр сюр сер» (рога молодого оленя); встречается в оленеводческих районах в орнаменте на кайме праздничных полотенец.

«Гёгыль ыджыд» (большой круг), «гёгыль итчет» (маленький круг), «гёгыль джын» (половина круга); распространены повсеместно в орнаменте на тканых полотенцах, на женских рубашках, на рукавицах и чулках.

«Утчись меж сер» (ошейник барана) — ромб с продолжением сторон, перекрещивающихся на углах; встречается в орнаменте на рукавицах, чулках, полотенцах и тканых поясах.

⁵ Следует отметить, что свадебная обрядность в отдаленных от центра районах автономной республики Коми частично еще сохраняется.

«Утчись мӧс сер» (ошейник коровы) — большой квадрат с гребенчатыми сторонами; встречается в орнаменте на рукавицах, чулках, полотенцах и женских рубашках.

«Джын утчись сер» (половина ошейника) — половина квадрата с гребенчатыми сторонами; встречается на рукавицах, чулках, женских рубашках, полотенцах и тканых поясах.

«Гӧгыль сер» (круг) — квадрат с гребенчатыми сторонами и сеткой внутри квадрата; встречается в орнаменте на чулках.

«Гӧгыль итчет сер» (круг) — ромб с гребенчатыми сторонами, в виде косоугольного креста; встречается только на полотенцах.

«Гӧгыль сер» (круг) — ромб, вытянутый в ширину, с гребенчатыми сторонами, обращенными к центру ромба; встречается на мужских чулках.

«Утчись сер» — (вытянутый ромб с гребенчатыми сторонами внутри ромба).

«Сунис дзавйны» (катушка для наматывания пряжи); встречается как основная фигура орнамента на рукавицах, по форме напоминает цветок.

«Помесь сер» (смешанный узор); встречается на рукавицах в многорядном, состоящем из разных мотивов орнаменте.

«Компас сер», или «матка сер» (компас); встречается в многорядном, состоящем из разных мотивов орнаменте на рукавицах.

«Столб сер» (столб) — вертикальная толстая линия с раздвоенными концами; встречается в многорядном орнаменте, состоящем из разных мотивов на рукавицах.

«Звезда сер» (восьмиконечная звезда); встречается в орнаменте на рукавицах и иногда служит изображением цветка.

«Морт сер» (человеческая фигура); служит заполнением ромбов и полуромбов в орнаменте на праздничных полотенцах.

«Петух сер» (петух); встречается на каймах в орнаменте на полотенцах.

«Тупӧсь сер» (пирог) — вытянутый ромб; основной мотив на плетеных поясах.

* *
*

Узорное тканье, а в особенности вязание, с их несложной техникой, но высокими художественными достоинствами вполне заслуживают того, чтобы была проявлена надлежащая забота об их восстановлении и развитии в настоящее время. Это может быть практически использовано не только в местной кустарной промышленности, но и в легкой промышленности СССР.