

М. Г. ЛЕВИН

## ДРЕВНЕЭСКИМОССКИЙ МОГИЛЬНИК В УЭЛЕНЕ

(Предварительное сообщение о раскопках 1958 г.)

В предварительном отчете о работах Чукотского отряда Северной экспедиции в 1957 г. мы привели описание некоторых материалов из древнего могильника в Уэлене<sup>1</sup>. В результате раскопок, проводившихся Р. В. Чубаровой и автором настоящего сообщения, на могильнике было вскрыто в 1957 г. 20 погребений (на площади около 60 м<sup>2</sup>). Добытый материал, как и инвентарь из небольших раскопок, произведенных на могильнике в 1955 г. Д. А. Сергеевым и в 1956 г. Н. Н. Диковым, позволил установить наличие здесь погребений разных типов<sup>2</sup>. Как мы уже писали, на Уэленском могильнике были обнаружены наряду с погребениями, характеризующимися инвентарем древнеберингоморской культуры, захоронения, сопровождавшиеся предметами, характерными для культуры Оквик, а также для бирнирской и пунукской культур.

В 1958 г. Чукотский отряд продолжил раскопки могильника<sup>3</sup>. Напомним его топографию. Могильник находится у селения Уэлен, на сопке, от которой отходит Уэленская коса, отделяющая от моря обширную лагуну. На склоне возвышенности, спускающейся к лагуне, к юго-востоку от современного поселка, расположена известная Уэленская стоянка, обследованная летом 1945 г. С. И. Руденко и И. П. Лавровым. Могильник находится к северу от нее; их разделяет овраг, прорезанный ручьем, из которого и сейчас уэленцы берут воду.

Могильник расположен на склоне сопки на высоте 30—35 м над уровнем моря, там, где обрывистый склон горы переходит в пологое плато; восточный край могильника смыкается с поверхностью плато, а южный, западный и северный края приподняты над поверхностью склона в виде бугра около 1,5 м высотой.

Могильник, как мы уже писали, был обнаружен в 1955 г. во время земляных работ, когда площадь его была прорезана длинной траншеей (около 70 см глубиной и до 1 м шириной), идущей слегка изломанной линией с юго-запада на северо-восток. Выше этой траншеи, из которой были добыты в 1955 г. первые предметы из древних погребений, в 1957 г. был заложен раскоп. В 1958 г. раскопки велись на площади между траншеей и раскопом 1957 г.

На участке могильника, вскрытом в 1957 г., можно было заметить с поверхности выступавшие в разных местах крупные кости кита и камни, образовывавшие подобие кладок. На площади, раскапывавшейся в 1958 г., таких кладок почти не было.

В 1958 г. была вскрыта площадь в 100 м<sup>2</sup>, на которой выявлены 23 погребения различной сохранности. В одних захоронениях были обнаружены хорошо и полно сохранившиеся черепа и кости туловища и конечностей, в других—лишь отдельные кости или фрагменты костей. Помимо этих погребений были обнаружены в разных местах (раскопки велись послойно, с разбивкой площади на квадраты) фрагменты черепов, преимущественно детских, и отдельные кости скелета, скопления вещей и некоторые предметы, которые нельзя было связать с определенным погребением.

Следует особо отметить обнаруженное на одном из участков на глубине 50 см своеобразное сооружение. В круге из камней находились: позвонки и две вертикально вставленные лопатки кита, а также лопатка и ребро моржа. На моржовой лопатке лежал череп собаки, между китовыми лопатками—два костяных наконечника стрел.

Помимо основного раскопа, в 1958 г. были расчищены три погребения ниже траншеи по склону, частично разрушенные земляными работами 1955 г.

Как и в 1957 г., погребения были обнаружены на разной глубине—от почти поверхностных до расположенных на глубине свыше 1 м. Вскрытые захоронения имели

<sup>1</sup> М. Г. Левин, Работы на Чукотке в 1957 году, «Сов. этнография», 1958, № 6.

<sup>2</sup> Д. Сергеев, Первые древнеберингоморские погребения на Чукотке, «Краткие сообщения Ин-та этнографии АН СССР», вып. XXXI, 1959; Н. Н. Диков, Предварительный отчет о работе археологической экспедиции Чукотского краеведческого музея в 1956 году, «Записки Чукотского краеведческого музея», вып. I, Магадан, 1958.

<sup>3</sup> Отряд работал в составе: М. Г. Левина (руководитель), С. А. Арутюнова, И. П. Лаврова и Д. А. Сергеева.

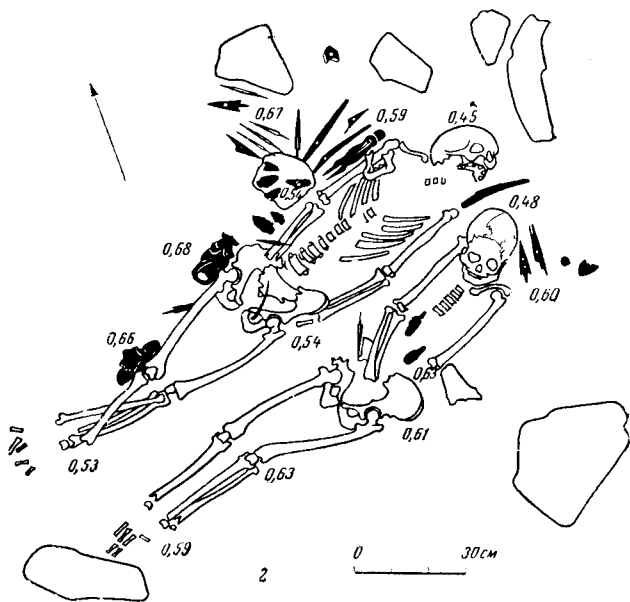
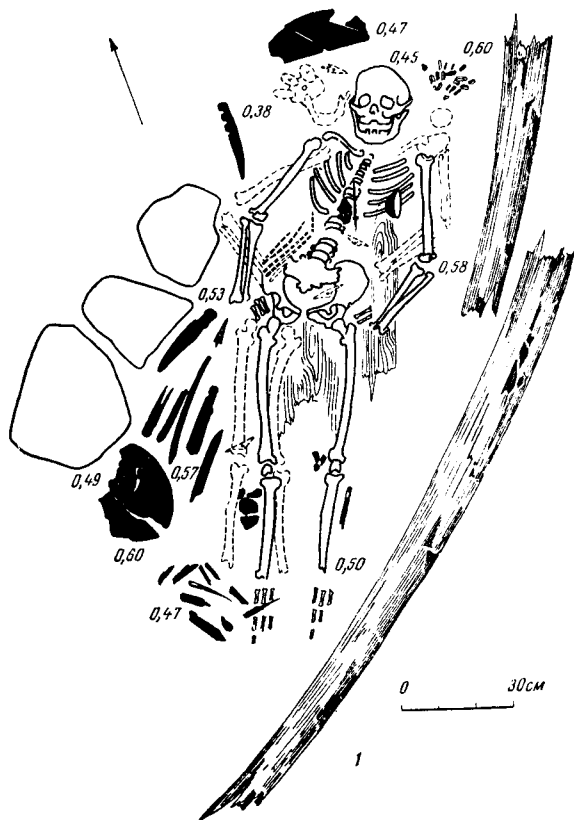


Рис. 1. 1 — погребение № 12 а-б; 2 — погребение № 14-15 (цифрами обозначена глубина залегания)

различный характер. Некоторые из них не были отмечены какой-либо кладкой, другие имели кладку из камней и крупных костей, частично или полностью огораживавшую могилу (кладки с поверхности, как мы указывали выше, не были заметны и обнаруживались на разной глубине). Некоторые скелеты покоились непосредственно на грунте, в других могилах имелся деревянный настил.

Ориентировка костяков различная; в раскопанных в 1958 г. 23 погребениях ориентировка головой на северо-восток оказалась в десяти могилах (13 скелетов; 3 парных

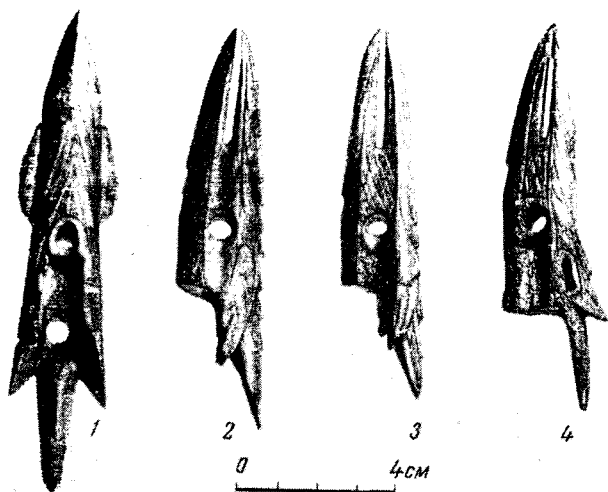


Рис. 2. Наконечники гарпунов из погребения № 5

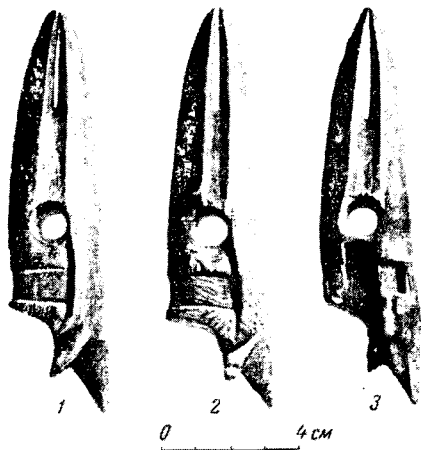


Рис. 3. Наконечники гарпунов из погребения № 6

погребения имели эту ориентировку), на север — в четырех, на восток — в одной, на юго-восток — в трех, на юго-запад — в четырех могилах. Обычное положение костяков (в погребениях, где сохранность костей позволила это определить) — на спине, с вытянутыми ногами и слегка согнутыми в локтевых суставах руками. В некоторых могилах положение костей вызывало предположение, что покойников клали между камнями и поза их определялась расположением камней. В четырех погребениях вместе со скелетом взрослого индивида были найдены фрагменты детских черепов и костей (совместное погребение).

Следует особо отметить обнаруженное на одном из участков раскопа (между гребенями №№ 16 и 17) «надгробье». Здесь была вскрыта поставленная слегка клонно плоская кость (часть китового ребра); длина ее — около 80 см, наибольшая ширина — 50 см. Кость в трех местах просверлена (круглые отверстия расположено по треугольнику). Верхний край «надгробья» был обнаружен на глубине около 1 м после снятия слоя дерна и щебенки.

Мы отмечали уже в 1957 г. погребения, перекрывавшие друг друга на одном уровне. С этим же мы столкнулись и при раскопках 1958 г. Наряду с одиночными захоронениями были обнаружены, как и в 1957 г., парные погребения. На рис. 1 показаны парные погребения № 12 а-б и № 14-15. Погребение 12 а-б имело два

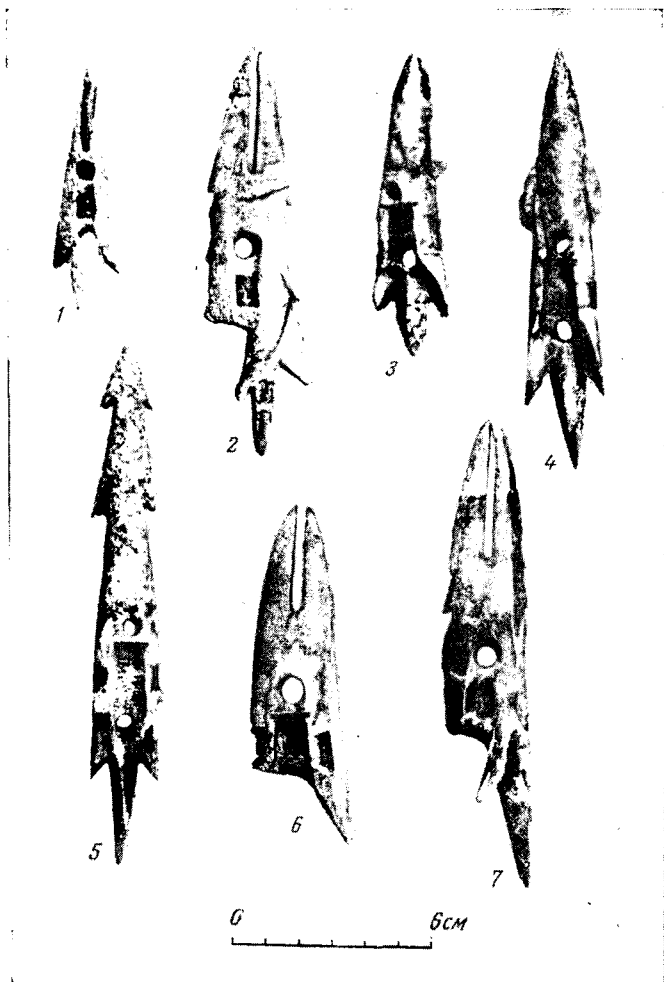


Рис. 4. Наконечники гарпунов из погребения № 7

с западной стороны из камней, с восточной — из ребер кита. Костяки раскопаны один над другим, ориентировка обоих скелетов — головой на север-восток. Верхний костяк хорошей сохранности, кости в анатомическом порядке. Положение его — на спине, руки слегка согнуты в локтевых суставах, кисти в области таза, ноги вытянуты. Глубина залегания — 0,45 м (череп), 0,50 м (нога голени). Нижний костяк неполный; от черепа сохранились лишь нижняя челюсть, лежащая справа от черепа верхнего костяка; руки также слегка согнуты в локтевых суставах, кости ног вытянуты и несколько смещены вправо от ног верхнего костяка. Под костяками в области груди, таза и бедер сохранились остатки дерева (деревянная подстилка могилы). При костяках найден богатый и разнообразный инвентарь: иглы, нечники и колки гарпунов, наконечники шатинов, пластинки для гарпунов, поплавок, мотыги, скребок-корытце из моржового клыка, игольник (с сохранившимися в нем костяными иглами), глиняная миска с округлым дном (раздавлена), большой железный

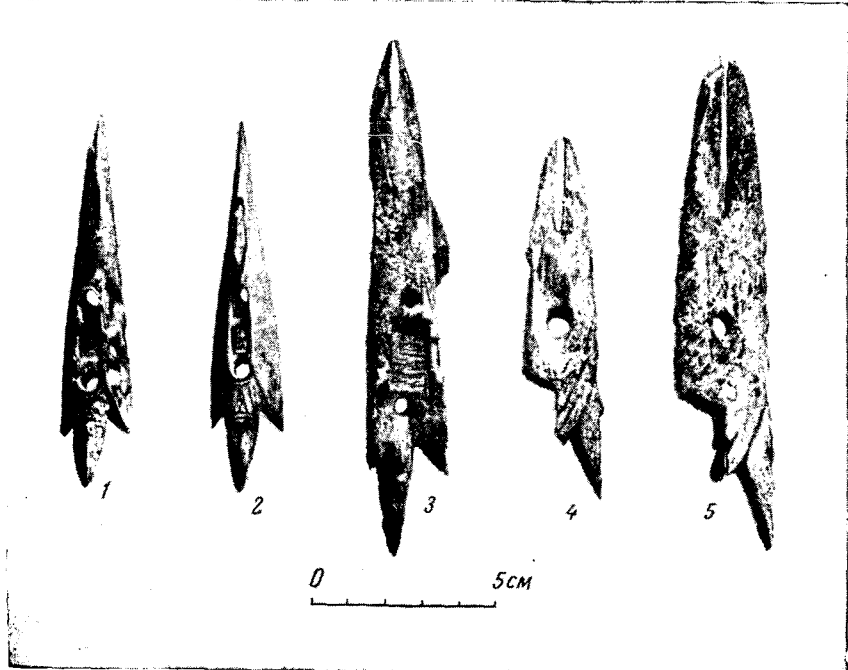


Рис. 5. Наконечники гарпунов из погребения № 14-15

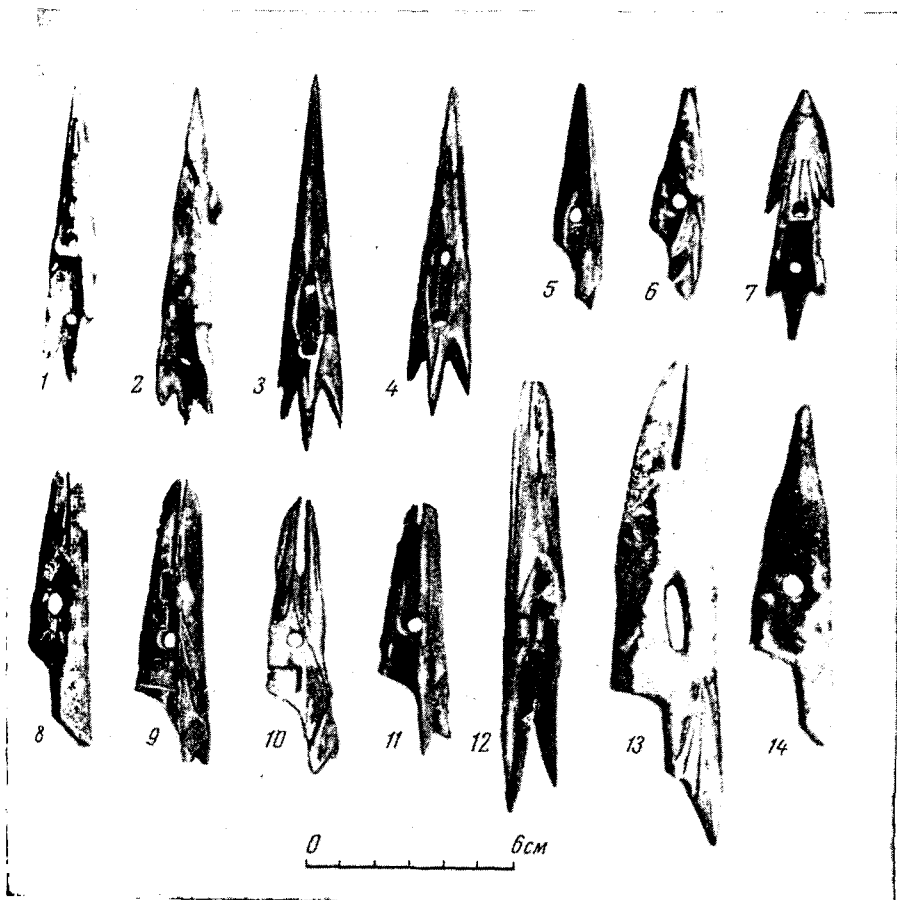


Рис. 6. Наконечники гарпунов из погребения № 22

сланцевый нож, каменный наконечник копья, каменное тесло, осколки горного хрусталя и др. (расположение вещей показано на рис. 1).

Погребение № 14-15 было ограничено с северо-востока четырьмя небольшими с юга — двумя более крупными камнями. Оба скелета лежали параллельно друг другу и были ориентированы головой на северо-восток. Костяк № 14 в удовлетворительном состоянии, костяк № 15 сильно дефектен; кости обоих скелетов расположены в анатомическом порядке. Положение костяков: на спине, с руками, согнутыми в локтях, в тазобедренных суставах и кистями под тазовыми костями. Глубина залегания — 45—60 см. Инвентарь этого парного погребения представлен наконечниками и колками гарпунов, головкой гарпуна, костяными наконечниками стрел, мотыгой, костяной лопатой и др. (расположение вещей показано на рисунке). Особо следует отметить так



Рис. 7. Головки гарпунов: 1 — из погребения № 4; 2 — из погребения № 14-15 (около  $\frac{1}{3}$  нат. вел.)

находятся еще в стадии первичной обработки, мы ограничимся самыми краткими сведениями о них.

Изделия из моржового клыка, кости, рога (значительно реже) представлены наконечниками гарпунов, колками, головками древков гарпунов, втулками для гарпунов, поплавков, наконечниками дротиков и острог, пешнями, мотыгами, предметами охотничьего обихода (игольники, скребки для жира, рукоятки женских ножей и др.); но большое количество каменных орудий — шлифованных и оббитых — ножи, наконечники копий, дротиков, стрел, вкладыши наконечников гарпунов, тесла, скребки и др.

Из добытого инвентаря наибольший интерес представляют наконечники гарпунов на типологии которых, как известно, строится в основном классификация древнеберингоморских культур. В 1958 г. в яме было найдено свыше 50 наконечников. На рисунке представлены экземпляры из разных погребений.

Наиболее характерны наконечники древнеберингоморского типа с широким основанием, двумя круглыми отверстиями для линя, тройной шпорой (с длинной, средней и короткими боковыми шпорами) с двумя прорезами для пояса гнезда. В коллекции из раскопок 1958 г. представлены различные по форме гарпуны древнеберингоморского типа. Наряду с «классическими» (наконечники с боковыми камнями вкладышами) найдены и другие формы; имеются наконечники с одной и боковыми симметричными боковыми бороздами. Различаются наконечники древнеберингоморского типа и по стилю орнаментации.

В погребениях, раскопанных в 1958 г., довольно многочисленны наконечники,

важный крылатый предмет (у колена костяка № 15) и весьма образную антропоморфную (о ней см. ниже), находившуюся же скелета, справа от таза

Наиболее богатый и разнообразный материал доставило третье погребение (22 а и б). Костяки погребения располагались частично над другим (глубина залегания костяка в области черепа в области голени — 70 см, нижняя соответственно 55 и 78 см). Ороговка обоих костяков — головой на северо-восток.

Выше черепов, частично правая их, лежал большой камень; же камнями были придавлены и на других участках. Костяки сохранились. Судя по сохранившимся костям, положение их — на спине ног верхнего костяка смещены бедро и левая берцовая кость задней поверхностью вверх). По всей длине были найдены остатки деревянного настила; нем разложившиеся остатки меха (можно — меховой одежды). При раскопках найдены наконечники гарпунов, колки, пешни, пластинки для гарпунов, поплавков, каменные тесла, наконечники, скребки, сланцевые ножи (всего свыше 100 предметов). Особо следует отметить скульптурное изображение человеческого лица (найденно около нижнего костяка).

Раскопки 1958 г. доставили большое количество разнообразных предметов. В настоящем предварительном сообщении сообщается, когда материалы

рые по своей форме и орнаментации должны быть отнесены к типу Оквик. Представлены наконечники и бирнирского типа (в 1957 г. нами были найдены наконечники с боковым каменным вкладышем и односторонней бороздкой; в 1958 г. наконечники такой формы не встречены). Особо надо отметить наконечники очень крупных размеров (для охоты на кита), которые по своей форме и орнаментации характерны для ранних этапов пунукской культуры. Своеобразие ряда форм и нахождение в одном и том же погребении наконечников разных типов придает материалам 1958 г. особый интерес.

Колки гарпунов найдены как отдельно, так и вместе с наконечниками. Раскопки 1958 г. доставили два экземпляра головок древков гарпунов, украшенных богатой резьбой и орнаментом (рис. 7).



Рис. 8. Наконечники стрел из погребения № 19

Наконечники стрел из моржового клыка и кости составляют, наряду с наконечниками гарпунов, наиболее многочисленную часть добытых материалов. Среди них представлены разные типы (с концевым каменным копыцем, с заостренным передним концом, различного поперечного сечения, с различным числом бороздок и др.). Обнаружены стрел в погребениях, датируемых наконечниками гарпунов разных типов, открывает возможность связать те или другие формы стрел с определенным культурным комплексом. На рис. 8 представлены стрелы из одного погребения (№ 19).

Мы отмечали выше разнообразие каменного инвентаря. Особенно многочисленны ланцевые ножи разных размеров (женские ножи для разделки мяса и снятия жира); некоторые из них имеют круглые отверстия (см. рис. 9).

Мы упомянули выше Уэленскую стоянку, обследованную С. И. Руденко. По мнению этого автора, инвентарь ее (в частности, наконечники гарпунов) обнаруживает близкое сходство с инвентарем Оквикской стоянки, исследованной Ф. Рейни. Этот вопрос не может считаться достаточно выясненным. Что касается соотношения Уэленской стоянки и Уэленского могильника, то дело обстоит следующим образом. Благодаря сборам И. П. Лаврова, мы располагаем сейчас большой коллекцией наконечников гарпунов с Уэленской стоянки. Сколько-нибудь заметных аналогий между типами наконеч-

ников из погребений Уэленского могильника и с Уэленской стоянки не прослеживаются. Инвентарь Уэленского могильника обнаруживает значительно большее сходство с этими предметами с мыса Дежнева, опубликованными С. И. Руденко.

В материалах 1958 г. богато представлено искусство. Помимо скульптурных (рис. 9), сюда следует отнести и многие предметы утилитарного значения: наконечники гарпунов, рукоятки отжимников и др. Отдельные экземпляры наконечников гарпунов столь богато и тщательно украшены сложным орнаментом, что возникает мнение в их утилитарном использовании; возможно, что некоторые наконечники имеют ритуальное значение. Высокими художественными достоинствами отличаются у

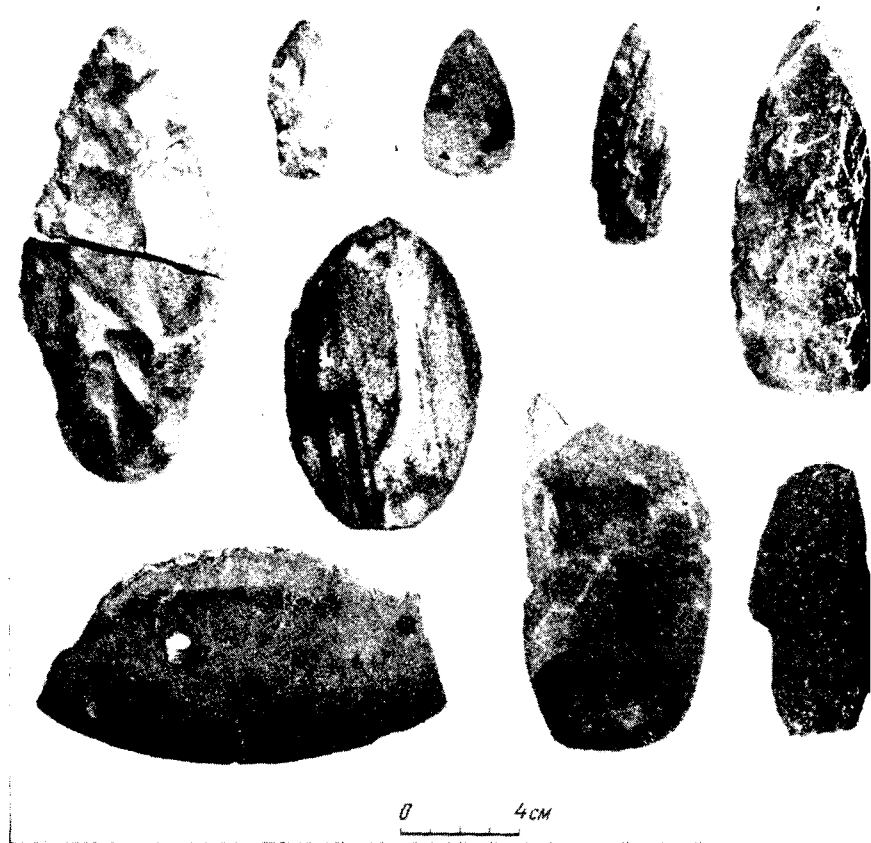


Рис. 9. Каменный инвентарь из погребения № 23

ные выше резные головки древков гарпунов из моржового клыка. Подлиннее произведения искусства представляют отдельные экземпляры «крылатых предметов». Изданных в 1958 г. наибольшим совершенством формы и орнамента отличается «крылатый предмет», найденный в одном из нарушенных погребений у траншеи (см. рис. 10). На нижней его поверхности — зооморфные скульптурные изображения, верхняя поверхность очень искусно выполненным орнаментом древнеберингоморского стиля.

Нами найдено несколько овальных и круглых пластинок из моржового клыка желобком по окружности. Наши информаторы — чукчи и эскимосы селения Уэлен делили их как предметы, служившие для завязывания отверстий гарпунных попов. Эти пластинки несут на верхней, несколько выпуклой поверхности различный орнамент. Особенно интересна пластинка, на которой врезанными линиями изображено человеческое лицо, выполненное в реалистической манере; линии в области щек и подбородка изображают, по-видимому, татуировку (рис. 11).

Другое изображение человеческого лица выполнено в виде плоской скульптуры (рис. 12). Две верхние круглые дырочки изображают глаза, средняя — рот, две нижние, очевидно — отверстия для губных втулок, ношение которых, как известно, существовало эскимосами до недавнего времени.

Найдено несколько зооморфных скульптурных изображений из моржового клыка. Две из этих скульптур представляют собою накладку для сверла (рис. 13, 3 и 4).





с. 10. Инвентарь из погребения А у траншеи: 1—3—наконечники гарпунов; 4—  
 левное тесло; 5—фрагмент каменного орудия; 6—кусок охры; 7—наконечник  
 елы; 8—костяная поделка; 9—колки гарпунов; 10—наконечник копья; 11—  
 «крылатый предмет»

Наряду с реалистическими изображениями имеются фигуры, отличающиеся вычурностью формы. Наиболее интересна одна из них (рис. 14), изображающая человека в причудливой позе: с подтянутыми к животу ногами и подпирающими подбородок руками. Такая поза очень напоминает положение, в котором хоронили покойников древние алеуты и эскимосы южной Аляски. Верхняя (задняя) поверхность скульптуры покрыта очень тщательно выполненным орнаментом древнеберингоморского стиля. (имеется прорез, образующий как бы ручку для захватывания фигуры (назначение остается для нас непонятным)). В известной нам литературе сколько-нибудь близких аналогий рассматриваемой фигуре мы не нашли.

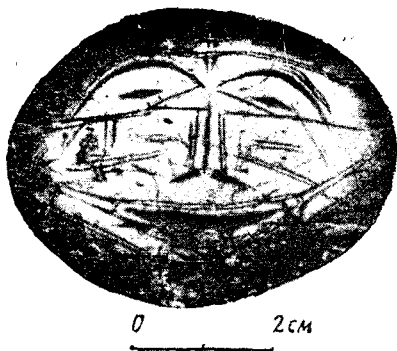


Рис. 11. Изображение человеческого лица на пластинке от гарпунного поплавка



Рис. 12. Скульптурное изображение человеческого лица из погребения

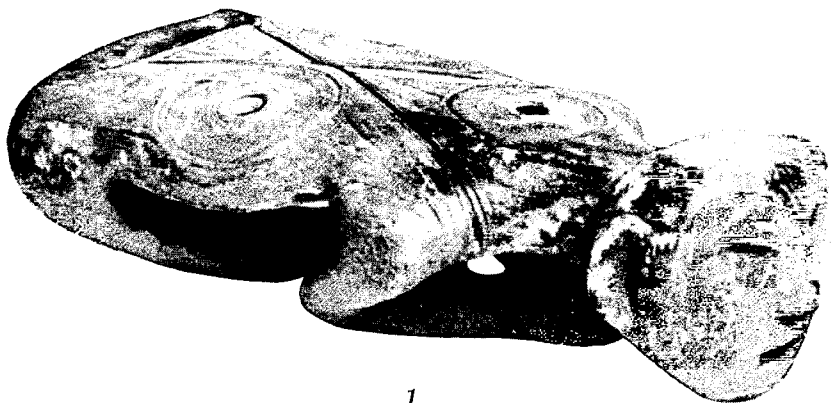
Раскопки 1958 г. доставили богатый палеоантропологический материал. Часть его в настоящее время реставрируется. В результате раскопок, произведенных Чуковским отрядом, а также Н. Н. Диковым, мы располагаем сейчас достаточно большой коллекцией археологической серии и значительным остеологическим материалом.

Уэленский могильник представляет собою исключительный в своем роде памятник древнеэскимосской культуры. Это пока единственный на азиатском побережье Берингова моря древнеэскимосский могильник. На американском побережье могильников этого типа до настоящего времени не обнаружено. На острове Св. Лаврентия, на Пунукских островах, в различных пунктах побережья Аляски зарубежными археологами открыты и исследованы многочисленные стоянки, относящиеся к различным этапам развития культуры древнеэскимосов, раскопаны и погребения, в том числе получивший широкую известность Илиутакский могильник на мысе Хоп, но нигде не встречены в одном могильнике погребения со столь различными культурными комплексами, как в Уэлене (погребения, связанные с инвентарем древнеберингоморской культуры и культуры Оквик, открыты впервые в Уэленском могильнике).

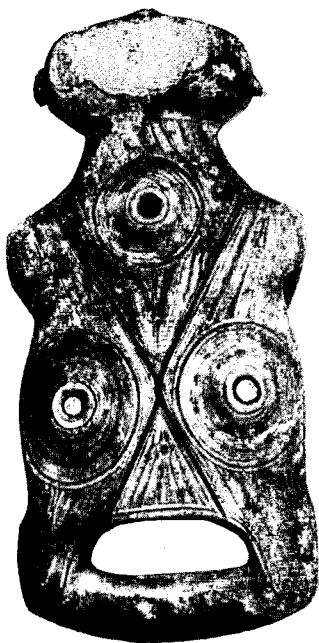
Тщательное изучение всех добытых материалов и дальнейшие раскопки Уэленского могильника, несомненно, позволят уточнить, а возможно, и пересмотреть принятые сейчас в литературе классификацию и относительную хронологию древнеэскимосских культур Берингова моря. Это потребует времени. Наше краткое сообщение имеет целью не дожидаясь окончания камеральной обработки, информировать специалистов о некоторых результатах проведенных раскопок.



Рис. 13. Зооморфные фигурки: 1 — рукоять отжимника (вне погребения); 2 — фигурка животного (погребение № 13); 3 — накладка для сверла (погребение № 7); 4 — накладка для сверла (погребение № 13). 1 и 2 около 1/2 нат. вел.; 3 и 4 около 1/3 нат. вел.



1



2



3

Рис. 14. Антропоморфная фигура из погребения 14-15; 1 — вид сбоку (около  $\frac{2}{3}$  вел.); 2 — вид сверху (около  $\frac{1}{2}$  нат. вел.); 3 — вид снизу (около  $\frac{1}{2}$  нат. вел.)