

ЭКСПЕДИЦИОННАЯ СЕССИЯ НАУЧНО-ИССЛЕДОВАТЕЛЬСКОГО ИНСТИТУТА ХУДОЖЕСТВЕННОЙ ПРОМЫШЛЕННОСТИ РОССИЙСКОГО СОВЕТА ПРОМЫСЛОВОЙ КООПЕРАЦИИ (РОСПРОМСОВЕТА)

19—20 марта 1959 г. в Москве, в помещении Музея народного искусства проходила сессия, созданная Научно-исследовательским институтом художественно-промышленности Роспромсовета (НИИХП), посвященная результатам экспедиции 1958 г. на Северный Кавказ, в Татарскую АССР, Хабаровский край, Бурятскую АССР и Архангельскую область.

Цель экспедиций, проводимых Институтом в течение последних лет, — сбор и изучение материалов по народному искусству отдельных областей, краев и автономных республик РСФСР и помощь существующим местным художественным промыслам, а также вновь возникающим производствам художественных изделий. Доклады, прочитанные на сессии, были дополнены зарисовками предметов на родного искусства и выставкой вещественных памятников, собранных во время экспедиций.

Экспедиция на Северный Кавказ (докладчик Э. В. Кильчевская) проводилась под руководством Э. В. Кильчевской с участием художников Д. А. Чиркова и Н. М. Демюр. Материал по народному искусству адыгейцев, черкесов, кабардинцев, карачаевцев и балкарцев был собран в краеведческих музеях Майкопа, Краснодара, Черкесска, Нальчика, а также у жителей селений Краснодарского края, Адыгейской и Карачаево-Черкесской автономных областей и Кабардино-Балкарской АССР.

В материалах по декоративному искусству народов Северного Кавказа, собранных в обследованных экспедицией районах, Э. В. Кильчевская выделяет два комплекса: искусство адыгейско-черкесско-кабардинской группы народов и искусство балкарцев и карачаевцев, принадлежащих к тюркоязычным народам.

Характерными видами художественных ремесел первого комплекса являются: шитье золотом, обработка серебра, производство узорных циновок и резьба по дереву. Художественная культура адыгейцев, черкесов и кабардинцев имеет глубокие местные истоки и отличается большим своеобразием орнамента, лаконичного и выразительного, крупные элементы которого свободно расположены на больших плоскостях фона.

Шитье золотом, которым в XVIII в. обильно украшали женский костюм, в XIX в. стали применять и на кошельках, сумочках и других мелких изделиях. Э. В. Кильчевская, на основании сохранившихся памятников проследила эволюцию приемов шитья золотом — от сложных узорных швов XVIII в., которыми заполняли орнамент с крупными округлыми мотивами, до более простых гладких швов, напоминающих высокую гладь, характерных для XIX в., когда орнамент стал более линейным и графичным.

Художественная обработка серебра была связана у этой группы народов с изготовлением оружия и всевозможных украшений к национальному костюму: поясов, нагрудных застежек, подвесок, пряжек (рис. 1), газырей, кинжалов и т. п. Э. В. Кильчевская отметила изменения в обработке серебра у народов Северного Кавказа, происшедшие на протяжении второй половины XVIII и в XIX в., когда изделия местных ювелиров были почти полностью вытеснены изделиями пришлых дагестанских мастеров, воспринявших частично местные традиции обработки серебра, но сочетавших их со своими национальными формами орнамента и с более совершенными и разнообразными декоративными приемами (чернь, глубокая гравировка, насечка). В конце XIX — начале XX в. особенно большое распространение на Северном Кавказе получили филигранные женские украшения работы дагестанских и в еще большей степени армянских мастеров.

Резьба и инкрустация костью по дереву были у этой группы народов домашним ремеслом и имели узко местное значение. Резчики по дереву изготавливали всевозможные изделия домашнего обихода: чаши, кружки и т. п. Мебель, деревянные детали огнестрельного оружия, седла и рукоятки кнутов украшали инкрустацией из слоновой кости. Плетение циновок, корзин и других изделий из золотой травы — куги и лозы приобрело в XIX в. у адыгейцев промысловый характер. Такие изделия производятся и теперь на рынок в некоторых адыгейских селениях. Для адыгейских и кабардинских циновок характерен орнамент в виде крупных ромбовидных фигур или широких полос более мелкого геометрического узора. Э. В. Кильчевская обратила особое внимание на декоративные особенности адыгейских циновок с черными узорами; эти узоры выполняли из куги, которую специально вымачивали в воде (рис. 2).

Балкарцы и карачаевцы восприняли у адыгейско-кабардинской группы народов комплекс костюма с золотым шитьем и серебряными украшениями. Наиболее самостоятельный вид искусства балкарцев и карачаевцев представляют узорные войлоки, которые можно подразделить на три типа: войлоки с крючкообразным одноцветным вваленным узором, большие многоцветные войлочные ковры с двусторонним геометрическим узором, выложенным из кусочков цветной шерсти, и войлоки типа «арбаш», в фон которых шит узор другого цвета.

Памятники декоративного искусства Северной Осетии, хранящиеся в Областном краеведческом музее г. Орджоникидзе, позволяют установить, по мнению Кильчевской, что искусство Осетии близко искусству Адыгеи и Кабарды.

В настоящее время на Северном Кавказе работают артели по художественной обработке серебра в г. Орджоникидзе (артель «Разнопром»), костерезная в Кисловодске (артель «Художпром») и три ковровые — в Нальчике, Орджоникидзе и Пятигорске. Собранный во время экспедиции материал позволяет по-новому оценить перспективы развития современного декоративного искусства народов Северного Кавказа, поставить вопрос о целесообразности развития наиболее традиционных его видов, таких, как циновочное и войлочное производства, сохраняющиеся до настоя-

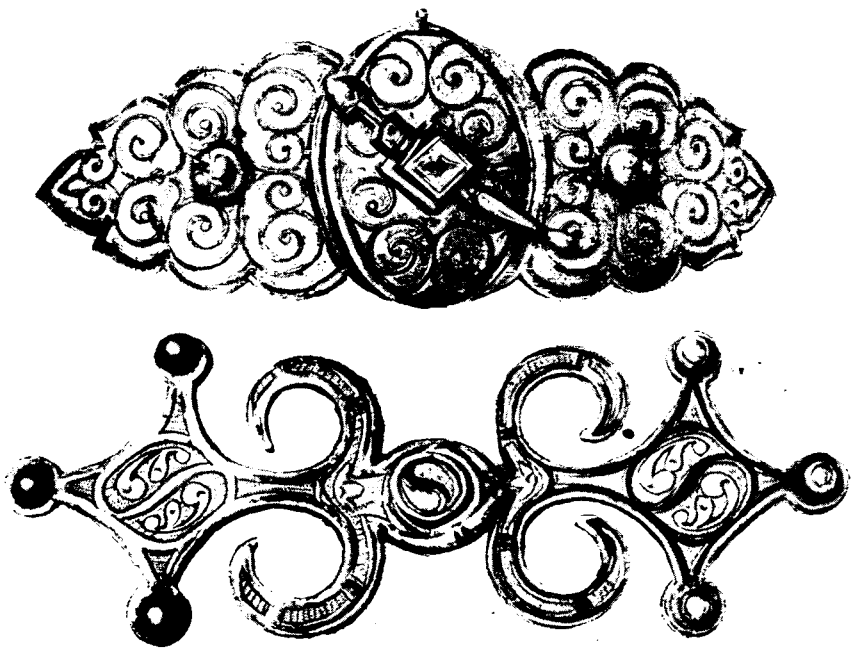


Рис. 1. Серебряные пряжки для поясов женского кабардинского костюма. Чернь, гравировка. Мастер и время изготовления неизвестны.

его времени, об организации новых центров производства художественных изделий на основе местных традиций.

Экспедиция в Татарскую АССР (докладчик О. С. Попова). Целью экспедиции было выяснить состояние в республике художественных промыслов и собрать предварительный материал по народному искусству татар и русских (более углубленная работа по сбору материала намечается на 1960 г.). Старший научный сотрудник О. С. Попова вместе с художниками А. В. Курочкиной и М. А. Тонэ провели работу в Центральном музее ТАССР в Казани и краеведческом музее в Чистополе. Ими был обследован также ряд населенных пунктов в центральных и южных районах республики: Высокогорском, Арском, Дубязском, Столбищенском, Чистопольском, Рыбно-Слободском, Алексеевском, Камско-Устьинском.

Основной художественный промысел, существующий сейчас в ТАССР, — тапчальный, т. е. производство узорных изделий (преимущественно обуви) из цветной кожи. Тапчальные изделия производятся в районах: Высокогорском (артель имени Тукая), Арском (артель «Труд»), Дубязском (артель «Сигнал») и Лапшевском (артель «Кабан»). Из цветной кожи в артелях вырабатывают мужские и женские мягкие сапоги — ичег (рис. 3), детские сапожки, комнатные туфли на каблуках и чупаки, а также в небольшом количестве выполняют из кожи узорные подушки, коврики, панно. Заготовки обуви из кожи разных цветов укладывают стопкой на столе и вырезают в них острым ножом орнамент по деревянным лекалам. Затем мастерицы берут заготовку и заполняют образовавшиеся в ней отверстия разноцветными узорами, вырезанными из других заготовок. Отдельные части узора они вручную соединяют друг с другом и с заготовкой специальным тапчальным швом, образующим слегка выпуклый контур, причем мастерица, делая этот шов, меняет цвета ниток через небольшие интервалы. В тех же артелях вырабатывают туфли из плюша и бархата. расшитые шелками или золотой мишурой.

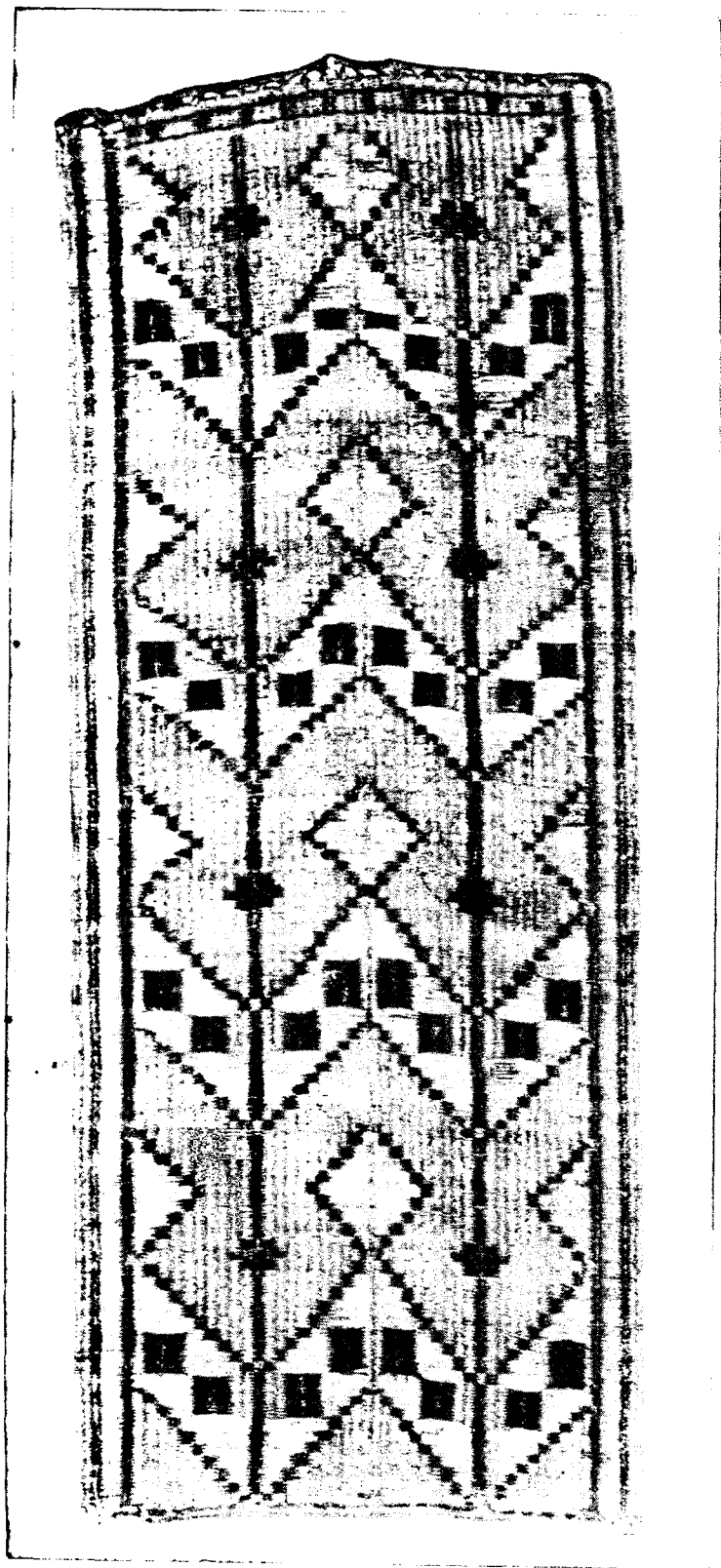


Рис. 2 Циновка, плетенная из болотной травы — куги. Сел. Хаченза
Адыгейской авт. обл. 1930-е годы

Раньше у татар вышивкой золотом, бисером и жемчугом украшали также женские и мужские головные уборы и женские нагрудники. Но особенно широко была распространена у татар вышивка тамбурным швом многоцветными шелками и шерстью по белым и цветным шелковым, льняным и хлопчатобумажным тканям. Вышивкой украшали концы полотенец, свадебные онучи жениха, покрывала на постель и молитвенные коврики — намазлыки. Для татарской тамбурной вышивки характерен легкий, свободный, асимметричный растительный орнамент, сочетание в одном узоре множества тонов. Образцы более старых вышивок, хранящиеся в музеях и у населения, выдержаны в более мягкой, нежной гамме тонов, чем современные, которым свойственны контрастные цветовые сочетания. Старинные тамбурные вышивки делались вручную. В казанской артели «Художпром» в настоящее время производятся вышивки машинным тамбуром. В той же артели вышивают золотом тубетейки.

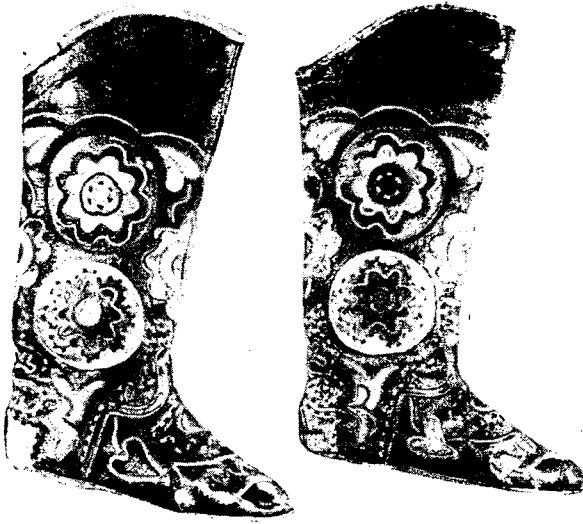


Рис. 3. Ичеги (чатык). Работа 1895 г. Латифы Губайдуллиной из с. Татарский Алат. Приобретены в пос. Дубьязы

Для ручного узорного ткачества татар, образцы которого были зарисованы и приобретены в пос. Дубьязы и д. Инса, характерен строгий геометрический орнамент, выполненный красными нитками по белому фону, очень близкий к узорам русского браного ткачества. Образцы тканых изделий, приобретенные у русского населения, вытканы на многих ремизках; это концы полотенец с белым и красным орнаментом, а также с узорными яркими каймами по цветному фону.

Художественные изделия из металла, производством которых раньше славилась Рыбная Слобода, у населения почти не сохранились. Изделия выполнялись в Рыбной Слободе русскими мастерами для местного татарского и среднеазиатского рынка. Работы татарских мастеров-ювелиров, работавших в Казани, представлены в большом количестве в Казанском музее. Это старинные женские украшения изящной филигранной работы, отделанные полудрагоценными камнями: ожерелья, серьги, подвески к прическе, а также маленькие цилиндрические футляры для изречений из Корана, написанных на тонких бумажках и свернутых в трубочку, — их носили как амулеты.

Почти заглохло в Рыбной Слободе имевшее в XIX — начале XX в. большое промысловое значение производство кружев, которые плели русские мастерицы. Сейчас лишь несколько старых женщин плетут здесь кружева довольно грубой работы.

Архитектурная резьба существовала у татарского населения, но не отличалась сложностью и нарядностью орнамента. В Дубьязах сохранилось много татарских домов, на воротах которых прибиты резные розетки, над окнами расположены украшения в виде расходящихся лучей, а слуховые окна забраны решеткой из балясин.

В районе Камского Устья на русских домах второй половины XIX в. можно видеть прекрасные образцы глухой рельефной резьбы с пышным орнаментом и с изображениями русалок и львов.

О. С. Попова считает целесообразным продолжить сбор материала по декоративному искусству татар и русских в северных районах республики, где оно сохраняется лучше, чем в центральных и южных.

В заключение О. С. Попова отметила, что Промысловый совет ТАССР, Министерство культуры и Дом народного творчества республики не уделяют необходимого внимания развитию местных художественных промыслов. В ТАССР имеется ряд ткацких артелей, которые вполне могли бы, используя традиции татарского и русского ткачества, выпускать декоративные тканые изделия для современного жилого интерьера: скатерти, покрывала, коврики и т. п. Однако теперь в этих артелях вырабатываются лишь одноцветные и клетчатые головные платки. При должном внимании в ТАССР могли бы быть восстановлены ювелирный промысел, производство народных керамических изделий, а также плетение из лозы. Наряду с восстановлением традиционных русских и татарских народных промыслов, возможно организовать в республике производство новых видов художественных изделий, например из гипсового камня, разработки которого ведутся в Камско-Устьинском районе.



Рис. 4. Рукавицы детские из красной кожи. Вышивка шелками, гладью и тамбуром. Работа мастериц с. Булава Ульчского района. 1958 г.

дереву, занимаются плетением из лозы и камыша, а также изготовлением орнаментированных изделий из меха оленя, лося и подкрашенной рыбьей кожи.

Одежду и утварь покрывают орнаментом, отличительной особенностью которого является обилие сложных, симметрично построенных спиралевидных фигур, расположенных то непрерывной полосой, то — отдельно. В упругие завитки узоров ритмично вплетаются плоскостные силуэтные изображения животных, птиц, рыб, насекомых.

Халаты из шелковых (раньше китайских) тканей отделаны цветной каймой, вышивкой и аппликацией; к подолу подвешены медные бляшки. Удэгейки шьют халат обычно из ткани разных цветов: верх — одного цвета, низ — другого, рукава — третьего. Характерное украшение удэгейского халата — нашивки на спине в форме равноконечного креста и окаймления разрезов на боках широкой цветной полосой. Своеобразны белые нанайские халаты из рыбьей кожи, отделанные каймой и узорной аппликацией из того же материала, окрашенного в синий цвет. Особенность ульчского национального костюма — длинный узкий пояс из замши или кожи, вышитый подшейным волосом оленя, набранным поперек пояса, закрепленным строчкой на машине и местами расшитым сверху цветной гладью.

Особенно богато орнаментированы свадебные халаты (служащие также и погребальным одеянием) (рис. 5). У нанайцев всю спинку таких халатов покрывает тончайшая вышивка с изображениями, имеющими, как можно предполагать, символическое значение. Сложная композиция этой вышивки делится на две части. Внизу вышиты два священных дерева с сидящими на его тонких ветвях птицами и стоящими по бокам животными (рис. 6). Выше расположены в шахматном порядке сложные орнаментальные фигуры с включенными в них птицами и рыбами. Многоцветная, но не яркая вышивка выполнена узким гладевым швом, причем цвет ниток в контурах фигур непрерывно меняется. Орнамент на спинках свадебных халатов ульчей состоит из красочных изображений фантастических птиц, свободно заброшенных по всей ткани.

Национальный мужской костюм сохранился до нашего времени только у удэгейцев. Очень своеобразен и красив охотничий удэгейский костюм: короткая куртка, отделанные вышивкой нарукавники, доходящие до паха меховые унты, вышитые рукавицы и головной убор, состоящий из треугольного платка, один из углов кото-

Экспедиция в Хабаровский край (докладчик Н. И. Каплан). Изучение искусства народностей Хабаровского края было начато сотрудниками Института в 1957 г., когда на Дальний Восток выезжали художники Р. Н. Фисенко и Ю. А. Мусаров. В 1958 г. эта работа была развернута экспедицией в составе Н. И. Каплан, художников М. Ф. Баринаева, Е. В. Николаева, Т. А. Дунаевой. Участники экспедиции изучали и собирали материал по народному искусству нанайцев в Нанайском районе, ульчей в Ульчском районе и удэгейцев в с. Гвасюги района имени Лазо. Искусство этих трех народностей, имеющее много общих черт, до настоящего времени не ушло из их быта. Почти все пожилые люди владеют навыками производства различных художественных изделий, женщины среднего и старшего возраста ходят в национальной одежде. Нанайцы, ульчи и удэгейцы знают вышивку гладью и тамбуром (рис. 4), узорную аппликацию, резьбу по



Рис. 5. Нанайские свадебные халаты, принадлежащие семье Ходжер. С. Верхний Нерген Нанайского р-на

рого вышит, и надеваемой поверх него круглой шапочки, удерживаемой ремнем, проходящим под подбородком. Эта шапочка из белой замши вышита по краю гладью и опушена мехом, а к самому верху ее прикреплен беличий, соболиный или заячий хвост. Красочно декорирован вышивкой также один край нарукавников — длинных полос из полотна, которыми несколько раз туго обертывают руки у кисти, чтобы не дать проникнуть в рукав снегу.

Широкое распространение в современном быту нанайцев и ульчей имеют настенные коврики из бязи с аппликацией из колленкора и сатина (рис. 7). На белый или цветной фон нашивают орнамент, чаще всего черный, в котором поразительно ритмично сочетаются рогаобразные завитки с фигурами животных, птиц и рыб.

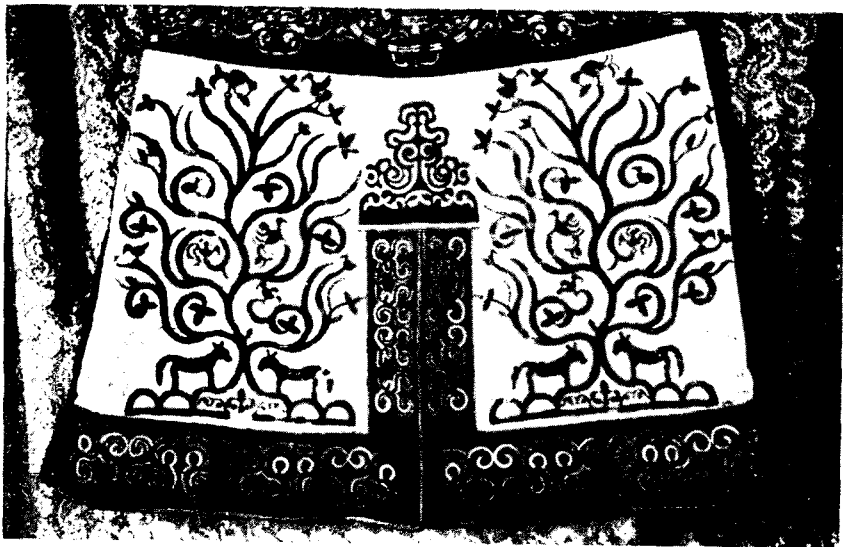


Рис. 6. Фрагмент спинки свадебного халата, принадлежащего Г. Е. Бельды. С. Джари Нанайского р-на

Выдающееся произведение нанайского декоративного искусства представляет собой ковер работы Ванки Ходжер из с. Болонь. У ульчей наиболее интересные по орнаменту ковры создают жительницы села Булава. Прекрасный аппликационный ковер работы Русугбу Очу с четким черным орнаментом по белому фону был привезен участниками экспедиции из ульчского села Аури.

Изготовление изделий из бересты, резных изделий из дерева и плетеных из лозы известно всем трем народностям. Берестяные изделия крайне разнообразны по форме, размеру и назначению — начиная от больших ведер для воды и кончая кистетами и кошельками. Эти изделия украшают аппликацией из той же бересты, резьбой, тиснением и росписью (рис. 8). Из ульчских изделий наиболее оригинальны деревянные ложки изящной вытянутой формы с длинной ручкой, покрытой резным орнаментом из жгутов и спиралей. Резные ковши или чаши в виде рыб употреблялись ульчами во время медвежьего праздника. В недавнем прошлом у ульчей существовала и архитектурная резьба на жилых домах и амбарах.

Резные ложки, скалки, каталки удэгейцев украшены трехгранной выемчатой резьбой в виде повторяющихся углублений-зарубок. Деревянные ложки удэгейцев имеют более простую форму, чем у ульчей.

Краевым, партийным и советским организациям нужно позаботиться о передаче профессионального опыта пожилыми мастерицами молодежи. Это возможно сделать через школы, где вместо преподавания вышивки крестом по антихудожественным рисункам следовало бы ввести изучение национального орнамента и национальных швов, через дома культуры путем создания в них соответствующих кружков и самое основное — путем организации кооперативно-промысловых артелей. Необходимо также, чтобы Центросоюз снабжал торгующие организации края нужным им сырьем. Работа по организации художественных промыслов в Хабаровском крае уже начата. В селах Булава, Троицкое и Гвасюги созданы бригады, в которых налаживается выпуск художественных изделий, традиционных для местного национального искусства.

Экспедиция в Бурятскую АССР (докладчик Е. Г. Яковлева) ставила задачей укрепить начатую в 1957 г. работу по развитию художественных про-

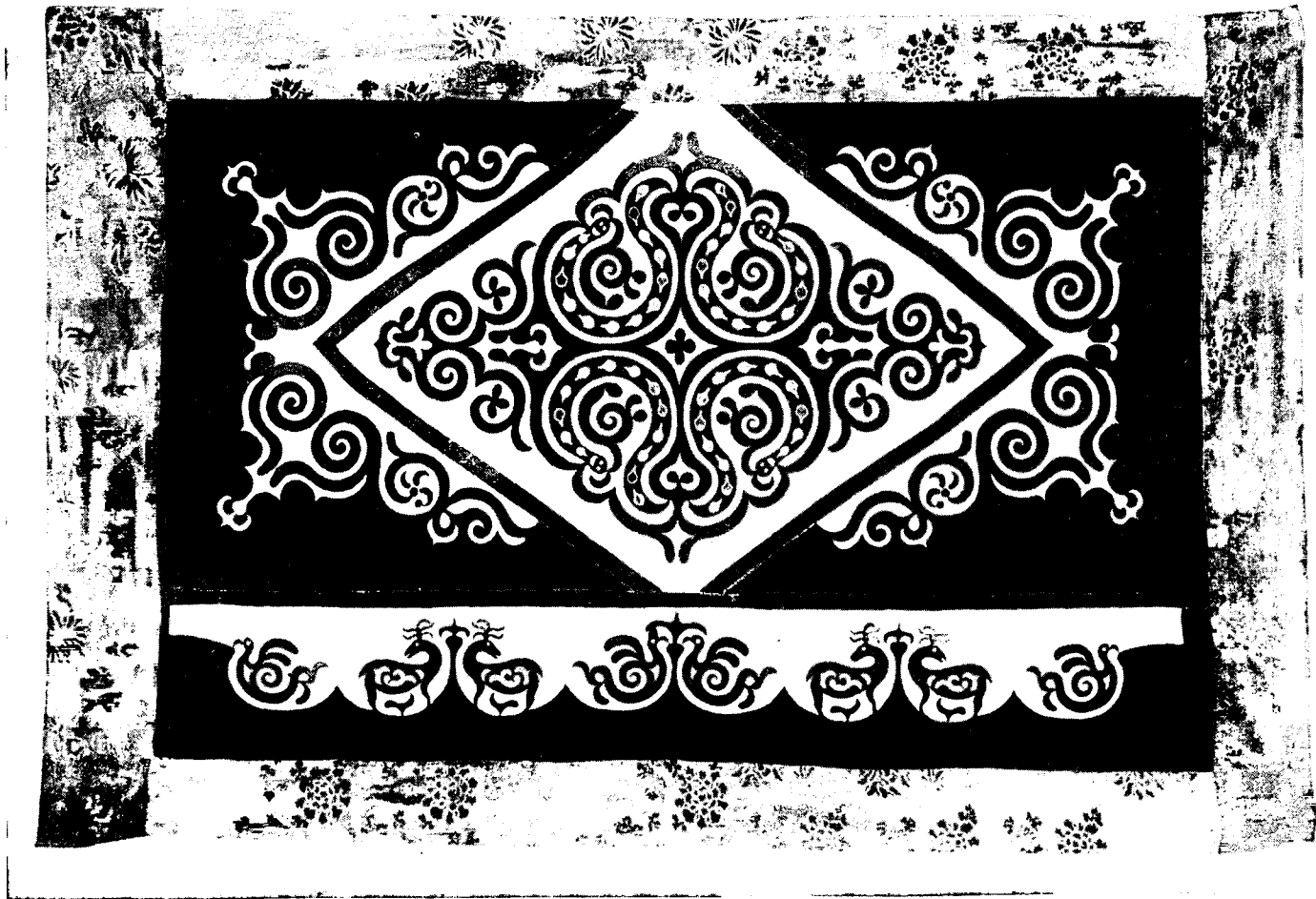


Рис. 7. Настенный ковер из бязи. Аппликация из сатина, вышивка шелком. Работа Русунгу Очу из с. Аури Ульского района, 1956 г.

мыслов республики, а также продолжить изучение бурятского национального декоративного искусства. Участники экспедиции — Е. Г. Яковлева, художники З. А. Пучкова и Н. И. Виноградова посетили в 1958 г. отдаленные высокогорные районы западной Бурятии: Окинский и Тункинский. У окинских бурят ими было зарисовано много вещей (ножи, пороховницы, трубки и различные женские украшения), сделанных из серебра в сочетании с кожей, деревом и подделочными камнями. В лапчатых узорах, выполненных по серебру чеканкой и гравировкой, наряду с растительными мотивами, превращенными в завитки, часто встречаются иероглифы, буддийские знаки и изображения драконов (рис. 9). Для изготовления резной посуды, а также трубок и ручек для ножей, местными мастерами используется нарост на стволе березы (кап), очень твердый и имеющий красивую текстуру.

Национальная мебель — сундуки для одежды, культовые столы и скамейки, ящики для продуктов — густо покрыты росписью, выдержанной в спокойной цветовой гамме. В настоящее время у окинских бурят существует только производство изделий из капа; другие виды художественных изделий отсутствуют.

В Тунке народное искусство и сейчас живет полнокровной жизнью в творчестве местных чеканщиков, резчиков и живописцев. В крестьянских усадьбах тункинских бурят рядом с домами русского типа стоят восьмигранные рубленые юрты, сохраняющие национальное своеобразие внутреннего убранства. Сундуки, ящики, столы и скамейки покрыты яркой росписью, не похожей на роспись подобных изделий в других районах; нередко она сочетается с резьбой. Мебель расписана многокрасочными вазами с цветами или плоскостным золотым орнаментом на ярко-красном фоне. Встречаются также изделия, покрытые высокорельефной резьбой, раскрашенной в несколько тонов, переходящих один в другой. Характерные резные окрашенные дуги, хомуты,



Рис. 8. Берестяной туес с накладным узором из бересты. Работа 1930-х годов мастера Тумали из с. Верхний Нерген Нанайского р-на

седла с простым ритмично построенным узором, а также резные деревянные игрушки: лошади, сардыки, баран. Значительный раздел народного творчества в Тунке, как и в других районах Бурятии, представляют изделия, выполненные целиком из серебра или из серебра в сочетании с кожей и деревом: традиционные ножи, огнива, трубки, нагрудные женские украшения — «гу», серьги и браслеты (рис. 10). Орнамент по металлу — чеканный, широко используется позолота. В растительный узор включаются изображения львов, драконов, фантастических птиц.

Е. Г. Яковлева на основании материала, собранного во время экспедиции, пришла к выводу, что народное искусство Бурятии, имея общие черты с искусством Монголии, Тибета и Китая, представляет в то же время самобытную, весьма своеобразную художественную культуру.

Е. Г. Яковлева остановилась также на том, насколько полезной оказалась работа экспедиции 1957—1958 гг. в Бурятию для активизации творчества местных мастеров. В 1957 г. в Улан-Удэ, по инициативе работников института, при артели «Кооператор-комсомолец» был организован цех по производству художественных изделий. В начале 1958 г. в эту артель выезжали художники института А. Ефимов и Е. Николаев. Они провели семинар с народными мастерами — ювелирами и резчиками по дереву, приехавшими из улусов различных районов Бурятии. Среди образцов изделий с национальным бурятским орнаментом, созданных мастерами во время семинара, наиболее интересны кольца, серьги, броши Д. Логиновой, трубки и ножи Б. Бадмаева. В семинаре приняли участие художники-профессионалы, живущие в Улан-Удэ: живописцы, скульпторы и декораторы, а также молодые мастера из артели «Кооператор-комсомолец». Работа с мастерами из этой артели, а также из артели «Труд» была продолжена летом 1958 г., когда под руководством художников института З. А. Пучковой, Н. И. Виноградовой и Т. С. Дементьевой были проведены с ювелирами, костерезами, камнерезами, вышивальщицами и ковровщицами семинары по созданию новых образцов изделий и улучшению техники их выполнения. Занятиям на семинаре предшествовала экспериментальная работа в НИИХП, во время которой художники института создали опытные образцы, используя традиции бурятского искусства на основе собранного в 1957 г. материала. Эти образцы, привезенные в Улан-Удэ, должны были не служить эталонами для мастеров, а лишь помочь им при создании современных изделий с на-

циональным орнаментом. Мастерами было создано более 80 новых образцов художественных изделий из рога, кости, металла, камня, а также вышивок и эскизов ковров, которые были одобрены Министерством культуры Бурятской АССР и предложены к внедрению в производство.

Экспедиция в Архангельскую область (докладчик И. П. Работнова). Работа по изучению народного искусства Архангельской области, проведенная в 1958 г., явилась продолжением работы экспедиции предыдущего года, участниками которой был собран большой материал в селениях по рекам Мезени и Пинеги, а также в Сольвычегодском и Красноборском районах. В 1958 г. И. П. Работновой вместе с художником Л. А. Березиной были изучены коллекции Вельского и Шенкурского краеведческих музеев и проведена полевая работа в Вельске и Шенкурске.

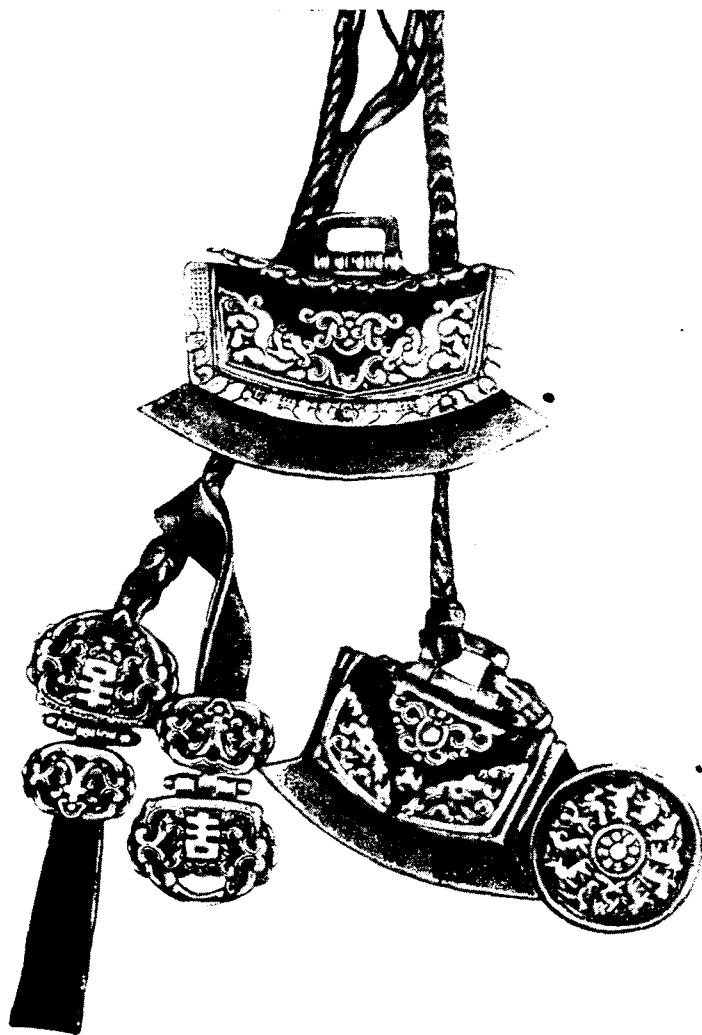


Рис. 9. Огниво с подвесками. Серебро с чеканкой и позолотой, наложенное на кожу. Начало XX в. Приобретено в с. Орлик Окинского р-на

в с. Пешма Вельского района, д. Будрино, Строевское, Прилуки и с. Шангалы Устьянского района и в группе деревень Федорогорского сельсовета под Шенкурском.

В Вельском краеведческом музее представлены памятники народного искусства б. Вельского уезда, объединявшего до 1917 г. современные Вельский, Верховажский, Устьянский, часть Черевковского и Коношского районов. В Шенкурском музее собраны предметы крестьянского искусства только из окрестностей г. Шенкурска. Участниками экспедиции были выявлены своеобразные центры северного народного искусства: с. Верховажье (ныне Вологодской обл.), с. Бестужево Устьянского района и г. Шенкурск с окрестными деревнями.

В Вельском краеведческом музее хранится множество художественных изделий из Верховажского района. Среди них особый интерес представляет коллекция набоек и набивных досок. Большинство этих досок — двусторонние, тесаные топором и имеют орнамент, восходящий к XVII в. В с. Верховажье и окружающих его деревнях до начала XX в. производили набойку старинного типа, выполняемую по некрашеному холсту масляной краской (по-местному — «печатный холст»). В д. Афолинская и других селениях под Верховажьем набивали по холсту черной, синей и коричневой масляной краской «чекачы» (концы полотенец), наматрасники, фартуки, причем набивные доски с фигурами птиц и узорами, повторяющими орнамент браного ткачества, резали сами мастера.



Рис. 10. Бурятка в старинном национальном костюме и украшениях

В д. Сомово, также под Верховажьем, жили гончары, изготавливавшие поливную керамическую посуду. Из них особенно выделялся талантливый мастер Житнухин, недавно умерший, много работ которого находится в Вельском музее.

В районе верхней Ваги было сильно развито браное ткачество, причем для изделий из этих мест особенно характерно сочетание полос красного бранья с белыми ажурными полосами, «выбранными», по выражению местных мастериц, «впереверт нитки».

Во втором крупном центре народного искусства б. Вельского уезда — с. Бестужево и других населенных пунктах в верхнем течении р. Устья также было развито браное ткачество, но особого расцвета здесь достигло узорное ткачество на многих ремизках. В Вельском музее и у населения хранятся различные предметы одежды (сарафаны, шугаи) из Бестужева, сшитые из разноцветной многоремизной ткани красивой узорной фактуры. В расцветке этой ткани оранжевый и лимонный цвета сочетаются с голубым, малиновый — с зеленым и лиловым. Узорное ткачество Вельского Устьянского районов, как браное, так и многоремизное, чрезвычайно близко ткачеству ряда районов Вологодской области.

В селах на р. Устье еще недавно изготавливали прялки, покрытые трехгранно-выемчатой резьбой с геометрическим орнаментом из радиально расчлененных розеток, иногда покрашенные в два цвета: красно-оранжевый и зеленый. Резчики по дереву до сих пор живут в с. Бестужево, но за неимением заказов они заняты другой работой.

В деревнях Федорогорского сельсовета под Шенкурском существовал свой центр производства прялок, весьма отличных от устьянских. Шенкурские прялки — «пресницы» покрывали росписью растительным орнаментом, переданным свободно и легко (рис. 11). Тот же свободный характер носит роспись на опечках, перегородках — «заборах» и дверях, сохранившаяся в отдельных сельских домах этого района (Кундоша, Заборова). Орнамент росписи внутри домов в виде крупных цветочных мотивов, выполненных синим и темно-желтым цветом по киноварному фону, более прост и лаконичен, чем на прялках.

В Шенкурском музее имеется интересная коллекция вышивок двусторонним швом — «роспись» (фрагменты рубах и концы полотенец). По подолам рубах вышивка идет сравнительно неширокой полосой. Мотивы женских фигур, всадников, птиц и древа жизни, составляющие орнамент шенкурской вышивки, даны в несколько иной композиции, чем на вышивках Заонежья, состоящих из тех же мотивов. На последних они образуют обычно трехчастную композицию с женской фигурой или деревом в центре, с птицами или всадниками по бокам. В шенкурских вышивках чередуются две фигуры: женщина — дерево, птица — дерево или женщина — всадник. По свидетельству старожилов, рубахи, вышитые «росписью», носили до 70—80-х годов XIX в., а позднее их сменили рубахи с вытканными (браными) красными узорами. В Вельском и Шенкурском музеях имеются также сквозные вышивки белой строчкой — перевитью (концы полотенец и ширинки) с геометрическими узорами и орнаментом из женских фигур, всадников и птиц. Одна из этих вышивок с узором из женских фигур, помещенных то вверх, то вниз головой, явно свидетельствует о влиянии культуры более южных районов на народное искусство б. Вельского уезда. Аналогичное построение узора из женских фигур часто встречается в вышивке среднерусской полосы и не характер-

но для искусства Русского Севера. Для б. Вельского и Шенкурского уездов были специфичны шерстяные сарафаны с продольными ткаными полосами. В расцветке полос преобладал красный цвет. Такие сарафаны, как и летние сарафаны из пестряди, в начале XX в. стали делать с лифом, а пестрядинники в 1920-х—1930-х годах шили «по моде» — с широкой косой оборкой внизу. В Шенкурске существовало производство головных уборов (сорок и сборников), шитых золотом, с орнаментом, изображающим лебедей и женские фигуры, переданные крайне условно. Золотошвейными работами занимались в Шенкурском уезде главным образом при монастырях.

Собранный участниками экспедиции материал позволяет заключить, что если народное искусство б. Шенкурского уезда в некоторых своих проявлениях сближается с искусством северной части Архангельской области, то все народное искусство б. Вельского уезда теснейшим образом связано с искусством Вологодской области. Различие в народном искусстве обследованных районов объясняется тем, что окрестности Шенкурска были заселены главным образом выходцами из Новгорода (как и север Архангельской области), а среди населения б. Вельского уезда (как и всей Вологодской области) оставили заметные следы переселенцы из «низовских земель» — Ростовской, Владимиро-Суздальской, а позднее Московской. Это подтверждается также анализом местных говоров и антропологическими данными.

В настоящее время, вследствие значительного проникновения городского влияния в быт населения Вельского и Шенкурского районов, навыки производства народных художественных изделий у местного населения почти полностью утрачены. По мнению докладчика, восстановление художественных промыслов в Вельске и Шенкурске вряд ли целесообразно; более перспективной могла бы быть работа в этом направлении в селах Бестужево и Верховажье, но для выяснения всех возможностей этого необходимо проведение специальной экспедиции в эти села.

К сожалению, развитие народного искусства в Архангельской области тормозится полным отсутствием заинтересованности в этом местных советских и кооперативных областных учреждений. Они всячески уклоняются от организации новых художественных производств в районах, отдаленных от транспортных путей, где еще имеются люди, не утратившие навыков старинного мастерства. Изучение народного искусства Архангельской области тем более необходимо, что оно дает важные материалы для понимания дальнейшего развития русского народного искусства в целом.

И. Работнова



Рис. 11. Расписная прялка. Изготовлена в окрестностях г. Шенкурска в начале XX в. Мастер неизвестен

ОБЪЕДИНЕННАЯ НАУЧНАЯ СЕССИЯ, ПОСВЯЩЕННАЯ ПРОГРЕССИВНОМУ ЗНАЧЕНИЮ ПРИСОЕДИНЕНИЯ СРЕДНЕЙ АЗИИ К РОССИИ

В ближайшие годы исполнится сто лет со времени присоединения Средней Азии к России, коренным образом изменившего судьбы среднеазиатских народов. Это истекающее столетие может быть подразделено на две почти равные части: около 50 лет Средняя Азия была колонией царской России, в следующий затем период народы Средней Азии, в результате Великой Октябрьской социалистической революции, вместе с русским и другими братскими народами СССР стали свободными строителями коммунистического общества.