

Х Р О Н И К



ИСТОРИКО-БЫТОВЫЕ ЭКСПЕДИЦИИ ГОСУДАРСТВЕННОГО ИСТОРИЧЕСКОГО МУЗЕЯ В 1958 г.

В течение последнего десятилетия Государственный исторический музей вед интенсивную и планомерную работу по собиранию историко-бытовых материалов, организуя для этого специальные экспедиции.

В нашу эпоху, когда на глазах происходит коренная перестройка производств и быта, наряду с изучением нового — собирание немногих сохранившихся свидетельств старой жизни — неотложное дело. Для Исторического музея особенно важны материалы, характеризующие условия труда и быта народных масс дореволюционной России, прошлое народов национальных республик, входящих в состав СССР. Проводимое в настоящее время изучение периода конца XIX — начала XX в. связано конкретными экспозиционными планами Музея на ближайшие годы.

Ведущими темами научной работы Музея являются: развитие капитализма и промышленности и в сельском хозяйстве; разложение крестьянства и формирование рабочего класса; рост рабочего и крестьянского движения в эпоху империализма и пролетарской революции. Значительное внимание уделяется истории народного творчества. Ежегодные экспедиции музея носят характер исследования отдельных районов, интересных с точки зрения указанных общих явлений, или ставят своей задачей обследование мест, связанных с определенными событиями, чаще всего с революционными событиями прошлого, а также сбор бытового материала.

Методика собирательской работы Музея имеет свою специфику. Объектом обследования являются семьи старожилов или участников революционных событий. В этих семьях члены экспедиции получают устные сведения о характере трудовой деятельности отдельных лиц, об их имущественном и общественном положении в прошлом, об их участии в тех или иных событиях, интересующих Музей. Одновременно ведется сбор бытовых вещей, документов, фотографий, книг и других предметов.

Собирая историко-бытовые памятники, относящиеся ко времени, удаленному от наших дней на 50—70 лет и более, Исторический музей сознательно идет на получение во многих случаях фрагментарных материалов. При этом в некоторых национальных республиках до сих пор удается получать или фиксировать подлинные вещи конца XIX — начала XX в. значительными сериями. Иные возможности для собирательской работы представляют промышленные центры, где старые формы производства и быта изживаются значительно быстрее. Здесь удается находить большое количество документов и фотографий. Значительные трудности представляет сбор историко-бытовых материалов в местах, где развернулись военные действия в период гражданской и Великой Отечественной войн. Все это заставляет особенно внимательно присматриваться к вещам в отношении их типичности для той или иной эпохи, для определенной общественной среды.

Степень распространенности тех или иных бытовых предметов определяется еще и привлечением подлинных фотографий, дающих первоклассный массовый документальный материал, в особенности при изучении предметов одежды конца прошлого — начала нынешнего столетия.

Материалы периода развитого капитализма сопоставимы не только в рамках одного района, так как особенность этого периода — широкое внедрение в быт массовой фабричной продукции. В данном случае сборы одних экспедиций могут служить интересным дополнением сборов других экспедиций.

По мере развертывания собирательской работы в Музее накапливаются значительные группы предметов и документов, привезенных из разных мест, но характеризующих одни и те же явления дореволюционной эпохи. Среди них можно отметить, например, материалы по истории сельскохозяйственной и промышленной техники конца XIX — начала XX в., в том числе комплекты ручных инструментов рабочих разных специальностей — клепальщиков, молотобойцев и др. Многие из этих инструментов теперь уже полностью вышли из употребления.

Значительна также группа предметов домашнего быта рабочих: одежда, домашняя утварь, в том числе артельная посуда, обстановка рабочей каморки в казарме, мебель из наемной рабочей квартиры. При изучении этих предметов выявляются местные особенности быта различия в положении отдельных групп пролетариата, своеобразии быта рабочих, еще не утративших связь с деревней, и др. В то же время конкретный анализ происхождения отдельных предметов, их материала, формы, стоимости — при широком использовании письменных источников и фотографий — позволяет поставить ряд более общих тем: отражение в рабочем быте особенностей формирования рабочего класса России, уровня его материальной жизни, его культуры, правового положения и т. д.

Коллекции предметов крестьянского быта из различных губерний дают возможность осветить ряд явлений, связанных с процессом обеднения широких масс крестьянства и выделения кулацкой верхушки, с растущим применением труда батраков. При изучении крестьянского костюма интересно проследить постепенную нивелировку местных особенностей в связи с растущей подвижностью населения, по-разному проявляющуюся в отдельных имущественных прослойках крестьянства.

Существенное место в собранных экспедициями коллекциях занимают материалы о революционной борьбе рабочего класса и крестьянства. Фотографии, документы, мемориальные вещи участников революционного движения представляют большую ценность как при изучении самих событий, так и для характеристики быта передовых представителей трудящихся масс. Примером может служить привезенная из Сормова обстановка комнаты рабочего-революционера, в которой происходили нелегальные собрания рабочих.

В связи с изучением эпохи капитализма выбор районов для проведения экспедиций Музея осуществляется с учетом экономического районирования России, упомянутого в книге В. И. Ленина «Развитие капитализма в России» (неземледельческо-промышленный район, Урал, Юг, центральный земледельческий район, Север и др.). В настоящее время экспедиции Государственного исторического музея уже обследовали ряд важнейших городских и сельских центров Российской Федерации, начато систематическое изучение дореволюционной Москвы и столичного пролетариата. За последние годы обращено особое внимание на изучение быта в национальных республиках и в отдаленных районах Сибири и Дальнего Востока.

В экспедиционной работе Музей опирается на постоянную помощь местных партийных и советских организаций, руководящих работников предприятий и колхозов, активистов-общественников, местных краеведов и музейных работников. О широком интересе к работе экспедиций свидетельствуют многочисленные памятники прошлого, переданные населением в дар Государственному историческому музею.

* * *

В конце января 1959 г. в Историческом музее состоялась очередная отчетная сессия, посвященная работе историко-бытовых экспедиций в 1958 г. Начальники экспедиций и научные сотрудники сделали ряд докладов и сообщений. На временной выставке демонстрировались материалы, собранные экспедициями, посетившими промышленные и сельскохозяйственные центры РСФСР и отдельные районы национальных республик.

В двух из числа проведенных в 1958 г. поездок продолжалась работа по изучению промышленных центров.

Ростово-Мариупольская экспедиция (начальник А. М. Шорр) работала по теме «Ростов-на-Дону, Таганрог, Мариуполь — промышленные и революционные центры юга России в конце XIX — начале XX в.».

Выбранный район представляет значительные трудности для собирания историко-бытовых материалов в связи с тем, что он и в годы гражданской войны, и в годы Великой Отечественной войны подвергся значительному разорению. Экспедиция ставила целью в первую очередь обследование семи крупнейших предприятий предреволюционного времени в указанных городах: в Ростове — бывших Главных мастерских акционерного общества Владикавказской железной дороги, завода сельскохозяйственных машин акционерного общества «Аксай», табачной фабрики Асмолова и Кушнарева; в Таганроге — котельного и металлургического заводов; в Мариуполе — завода «Русский Провиданс» и завода Никополь-Мариупольского горного и металлургического общества. Члены экспедиции встречались со многими старыми рабочими и служащими, с представителями местной интеллигенции, с активными участниками революционной борьбы. Во время этих встреч записано 105 рассказов.

Экспедиции удалось собрать значительное количество материалов, характеризующих важнейшие стороны развития промышленности юга России в эпоху империализма. Ряд документальных материалов (в том числе чертежи и фотографии строящихся цехов) указывает на значительный рост промышленности юга России в изучаемый период. Часть из них относится к рустобпрокатному заводу в Мариуполе, который назван В. И. Лениным в его книге «Развитие капитализма в России» в качестве примера предприятия, целиком вывезенного из Соединенных Штатов Америки. О роли иностранного капитала свидетельствует коллекция фирменных марок, снятых экспедицией со старого заводского оборудования, ввезенного в свое время из различных стран Европы и Америки и из Японии.

Наборы ручных инструментов рабочих трудоемких профессий (клепальщика, лова и шишельника), рассказы самих рабочих об условиях их труда в прошлом детельствуют о сосуществовании на предприятях юга России высокоразвитой те с широким применением ручного труда.

Ростово-Мариупольская экспедиция продолжила многолетнюю работу Музея изучению вопросов формирования рабочего класса и его участия в революционной борьбе. Документы, снимки и рассказы рабочих свидетельствуют о значительном

притоке в промышленные центры юга губерний безземельного крестьянства Центральной России. Так, из 36 стар рабочих, опрошенных в Ростове-на-Дону 27 оказались выходцами из крестьянские среды и только 5 — коренными ростовцами. Из 45 старых рабочих, опрошенных в Мариуполе, — 30 пришло на заводы деревень.

Революционная роль пролетариата данного района прослеживается на материалах экспедиции, начиная с первой стачечной борьбы конца 1890-х годов. Здесь нашли отражение забастовочное движение в Ростове и Мариуполе 1898—1899 гг., история Ростовской стачки 1902 г., Декабрьского вооруженного восстания 1905 г., забастовочное движение периода первой мировой войны и другие революционные моменты.

В рассказах о революционных событиях содержатся интересные сведения о получении «Искры» в Таганроге в 1903 о деятельности подпольных типографий в Таганроге и Ростове в 1905—1908 и много других материалов.

Собраны предметы быта рабочих одежды, домашняя утварь.

Небольшой, но яркий материал рабочему быту удалось собрать сотрудникам музея Э. С. Коган и А. В. Улюков во время недельного выезда в Яхромскую текстильную фабрику близ г. Дмитрова, Московской области.

Кроме фотографий, дающих представление о фабричных зданиях, казармах, облике рабочих и администрации конца прошлого века, удалось собрать образцы рабочей одежды и вещи из рабочей казармы того времени. Часть одежды и утвари принадлежала работницам фабрики, пришедшим в 1890-х годах из



Рис. 1. Костюм работницы Яхромской фабрики Н. М. Фроловой. Начало XX в.

окрестных деревень и долго сохранявшим с ними связь. Сюда относятся повойники, дмотканное полотенце с вышивкой крестом, «обжимка» (кофта на вате из кубового ситца) и точеная деревянная солонница. Одежда потомственных рабочих, прочно закрепившихся на фабрике, имела иной характер. Экспедицией привезено платье работницы состоящее из «баски» (кофты со стоячим воротничком) и широкой юбки в пять полотниц из хлопчатобумажной ткани (рис. 1 и 2).

О быте в рабочей камерке площадью в 12—16 м², где ютилось до 5 рабочих семей (16—18 чел.), можно судить по глиняной корчале с зарубкой, служившей для приготовления пищи в общей печи, кованому железному крюку для подвешивания к потолку люльки и так называемой «кошке», на которую вешали на ночь одежду.

Из двух экспедиций 1958 г. в сельские местности одна продолжала многолетнюю работу Музея по изучению крестьянских промыслов и народного прикладного искусства, другая явилась первой попыткой сбора материалов по истории крестьянского движения.

Костромская экспедиция (начальник С. К. Жегалова) ставила своей целью изучение истории художественных промыслов и сбор образцов местных изделий бывш. Галичского и Буйского уездов Костромской губ. (теперь одноименные районы Костромской обл.). Экспедиция продолжила работу, начатую еще в 1957 г. в бывш. Ростовском уезде Ярославской губ. (ныне одноименный район Ярославской обл.). Выбранный район еще издавна славился мастерами плотничьего и малярного дела. Экспедиция собрала материал, характеризующий организацию производства, условия труда и быта крестьян-отходников, процесс выделения из их среды предпри-

нимательской прослойки подрядчиков, развитие своеобразных форм эксплуатации подрядчиками рядовых артельщиков и ряд других существенных явлений в жизни дореволюционной деревни данного района.

Экспедиция собрала образцы будничной и праздничной одежды жен маляров и плотников, сшитой на городской манер из сатина и шелка, и на основании рассказов старожилов зафиксировала исчезновение домотканины в обиходе крестьян этого района уже в конце XIX в. Приобретенная здесь домотканная одежда принадлежала



Рис. 2. Семейная фотография рабочих Яхромской фабрики 1913 г.

пришлым крестьянам из Вологодской губ. У коренного крестьянского населения получены образцы фарфоровой и фаянсовой посуды с марками предприятий Куриновых, бр. Корниловых, Баженовой.

Проникновение городских форм быта в районы развития крестьянских промыслов особенно ярко прослеживается на предметах, принадлежавших семьям из предпринимательской прослойки населения. Экспедиции удалось получить часть домашней утвари и предметов домашней обстановки у членов семьи бывшего богатого крестьянина-заводчика близ Галича, проживающих в старом двухэтажном доме. Часть этих предметов, находившихся прежде в нижнем жилом этаже дома, — деревянная скамья, железный светец — воспроизводят традиционные местные формы. Предметы с верхнего парадного этажа — подвесная люстра для керосиновой лампы, настольная лампа, бра для свечей, медный подсвечник и другие — являются образцами фабричных изделий, рассчитанных на спрос со стороны зажиточного населения. От этой же семьи получены два возка, отдельные предметы одежды и ряд других бытовых вещей. Интересно изображение самого дома, сделанное в 1830-х годах вскоре после его постройки местным художником, выходцем из среды мастеров малярного дела.

Документальные материалы, собранные у старожилов, указывают на места работы крестьян-отходников (преимущественно в Петербурге), раскрывают характер их отношений с подрядчиками, помогают определить культурный уровень местного населения. Записи в платежной книжке И. Осокина из деревни Лъгово (1900) показы-

вают кабальные условия оплаты труда артели плотников, нанятой подрядчиком П. Седовым. Собраны также фотографии крестьян-маляров, плотников, резчиков и дереву, относящиеся к концу XIX — началу XX в.

Особое место в коллекциях экспедиции занимают образцы изделий местных промыслов, на которых можно наблюдать причудливое переплетение старинных мотивов местного народного искусства с мотивами, заимствованными из городского зодчества. Расписные изделия — колыбель середины XIX в., сундук конца XIX в., валец начала XX в., а также несколько экземпляров расписных и резных прялок местного производства — существенно пополняют коллекцию деревянных изделий Костромской губернии, хранящихся в Отделе дерева Государственного исторического музея, и позволяют определить и датировать ряд предметов из старых коллекций. Дальнейшее изучение даст возможность составить более полное представление о районах распространения отдельных видов народного прикладного искусства и об их характерных признаках.

Экспедиция в Полтавскую область (начальник Л. П. Минарик) является одним из первых выездов сотрудников Музея с целью изучения капиталистического земледелия Украины. Эта экспедиция имела специальное задание — собрать материалы о революционном движении на Полтавщине в 1902 г. — крупнейшем крестьянском выступлении накануне первой русской революции. Экспедиция посетила села Ковалевку, Максимовку, Варваровку, деревни Лисичью, Давыдовку и Смородшину. Записаны рассказы 20 крестьян-очевидцев и участников движения, собрано значительное число фотоснимков малоземельных крестьян и батраков крупных помещичьих экономий, различные документы, рабочий инвентарь, предметы быта.

Из крестьянской одежды приобретено несколько домотканых женских сорочек с характерной вышивкой, рясные юбки, женские украшения, мужская и женская верхняя одежда из грубого домотканного шерстяного материала — серяк и серячина, мужская барашковая шапка — кожан. Большую редкость представляет привезенная экспедицией мужская и женская одежда для полевой работы из домотканного полотна. Домотканное по лотенца с ручной вышивкой представляют интересные образцы сочетания традиционного местного орнамента с сюжетными картинками и надписями, скопированными из книг. Все полученные предметы и документы крестьяне хранили в буквальном смысле слова под землей, так как многие из сел этого района были полностью разорены и сожжены во время двух последних войн.

Три экспедиции 1958 г. были посвящены изучению отдельных районов национальных республик

Прибалтийская экспедиция (начальник З. А. Огризко) собирала материал по теме «Развитие капитализма в промышленности и сельском хозяйстве Латвии в начале XX в.; развитие революционного движения». Эта экспедиция начинает работу по изучению прибалтийских республик, рассчитанную на несколько лет. Она работает

в городах Рига и Лиена и в ряде сельскохозяйственных районов (Туккумский, Талсинский, Кулдигский и Айзпутский).

Собранные экспедицией материалы характеризуют основные особенности в развитии латышской деревни. О хозяйстве немецких баронов, крупных землевладельцев в Латвии, рассказывают фотоснимки начала XX в., на которых изображены баронские имения в Дундаге, Казданге и других местах, а также современные фотоснимки сохранившихся баронских замков, хозяйственных построек и т. д. Особенность этого района с высокоразвитой техникой — полная замена старых сельскохозяйственных машин и орудий современными, поэтому в качестве вещественных памятников старой сельскохозяйственной техники удалось получить лишь фирменные марки с мельничных машин, привезенных в свое время из Швейцарии. Свообразным источником для изучения культуры сельского хозяйства в Латвии являются документы о деятельности школ рациональнойковки лошадей в Риге и в Туккуме.

Характерные для латышской деревни крупные кулацкие хозяйства представлены в материалах экспедиции предметами обстановки зажиточного крестьянства, в кото-



Рис. 3. Костюм латышской крестьянки из района Алсунги. 1890 г.

рую входят: шкаф с расписными дверцами, кровать, раскладной стол, скамья, сундук для приданого, курбис — корзина для белья, домашняя утварь, покупные часы с кукушкой и другие вещи. Документальные материалы включают фотоснимки владельцев хуторов, контракт на покупку хутора у баронессы, план хутора и др.

О жизни батраков рассказывают их фотографии и отдельные бытовые предметы: циба — дубовая коробка для масла или сала, которую брали в поле, пур — мера для зерна, применявшаяся при расплате с батраками. Интересны сведения о детском труде в дореволюционной латышской деревне, содержащиеся в сочинениях учащихся сельской школы имени Динсберга близ Дундаги. В работах детей, написанных в 1898 г., проходит тема тяжелого труда маленьких пастухов.

Экспедицией привезены латышские национальные костюмы (рис. 3). Сохранение местных традиций в латышской деревне при значительной перестройке быта в эпоху

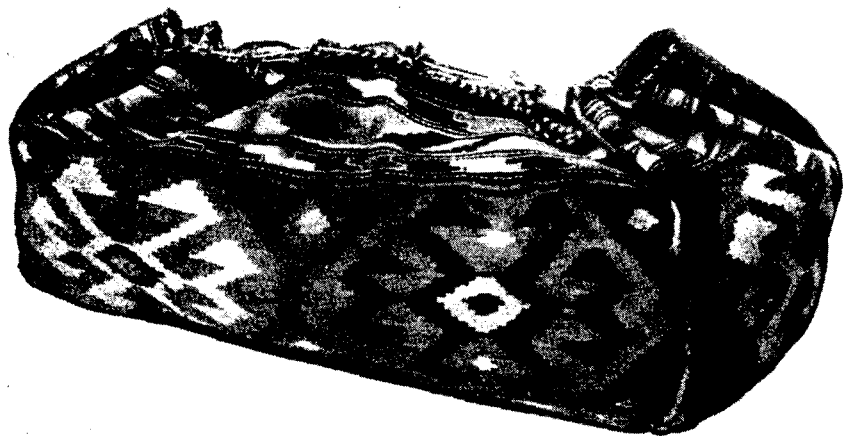


Рис. 4. Мапраш — мешок для хранения постели. 1912 г. Село Севкар Иджеванского района

развития капитализма было обусловлено борьбой народа за национальную культуру против засилья немецких баронов.

В связи с изучением развития промышленности в Латвии и революционных выступлений латышского пролетариата был обследован ряд предприятий, собрана значительная коллекция фотографий заводов и отдельных цехов, групповые снимки рабочих и много документов. Среди мемориальных вещей интересен брелок в форме кандалов, сделанный сосланным в Сибирь рижским слесарем-революционером Эрдманисом.

Армянская экспедиция (начальник Э. С. Коган) рассчитана на два года. В 1958 г. проводилось обследование Зангезурского района в целом и отдельных промышленных центров Армении — городов Кафана и Алаверды.

В Зангезурском районе собраны материалы о феодальном землевладении и крестьянском землепользовании, а также ряд сельскохозяйственных орудий: крупные и мелкие лемехи для плугов, серпы с «пальцами» — особыми местными приспособлениями для ускорения работы. Членами экспедиции сделана серия снимков сохранившихся монастырей — бывших феодальных землевладельцев Армении. Ряд фотографий крестьян Зангезура показывает характерное для этого района явление — крестьянский отход на заработки в промышленные центры (Баку, Мерв и др.). Вливаясь в ряды рабочего класса, недавние крестьяне принимали активное участие в революционной борьбе и вовлекали в нее своих односельчан. На снимке 1912 г., сделанном в Баку, изображены три брата Борян, выходцы из села Чембарак около Севана; среди братьев — активный участник революционных событий Арменак Борян, один из двадцати шести бакинских комиссаров.

В промышленных районах Армении собраны образцы ручных орудий, применявшихся в медных рудниках: совковая лопата, буры, корзинка для подтема руды, шахтерские лампы. Часть орудий была изготовлена для Музея в зангезурском рудоуправлении по старым образцам. Из документов интересен план земель, отведенных французской компании под Алавердские рудники и медеплавильный завод в 1870-х годах, а также фотографии рабочих — армян и персов, снимки, запечатлевшие основные производственные процессы.

Собраны предметы, бытовавшие в крестьянских семьях; в их числе — гонча посуда из Гонесского района, изготовленная в начале XX в. из местного сырья и вторяющая старинные армянские национальные формы, массивная керамическая донница в форме шатра, изготовленная крестьянкой из селения Уз Сосианского райо. Привезено также несколько толстостенных луженых сосудов из красной меди: кувшны, блюда, кружка для воды, котел для варки пищи, тарелки, миски и ряд других. По свидетельству старожилов, медную посуду высоко ценили в селениях Зангезур; ее давали в приданое, передавали по наследству. По количеству медной утвари обиходе семьи можно было в известной мере судить о ее благосостоянии. Сравнение медной утвари из Армении с изделиями, привезенными из других районов Закавказья, в частности, с произведениями знаменитых лагичских мастеров, позволит в дальнейшем изучении полнее выявить происхождение и значение этих памятников материальной культуры.

В связи с этим интересны полученные экспедицией сведения о деятельности мастеров-медников переселенцев из Лагича, обосновавшихся в Армении близ медеплавильных заводов.

Приобретены тканые крестьянские безворсные ковры и предметы армянской национальной одежды. Среди них ковер — корпет конца XIX в., мешок для соли — агаман, сделанный в 1916 г. образцы ковровой ткани — джеджи и другие выючные мешки — хурджины и другие изделия; известны имена мастериц, готовивших эти предметы. Очень интересны красочные мапраши — мешки для хранения и перевозки постельных принадлежностей, изготовленный крестьянкой Сарикбекян в селении Севкар Иджеванского района в 1912 г. (рис. 4). Предметы домашнего рукоделия характерны для полуэтнографической армянской деревни до революционного времени. Теперь они почти полностью вытеснены фабричными изделиями. То же следует сказать и о национальном армянском костюме. Экспедиции удалось получить полный женский костюм с головным убором, серебряными украшениями и серебряным поясом, украшенным черным орнаментом (села Горис Зангезурского района, 1912). Из мужской одежды привезен архаичный костюм из села Уз Сосианского района и отдельные предметы из других районов.

Бодайбинская экспедиция (начальник А. Б. Закс) имела задание собрать материалы, характеризующие развитие Ленских приисков, положение, быт, условия труда местного населения. Особое место в работе заняло изучение Ленских событий 1912 г. Другой самостоятельной задачей явился сбор материалов, рисующих положение якутского народа в предреволюционный период. Объединение различных районов в экспедиционном маршруте объясняется тем, что экономическое развитие Якутии в предреволюционное время было тесно связано с развитием ленской золотой промышленности.

Материалы по истории Ленских приисков включают документы о владельцах отдельных золотоносных участков в различные годы, планы приисков и разработок, многочисленные фотографии приисков и отдельных видов работ. Экспедиции удалось собрать большие серии открыток 1900—1910-х годов издания Шерер и Набоков в Москве, сделанных на основании натуральных съемок местных фотографов. Все эти материалы позволяют проследить конкретную историю золотопромышленных компаний, возникновение монополистических объединений и ряд других моментов.

Условия труда рабочих характеризуют: ручной инструмент для добытия породы и промывки золота, часть производственной одежды рабочих — шапка-татарка, «полуболотные» сапоги. Из праздничной одежды приискателя привезены: синяя шерстяная рубашка с кокеткой и широкими рукавами (местное название «надевашка»), брововая шапка с бархатным верхом, цветные полосатые пояса из крученого шелка. Представление о праздничном костюме золотоискателя старого времени дополняют бытовые фотографии, на которых можно увидеть, кроме «надевашки» и брововой шапки, также широкие плюсовые шаровары и традиционную золотую цепочку через грудь.

В г. Бодайбо и на приисках, рабочие которых принимали активное участие в забастовке 1912 г., удалось встретиться с одиннадцатью участниками забастовки и пятью



Рис. 5. Часть якутского женского костюма — «корсет». Конец XIX в.

вдовами расстрелянных и записать воспоминания. Были получены сведения о 27 участниках Ленских событий. Большой интерес представляет привезенный экспедицией неопубликованный фотоснимок рабочих механических мастерских на бывшем Надеждинском прииске 1911 г.; многие из них были активными участниками Ленской забастовки и представителями местной социал-демократической группы. Удалось найти также четыре снимка, запечатлевших отдельные моменты забастовки.

Во время пребывания в городах и поселках Якутии и Восточной Сибири участниками экспедиции были собраны материалы по истории сибирской и якутской ссылки, а также отдельные фотографии и документы, отражающие период борьбы за установление здесь Советской власти. Наибольшую ценность представляют групповые снимки членов молодежных социал-демократических кружков, сложившихся в Якутске при участии ссыльных революционеров, и фотографии Е. Ярославского и Г. Петровского, относящиеся к 1917 г.



Рис. 6. Якутский женский головной убор. Начало XX в. Сунтарский район

Попутно была продолжена работа по изучению быта непролетарских городских прослоек — местного купечества, чиновничества и интеллигенции. Интересны бытовые вещи и фотографии, относящиеся к истории семьи витимских купцов Поповых.

В Якутии экспедиция изучала основные виды хозяйственной деятельности якутов в прошлом — сельское хозяйство, ремесла, охоту в Якутском и Вилюйском районах. Привезены: соха-горбуша, серп, борона, кузнечные меха, инструмент для обработки дерева, охотничье оружие, капканы, рыболовные сети, якутские лыжи и другие предметы. Удалось найти также образцы медных и железных ремесленных изделий, бытовавших в якутской деревне, в том числе комплект железной домашней утвари, совпадающей с ассортиментом в перечне железных предметов, составленном В. Серошевским на основании его наблюдений в 1890-х годах.

Якутская женская одежда представлена в коллекциях экспедиции несколькими «корсетами» и «халадаями» из шелковой ткани, бытовавшими в тойонских семьях в начале XX в. (рис. 5), отдельными образцами верхней одежды и обуви, относящимися к более позднему времени, а также несколькими женскими головными уборами, среди которых особенно интересна шапка — джабака из Сунтарского района (рис. 6).

Привезен ряд образцов народного прикладного искусства — изделий из дерева, бересты, серебра, волоса и других материалов. Среди них выделяются несколько деревянных коробок, окрашенных в черный цвет, с национальным резным орнаментом; пятнадцать чоронов — сосудов для кумыса с резьбой и элементами скульптурных украшений. Получены многочисленные предметы конского убранства и упряжи, несколько образцов якутских седел. Небольшая коллекция чепраков содержит образцы XIX — начала XX в., характеризующие особенности художественных приемов в различных районах Якутии.

Предметы быта и культуры якутского народа конца XIX — начала XX в. позволяют проследить ряд характерных национальных мотивов и форм и вместе с тем следы значительного русского влияния в хозяйстве и искусстве якутов.