

---

---

---

О. Н. ГЛУХАРЕВА

## ВОЗРОЖДЕННОЕ МАСТЕРСТВО

Осуществление китайским народом Большого скачка в строительстве социалистического государства находит яркое отражение в творчестве художников и народных мастеров прикладного искусства, принимающих самое непосредственное участие в героическом труде народных масс.

Тесное единение работников культуры и искусства с трудящимися города и деревни принесло замечательные плоды, и к настоящему времени мастера искусств пришли с большими творческими достижениями.

Следуя по пути, указанному Коммунистической партией Китая, современное искусство ставит своей главной целью служение трудовому народу, всесторонне и правдиво воспеваает жизнь этого народа, с революционным энтузиазмом строящего социализм по принципу «больше, быстрее, лучше и экономнее».

В современных произведениях живописи, скульптуры и прикладного искусства Китая все чаще можно встретить образное и яркое раскрытие замечательных событий, происходящих в жизни народа, создание ярких, полных образов трудящихся. Для лучшего отображения богатой, многогранной действительности и в поисках новой формы, близкой и понятной народным массам, мастера искусств следуют в своем творчестве по пути претворения и развития великих национальных художественных традиций, сочетая их с глубоким изучением современности во всем ее многообразии.

В Китае производство художественных изделий уже в глубокой древности достигло высокого мастерства и всегда занимало среди различных видов искусства более значительное место по сравнению с другими странами. Древние бронзовые сосуды, художественный фарфор, шелковые ткани, лаки — все это на протяжении веков высоко ценилось не только в Китае, но и в других странах мира.

Превращение Китая в середине XIX в. в полуколонию империалистических держав губительно отразилось на состоянии искусства. В течение последних ста лет различные отрасли художественного ремесла постепенно пришли в упадок. Подчинение чуждым вкусам иностранных потребителей привело народных мастеров Китая к утрате многих замечательных национальных традиций.

Низкая оплата труда, нищета и бесправие, царившие в частных мастерских художественных изделий в начале XX в., еще более способствовали утрате высокого мастерства и художественного вкуса. Отдельные отрасли прикладного искусства, например производство эмалей, лаков, влачили жалкое существование, а многие за недостатком сбыта совсем угасали. Опытные мастера часто принуждены были продавать свои изделия за бесценок, а иногда, не имея возможности творчески работать, меняли профессию, чтобы не умереть от голода.

Освобождение страны и образование Китайской Народной Республики спасли замечательное прикладное искусство Китая от гибели. Возроди-

лись огромные творческие силы народа. Коммунистическая партия Китая и Народное правительство уже в первые годы после освобождения страны неуклонно заботились о восстановлении прославленного национального прикладного искусства и художественных промыслов.

С этой целью в Пекине был создан Институт прикладного искусства, руководство которым осуществляется крупнейшими специалистами страны. Опытные мастера, работающие в Институте, передают свой многолетний опыт талантливой молодежи. Многочисленные производственные кооперативы художественных изделий, созданные в настоящее время почти в каждом крупном центре страны, посылают в Институт своих мастеров для повышения их квалификации и обмена опытом.

Выставки китайского прикладного искусства, которые были организованы в Пекине и в других городах, а также и в нашей стране, наглядно свидетельствуют об успехах, достигнутых мастерами и художниками за годы народной власти.

С замечательным творчеством китайских народных мастеров мне удалось непосредственно познакомиться в целом ряде городов Китая — Пекине, Сучжоу, Шанхае и других — во время поездки по стране в 1957 г.

\* \* \*

Наиболее заметны достижения в производстве керамики — этом древнейшем искусстве китайского народа, имеющем глубокие художественные традиции, развивавшиеся на протяжении пяти тысячелетий. Нельзя забывать, что вплоть до настоящего времени керамические изделия Китая исполнялись вручную, без какой-либо технической модернизации, и лишь огромный профессиональный опыт позволял керамистам создавать фарфоровые изделия большого художественного значения. Только в последнее время на многих предприятиях в ряд процессов внесены отдельные технические усовершенствования.

Творчески используя лучшие традиции, мастера фарфора и простой народной керамики за короткий срок добились значительных успехов.

В Цзиндэчжэне — этом древнем городе фарфора — были основаны Институт керамического искусства и специальная мастерская, главным назначением которых было изучение лучших достижений прошлых веков, а также опыта старых керамистов. Так, были изучены ревниво хранившиеся мастерами секреты драгоценных глазурей, которые ранее применялись только на фарфоре, предназначенном для императорского двора, а теперь широко используются для массовых изделий.

В настоящее время более 150 млн. экземпляров фарфоровых изделий изготавливается ежегодно в мастерских Цзиндэчжэня. Их можно встретить по всему Китаю. Чайные и столовые сервизы, чаши, кувшины, блюда и цветочные горшки, отличающиеся художественным вкусом, широко распространены в быту трудящихся. Сооружен специальный завод художественного фарфора высшего качества, изделия которого заслужили признание в ряде стран.

Особо значительные успехи можно наблюдать в производстве монокромных изделий, эстетическая ценность которых выступает прежде всего в благородной простоте их форм, в тонко гравированном или тисненном рисунке и в чистых, красивых оттенках сверкающих глазурей. Уже в 1953—1954 гг., применяя простые средства, художники-керамисты Мэй Цзянь-ин, Ци Го-жуй и другие создал и прекрасные изделия, в которых эстетические принципы гармонично сочетаются с целесообразностью самой вещи.

Большие достижения можно видеть и в фарфоровых изделиях, украшенных подглазурной росписью кобальтом или надглазурными красками и эмалями. Контрастным соотношением ярких цветовых пятен росписи и

белого фона достигается особая декоративность китайского фарфора. Как и ранее, узор росписи, сохраняя свое композиционное построение, никогда не нарушает формы сосуда. Своеобразный прием китайских художников-керамистов — претворение живых образов природы в чисто декоративном плане (рис. 1).

Интересны работы художника Ван Бу — талантливого экспериментатора, работающего в области подглазурной живописи. Его изображения

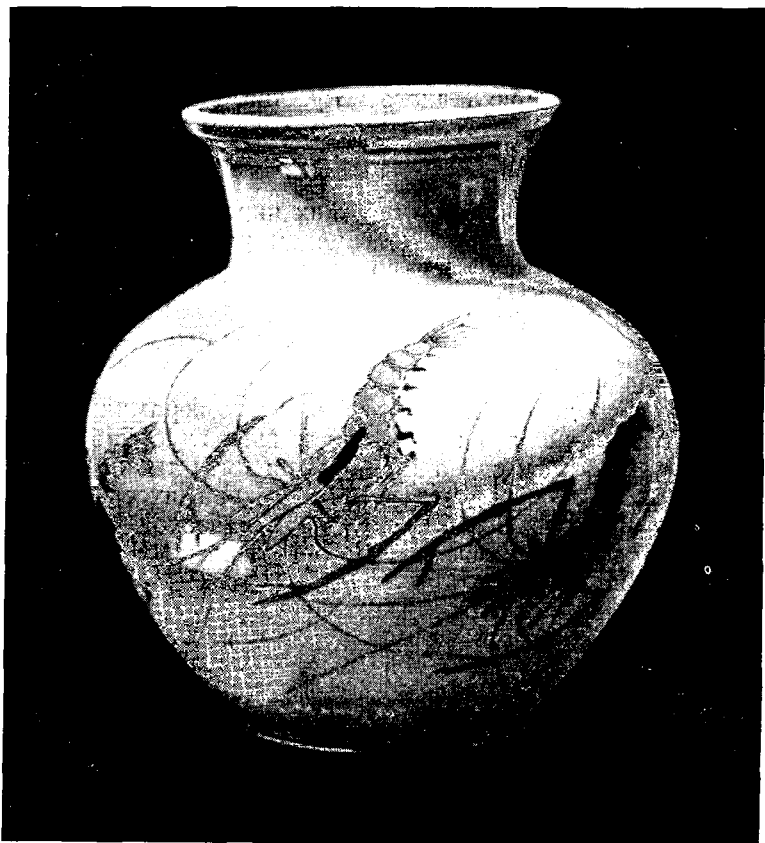


Рис. 1. Ваза для цветов. Фарфор с подглазурной росписью кобальтом.  
Работа Мэй Цзянь-ина

цветов и плодов, исполненные серовато-синим кобальтом и лиловато-красной медной краской, отличаются декоративностью композиции.

Стремление керамистов Китая идти в ногу с временем вызывает у них творческие поиски современных сюжетов, которые также всегда трактуются в декоративном плане. Веселые современные праздники, картины природы, в которых ярко ощущаются черты нового, образы современных людей, — все это начинает претворяться в росписи фарфора и в мелкой скульптуре. На Выставке искусства социалистических стран в Москве были показаны отличающиеся пластичностью отдельные фигуры и группы из белого неглазурованного фарфора (бисквита). Рядом с литературными героями феодальных романов, которые издавна встречаются в фарфоровой скульптуре, появились образы рабочего, крестьянки и прославленной героини Лю Ху-лань (рис. 2). Прекрасно также выполнена из бисквита фигура молодого рабочего, спокойно и уверенно стоящего с чертежом в руке.

Среди керамических изделий можно отметить продукцию кооператива Шушань в Исине, где достигли многого на основе лучших традиций прошлого. Чайные приборы Исина из особой огнеупорной глины отличаются скульптурностью форм. Ветки цветущей сливы — «мэй-хуа», стволы и листья бамбука, вылепленные согласно традициям, органично входят в композицию вещи и прекрасно сочетаются с формой сосуда. В Исине изготавливают также керамическую скульптуру для украшения крыш, большие чаны и вазы с красочными рисунками. Следует сказать также



Рис. 2. Народная героиня Лю Ху-лань.  
Фарфор



Рис. 3. Поэт Ду Фу. Керамика.  
Работа Лю Чуаня

с мастерских Шивана в провинции Гуандун, где работают народные скульпторы Лю Чуань и Оу Цянь. Первый из них создал серию образов прославленных людей Китая — поэтов Ду Фу (712—770), Ли Бо (701—762), Цюй Юаня (340—278 до н. э.), ученого фармаколога XVI в. Ли Ши-чжэня, каллиграфа Ван Син-чжи (321—379) и революционного писателя Лу Синя (1881—1936). Особенно удачно вылеплена им фигура поэта Ду Фу, стоящего с поднятой головой и как бы слагающего строфы стихов (рис. 3). Все эти скульптуры получили широкое распространение по всей стране.

Красотой форм отличаются и современные керамические изделия гор. Жунчан в Сычуани, украшенные подглазурным резным узором из

тонких линий растительного орнамента, а также вазы мастерских провинции Хэбэй с традиционными черными рисунками на белом фоне (рис. 4)

С каждым годом ширится и развивается производство народной керамики. На сосудах, употребляемых в быту народа, вместе с привычными символами долголетия появились надписи «Добьемся богатого урожая по всей стране!» и другие призывы, свидетельствующие об активном стремлении гончаров приобщить свое творчество к современности.



Рис. 4. Сосуд для воды. Керамика. Провинция Хэбэй

Керамисты все более отходят от старых шаблонов и работают по-новому, творчески создавая разнообразные изделия, радуя своей неиссякаемой фантазией и мастерством.

\* \* \*

Новые творческие достижения можно видеть и в производстве художественных лаков, получивших в настоящее время большое распространение в быту народа. Художественные лаки, как и керамика, являются одним из наиболее своеобразных и значительных видов прикладного искусства Китая.

В последние годы в провинции Хунань археологами были открыты в погребениях знати художественные лаковые изделия V—III вв. до н. э., которые поразили всех как разнообразием форм, так и богатством орнаментальной росписи. Несмотря на длительное пребывание этих вещей в сыром грунте, они хорошо сохранились и дают представление о высокой



Рис. 5. Блюдо «Единение народов Китая». Лак. Чунцин



Рис. 6. Бутыль. Красный резной лак

технике и большом художественном вкусе древних мастеров и художников.

В настоящее время лаковые изделия производятся в ряде провинций Китая, но наибольшей известностью пользуются красные резные лаки Пекина, тонкие легкие лаковые изделия Фучжоу, расписные лаки Чунцина, изделия гор. Янчжоу, инкрустированные перламутром.

Материалом китайских лаковых изделий служит натуральная смола лакового дерева «ци-шу» (*Rhus vernicifera*), получаемая путем надреза коры. После соответствующей обработки и окраски лак накладывается на основу изделий из бумажной массы, металла или дерева.

В Китае лак употребляется не только для мелких вещей, но также при изготовлении мебели, больших ширм и экранов и в архитектуре парадных зданий.

Наиболее крупный центр производства художественных лаков — город Фучжоу (провинция Фуцзянь), где на протяжении двух веков создаются золотые и цветные лаковые изделия, пользующиеся мировой славой. Ранее производственные секреты строго сохранялись в семьях, теперь же опытные мастера передают все свои профессиональные знания молодым.

Изготовление лаковых изделий Фучжоу состоит из нескольких процессов и требует большого опыта. Первый способ — «нипэй тотай» состоит в том, что глиняную модель дважды обвивают полосой шелка или специального холста «сябу», пропитанного сырым лаком с мукой, после чего на ткань трижды накладывается лак, и когда изделие подсохнет, его шлифуют черепичным порошком. После высухания глину удаляют, а изделие снова покрывают слоями лака, смешанного с черепичным порошком, и снова шлифуют, повторяя этот процесс последовательно от трех до пяти раз. Готовое лаковое изделие украшают росписью или инкрустацией серебром.

Второй способ — «мурэй тотай» отличается от первого только тем, что вместо глиняной модели употребляют деревянную болванку из дерева «нань-му» (*Inula*), обычно состоящую из двух половинок, которые легко удаляются после затвердения слоев лака.

В Фунчжоу, где в течение последних лет гоминдановского режима наблюдался упадок производства, теперь возродилось замечательное мастерство. Созданы производственные кооперативы, где работают более 500 мастеров, и организован общегородской комитет, изучающий специальные вопросы производства лаковых изделий. При народной власти значительно повысился заработок мастеров, улучшились их бытовые условия.

Мастера Фучжоу в настоящее время изготавливают вазы, чайные и винные сервизы, курительные приборы, а также лаковую скульптуру. Еще в XVIII в. в Фучжоу исполняли лаковые статуи божеств, отличавшиеся пластичностью и красотой форм, теперь мастера работают над образами прославленных людей. Большой известностью пользуется в Китае и в нашей стране статуя поэта Цюй Юаня (340—278 до н. э.), исполненная народным скульптором Гао Дин-сином из золотисто-коричневого лака. В величественной фигуре поэта-патриота выразительно передано чувство независимости и глубокого внутреннего благородства. Пластичны и многие другие скульптуры Фучжоу.

Изысканностью украшений славятся чайные сервизы Фучжоу с изображениями цветов, растений и птиц, исполненными инкрустацией из серебряных пластинок. Характерны для них и росписи цветными лаками в духе классических пейзажей.

Не меньшей славой пользуются в настоящее время и лаковые изделия Чунцина (провинция Сычуань), где еще в 1956 г. Всекитайское объединение производственных кооперативов кустарной промышленности организовало экспериментальную мастерскую лаков при Юго-западной академии художеств. Руководитель мастерской проф. Шэнь Фу-вэнь — талантливый художник-новатор, который, умело претворяя многовековые народные тра-



диции, создает художественные лаки, глубоко современные по своим формам и украшениям. Постоянно экспериментируя, он достигает все новых и более совершенных результатов в своем творчестве.

Техника лаков Сычуани также отличается сложностью. Основой изделий здесь служит ткань из конского волоса, которая покрывается порошком из черепицы, смешанным с лаком. После высыхания и шлифовки древесным углем изделие многократно покрывается лаком, после чего его вновь сушат и расписывают. В Чунцине применяют также инкрустацию яичной скорлупой и тонкими пластинками золота, что создает особый эффект. Рельефные части рисунка исполняются многократным наложением слоев лака кистью.

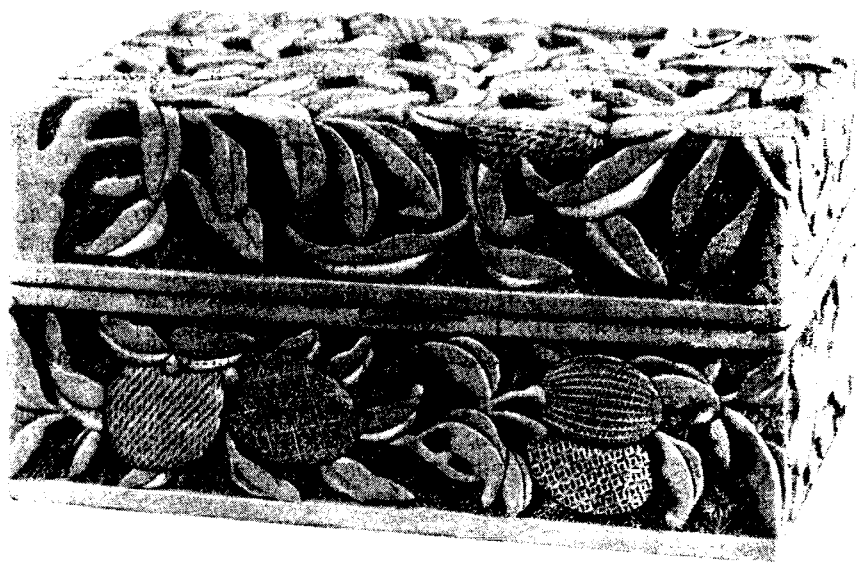


Рис. 7. Коробка. Красный резной лак. Пекин

В Музее восточных культур в Москве хранится замечательное лаковое блюдо «Великое единение народов Китая», исполненное коллективом мастеров Чунцина. На его плоской поверхности изображены представители различных народностей Китая, расположенные на черном фоне вокруг большой пятиконечной звезды. Гармоничное, мягкое соотношение цветовых масс и фона и удачное расположение фигур в светлых праздничных одеждах сообщают цельность всей композиции (рис. 5).

Из многих лаковых изделий Китая красные резные лаки Пекина наиболее известны во всех странах мира. Их производство началось в XIV в., и первые изделия служили украшением императорских дворцов. Великолепные троны, экраны и драгоценная мебель из красного резного лака в XVI—XVIII вв., являясь подлинными произведениями большого искусства, высоко ценились и редко вывозились за пределы страны.

В конце XIX в. производство резных лаков приобрело массовый характер, но качество изделий резко снизилось. В последние годы перед Освобождением в Пекине осталось всего 47 мастеров, которые вели полугодовое существование.

В течение 10 лет со дня образования Китайской Народной Республики

ки, при неустанной помощи Народного правительства, производство знаменитых красных резных лаков вновь достигло большого развития (рис. 6 и 7). Особенностью производства лаковых изделий этого вида является окрашивание лака кинovarью интенсивного оттенка, после чего на деревянную или металлическую основу, обтянутую тканью, губкой наносят от тридцати до ста слоев лака, причем после нанесения каждого слоя изделие находится во влажном темном помещении для просушивания в течение суток. После высыхания последнего, верхнего, слоя лака иглой наносится эскиз рисунка и приступают к резьбе. Процесс многоплановой резьбы при массовом производстве выполняется двумя мастерами. Более опытный мастер работает над резьбой главной части композиции, а подсобный мастер (среди подсобных мастеров много молодых женщин) выполняет тонкую резьбу фона в виде мелкой геометрической сетки. В среднем выполнение одной крышки шкатулки с многофигурной композицией, как нам сообщил руководитель мастерской, требует около 16 дней напряженного труда.

Рисунки выполняют специалисты-художники, прикрепленные к кооперативу. В последние годы они используют художественное наследие, удачно применяя для резьбы мотивы росписи пещерных храмов Дуньхуана или классические образцы живописи, изображающей цветы и птиц.

Новые задачи, стоящие перед мастерами лаков,— расширение выпуска изделий и доступность их широким массам населения.

\* \* \*

В течение последних лет большие сдвиги также можно видеть и в развитии резьбы по дереву, тесно связанной с художественными традициями прошлого. Резьба по дереву и деревянная скульптура развивались в Китае уже с древности, о чем свидетельствуют ажурная решетка и фигуры, открытые в могилах V—III вв. до н. э. в Чанша.

В настоящее время, продолжая многовековые традиции, в провинциях Цзянсу, Шаньдун, Фуцзянь, Гуандун работает ряд кооперативов, изготавливающих художественные изделия из ценных пород дерева.

Своими изделиями особенно славится уезд Дунъянь в провинции Чжэцзян, где тысячи мастеров работают в кооперативах, созданных после освобождения страны. Работы таких народных скульпторов, как Ма Фэнтан, Ли Шоу-мин, Ду Юнь-сун, получили широкое признание в последние годы благодаря выставкам прикладного искусства.

На пластинах из персикового и камфарного дерева толщиной около 1,5—2 см, применяя технику горельефа или врезного рельефа, скульпторы создают исключительно сложные многоплановые композиции на сюжеты классической литературы и исторических событий.

Дунъяньские мастера украшают резьбой сундуки для хранения одежды, крышки столиков, ширмы, шкатулки и настенные панно или «гуанпин», т. е. несколько панно на одну тему, которые вешают рядом на одной стене.

Большой экспрессией и острой динамикой отличается известный горельеф Ли Шоу-мина «Царь обезьян устраивает скандал в небесном дворце», изображающий один из эпизодов известного литературного произведения «Путешествие на Запад».

В Музее восточных культур хранится работа Ма Фэн-тана «Ли Сюэчэн охраняет Нанкин». Этот многофигурный горельеф, покрытый золотым лаком, воспроизводит один из героических эпизодов Великой крестьянской войны, охватившей Китай в середине XIX в.

Город Вэньчжоу в провинции Чжэцзян славится круглой деревянной скульптурой. Здесь в кооперативе работает прославленный народный мастер Ван Фэн-цзо, скульптурные произведения которого отличаются глу-

биной художественного замысла и прекрасным исполнением. Создана им еще в 1954 г. и находящаяся в Государственном Эрмитаже группа из желтого тополя «Су У пасет овец» свидетельствует об освоении мастерами лучших народных традиций. Патриот древности Су У, который, попав в плен к гуннам, предпочел быть пастухом и не принял почетной должности, изображен стоящим среди овец. Не чувствуя порыва степного ветра, который развевает его одежду, старик стоит, опираясь на высокий посох, и вглядывается вдаль — туда, где находится его родина. Образ старика патриота, полный величия и внутренней силы, выполнен скульптором реалистически. Поэтично и с теплым юмором исполнена Ван Фэн-цзо 1958 г. небольшая по размеру группа из желтого тополя «Урожай», изображающая детей, несущих огромный початок кукурузы. Эта работа была показана на Выставке искусства социалистических стран в Москве и привлекала к себе всеобщее внимание.

В Вэньчжоу с 1954 г. работает молодой скульптор Чэнь Чэн-сян, создавший ряд талантливо исполненных фигур. Его статуэтки из дерева: «Мальчик с раковинкой», «Учатся грамоте», «Плечом к плечу вперед!», «Сбор чая» — имели большой успех на выставках. Работая над образами современности, молодой мастер непрерывно совершенствует свое искусство.

О хорошем владении материалом свидетельствуют работы двух мастеров гор. Чаочжоу — Чжан Цзянь-сюаня и Чэнь Шунь-цзя. Их любопытная по замыслу группа «Ловушка для крабов» привлекает сложностью композиционного решения и реалистическим изображением крабов.

В провинции Аньхуэй в уезде Шэсянь работает замечательный коллектив народных мастеров под руководством Ван Се-линя, создающий скульптурные панно в форме горельефов, обрамленных ажурными рамами.

На Выставке искусства социалистических стран можно было видеть интересную работу Чэнь И-мэя — фигуру пограничника с собакой, вырезанную из желтого тополя. Эта работа наглядно свидетельствует о новых замыслах народных скульпторов Китая и о больших сдвигах в их творчестве. Образы современных людей все чаще сменяют в скульптуре изображения божеств и легендарных героев феодального времени.

Резьба по дереву широко применяется и в убранстве интерьеров новых общественных зданий. Порталы и проемы комнат украшают резьбой в виде ажурных решеток. Оконные переплеты рам, украшенные резным легкими узорами, выделяющимися на стекле, подчеркивают национальную особенность интерьера.

Все это говорит о новом расцвете искусства резьбы и ярко отражает стремление мастеров теснее связать свое творчество с современностью.

\* \* \*

После образования Китайской Народной Республики первые приметы нового в области прикладного искусства проявились в изделиях пекинских мастеров эмалей. Благодаря заботам Коммунистической партии, лучшие специалисты этого вида искусства были объединены в государственных экспериментальных мастерских, художественное руководство которыми осуществляли в те годы архитекторы и художники университета Цинхуа и Академии художеств.

Считается, что искусство перегородчатой эмали появилось в Китае в XIII в. и было завезено арабами из Византии. Восприняв сложную технику, китайские мастера творчески переработали ее и создали совершенно новый по своему художественному характеру, своеобразный вид прикладного искусства, который получил особо большое развитие в XV—XVI вв.

Техника перегородчатой эмали требует от мастеров большого внимания и точности. Она состоит из ряда процессов и почти целиком основана

на ручном труде. На кованую или прессованную медную форму по нанесенному рисунку припаиваются ребром узкие ленточки из латуни, около 3 мм ширины, после чего образовавшиеся ячейки заполняют цветными кашеобразными эмалями и обжигают в течение 8—10 минут в печи. Когда изделие остынет, в ячейки добавляют эмали и снова подвергают обжигу. Этот процесс повторяют несколько раз, после чего изделие шлифуют и золотят металлические части, не покрытые эмалями.

В настоящее время мастера эмалей добились значительных успехов в изготовлении массовых бытовых вещей, которые создаются в кооперативах и пользуются большим спросом. Шкатулки, лампы, пепельницы,



Рис. 8. Ваза с узором из лотосов (по мотивам росписи пещерного храма в Дуньхуане). Перегородчатая эмаль

блюда, вазы и подносы из перегородчатой эмали отличаются декоративностью узоров. Художественное качество изделий растёт год от года. Художники широко используют богатое художественное наследие, создавая для эмалей рисунки по мотивам древних стенных росписей или рисунков на тканях, хранящихся в музеях Пекина (рис. 8). Лаконизм узоров, характерный для изделий последних лет, усиливая контрастность цвета, хорошо выявляет отношение рисунка к фону и форме.

Известным мастером Пекина Лю Вэй-хэ создано много прекрасных изделий из перегородчатой эмали, отличающихся изысканностью форм и гармоничным сочетанием тонов. Стремясь отразить свое отношение к современности, художники эмалей часто украшают изделия эмблемами труда и мира.

Помимо изделий из эмали, развиваются и другие виды художественной обработки металла. Ювелиры Пекина, Шанхая и других крупных центров Китая создали в течение последних лет ряд образцов превосходных украшений из золота и серебра. Серебряные кофейные и чайные приборы отличаются красивыми формами европейского стиля, но укра-

шены чеканными и гравированными узорами, национальными по содержанию и манере изображения.

Филигранными работами в течение многих лет славится город Чэнд в провинции Сычуань, где из тончайших серебряных нитей мастера делают броши в форме корзин с цветами или летящих мотыльков, стопки для кистей, вазы для фруктов и даже ширмы, на створках которых изображены павлины с тончайшей разработкой деталей рисунка. В коллекции Музея восточных культур хранится четырехугольный поднос, исполненный мастерами Чэнду. Его сложный узор, включающий цветы, вызывает восхищение тонкостью плетения и благородством формы (рис. 9).

В Пекине и в провинции Аньхуэй возродилось старинное производство так называемых «железных цветов» — одного из интереснейших видов народного искусства, возникшего в XI в. Из тонкого листового железа вырезают силуэтные изображения пейзажа, веток сливы, бамбука или орхидеи; а иногда и фигуры животных. Железо подогревают и различными инструментами выковывают формы отдельных деталей рисунка, сообщая и нужный рельеф, после чего изображение прикрепляют к раме или к ткани для вывешивания на стене. Старейший мастер этого вида искусства Го У-шань, который при гоминьдановском режиме много лет оставался безработным, в настоящее время вместе со своими учениками создает серию панно и экранов для украшения жилищ.

О новых достижениях в области художественного литья можно судить по украшениям перил Большого Уханьского моста. Исполненные национальных традиций ажурные панно с изображением волшебной птицы фын-хуан, предвестницы счастья, и цветущего дерева мэй-хуа удивляют замечательное использование народных мотивов и в современных индустриальных сооружениях.

\* \* \*

На основе изучения национальных традиций создаются и современные изделия из слоновой кости. Этот древний вид народного творчества получил в последние годы большое развитие. В конце XIX — начале XX в. когда большинство изделий из слоновой кости исполнялось на вывоз в страны Европы и Америки, мастера-резчики стремились к особой изощренности своих изделий, чтобы поразить иностранных покупателей прежде всего виртуозной техникой резьбы. Но и в тот период изделия отдельных мастеров отличались подлинной художественностью, и в них нашли выражение живые народные традиции.

В настоящее время наиболее крупные производственные кооперативы изделий из слоновой кости существуют в Пекине, Гуанчжоу и Шанхае. Еще в 1952 г. с помощью Министерства культуры в Пекине был образован кооператив костерезов, объединивший отдельных мастеров; в течение восьми лет он значительно окреп, и в настоящее время в нем работают уже полтора десятка мастеров. Творчество прославленных мастеров пекинского кооператива — Ян Ши-хоя, Чжан Цзюнь-шаня, Ху Фын-шаня — хорошо известно не только в Китае, но и в других странах (рис. 10). Прородная красота материала позволяет им воплощать в кости самые сложные художественные замыслы. Замечательный художник-костерез Ян Ши-хой в последние годы создал монументальные произведения «Дворец Икюань» и «Парк Бэхай в Пекине», вырезанные из огромных бивней слона. В текущем году, готовясь к славной годовщине 10-летия Китайской Народной Республики, скульпторы-костерезы трудятся над воплощением новых замыслов, отражающих идеи современности, — борьбу за мир, прославление труда и патриотизма. Огромный бивень, весящий 72,5 кг, по их искусным резцам постепенно превращается в многоплановую панораму площади Тяньаньмынь, по которой движется праздничная демонстрация трудящихся Пекина.

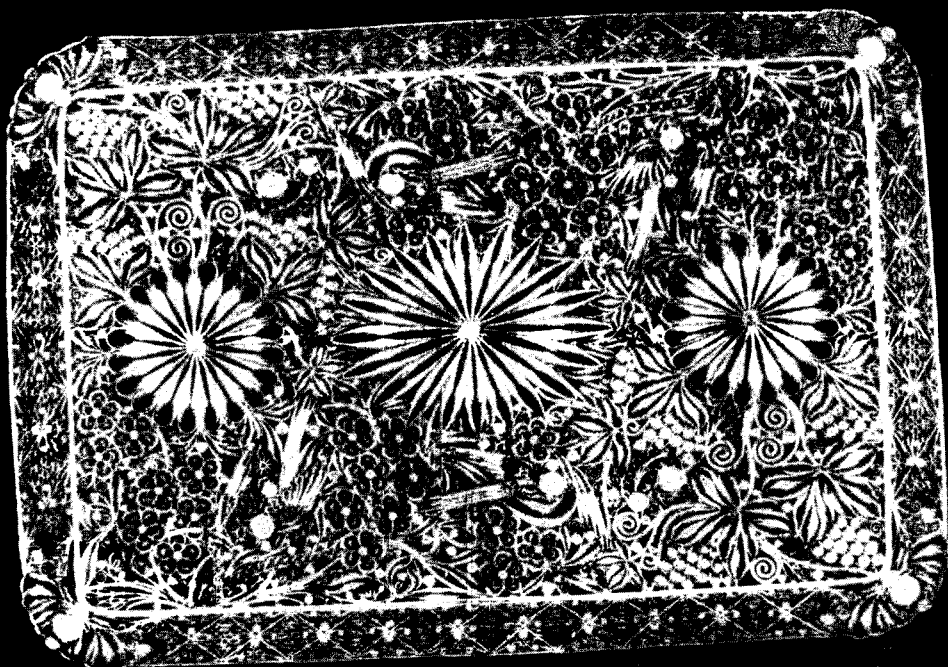


Рис. 9. Поднос. Филигрань. Серебро



Рис. 10. Настольное украшение. Слоновая кость.  
Работа Ян Ши-хой

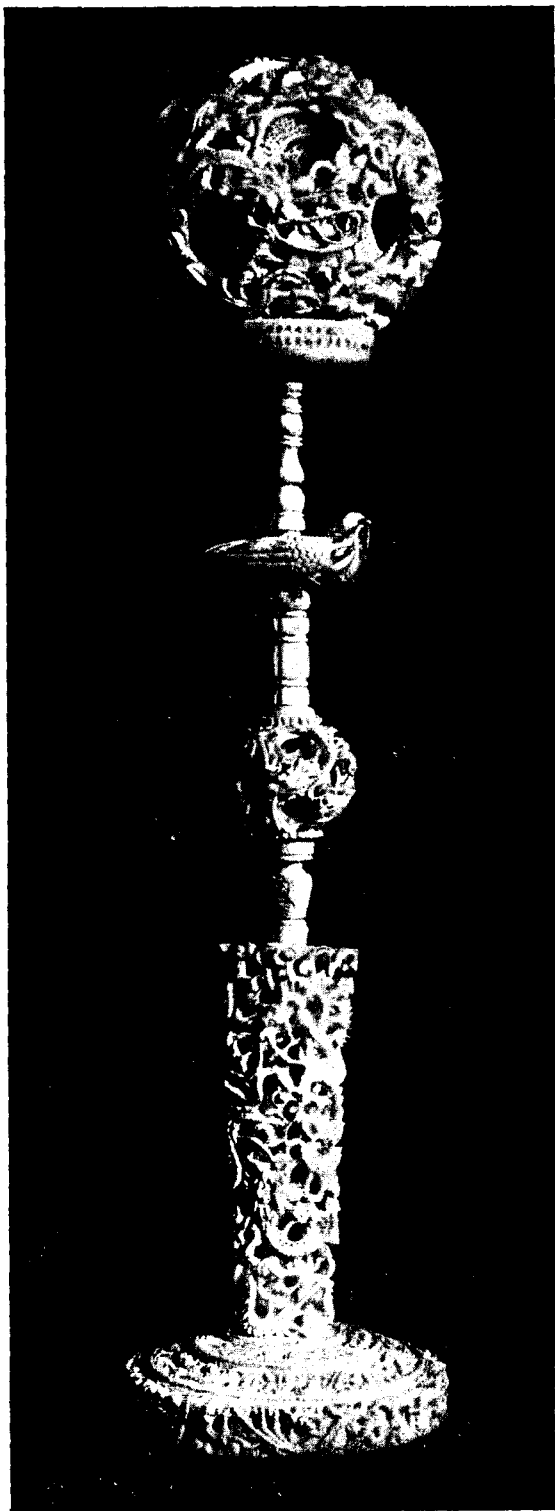


Рис. 11. «Шар в шаре» (25 шаров, вращающихся один в другом). Слоновая кость. Гуанчжоу



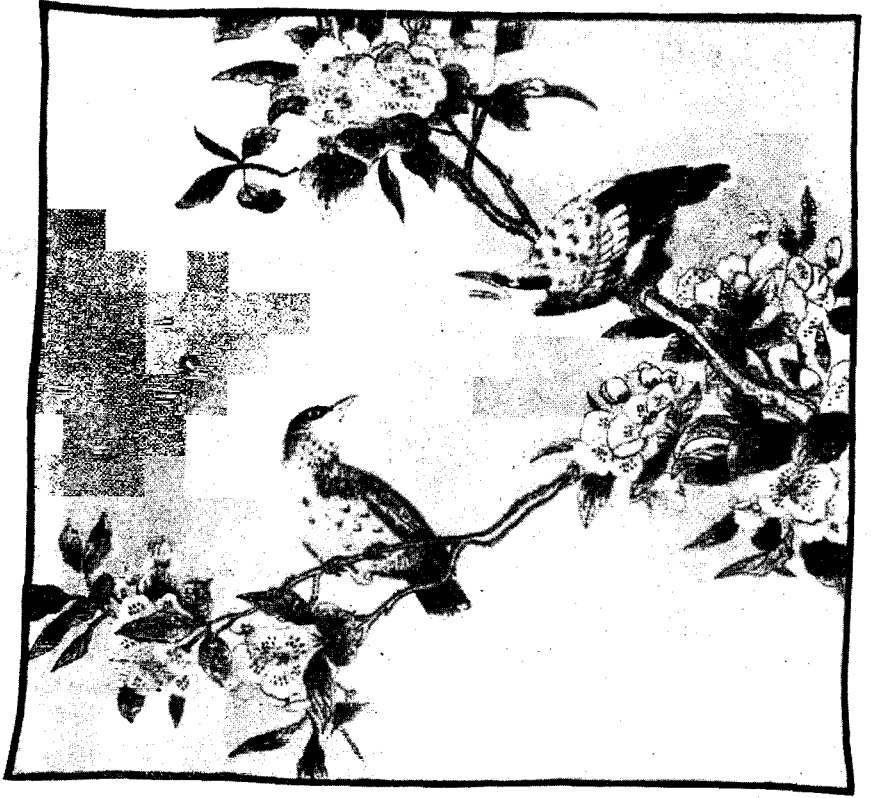


Рис. 12. Чехол для диванной подушки. Вышивка гладью по шелку. Пекин

Другим крупным произведением является резной «Корабль-дракон» (Далунчжоу), символизирующий Большой скачок в строительстве социалистического государства.

Идею сплоченности и глубокой дружбы всех народов Китая пекинские мастера воплощают в своей новой работе «Башня сплочения» в виде тринадцатиярусного сооружения, окруженного множеством фигур.

Значительных успехов достигли и костерезы Гуанчжоу, где на протяжении двухсот лет сложились собственные художественные традиции. Знаменитые «шары в шаре» из одного куска кости, ажурные кораблики, группы с изображением борьбы зверей — все эти изделия и в настоящее время исполняются мастерами с большим техническим совершенством. На подставке к «шарам в шаре» теперь часто можно видеть фигурки голубей мира (рис. 11). В Гуанчжоу изготавливают также броши и другие украшения из слоновой кости с тонким гравированным узором, которые пользуются большим спросом. Однако новые образы и сюжеты до сих пор еще редко встречаются в творчестве костерезов Гуанчжоу.

Представление о замечательной резьбе мастеров Шанхая дает хранящееся в Музее восточных культур резное изображение большой раковины, через приоткрывшиеся створки которой можно видеть волшебный горный пейзаж с множеством скульптурно выполненных деревьев и архитектурных сооружений (1954).

Всеобщий трудовой подъем в стране и нарастающие темпы социалистического строительства находят все большее отражение в творчестве костерезов Народного Китая. Стремление сделать жизнь трудящихся богаче и красивее заставляет их все больше создавать такие изделия, которые в первую очередь отвечают эстетическим запросам народа и в которых живут лучшие национальные особенности этого вида искусства.

\* \* \*

Творческий подъем заметно ощущается и в работах мастеров резных изделий из различных горных пород камня. Этот вид прикладного искусства, также имеющий тысячелетние традиции, по праву пользуется мировой славой. Открытия археологов Китая позволяют говорить о высоком художественном качестве древних резных изделий и понимании их создателями особенностей материала.

В последние годы правления гоминьдановцев производство резных изделий из камня неуклонно падало. Мастера, даже такие опытные, как Лю Те-ин, который славился своей резьбой из коралла, должны были за бесценок, а иногда и терпя убытки продавать изделия перекупщикам. Препятствием для развития искусства резьбы служило и то обстоятельство, что из-за высоких цен на сырье мастера часто не могли приобретать, нужные им материалы и должны были ограничивать себя резьбой мелких изделий. После освобождения страны, благодаря помощи народной власти, положение мастеров резко изменилось. В 1954 г. в Пекине был образован кооператив, в члены которого вступили 65 опытных мастеров. В настоящее время для кооперативных мастерских построен большой многоэтажный дом, где работают свыше двухсот камнерезов, значительную часть которых составляет молодежь.

В Пекине из камня режут всевозможные фигуры, вазы, изображения животных и птиц, а также различные украшения. Нефрит для обработки доставляется из провинций Ганьсу и Цинхай. Обрабатывают также агат, лазурит и другие породы камня, которые закупают, по словам руководителя мастерской, в Ляонине и в провинциях Шанси и Шаньдун. Из провинции Хубэй поступает в кооператив бирюза. Отдельные породы камня, например розовый кварц, приобретаются в Бирме и в Аргентине, а также в Японии. Белый нефрит и коралл являются наиболее ценными материалами.

Современное производство резных изделий из камня состоит в основном из четырех процессов, требующих большой затраты труда. Первоначально производится распиливание каменных глыб на отдельные части, после чего мастера и художники составляют эскизы композиции, учитывая природные особенности куска камня, пятна и прожилки в нем. Далее в камне, согласно намеченной композиции, просверливаются отверстия, и на ножном станке производится дальнейшая обработка, после окончания которой изделие шлифуется кожей и тынковой-горлянкой.

Творчество пекинских мастеров неразрывно связано с традициями, сложившимися в XVIII в. Курильницы, вазы, мифологические персонажи вроде «Бодисатвы, заковывающего цепью дракона», фигуры фантастических птиц — все это еще часто встречается в мастерских кооператива. Своей изысканностью славятся работы мастеров Хэ Жуна и Пань Бинхэна.

Старые формы продолжают сохраняться и в творчестве мастеров Шанхая. В классической строгой манере исполнен шанхайским народным скульптором Лю Цзун-дэ небольшой каменный барельеф с изображением героини феодального Китая — девушки-полководца Хуа Му-лань, сидящей в доспехах на коне. С большим вкусом и пониманием материала исполняют в кооперативе Шанхая также настольные украшения в виде ажурных пластин с цветочным узором и небольшие сосуды «шуй-юй» для воды, которой разбавляют тушь, служащие украшением рабочего стола писателя, художника и ученого. Изделия Шанхая отличаются строгой законченностью формы и высоким качеством обработки камня.

В деревнях провинций Фуцзянь и Чжэцзян широко распространена народная скульптура из сравнительно мягкого камня — агальматолит (жировика), что является подсобным промыслом крестьян в зимнее время, свободное от работ в поле. Эти изделия как по художественному замыслу, так и по самому характеру резьбы отличаются от работ пекинских и шанхайских мастеров. В народной скульптуре ярко выступают поиски нового образного содержания, близкого к современной действительности. Так, еще в 1953 г. народный скульптор Пань Юй-чэнь, работающий в провинции Чжэцзян, создал насыщенную романтической приподнятостью динамичную группу «Путь Тайпинской армии». В том же году, как отклик на события в Корее, он вырезал небольшую скульптурную группу «Непкоренная мать», изобразив с большой экспрессией мужественную корейскую женщину, призывающую своего сына к борьбе с врагом. Наиболее интересной по замыслу является его работа «Твердой поступью вперед!», где в образах рабочего, крестьянки и солдата символично показана сплоченность китайского народа. В отдельных работах мастеров провинции Фуцзянь поэтически раскрываются образы родной природы. Изделия народных мастеров этих провинций, благодаря своей массовости, служат украшению быта трудящихся.

\* \* \*

Производство художественных шелковых тканей и вышивок всегда занимало значительное место в культуре Китая.

На существование в Китае художественного ткачества уже во II тысячелетии до н. э. указывают найденные археологами в царских погребениях периода Шан отпечатки на бронзе тканей из конопли и шелка с геометрическими узорами, а также недавно открытые фрагменты тканей в могилах города Чанша и в Советском Союзе на Алтае, относящихся к V—III вв. до н. э. Шелковые ткани, как известно, уже в древности играли значительную роль во внешней торговле Китая, и в течение веков процесс производства шелка ревниво охранялся от других народов.

В течение последних лет, благодаря вниманию правительства, в про-

винциях Сычуань, Цзянсу, Чжэцзян вновь в широких размерах наладилось производство шелковых тканей и парчи. Узоры современных китайских тканей создаются до сих пор на основе лучших традиций народного искусства. Изобразительные элементы рисунка всегда хорошо и свободно, не скованные какой-либо орнаментальной схемой, сочетаются с общим построением композиции, а колористическое решение узора и фона ткани обычно отличается уравновешенностью.

Не только в Китае, но и в других странах славятся шелковые ткани «гусьян», которые выделяются на ручных станках в провинции Чжэцзян. В узорах этих тканей встречаются китайские архитектурные пейзажи, иероглифы, различные эмблемы и символы счастливых благопожеланий, а также изображения «восьми драгоценностей». Нанкинские ткани с так называемым «облачным узором», состоящим из крупных цветов и облаков, в настоящее время вновь достигли высокого качества. В Ханчжоу, который является центром шелковой промышленности Китайской Народной Республики, производят плотные шелковые ткани с геометрическим орнаментом, употребляющиеся для обтяжки сидений новых китайских автомашин «Дунфэн» и «Хунци». Особенно больших успехов в производстве этого шелка добились мастера фабрики Шэнли (Победа).

Возрождение лучших традиций в области художественного ткачества можно видеть в настоящее время и в Сучжоу, где возобновилось производство замечательных шелковых панно и других изделий типа «кэсы». Уже в 1955 г. в Сучжоу при Образцовом художественном кооперативе была организована специальная мастерская, в которой были объединены более ста ткачей-одиночек. Производство тканей «кэсы» требует большого опыта и высокого мастерства. Применяя сложную технику паласного переплетения, когда каждая деталь рисунка выполняется отдельным челноком, даже опытный мастер выполняет ежедневно не более 1—2 см ткани, так как в отдельных высококачественных изделиях «кэсы» на 100 см<sup>2</sup> проходят 180 нитей основы и 360 нитей утка. Ткачи мастерской в Сучжоу, работающие на простых деревянных станках, создают красочные панно, чехлы для диванных подушек и другие изделия, отличающиеся как тонкостью исполнения, так и сложностью рисунка.

Для основы ткани служит белый шелк-сырец, а рисунок, намеченный кистью на нитях основы, выполняется при помощи узких бамбуковых челночков с цветными нитями, количество которых иногда доходит до десяти тысяч.

Одним из замечательных ткачей «кэсы» является 76-летний мастер Шэнь Цзинь-шуй, создававший еще парадные тканые одежды императоров и, по его словам, мечтавший в то время работать над тканями «кэсы», которые украшали бы жизнь простого народа. В последние годы перед освобождением страны Шэнь Цзинь-шуй не мог нигде применить свой большой опыт, так как ткани «кэсы» не производились. В 1956 г. старый мастер создал панно «Пионы», находящееся в настоящее время в Музее восточных культур. Это самое замечательно его произведение, выполненное в течение последних лет. На золотом мерцающем фоне он выткал изображение куста пиона с пышными розовыми и красными цветами и голубовато-зеленой листвой. Пион как бы насыщен солнечным светом и силой весеннего цветения. Свой большой опыт Шэнь Цзинь-шуй передает молодым мастерам «кэсы», работающим в мастерской Сучжоу.

Искусство вышивки, как и ткачества, возникло в Китае в древности, о чем свидетельствуют упомянутые выше находки в курганах Алтая.

Еще в XVII—XVIII вв. китайские вышивки начали усиленно вывозить в страны Западной Европы, где они высоко ценились за декоративность; высокое мастерство и вызывали бесчисленные подражания.

В XX в. экспорт китайских вышивок еще более увеличился и в 1933 г. достиг около 6 млн. изделий в год. Используя за гроши труд женщин и детей, хозяева мастерских и перекупщики подвергали их жестокой эксплу-

атации, заставляя работать с раннего утра до позднего вечера над изготовлением разнообразных вышивок для вывоза за границу. Нельзя не отметить, что большинство изделий начала XX в., при сохранении высокого мастерства, все же лишены подлинной художественной значимости. Яркими примерами являются анилиновые красители, применявшиеся для окраски шелковых нитей, кричащие сочетания тонов, трафаретные рисунки — все это снижало качество вышитых изделий.

С освобождением страны созданы все условия для развития художественной вышивки. В первые же годы после образования Китайской Народной Республики в районы, славящиеся этим видом народного искусства, были посланы художники для творческих консультаций, а также выделены средства для помощи мастерам в приобретении материалов. Художественные традиции народной вышивки начали вновь возрождаться в районах современных мастерских Пекина, Хунани, Цзянсу, Сычуани. В провинции Хунань, где ранее создавались вышивки, отвечавшие вкусу иностранных потребителей, теперь широко используются народные мотивы. В Чанша и других центрах Хунани вышивают покрывала, скатерти, наволочки и другие бытовые изделия с изображениями цветов, птиц, бабочек. Композиции хунаньских вышивок характерны свободным расположением рисунка и тонким колоритом.

Вышивальщицы Пекина в своих изделиях претворяют традиции классической живописи, создавая для бытовых изделий композиции с изображением цветущих ветвей и птиц (рис. 12).

Производство вышивок в г. Сучжоу насчитывает более тысячи лет существования и пользуется особой славой. В течение веков в Сучжоу лучшие мастера вышивали одежды императоров и сановной знати, а также дворцовые завесы и ширмы. В 1955 г. в этом «городе шелка» и его окрестностях были созданы производственные кооперативы вышивок, которые объединили пятьдесят тысяч мастериц. В настоящее время мастерицам Сучжоу изучается и творчески используется богатое художественное наследие. В целях повышения художественного качества вышивок в Сучжоу был основан Образцовый художественный кооператив, в котором работают сто лучших квалифицированных вышивальщиц, передающих молодежи свой большой опыт.

Во время посещения Образцового кооператива вышивальщиц мы познакомились с его руководительницей — молодой, энергичной Жэнь Хуэйсян, которая провела нас по всем мастерским и дала возможность увидеть различные вышивки в процессе их изготовления. В мастерских кооператива лучшие мастерицы вышивают декоративные панно по рисункам известных художников, таких, как Юй Фэй-ань и другие, применяя около сорока различных швов; вышивают также покрывала и более мелкие бытовые предметы — чехлы для подушек и др.

Сучжоуские вышивки отличаются богатством тонов, спокойным общим колоритом и уравновешенной композицией. Они тесно связаны с живописью и носят название «сю хуа» — живопись иголкой. В Музее восточных культур хранится панно «Весенние ласточки и персики», вышитое по рисунку ткани «кэсы» XII в. Известная мастерица Чжу Фэн, подражая структуре ткани, применила шов «дадянь» из едва различимых точек. Работа над этим панно потребовала 75 дней напряженного труда. Около ста дней выполняла Чжоу Шань-нань панно «Хризантемы», применяя особый шов «дацзы» (метание икры), состоящий из рядов тонких стежков и узелков. В Сучжоу применяется также двусторонний шов из расщепленной на десять частей шелковой нити, а также вышивки с тончайшей градацией тонов, последовательно переходящих от более темных к светлым. Каждый из употребляющихся в мастерской тонов имеет около десятка оттенков, так что подбор их также требует от мастериц большого вкуса и знаний. В последние годы вышивальщицы Сучжоу добились замечательных успехов. Праздничные одежды, обувь, наволочки, скатерти, коврики, выполнен-

ные искусными руками мастериц Сучжоу, часто можно видеть в жилищах трудящихся.

Большим распространением в настоящее время пользуются в Китае и набойки из домотканной хлопчатобумажной ткани с традиционными народными мотивами синего цвета. Эти ткани производятся в ряде провинций и приобрели большой спрос у населения. Из них делают одежду, фартуки, покрывала и другие бытовые изделия. Для рисунков обычно употребляется синяя растительная краска, но иногда используют и красители других цветов. Производство этих тканей является подсобным промыслом крестьянок, занимающихся им в свободное время.

Узоры тканей исполняются при помощи трафарета, вырезанного из бумаги. Согласно композиции рисунка, те места, которые должны оставаться неокрашенными, закрываются клейкой массой из извести и бобовой муки, после чего ткань погружают в краску, а после высыхания клейкую массу снимают. В узорах живут традиционные народные символы различных благопожеланий — счастья, успеха в делах, долголетия и другие. Синие цветы пионов, бабочки, рыбки, резвящиеся среди водорослей, летучие мыши, лотосы выполнены обобщенно и просто, свидетельствуя о богатстве творческой фантазии китайского народа.

\* \* \*

Творческое содружество народных мастеров и художников Китайской Народной Республики, возникшее после освобождения страны, принесло обильные плоды. В течение десяти лет великолепное прикладное искусство Китая, благодаря неустанным заботам Народного правительства, возродилось с новой силой. Лучшие национальные традиции прикладного искусства, творчески воспринятые современными мастерами, достигли нового звучания, при котором красота изделий сочетается с их целесообразностью. Современное прикладное искусство Китая неуклонно стремится к созданию художественных изделий, доступных для широкого потребления, и в этом можно видеть самое большое и значительное достижение его замечательных мастеров и художников.

#### SUMMARY

Modern applied art of the Chinese People's Republic has achieved tremendous success during the ten years of the existence of the People's Power. In their tendency to create works of art for the toiling masses, the popular craftsmen and artists of China develop in their creative work the best national traditions. In the 19th and at the beginning of the 20th century almost all decorative arts of China were in a state of decline. Only the liberation of the country and the formation of the Chinese People's Republic saved them from complete decay and destruction.

They saw by their neighbours' experience the advantages of cooperation; since 1953 they saw by their neighbours' experience the advantages of cooperation; since 1953 tance to the craftsmen and artists and take measures directed towards the revival of all the aspects of decorative art.

At the present time a great upsurge in the production of decorative pottery, lacquer articles, wooden, stone and ivory carving, as well as decorative weaving and embroidery is to be found in all the regions of the country.

One the main achievements of the decorative art craftsmen is their tendency to create works which are within the reach of the widest working masses.