

С О О Б Щ Е Н И Я

Ю. В. СТЕБЛЮК

ИСМАМУТ-АТА

(К типологии погребальных сооружений у народов Средней Азии)

В мае 1958 г. Узбекский этнографический отряд Хорезмской археолого-этнографической экспедиции проводил маршрутные исследования в Хорезмской области УзССР и прилегающих к ней районах Туркмении, собирая материалы для Историко-этнографического атласа Средней Азии и Казахстана по разделу «Погребальные обычаи и погребальные сооружения».

Проводя исследования, отряд посетил комплекс культовых сооружений, именуемый местным населением Исмамут-ата. Он находится в Тахтинском районе Ташаузской области, в 12 км южнее Тахта, на самой границе песков Кара-Кум. Вследствие расположения его вдали от основных дорог, на самой окраине культурной зоны, памятник оставался не отраженным в архитектурно-исторической литературе¹. Между тем комплекс Исмамут-ата весьма своеобразен, а некоторые его сооружения принадлежат к редко встречающимся в зодчестве Средней Азии архитектурным типам.

Ввиду ограниченного срока пребывания отряда в Исмамут-ата не удалось произвести детального архитектурного исследования; была проведена лишь первичная фиксация ансамбля и собраны относящиеся к нему легенды².

Религиозное значение памятника было очень велико: он известен далеко за пределами области. Даже в наше время на поклонение «святому» месту прибывают паломники со всего Хорезма. Узбеки, туркмены, казахи привозят умерших из очень отдаленных районов для захоронения на кладбище, окружающем мазар.

По рассказам шейхов, особенно большое число верующих прибывает в дни мусульманских праздников; это подтверждают многочисленные следы очагов в саду, находящемся метрах в 200 от мазара, где приезжающие обычно останавливаются и где находится летняя мечеть.

С памятником Исмамут-ата связан ряд легенд, бытующих у местного населения, которые наделяют святого, якобы здесь захороненного, большой исцеляющей силой, что усиленно пропагандируется живущими при мазаре шейхами.

Комплекс Исмамут-ата заинтересовывает прежде всего своим своеобразным силуэтом, создаваемым рядом последовательно стоящих семи-небольших куполов и возвышающимися над ними куполами мечети и

¹ Об Исмамут-ата упоминает Я. Г. Гулямов, ссылаясь на сведения, имеющиеся у Абульгази и позднейших авторов. См. Я. Г. Гулямов, История орошения Хорезма с древнейших времен до наших дней, Ташкент, 1957.

² Легенды записаны Г. П. Снесаревым, которому выражаю благодарность за предоставление мне этого материала и помощь в работе над данной статьей.

мазара. Но особенно интересен план комплекса в целом (рис. 1, а, б). Существующий комплекс расположен на старом средневековом городище, по легендам именуемом Ишрат-калой, и занимает центральную возвышенную его часть, где прежде находился арк. Общие контуры городища, вследствие сильного разрушения верхнего слоя (территория городища несколько раз подвергалась затоплению сбросовыми водами), установить не удалось, но местные жители, которые помнят их (информаторы — старики Нерат-Супы и Яхшигельды Муратов) указывают отдельные следы стен городища, останцы которых исчезли совсем недавно. С именем «святого» легенды связывают проведение оросительного

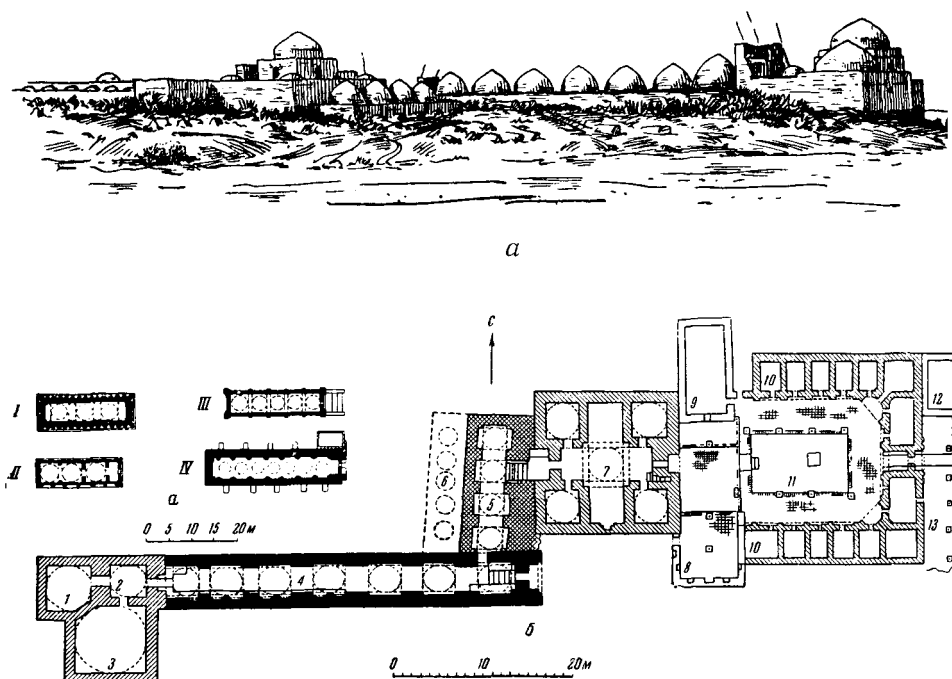


Рис. 1. Ансамбль Исмаут-ата: а — общий вид с северо-западной стороны; б — генеральный план (обмер автора): 1 — мазар «святого» Иссыма; 2 — тилау-хана; 3 — коридор; 4 — даш-куча; 5 — коридор; 6 — захоронения хивинского духовенства; 7 — мечеть; 8 — летняя мечеть; 9 — ош-хана; 10 — ханака; 11 — внутренний двор ханаки с айванами; 12 — дом шейха; 13 — внешний айван

В верхнем левом углу чертежа приведены аналогии с семикупольным сооружением Исмаут-ата: I — гофрированное здание в Шахриар-арке древнего Мерва XI—XII вв. (по обмерам Г. А. Пугаченковой); II — мавзолей Ходжа-Иса XI—XII вв. (по обмерам

В. Л. Ворониной); III — мавзолей Ходжа-Данияра XIX в. (по обмерам В. Быкова и Ю. Яралова); IV — мазар Шамун-Наби XVII—XVIII вв. (по обмерам Ю. В. Кнорозова)

канала — мотив, характерный для агиологии Хорезма, в который многие «святые» выступают в качестве создателей и покровителей оросительной сети.

По легендарным данным, правителем города был Султан-Махмуд, живший якобы во время Мохаммеда и исламизации Хорезма. Как повествует легенда, святой Иссым, сын арабского полководца Мусаиба Сахаба, был прислан из Аравии для обращения огнепоклонников Хорезма в ислам. Он посетил Ишрат-калу, и Султан-Махмуд добровольно принял новую религию. Иссым остался в этом городе, где он жил, умер и был похоронен Султан-Махмудом «с большим золотом, а тело его

было зашито в бычью кожу». Легенда, видимо, сохранила воспоминание о каких-то древних, домусульманских элементах погребального ритуала. Существующая гробница в мазаре является якобы гробницей святого Иссыма. Информаторы показывают также место, где был похоронен Султан-Махмуд, но самого строения уже не сохранилось.

Из соединения имен Иссыма и Махмуда образовалось название Исмамут-ата, которое и носит существующий комплекс культовых сооружений.

В полукилометре от святылища есть место, где якобы Хазрат-Али (четвертый мусульманский халиф, излюбленный персонаж многих хорезмских легенд и преданий) остановился и привязал к дереву своего коня. Этот «кадам-джой» (буквально «место, куда ступала нога») обладает, по словам шейхов, силой исцеления, и местные жители издавна пригоняют сюда заболевший скот, который и обводят вокруг кадам-джоя.

Интересно, что мазар Шамун-Наби, расположенный на кладбище Мазлум-хан в Ходжейлинском районе Кара-Калпакской АССР, архитектура которого аналогична средней части мазара Исмамут-ата, о чем будет сказано ниже, также наделяется подобными свойствами и используется для магического «лечения» заболевшего скота. Чудесные свойства мазара Исмамут-ата, как гласит легенда, проявились в период монгольского нашествия. Воины Чингиса не смогли взять святыни и, поссорившись между собой, перебили друг друга. Шейхи указывают место, где это произошло, именуемое Калмук-крылган. Легенды уводят возникновение существующего памятника в далекое прошлое, что характерно для мусульманской традиции, но не подтверждается его архитектурно-историческим анализом. Городище, на месте которого расположен комплекс Исмамут-ата, датируется по подъемному материалу X—XI вв.³, существующий же комплекс создан значительно позднее.

Сложная планировка комплекса Исмамут-ата, все сооружения которого возведены из жженого кирпича, создавалась последовательным строительством отдельных его частей с последующим функциональным их объединением. В основном весь комплекс делится на три группы:

1) непосредственно мазар с примыкающими к нему тилау-ханой (помещение перед гробницей, где паломники обращаются с просьбами к «святому») и кори-ханой (помещение для чтения корана), объединенные в одно здание, но построенные не одновременно;

2) зимняя мечеть, летняя мечеть и ханака (помещение для паломников);

3) соединяющие две предыдущие группы коридоры («даш-куча», буквально «каменная улица»).

Наиболее интересной, с точки зрения архитектурного решения, является последняя группа.

Комплекс Исмамут-ата, помимо сложности планировки, интересен тем, что различные группы сооружений находятся на разных уровнях. Значительное заглубление средней части (даш-куча) по отношению к первой и второй группам позволяет предполагать, что это наиболее ранняя часть комплекса. Даш-куча представляет собой вытянутое в плане прямоугольное помещение шириной в 3 м, перекрытое семью последовательно поставленными куполами. Длина существующего помещения достигает 39 м. Габариты сооружения по внешнему периметру, включая пештак (портал), — 6×42 м.

Позднейшие наслоения (памятник находится на функционирующем до настоящего времени кладбище) скрыли внешние стены даш-куча, так что на поверхности остались небольшая кромка внешних стен и строительный ряд одинаковых по начертанию и размерам куполов. Только самый крайний с запада купол несколько больше.

³ Датировка по керамическому материалу производилась Н. Н. Вактурской.

Внутреннее пространство членится выступающими на 2—2,5 кирпича широкими пилонами, ширина которых варьирует от 2,5 до 1,5 м. Сокращение ширины пилонов от входа к концу помещения дает усиление перспективного эффекта длины внутреннего пространства. Каждый пилон переходит в подпружные арки, на которые опирается купольная конструкция.

Немного выше пят подпружных арок начинаются паруса, нижнюю часть которых занимают три ряда сталактитов. Сталактиты не являются основной конструкцией перехода к куполу, а носят больше декоративный характер (рис. 2).



Рис. 2. Исмамут-ата. Внутренний вид даш-куча

Освещение обеспечивают небольшие окна, расположенные над парусами. На стенах и куполах сохранились остатки штукатурки. Наличие на внутренней поверхности южной стены семи небольших ниш, расположенных в первых четырех пролетах и имеющих декоративное значение (причем первая ниша наполовину перекрывается пилоном), отсутствие аналогичных ниш на северной стене, а также в трех других пролетах, наводят на мысль, что строители использовали более раннюю сохранившуюся стену. Пештак не является доминирующим в этом памятнике; он имеет приземистые пропорции (даже если принять во внимание, что верхняя его часть сильно разрушена) и низкий дверной проем, за которым сле-

дует ведущая вниз лестница из пяти высоких ступеней (рис. 3). Но учитывая повышение наружного уровня, можно предположить позднейшее происхождение этой лестницы и изменение пропорций пештака. Первоначальный вид даш-куча был, несомненно, схож с мазаром Шамун-Наби.

В архитектуре Средней Азии известно несколько памятников, построенных по принципу даш-куча. Один из ранних памятников, где этот принцип только зарождался, — это мавзолей Ходжа-Иса, имеющий три последовательно поставленных купола и одну поперечную стену, деля-

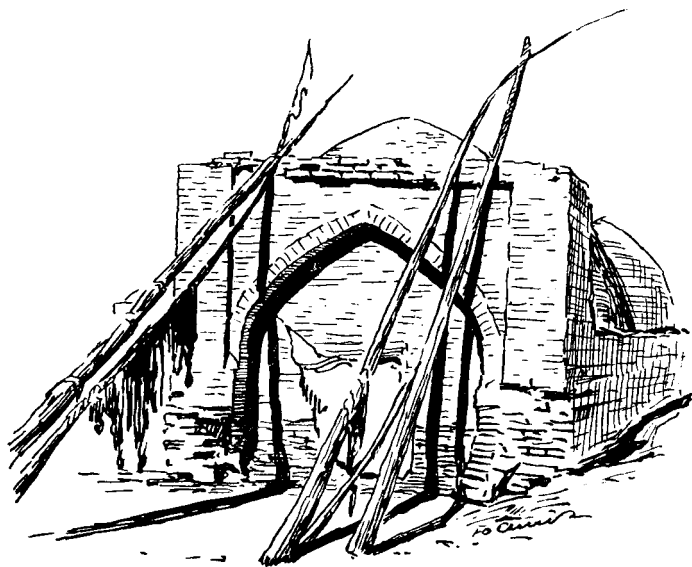


Рис. 3. Исмамут-ата. Пештак даш-куча

щую внутреннее пространство на два различных по назначению помещения. Датируется сооружение XI—XII вв.⁴ Неизвестного назначения гофрированное здание XI—XII вв. в Шахриар-Арке (древний Мерв) имеет трехчастное деление. Не сохранившееся перекрытие осуществлялось либо коробовыми сводами, либо куполами⁵. Подобный прием в позднейшее время был очень распространен в Мерве. Например, несколько севернее Султан-калы, на туркменском кладбище, расположен продолговатый мавзолей Чор-гумбаз (четыре купола), расчлененный арками на четыре части, каждая из которых перекрыта куполом⁶. Дальнейшее развитие этого принципа получило свое отражение в памятниках Шамун-Наби и Исмамут-ата. Это очень схожие по архитектуре семикупольные мазары, в которых анфиладный принцип доведен до предела. Ю. В. Кнорозов датирует памятник Шамун-Наби концом XVII — началом XVIII в.⁷

Более поздний известный нам памятник XIX в. — самаркандский мазар Ходжа-Данияра, имеющий пять куполов⁸. Внутреннее пространство его на три пролета из пяти занято гробницей. Подобная же ги-

⁴ См. В. Л. Воронина, Неизвестные памятники Средней Азии. Мавзолей Ходжа-Иса, «Материалы по истории и теории архитектуры Узбекистана», вып. I, М., 1950.

⁵ См. Г. А. Пугаченкова, Пути развития архитектуры южного Туркменистана поры рабовладения и феодализма, М., 1958, стр. 216—218.

⁶ См. В. И. Пиллявский, Сырцовые сооружения древнего Мерва, «Новые исследования по истории архитектуры народов СССР», М., 1947, стр. 49—50.

⁷ См. Ю. В. Кнорозов, Мазар Шамун-Наби, «Сов. этнография», 1949, № 2.

⁸ См. В. Быков, Ю. Яралов, Ансамбли Самарканда — Ходжа Абди-Дарун и Ходжа-Данияр, «Архитектура СССР», 1944, № 6.

гантская 27-метровая гробница находится в мазаре Шамун-Наби. Наличие этой гробницы сохранило основной объем памятника в неприкосновенности с точки зрения дальнейших пристроек и перестроек.

Отсутствие или разрушение подобной могилы «святого» в даш-куча ансамбля Исмамут-ата, а также своеобразный облик даш-куча, не характерный для мазаров, привели к тому, что это сооружение потеряло самостоятельное значение и было переоборудовано в проходной коридор перед стоящим рядом мазаром, выстроенным несколько позднее, о чем свидетельствует разница в уровнях полов мазара и коридора. Возможно, что торцовая стена, подобная стене Шамун-Наби, была разобрана или разрушена временем и был выстроен последний, седьмой, пролет. Купол этого пролета несколько отличается от остальных.

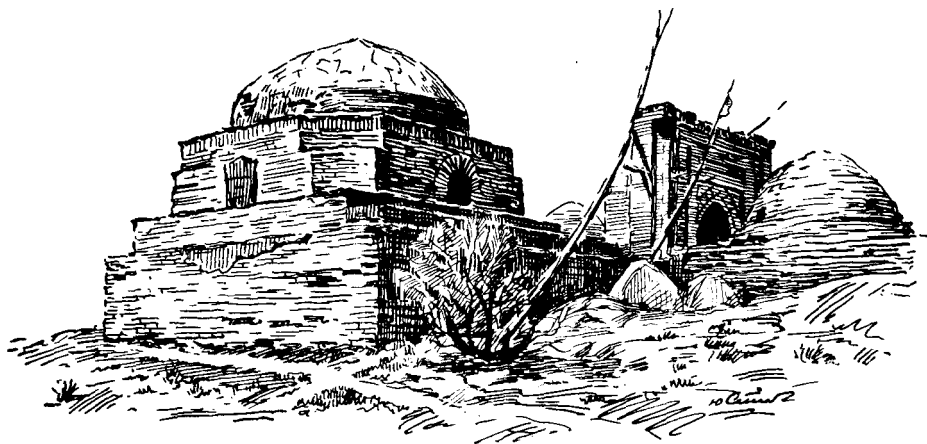


Рис. 4. Исмамут-ата. Слева — кори-хана, справа — пештак мазара с примыкающим к нему семикупольным сооружением

Отдаление входа в мазар посредством включения длинного коридора в композицию оказывало эмоциональное воздействие на сознание верующих. Сам мазар в дальнейшем был, вероятно, несколько видоизменен пристройкой к нему большого объема кори-ханы с куполом, доминирующей над всем ансамблем (рис. 4). Вход в тилау-хану оформлен хорошо сохранившимся высоким пештаком, к которому и пристроен седьмой пролет. Существующая связь между мазаром и даш-куча конструктивно нелогична, что еще раз доказывает неодновременность возведения мазара и семикупольного сооружения.

Обстоятельства не позволили осмотреть интерьер мазара, и внутренняя планировка нанесена схематично, как производное от внешнего объема и по описанию шейхов. Внутри мазара находится гробница, покрытая кабыр-пушем (покрывало). Там же с потолка свешивается цепь с кольцом, как говорят информаторы, скопированная с имеющейся цепи «халкан занджир» в Каабе (Мекка). Паломники, по установившемуся ритуалу, касаются кольца рукой.

Большое число паломников, привлекаемое в прошлом могилой «святого», привело к возведению большой зимней мечети, летней мечети и ханаки. В этой группе сооружений привлекает прежде всего внимание симметричность и парадность композиции. Пристроенные в самое позднее время к восточной наружной стене ханаки здание дома шейхов и айван нарушили строгость и парадность центрального входа. Вход акцентирован невысоким пештаком на фоне гладкой стены. Усиливает значение входа сферический купол над небольшим проходным коридором

(2×3 м), по сторонам которого расположены высокие суфы. Через коридор попадают во внутренний двор ханаки. Здание ханаки состоит из 14 худжр (комнат для паломников). Стены расчленены пилястрами, соединяющимися сверху с фризом, так что образуется прямоугольная рамка. В рамку вписана неглубокая ниша со стрельчатым завершением (рис. 5). В центре ниши — прямоугольный дверной проем, над которым располагается световое отверстие также стрельчатого очертания, заполненное решеткой геометрического рисунка. Ближе к полу, на уровне одного метра пилястры получают расширение, равное расстоянию между соседними нишами. Этот же прием уширения пилястры мы видим и на пештаках семикупольного сооружения и мазара, а также в интерьере даш-куча. Стены ханаки оштукатурены. Все дверные проемы обращены в

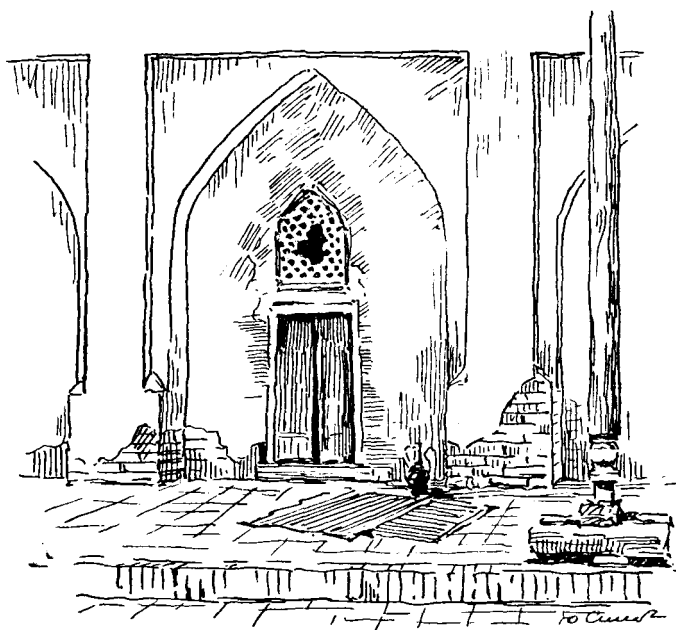


Рис. 5. Исмамут-ата. Ханака. Вход в одну из худжр

сторону двора, исключение составляет одна комната, имеющая второй выход на внешний айван, но по отдельным элементам видно, что этот выход сделан позднее. Худжры перекрыты куполами. По боковым сторонам двора сооружены айваны на восьми деревянных колоннах; некоторые из них имеют грубоватую резьбу. Колонны слабо утолщаются книзу и опираются на деревянные базы в виде коротких брусков. Расположены они по краю суф, обходящих двор со всех четырех сторон. Суфы выложены жженым кирпичом, так же как и весь двор. Почти в центре двора находится квадратное (1,4×1,4 м) углубление с внутренним водостоком (ташной), имеющим ритуальное значение. Здесь паломники совершают омовение.

Северо-западный угол двора занимает ош-хана (кухня), юго-западный — летняя мечеть типа айвана (рис. 6). Последняя, по словам шейхов, выстроена недавно, но сделана с большой любовью и мастерством. Стены мечети оштукатурены и побелены. Штукатурка не доходит до пола, а оставляет открытыми два немного выступающих ряда кирпичей: в нижнем ряду они поставлены на ребро, в верхнем, перекрывая нижние, уложены плашмя, так что получается своеобразный плинтус.

В стенах мечети находятся небольшие, не достигающие до пола ниши с полуциркульным завершением. Исключение составляет михраб с очень

слабо выраженной стрельчатостью, который доходит до пола. Дверной проем в западной стене прямоугольный. Насыщенное резьбой перекрытие мечети покоится на стенах и двух колоннах, украшенных тщательно проработанной резьбой. Резные подбалки поддерживают прогоны, также украшенные резьбой. На прогон, поддерживаемый ближайшей к михраб

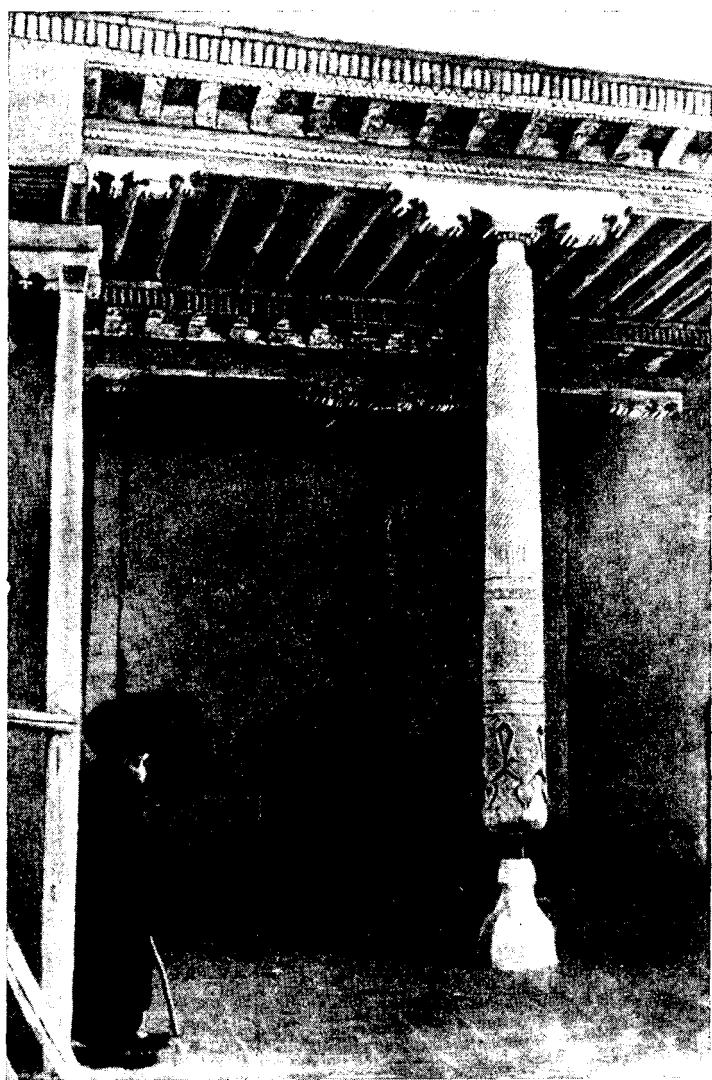


Рис. 6. Исмамут-ата. Летняя мечеть

колонной, опираются небольшие балки с резными консольками, перекинутые со стены на прогон (см. рис. 6). На них уложены два ряда кирпичей, аналогичных плинтусу. На это завершение опираются балки, перекрывающие пространство от первой колонны до второй; конструкция завершения над вторым прогоном абсолютно сходна с завершением над первым.

Летняя мечеть отделена от внутреннего двора деревянной решеткой. С западной стороны двор замыкается пештаком зимней мечети, которая представляет собой центричное здание, квадратное в плане (16×16 м) и увенчанное куполом стрельчатого очертания. Мечеть имеет крестооб-

разную внутреннюю планировку. Угловые помещения перекрыты куполами, которые снаружи выражены очень незначительно, так что мечеть воспринимается как однокупольное сооружение. Центральная часть мечети значительно возвышается над основным объемом за счет возведения стен на подпружных арках. Перпендикулярно примыкающие друг к другу соседние подпружные арки у опор пересекаются между собой, что является очень редким и своеобразным архитектурным решением. Ширина и высота этих арок больше, чем у сводов, примыкающих к центральной части здания; благодаря этому значение центральной части мечети еще больше усиливается. Над арками расположены оконные проемы — единственные источники освещения. На торцовой стене южного нефа находится михраб.

Центричность мечети несколько нарушается пештаком, который своими размерами не соперничает с массивом купола. В плане неф широтного направления значительно короче, что вызвано перемещением торцевых стен к центру. На восточной стороне это перемещение обусловлено наличием углубленной входной арки и устройством лестницы для выхода на крышу мечети. Положение западной торцовой стены указывает на то, что мечеть сразу была задумана как проходное помещение, иначе эта стена должна была бы быть аналогична северной.

Паломники, проходя через мечеть, выходили на открытое пространство на открытое пространство нарушал последовательно нарастающее эмоциональное напряжение, что привело к мысли соединить мечеть с восточным и через основной вход попадали в коридор, ведущий к мазару. Выдающаяся другим коридором, конструктивно схожим с первым. Коридор перекрыт четырьмя последовательно поставленными куполами меньшего размера, чем у даш-куча. В западной стене находится пять небольших замурованных лазов, ведущих в пристроенные к внешней стене этого коридора погребальные камеры, перекрытые в свою очередь небольшими куполами, почти совершенно скрывшимися под землей. По словам шейхов, здесь захоронены хивинские духовные лица, ахуны и мутавалли. Коридор соединяется с мечетью довольно крутой лестницей.

В семикупольном сооружении у входа и перед дверью в тилау-хану также находятся четыре захоронения.

Комплекс Исмамут-ата имеет архитектурно-историческую ценность как памятник, в котором до конца доведено стремление к последовательному нарастанию эмоционального воздействия на посетителей-паломников. Достигается это путем построения композиции ансамбля на последовательной смене одного помещения другим и направлением движения паломников к цели посещения — гробнице «святого».

Точная датировка памятника, а также периодизация этапов строительства возможны лишь при более детальном его изучении. По архитектурному облику, кладке и аналогии с другими памятниками можно ориентировочно датировать его XVI—XVII веком. Дальнейшие обмеры, фотографирование фасадов и интерьеров, уяснение конструкций и материалов, а также археологические исследования позволят в будущем создать более фундаментальную публикацию интересного памятника среднеазиатского зодчества — Исмамут-ата.