

С. М. Ожогин заметил, что работу этнографов в Вирятине нельзя считать законченной. Нужно просить руководство Института этнографии продолжать здесь исследование, что даст возможность глубже понять те процессы, которые происходят в современном колхозном быту.

Старейший колхозник Е. А. Дьяков сказал: «Я хорошо знаю прошлое своего села и с охотой все рассказывал членам экспедиции. Я очень благодарен всему коллективу экспедиции за врученную мне книгу «Село Вирятино в прошлом и настоящем». Эта книга, в которой есть и моя доля участия, будет памятью моим внукам и правнукам».

Заслушав выступления и обсудив вышедшую книгу «Село Вирятино в прошлом и настоящем», общее собрание колхозников постановило:

1. Одобрить и признать, что книга «Село Вирятино в прошлом и настоящем» отражает действительность прошлой и настоящей жизни и быта села Вирятина.

2. Собрание выражает сердечную благодарность руководству Академии наук СССР и Института этнографии за инициативу, проявленную в посылке научной экспедиции в наше село для работы по изучению его истории.

3. Проводимую работу по изучению села Вирятино Тамбовским отрядом Русской этнографической экспедиции одобрить и искренне благодарить членов экспедиции за их кропотливую, добросовестную работу и товарищеское, хорошее отношение к жителям села Вирятина во время пребывания в селе в 1953—1955 гг.

Считать эту книгу очень интересной для понимания быта советской деревни как в прошлом, так и в настоящем.

4. Просить руководство Академии наук Союза ССР выпустить второе, удешевленное массовое издание, доступное по цене колхозникам, с большим количеством иллюстраций.

Во втором издании должны быть учтены все те изменения, которые произошли в жизни села после 1955 г., и исправлены недостатки, отмеченные выступавшими на данном собрании.

5. Считать желательным, чтобы Институт этнографии и в дальнейшем проводил в селе Вирятине свои исследования коллективом этого же отряда, что даст возможность глубже понять и изучить те процессы, которые происходят в современной колхозной жизни».

Кинофильм «Село Вирятино» был просмотрен с большим удовольствием и одобрен присутствующими, давшими хороший отзыв и выразившими сердечную признательность создателям кинофильма.

Е. А. Дьяков, А. А. Стародубова, С. И. Стародубов

ЭТНОГРАФИЧЕСКИЕ ИССЛЕДОВАНИЯ МАТЕРИАЛЬНОЙ КУЛЬТУРЫ РУССКОГО НАСЕЛЕНИЯ ВОСТОЧНЫХ РАЙОНОВ СРЕДНЕГО ПОВОЛЖЬЯ

Летом 1958 г. один из отрядов Средневолжской русской этнографической экспедиции проводил исследования в восточных районах Татарской АССР и Куйбышевской области, а также в Оренбургской области¹. Подворное обследование проведено в 16 населенных пунктах по маршруту: с. Маткауш (Мензелинский район ТАССР), д. Русская Мушуга (Калининский район ТАССР), с. Русский Шуган (Муслюмовский район ТАССР), с. Чекан (Ютазинский район ТАССР), с. Поповка, д. Фоминовка и с. Лукино (Бавлинский район ТАССР), с. Соковка (Северный район Оренбургской области), с. Степные Выселки и д. Хмелевка (Камышлинский район Куйбышевской области), с. Исаково, д. Николаевка и пос. Сеньково (Похвистневский район Куйбышевской области), с. Винно-Банново и д. Капитоновка (Кинель-Черкасский район Куйбышевской области), с. Белозерка (Кинельский район Куйбышевской области).

Материал собрался в основном по материальной культуре. В настоящем сообщении мы кратко остановимся лишь на исследованиях жилищ и поселений, а также традиционной народной одежды.

* *
*

Восточные районы Среднего Поволжья (Закамские земли) сложны по этническому составу населения. Здесь живут русские, татары, башкиры и представители других национальностей. На территории Куйбышевской области и Татарской АССР много украинцев и белорусов.

¹ В работе отряда принимали участие автор данного сообщения, художник В. К. Федоров, студенты Казанского университета Р. Гареева, Н. Елимонова, Н. Шлепкина, Л. Караковская, Е. Зыкова, В. Забродина, З. Костюнина.

Русские поселения стали возникать в Закамье с середины XVII в., когда была построена первая Закамская оборонительная черта от Белого Яра (на Волге) до Мензелинска (на Каме), обезопасившая их от набегов степных кочевников. В XVIII в. были построены новые укрепленные сооружения по р. Самаре, р. Соку, возникли слободы Бугульминская, Письмянская (1745), Бугурусланская (1748), построены в Сергиевск (1781) и другие укрепленные города. Русские люди приходили в Закамье из различных районов России, приносили свои выработанные веками нравы и обычаи. Иного восприняли и русские от местных народов, с которыми селились по соседству. Трое Закамский край известный русский писатель, этнограф П. И. Мельников-Печерский писал, что «народ там другой, хоть русский, но не таков, как в Верховье, там новое заселение»². Наиболее старые из посещенных нами населенных пунктов (с. Чекан, с. Русский Шуган, с. Маткауш, с. Лукино и др.) основаны более 200 лет назад выходцами из быв. Московской, Симбирской и Казанской губерний. Это в основном были помещицы крестьяне, которых переселяли помещики на плодородные закамские земли. По некоторым данным, жители с. Русский Шуган частично пришли с Урала, из района Нижнего Тагила, с медных рудников.

В ряде деревень (с. Поповка, д. Фоминовка и др.) живут «курчане», переселившиеся сюда из Курской губернии в конце XVIII — начале XIX в. Они довольно хорошо сохранили диалектные особенности языка и ряд элементов материальной культуры, свидетельствующие об их южном происхождении.

Многие посещенные также украинские населенные пункты (Степные Выселки, Хмелевка, Винно-Банново, Белозерка и др.). Украинцы в эти районы переселились в конце XIX в. из Полтавской и Харьковской губерний. Старожилы с горечью вспоминают еще сейчас о тех днях, когда беспросветная нужда заставила многие семьи подниматься со своих родных мест и искать счастья на далеких заволжских просторах. Украинцы принесли с собой свойственные им хозяйственно-бытовые навыки, испытывавшие впоследствии значительные изменения под влиянием соседних народов, с которыми украинцы находились в непрерывном трудовом общении.

Многие посещенные нами села — смешанные по национальному составу населения. Так, в д. Русская Мушуга живут русские, татары, марийцы; в с. Степные Выселки и Хмелевка, кроме украинцев, много русских, а в русском селе Маткауш живет несколько татарских семей и т. д. В смешанных селах население говорит на двух, а иногда и трех языках. Особенный интерес представляет д. Русская Мушуга Калининского района ТАССР. Здесь много семей, где муж — татарин, жена — русская и наоборот; семья числится татарской или русской в зависимости от национальности мужа. Дома разговаривают в одних случаях на русском, в других — на татарском языках. Дети хорошо знают оба языка. Иногда нам не могли сказать, на каком преимущественно языке говорят дома.

Некоторые семьи считают себя марийцами, но, хорошо зная русский язык, дома говорят по-татарски (на марийском языке говорят лишь дедушка и бабушка), а дети учатся в русской школе. Подобных примеров много. Так же сильно смешение между русскими и украинцами. При смешанных браках семьи, как правило, двуязычны. Дети учатся на русском языке, но все хорошо говорят по-украински.

* *
* *
* *

Населенные пункты расположены преимущественно в долинах небольших рек, притоков 2-го и 3-го порядка Камы, Волги, Самары. Так, мимо села Маткауш протекает речка Каменка, д. Русская Мушуга находится в долине р. Мушугинки, крупное русское село Чекан расположено на берегу р. Ик и т. д.

В прошлом в некоторых селах (Русский Шуган, Соковка и др.) было до 600—800 домов; за последние 20 лет количество хозяйств в этих селах несколько уменьшилось. Это связано с тем, что за счет деревни в значительной степени формируются кадры рабочих, нужных для растущей быстрыми темпами социалистической промышленности.

Кроме того, много кустарей, которые раньше работали у себя на дому, объединились в артели промысловой кооперации, организованные во всех областных и районных центрах, и переселились на новые места.

В настоящее время из числа обследованных нашим отрядом населенных пунктов (всего 16) села с количеством хозяйств до 100 составляют 43%, до 200—25%, свыше 200—32%.

Сельские поселения имеют, как правило, главную двухстороннюю улицу и параллельные ей, возникшие позднее, по мере роста поселения. Часто двухсторонней бывает лишь одна улица; другие же, в зависимости от рельефа местности, — односторонние и застроены под прямым или под другим углом к главной. Села с южновеликорусским по происхождению населением обычно имеют одну двухстороннюю улицу протяжением до 4—6 км (д. Фоминовка, с. Поповка и др.), шириной — от 25 до 55 м.

² П. И. Мельников (Печерский), В лесах, кн. 1, Горький, 1956, стр. 13.

Русские села обычно слабо озеленены. Лишь у некоторых домов растут кусты сирени, клены, березки и др. Русско-татарские и украинские села в этом отношении резко отличны: здесь много больших деревьев на улице, на берегу реки, перед домами (рис. 1). Слабое озеленение русских деревень объясняется до известной степени старой традицией русского населения (как правило, русские деревни в старину, по свидетельству многих авторов прошлого столетия и местных жителей, были почти лишены насаждений). В настоящее время во многих русских селениях Среднего Поволжья уже много зелени, молодых посадок, за которыми колхозники тщательно ухаживают, но в посещенных нами районах молодым посадкам и охране их уделяется еще недостаточно внимания. Колхозники также испытывают часто затруднения и с приобретением саженцев, особенно плодовых, семян цветов и т. д., в чем безусловно виноваты торгующие организации.

Отдельные усадьбы, проулки, соединяющие параллельные улицы, огороды, а иногда и вся деревня огорожены. Типы изгороди общи для всего Среднего Поволжья: прясло, плетень, тычинник (частокол)³. В северновеликорусских селах значительно шире



Рис. 1. Украинская хата. Д. Хмельвка

применяется прясло, а в украинских и южновеликорусских — плетень. Сейчас часто усадьба по фасаду, общественные здания (школа, клуб и др.) огораживаются «белясьником» — досчатым забором, иногда украшенным несложными геометрическими рисунками и покрашенным цветной краской.

Усадьбы соприкасаются обычно амбарами, разделяясь небольшим (около метра) проулком. Две соприкасающиеся усадьбы образуют «гнездо». Гнезда друг от друга отделяются «прогаром» — шириной около 4 м. Через 3—4 гнезда устраивается проулок, идущий в соседнюю улицу или в поле. В отдельных населенных пунктах гнезда несколько различаются по расположению. В с. Русский Шуган к дому непосредственно примыкает усадьба соседа (дом — двор, дом — двор) (рис. 2), а в с. Чекан встречаются усадьбы, соприкасающиеся домами (двор — дом, дом — двор) (рис. 3).

Наиболее типичной формой усадьбы в прошлом (по рассказам стариков) была покоеобразная стройка. В настоящее время появилось много глаголеобразных дворов, усадеб с разобщенными строениями, двухрядные и однорядные дворы. Так, раньше в селах Маткауш, Русский Шуган, Чекан все дворы были покоеобразные: надворные постройки непосредственно примыкали к дому, шли вокруг усадьбы, образуя в плане букву П. Сейчас в с. Маткауш покоеобразных дворов осталось лишь 5%. Остальные усадьбы глаголеобразные (27%) и с разобщенными постройками (52%). 16% падает на однорядную стройку, появляющуюся вследствие сокращения надворных построек, и усадьбы без надворных построек, принадлежащие главным образом рабочим и служащим, живущим в колхозе и работающим на промышленных предприятиях, расположенных вблизи села. Подобную картину мы имеем и в селе Русский Шуган, где усадьбы с разобщенными постройками составляют 53% всех домов, в с. Поповке 68%,

³ Е. П. Бусыгин, Поселения и жилища русского населения ТАССР, «Сов. этнография», 1953, № 2, стр. 58—59.

д. Фоминовке 70% и т. д.⁴ На приусадебном участке обычно имеется огород, разбит небольшой сад, устроена пашка.

Очень редко встречается двухрядная застройка, когда надворные постройки, с двухрядной крышей, расположены рядом с домом. Двухрядная застройка отмечена нами в селах, где бытовали в прошлом закрытые покоеобразные дворы (внутренняя часть двора при такой застройке на зиму до самых ворот закрывалась плоской крышей — «пласкухой»; иногда ее не убирали и летом). Сокращение размеров двора привело к тому, что противоположный дому ряд надворных построек приближался к дому, уменьшая внутреннюю часть двора, а иногда и полностью занимал его место (например, в селах Лукино, Соковка, Капитоновка). Однако в целом идет процесс разоб-дения надворных построек, образования многопостроечных усадеб с открытым двором. Это отчасти связано с изменившимися социально-экономическими условиями в колхоз-



Рис. 2. Гнездовое расположение усадеб (дом — двор, дом — двор). С. Маткауш (Мензелинский р-н ТАССР)

ной деревне, отчасти же с влиянием татарского населения, для которого многопостроечные усадьбы были характерны с давних пор⁵.

Широко бытует, как мы отмечали выше, глаголеобразная застройка усадеб, что является несомненным следствием сокращения служб, расположенных по противоположной стороне двора при покоеобразной застройке. Такая застройка очень удобна, так как при ней не нарушается связь дома и надворных построек, совершенно необходимая в специфических условиях сельской жизни (уход за скотом в зимний период), а двор становится светлым, просторным, с садом, расположенным на месте хозяйственных построек на противоположной дому стороне двора.

На линию улицы рядом с домом выходят ворота с калиткой, часто крытые под одну крышу (такие ворота называются «чанными») (рис. 4), дощатый забор (заплот) и иногда амбар.

Жилой фонд обследованных населенных пунктов в основном сложился после Октябрьской революции. Об этом свидетельствуют следующие данные, полученные в сельских советах⁶.

Дата постройки по годам (%)

1918	1930	1941	1954	после 1954
20	26	20	24	10

⁴ По данным подворного обследования указанных населенных пунктов экспедицией 1958 г.

⁵ См. Н. И. Воробьев, Казанские татары, Казань, 1953, стр. 148.

⁶ По данным хозяйственных дел сельских советов.

Следует иметь в виду, что мы не учитывали строящиеся дома, которых в каждой деревне много: в с. Соковке, например, 14 домов, в с. Русский Шуган — 18 и т. д. Новые дома преимущественно многокомнатные, с большими окнами, под высокой двускатной крышей (рис. 4 и 5).

Большим препятствием к разворачиванию жилищного строительства в колхозах является нередко недостаток строительных материалов, что в значительной степени обусловлено удаленностью населенных пунктов от железнодорожных магистралей и крупных водных путей.

Однако и само население недостаточно использует местные строительные материалы. Во всем этом районе имеются богатейшие залежи хороших кирпичных гли-



Рис. 3. Гнездовое расположение усадеб (дом — двор, двор — дом). С. Маткауш

Рис. В. К. Федорова, 1958 г.

но заводов по производству кирпича мало и производительность их незначительна. Так, в Фоминовке кирпичный завод вырабатывает 250—300 тыс. кирпичей в сезон; этого количества едва хватает для строительства общественных сооружений в колхозе.

Н. С. Хрущев говорил на XX съезде КПСС: «Доходы десятков и сотен тысяч колхозных семей сейчас позволяют им иметь благоустроенные красивые дома, но колхозник не всегда может справиться со строительством собственного дома, особенно с приобретением строительных материалов. Надо, следовательно, помочь колхозам в организации на месте производства строительных материалов»⁷.

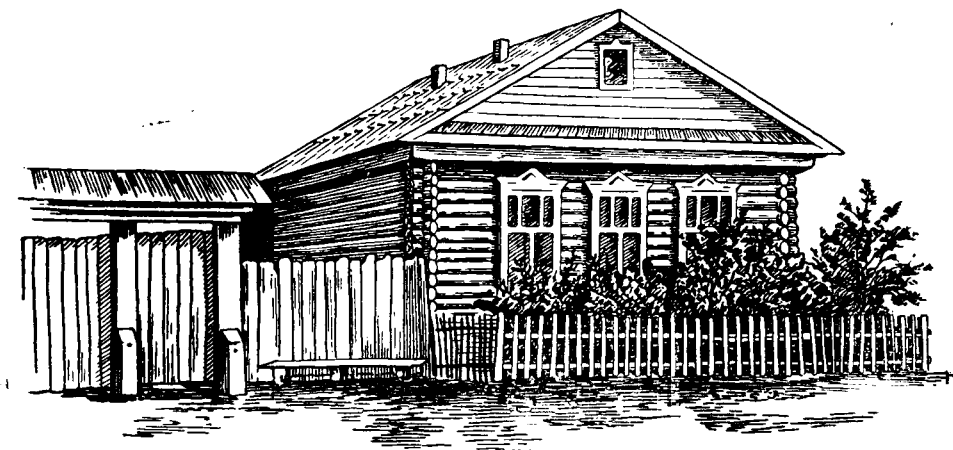


Рис. 4. Дом колхозника Г. Д. Костина (построен в 1948 г.). С. Русский Шуган

Рис. Н. В. Зорина, 1958 г.

Жилые дома построены исключительно из бревен. Лишь в с. Русский Шуган нами отмечено девять каменных домов, принадлежавших в прошлом местным кулакам-торговцам. В южных районах, особенно в украинских селах, многие дома обмазаны глиной и побелены. Мазанки, сложенные из саманного кирпича, встречаются единицами. В северновеликорусских селах дома, как правило, стоят к улице торцовой стороной, с двускатной крышей. Дома, стоящие к улице фронтально, — в основном пятистенки с шатровой крышей. Так, в с. Чекан коньковых домов 90%, в с. Шуган — 92%, в д. Русская Мушуга — 90%, в с. Маткауш — 71% и т. д.

В южновеликорусских и украинских селах, наоборот, значительно больше домов второго типа. В Поповке, например, шатровых крыш 88%, в Фоминовке — 96%, в Хмелевке — 85%.

⁷ Стенографический отчет XX съезда КПСС, М., 1956, стр. 69.

При постройке дома под углы ставят глыбы «дикого камня» — известняка, выходы которого встречаются повсеместно. Иногда делают сплошной фундамент. Дубовые тойки — «стугля», «торчи» в качестве фундамента применяются лишь в украинских селах Степные Выселки, Хмелевка и др.

В 1-м или 2-м венце врубаются перерубы для пола. Окна прорубаются в 4—5—6-м венцах. Во многих северновеликорусских домах с фасадной стороны устраиваются заливки. Для этого на расстоянии 0,5 м от стены дома сооружают небольшой заборчик высотой 40—50 см из плетня, досок, жердей, камней и т. п. и засыпают образовавшееся пространство между ним и стеной дома землей. В некоторых случаях заливку устраивают только на зиму.

Конструкция кровли, как правило, стропильная. Самцовые крыши бытовали в середине прошлого века в селах Маткауш, Русский Шуган, Чекан и др.; в с. Чекан, например, их можно видеть на некоторых домах до сих пор (рис. 6).

Старинный материал покрытия — солома. За последние годы появились крыши, крытые железом, шифером, толем, но их еще мало. Кровельного материала, поступающего через торгующие организации, недостаточно, чтобы удовлетворить растущий с каждым годом спрос на него. В русских селах солому кроют в «натруску», или «наседку», — накладывая солому слоем в 30—45 см и закрепляя ее «ветряницами», «пригугами», «переметинами» — попарно связанными жердями, перекинутыми через конек крыши. В южных частях района наложенную солому заливают жидким слоем глины, которая хорошо скрепляет солому и обеспечивает безопасность в пожарном отношении. В украинских селах раньше крыши крыли соломой в «щетку» — небольшими снопиками, укладывая их в ряд комлями книзу и «пригнетая» каждый ряд жердями; в настоящее время и в украинских селах все соломенные крыши крыты в «натруску» без заливки глиной.

В прошлом резных украшений на внешней стороне дома было немного, в большинстве домов их совсем не было. И теперь несложным пропиленным рисунком растительного или геометрического орнамента покрыты лишь наличники окон, карниз, слуховое окно, иногда крыльцо и ворота. Резные украшения часто окрашены в какой-нибудь яркий цвет — зеленый, желтый, красный, фиолетовый, синий и др. — или многоцветны.

Жилое помещение (изба у русских и хата у украинцев) представляло в прошлом столетии четырехстенный сруб площадью 20—25 м², к которому примыкали сени. Такая планировка была тогда единственной на территории всего обследованного нами района.

В избе делали полати, коник — ящикообразное сооружение у задней стены дома справа или слева от входа, служившее кроватью главе семьи и его жене, лавки. В северных частях района постель обычно застилали войлоком (кошмой). Войлок входил в приданое невесты. В южновеликорусских селах широко были распространены многоцветные, очень яркие «попоны» (одеяла), вытканые из овечьей шерсти.

Их употребляли при спянке как подстилку и как одеяла. На маслянице во время катания попонами покрывали лошадей и сани. Отдельные экземпляры попон сохранились до настоящего времени.

Вплоть до конца XIX в. здесь было много курных изб. Последние такие избы, по рассказам стариков, исчезли около 50 лет назад. Однако заменять их печами с топкой «по-белому» начали с середины XIX в. Вначале к курной избе пристраивали избу с печью нового типа. Такие двойные избы — «полудымки» существовали на всем протяжении второй половины XIX в. Постепенно курные избы ветшали и их разбирали, а годный еще для построек материал шел на различные надворные постройки.

Как в прошлом столетии, так и в настоящее время преобладает северновеликорусская планировка жилого помещения, т. е. печь ставится справа или слева от входа, обращенная устьем к передней стене, а передний угол расположен по диагонали от печи. Эта планировка преобладает сейчас и в украинских селениях, где сохраняется частично (в домах, построенных в начале нашего века) и старинная планировка, с печью,

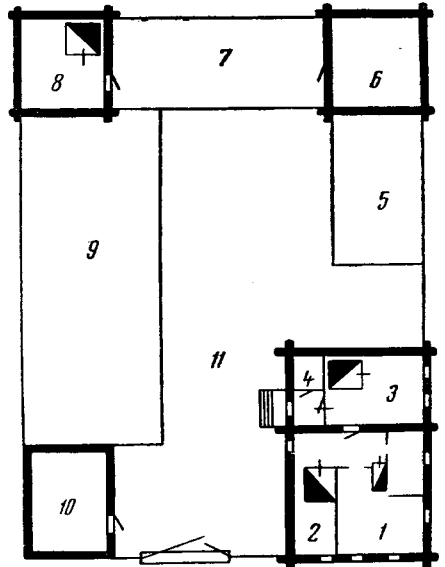


Рис. 5. План усадьбы Г. Д. Костина: 1 — «зал», 2 — спальная, 3 — кухня, 4 — чулан, 5 — «лапас», 6 — конюшня, 7 — задний двор, 8 — баня, 9 — сад, 10 — амбар (каменный), 11 — двор.

С. Русский Шуган

расположенной слева от входа и обращенной устьем к боковой стене. Аналогичный процесс шел и в южновеликорусских селениях, где характерная для них в прошлом планировка сохранилась лишь в избах постройки конца прошлого века.

В некоторых населенных пунктах, особенно русско-татарских, при северновеликорусской планировке печь, однако, стоит отступая от стен дома, что дает возможность свободно проходить в чулан. Эту планировку, характерную для татар, колхозники считают удобной и стали придерживаться ее при постройке некоторых новых домов. Так, в с. Степные Выселки говорят: «Раньше никогда печь от стен не отодвигали, теперь так делаем. От татар научились».

За годы Советской власти в планировке домов вообще произошли существенные изменения: появилось большое количество многокомнатных пятистенков с обстановкой городского типа. Для современной деревни характерен пристрой дополнительный жилого помещения к избе. В этом случае старая изба превращается в кухню, в большинстве случаев с сохранением старой планировки, а новая — служит горницей или чистой половиной (передняя, зало). Пристройку делают либо вдоль улицы, причём крыша кроется «под шатер», либо новый сруб ставят на место старого, а старый отодвигают, пристраивают за ним, перекрытие же остается коньковым. Крыльцо делают сбоку с выходом на улицу. Подобных пятистенных домов, по данным подворного обследования, в с. Соковке 40%, Поповке — 36%, Степных Выселках — 39%, Исакове — 32%.

Для отопления жилого помещения, как уже упоминалось, в прошлом служила русская печь, занимавшая значительную часть жилого помещения. В конце XIX в. для дополнительного отопления стали применять небольшие железные печки, а позднее — голландки. В настоящее время русская печь прежних размеров сохраняется в «задней» половине, а передняя — «чистая» — половина отапливается небольшой печуркой — «подтопком».

В середине прошлого века во многих поселениях были распространены печи, битые из глины. В с. Русский Шуган они широко бытуют и теперь. Старики считают их значительно прочнее кирпичных. В деревнях, где русские живут по соседству с татарами, обычны печи с вмазанным котлом. Так, в Русской Мушуге вмазанный котел имеется почти в каждом доме, в с. Русский Шуган 47 печей с вмазанным котлом. Местные жители продолжают делать такие печи и в новых домах. В одном доме в Русской Мушуге котла в печи не было. На наш вопрос, почему его нет, хозяйка ответила: «Очень он нам нужен, но печник не сделал, торопился, уж как просили. Ведь с котлом удобно».

Во многих домах кровать отделена занавеской из ситца розовых тонов с яркими цветами, как принято у татар⁸, причём сохранено и ее название «шаршау» (татарск. чаршау). Такая же занавеска закрывает и вход в чулан за печью (иногда она заменяет всю перегородку), одежду, висящую на задней стене избы, а также и вход в запеченный чулан, нередко с залавком или столом, небольшие нары, стоящие против устья печи у окна, на которых готовят и держат различную домашнюю утварь. Известно, что такие нары (саркэ) — характерная принадлежность старинного татарского дома. В северной части и последующих районах, примерно до широты Бугульмы, упорно еще держатся полаты. В новых домах их обычно устраивают в задней половине. В с. Маткауше, например, 63% домов с полатами, в Русском Шугане — 51%, Чекане — 55%. Полаты закрыты цветистой ситцевой занавеской и служат летом для хранения различных домашних вещей, разгружая тем самым жилое помещение. В южных частях района полаты встречаются изредка — в 3—5 домах на всю деревню.

Почти в каждом доме полы — крашенные, застланы дорожками; стены оклеены обоями или оштукатурены. На стенах — традиционные рамки с многочисленными фотграфиями, портреты руководителей партии и правительства, выдающихся земляков героев социалистического труда. Много репродукций с картин русских художников. В домах колхозников часто встречаются зеркальные шифоньеры, диваны, этажерки с книгами, радиоприемники. К сожалению, еще часто висят на стенках аляповатые ковры из картона или плотной бумаги с изображениями фантастических пейзажей, людей и животных, выполненных масляной краской без учета элементарных пропорций и художественного вкуса. Единственным достоинством этих «украшений» является то, что они не боятся воды, и поэтому крестьяне имеют возможность содержать их в чистой вытирая влажной тряпкой. Давно бы пора соответствующим организациям (и в первую очередь Министерству культуры) задуматься над вопросом обеспечения колхозной деревни изделиями, развивающими художественный вкус, а вместе с тем дешевой, что сделало бы их доступными широким слоям колхозного крестьянства.

Во многих домах висят иконы, большею частью по традиции, из уважения к старшим. Но было бы неправильно расценивать этот факт как «безобидный» пережиток прошлого. Это является несомненным следствием недостаточного развертывания научно-атеистической пропаганды во всех посещенных нами колхозах. В некоторых из них колхозники не помнят случая, когда бы им читали лекцию на какую-либо научную атеистическую тему.

⁸ Н. И. Воробьев, Казанские татары, стр. 202.

К хозяйственным постройкам, которые помещали в прошлом вне усадьбы, относятся гумна и бани. Гумна устраивали обычно в стороне от деревни. Здесь были приспособления для сушки хлеба, крытый ток и риги — плетневые сараи, куда складывали якину. Неподалеку стояли клады необмолоченного хлеба на небольших помостах высотой 30—40 см от земли. Для сооружения такого помоста ставили «ноги» — камни или короткие толстые бревна, на них клали жерди и застилали хворостом. У украинцев для обмолота и хранения снопов были клуны — большие плетневые сараи на сохах, с шатровой крышей и деревянными одностворчатыми воротами. В с. Степные Выселки сохранилась клуна, размерами 8 м в ширину и 15 м в длину (рис. 7).

В северных частях района в середине XIX в. для сушки хлеба повсеместно устраивали ямные овины, но уже в конце века их, после пожаров, как правило заменяли «шишами». В южновеликорусских селах население помнит только шиши. Украинцы хлеб не сушили и лишь в отдельных случаях также применяли шиши.



Рис. 6. Дом постройки второй половины XIX в. с самцовым покрытием. С. Чекан (Ютазинский р-н ТАССР)

Рис. В. К. Федорова, 1958 г.

Таким образом, южновеликорусы и украинцы, до переселения в Поволжье не знавшие приспособлений для сушки хлеба, стали строить наиболее простые и дешевые сооружения — шиши, которые они увидели у всех живущих здесь народов.

Бани в прошлом имелись далеко не во всех посещенных нами населенных пунктах. Старики в Маткауше, Русском Шугане, например, помнят, как их деды парились в печи, а в Поповке и Фоминовке обычай париться в печи существовал вплоть до недавнего времени. Бани представляли собой, как обычно для всей Средней Волги, сруб с двускатной или шатровой крышей, а часто — с плоской крышей, на которую насыпана земля. Широко распространены были бани-землянки и полужемлянки. Планировка их была различна. В северных частях обследованных районов больше распространен северновеликорусский тип (в с. Русский Шуган из 56 бань — 53); в южных районах — западный и восточный варианты южновеликорусского типа. В Фоминовке, Соковке 95% бань — южновеликорусского типа, а в Винно-Баннове, Капитоновке бань северновеликорусского типа вообще нет.

В настоящее время хозяйственных построек, характерных для дореволюционной деревни, кроме бань, не сохранилось. Зато в каждом колхозе много новых общественных и хозяйственных зданий: животноводческие фермы, зерносушилки, клуб, школа, магазины, мастерские по ремонту сельскохозяйственного инвентаря, гаражи, мельницы, электростанции.

Фермы расположены обычно недалеко от села, иногда в нескольких местах. Построены они в большинстве случаев по типовым проектам, с учетом требований зоотехники.

Во время работы экспедиции в колхозах шла усиленная подготовка к приему техники, передаваемой из МТС. Колхозы покупали комбайны, тракторы и другие машины. Небольшой колхоз имени Шевченко в с. Степные Выселки готовился принять шесть тракторов, комбайн, а также плуги, сеялки, культиваторы, лушильники — на общую сумму 380 тыс. рублей.

Во многих колхозах хорошо оборудованы клубы, читальни, детские ясли, построены вновь светлые помещения для школы, здания сельского совета, правления колхоза. Все это коренным образом изменило облик деревни.

Неизмеримо возросла за годы Советской власти культура крестьянства. Вот один из многих примеров. В с. Маткауш в 1906 г. поступило в первый класс сельской школы 30 детей, а окончило три класса только 8 и лишь двое из них поступили в городское реальное училище. Сейчас все дети в этом селе учатся в средней школе, и многие учатся как в очных, так и заочных высших учебных заведениях, техникумах, на курсах повышения квалификации. За послевоенный период из числа выпускников школы 23 стали работать учителями, 21 — медицинскими работниками, 8 — специалистам.



Рис. 7. Клуны. С. Степные Выселки

сельского хозяйства; 6 теперь офицеры Советской Армии. Сын колхозника С. И. Большакова, окончив Казанский финансово-экономический институт, работает в Министерстве финансов СССР. Все это еще раз свидетельствует о том, что «только при социализме начинается быстрое, действительно массовое, при участии всего населения, движение вперед во всех областях общественной и личной жизни, неуклонный прогресс в развитии материального производства, невиданный расцвет науки и культуры»⁹.

* *
*

Традиционный национальный костюм на всей обследованной территории почти вышел из употребления. Только старшее поколение колхозников еще донашивает отдельные части этого костюма или хранит его — как память — в сундуках. По этим экземплярам, а также путем расспросов местного населения мы получили возможность восстановить комплекс народного костюма с середины XIX в. и проследить его изменения вплоть до настоящего времени.

Непременной принадлежностью традиционного русского женского костюма являлась рубаха, состоящая из двух частей: «рукавов» (верхняя часть рубахи) и стана (нижняя часть). По покрою различаются два типа: рубаха с поликами — плечевыми вставками и широкими прямыми рукавами с ластовицами и бесполиковая рубаха из двух «приставок» (передней и задней), к которым пришивали рукава, скроенные из двух косых клиньев (большого и малого). Передняя приставка пришивается к малому клину, задняя к большому. Ворот у рубахи обоих типов стягивается мелкими сборками — «бориками». В селах Поповка и Фоминовка часть поликов, ближе к рука-

⁹ Н. С. Хрущев, Сорок лет Великой Октябрьской социалистической революции, Доклад на Юбилейной сессии Верховного Совета СССР 6 ноября 1957 года, Госполитиздат, 1957, стр. 26.

вам, покрывалась вышивкой по белому полю красным узором. В поле работали в одной рубашке, подпоясывая ее.

Украинки носили холщевую белую сорочку с поликами — уставками. Часть уставок и верх рукавов богато украшали вышивкой крестом, выполненной черными и красными нитками. Подол отделявали мережкой.

В русских селениях женщины поверх рубахи надевали сарафан. Наиболее старый для этой территории тип сарафана — косоклинный, или «русский» сарафан («клинник», или «клинчатник»). Его шили из домотканного холста, окрашенного в синий, зеленый, желтый и другие цвета, или из набивных тканей, а позднее из покупных ситцевых материй на холщевой подкладке.

В с. Русский Шуган косоклинный сарафан кроили из семи полос: трех прямых полотниц (два передних и одно заднее) и четырех косых клиньев, которые вшивали между прямыми полотницами. Подол сарафана получался очень широким. Два передних полотница также сшивали и шов украшали двумя серебряными позументными лентами — «плетнями» с медными дутыми пуговицами между ними. Лямки сарафана сзади пришивали рядом и отделявали их — как и верхний край сарафана сзади — «плетнями»; спереди лямки пришивали на расстоянии 20—25 см друг от друга и оставляли их без отделки. Такие сарафаны в с. Русский Шуган назывались «с присадкой».

Со второй половины XIX в. косоклинный сарафан стал вытесняться прямым сарафаном, который шили из 5—6 прямых полотниц, преимущественно из фабричной ткани (кашемир, ситец, шелк, атлас). Сверху такой сарафан собирали в мелкие бортики и обшивали тесьмой, к которой прикрепляли узкие лямки. Подол сарафана отделявали полосами ткани (шириной 5—6 см) или двумя-тремя рядами лент другого, чем сарафан, цвета.

В селах Поповка и Фоминовка наиболее старым типом сарафана местные жители считают прямой, «московский сарафан», который, по их рассказам, исчез в конце прошлого века, заменившись кофтой и юбкой.

Кофты в начале нашего века были широко распространены повсеместно. Их шили из сатина красного цвета, носили и поверх юбки. Перёд у кофты был глухой, а застежка (кнопки) помещалась на левом боку и плече. Воротник был стоячим. Грудь отделявали белыми полосками материи и «дутьками» (рюшем), иногда кружевом. Рукава шили ниже локтя с оборочками из той же ткани, что и кофта.

Зажиточные крестьянки носили бархатные кофты с отделкой атласом и кружевами. В южновеликорусских селениях в качестве верхней одежды (для весны и осени) были распространены кофты из черного сатина на вате, с отложным воротником, расклешенные, отделанные полосками черного или синего бархата.

Юбки носили широкие, из 4—5 полотниц домотканнины, ситца или шелка; низ украшали оборками из той же ткани или обшивали несколькими рядами узких лент. В настоящее время старинные юбки некоторые называют сарафанами.

На сарафан надевали запон — фартук, сшитый из «цветастого» ситца; низ его украшали вышивкой, оборками. Завязывали запоны на талии, иногда выше груди. В с. Русский Шуган, Исаково и ряде других запоны шили с большим нагрудником и лямками; такой запон «с грудью» носили старухи, а более молодые — запон с завязками только на талии.

Украинки ходили в сатиновых, шелковых или ситцевых юбках — спидницах, из 6—7 полотниц, низ которых обшивали широкой лентой другого цвета. На юбку надевали «попередник» — фартук из атласа, ситца, отделанный внизу лентами, с завязкой на талии. Старухи помнят, что в прошлом носили плахту из яркой клетчатой шерстяной ткани. В конце XIX в. плахты были вытеснены юбками. В д. Хмелевка мы видели единственную сохранившуюся плахту из ткани с полем красного цвета и в яркую клетку, длиной 1,7 м и шириной 1 м (две точки). Небольшой просвет спереди закрывали «запаской» — прямоугольным куском шерстяной полосатой ткани, укреплявшимся на талии.

В русских селениях в прошлом носили овчинные шубы с борами, холодниги такого же покроя, как и шуба, но из сатина или сукна, на ватной подкладке. На работу женщины обычно надевали короткую, до талии, «крутку», стеганную на вате, без воротника.

В д. Фоминовка нами отмечено бытование в прошлом чекменя — длинной распашной одежды из домотканного сукна темного цвета или из овчин. Шили его без бортов, воротника и застежек.

В украинских селах женщины на сорочку надевали корсетку — безрукавную одежду из сатина, шелка или шерсти однотонной расцветки, без воротника, с несколькими (до 8) бантовыми складками сзади и с двумя прорезными карманами. Корсетку шили на подкладке. Правую верхнюю полу, карманы, проймы и ворот отделявали бархатом. Осенью носили свитёнку из белого или черного сукна в талию, с борами сзади, длиною ниже колен, а зимой кожушину из дубленых шкур с борами сзади, правую полу, рукава и ворот которой отделявали разноцветной вышивкой. Верхнюю одежду того же типа носили и мужчины.

Основной обувью в прошлом были лапти, повсеместно — татарского образца. В торжественных случаях русские женщины надевали «карпетки», связанные из разноцветной шерсти с преобладанием красных тонов, на войлочной подкладке, с кожаными союзками и подошвой, а также ботинки с резинками, зимой — «писаные» валенки. Во-

многих селениях (Русской Мухуге, Поповке, Фоминовке и др.) были распространены «рябые» чулки из разноцветной шерсти с разнообразным рисунком.

Украинки в прошлом на работу ходили часто босиком или в лаптях, а по праздникам надевали черевички — хромовые туфли на небольшом каблуке с красными завязками, а зимой чоботы — кожаные сапоги и валенки. Следует отметить, что валенки широко распространились у украинцев лишь с момента их переселения в Поволжье.

Головными уборами русских женщин во второй половине XIX в. были повсеместно шерстяные, шелковые, ситцевые, кашемировые платки, шали, полушалки. По праздникам их носили «под булавочку», т. е. закалывали под подбородком булавкой; в остальное время завязывали узлом под подбородком. Под платком носили «чехлы» (повоиники), которые в настоящее время носят лишь старухи. Во многих селениях еще помнят, что очень давно носили кокошники, но какие они были, когда и кто их надевал — уже забыто. Только в с. Русский Шуган имеются данные, что в конце XIX — начале XX в. кокошники носили молодухи на маслянице. Нами обнаружен и единственный сохранившийся во всей деревне кокошник.

Украинские девушки на голову надевали «клеенку» — обруч из картона, обшитый бархатом. К нему подвешивали ленты, прикрепляли цветы. Замужние украинки носили счипок, а поверх него повязывали хустку — шелковый платок, сложенный в полосу шириной 5—8 см и обернутый очень искусно два раза вокруг головы так, что концы в виде небольшого банта приходились спереди.

В русских селах носили серги, кольца, бусы, а в селах Поповка и Фоминовка, кроме того, в уши вставляли гусиные пушки, окрашенные в различные цвета.

Украинки надевали несколько низок красных бус (дobre наместо) и подвешивали на цветных лентах серебряные рубли, а иногда и кресты.

Следует отметить также в costume русских тканые узорчатые пояса, которыми непременно подпоясывали сарафаны, запоны, а в южновеликорусских селениях — и рубахи, завязывая их сбоку узлом и свободно спуская оба конца, украшенные либо кистями из разноцветной шерсти, либо цветными шерстяными помпонами.

Мужская одежда в обследованных районах, как и на всей территории Среднего Поволжья, в середине XIX в. состояла из узких холщевых штанов синего цвета с белыми полосками, без карманов, холщевой же рубахи, окрашенной в различные цвета, с прямым воротом и прямоугольными вставками — «ластовицами». Застежку у мужской рубахи в ряде селений делали как на левой, так и на правой стороне.

В холодную погоду весной, осенью, а иногда и летом мужчины носили кафтан или зипун, из темного домотканного сукна на подкладке, сшитый в талию, длиною до колен, с небольшим стоячим воротником. Зимой носили шубы из дубленых овчин с борами сзади, а в дорогу поверх надевали огромные тулупы с большим отложным воротником. В ненастную осеннюю погоду носили азямы из домотканного сукна, такого же покроя, как и тулупы. Всю мужскую одежду непременно подпоясывали: рубаху обычно «крученным» поясом с кистями, а верхнюю одежду широким (до 20 см) холщевым или шерстяным кушаком, который два раза обертывали вокруг талии, заправляя концы за кушак.

Носили лапти татарского плетения с холщевыми портянками и белыми суконными или полусуконными онучами, завязывая оборы низко, у самых щиколоток, а зимой — валенки.

В конце XIX в. в связи с развитием капиталистических отношений в деревне мужскую одежду стали шить преимущественно из покупных тканей — ситца, сатина, сукна. Зажиточные крестьяне стали носить плисовые шаровары, кумачные рубахи — косоворотки, а иногда пиджак и жилетку. Отмечены для этого периода мужские рубахи, ворот и рукава которых богато украшены вышивкой. Однако домотканная холщевая мужская одежда старинного покроя продолжала широко бытовать вплоть до Октябрьской революции.

За годы Советской власти как в мужской, так и в женской одежде произошли очень большие изменения. Домотканная одежда давно полностью заменена одеждой покупной или сшитой из фабричных тканей, в достаточном количестве поступающих в деревню. Мужская одежда по существу ничем не отличается от одежды городского образца. Сохранились лишь тулупы и валенки, которые необходимы там в зимних условиях. Женская одежда продолжает еще отчасти сохранять специфические традиционные черты. Женщины носят сейчас кофты и юбки. Кофта обычно с отложным воротником и застежкой спереди, в юбку не заправляется. Юбку шьют из ситца различных расцветок, значительно уже, чем раньше. Подол также украшают полосками другой ткани. Фартук носят непременно. В холодную погоду для работы надевают ватную куртку (телогрейку). Праздничные кофты и юбки шьют из добротных тканей, причем обычно кофту заправляют в юбку и поверх надевают жакет. Платья разнообразных фасонов сейчас носят не только молодежь, но и женщины средних лет.

В северновеликорусских деревнях население предпочитает одноцветную яркую окраску, а в южновеликорусских и украинских селениях — клетчатые ткани. К сожалению, на прилавках сельских магазинов при достаточно большом выборе тканей не всегда можно встретить любимые населением расцветки. Других каких-либо отличий в современном costume колхозников в русских и украинских селениях в настоящее время нет.

Выводы по данному краткому сообщению могут быть сделаны следующие.

1. Русские исследуемой территории по общему облику материальной культуры имеют много общего с русскими других районов Среднего Поволжья. Это обусловлено историей заселения края, природно-географическими условиями и несомненным влиянием окружающих народов.

2. Смешанный национальный состав населения исследуемых районов обусловил интенсивное культурное взаимовлияние между живущими здесь народами, особенно между русскими и татарами. Отмечая безусловно большое культурное воздействие русского народа на культуру и быт народов нашей страны, в том числе и татарского народа, мы должны отметить и некоторые отдельные детали материальной культуры, воспринятые русскими от татар, живших здесь с давних времен и приспособивших свой быт к местным природно-географическим условиям. В целом в русско-татарских селениях (а также и русско-украинских), как и во всей нашей стране, идет быстрый процесс строительства новой колхозной деревни, формирование нового облика советского колхозного крестьянства, изменение традиционного быта. В этом процессе все ценное, что накоплено тем или иным народом за долгие века исторического существования, входит в качестве компонента в новую социалистическую культуру.

3. Полученный во время экспедиции материал свидетельствует о тех глубоких изменениях, которые произошли в быту колхозного крестьянства за годы Советской власти, и дает возможность проследить процесс переустройства быта деревни в связи с укреплением экономической мощи нашей страны и улучшением материального благосостояния советского народа.

Е. П. Бусыгин

НОВАЯ ВЫСТАВКА МУЗЕЯ ИСТОРИИ РЕЛИГИИ И АТЕИЗМА

(«Происхождение религии»)

Коммунистическая партия уделяет большое внимание ведению научно-атеистической пропаганды, направленной на преодоление религиозных предрассудков и суеверий, еще удерживающихся в сознании некоторой части советских людей. В целях дальнейшего расширения научно-атеистической пропаганды среди населения Музей истории религии и атеизма Академии наук СССР совместно с Музеем антропологии и этнографии Академии наук СССР создали большую передвижную выставку «Происхождение религии». Значительное число подлинных экспонатов выставки, а также картины, рисунки, скульптура и фотографии показывают процесс возникновения религии и ее первые, наиболее ранние формы. Экспозиция состоит из шести разделов. Вводный раздел — «Безрелигиозный период в истории человечества» знакомит зрителя с жизнью древнейших гоминид — питекантропа и синантропа. В разделе дана карта находок костных остатков и орудий древнейших людей; рисунок, дающий представление о фауне начала четвертичного периода; бюсты питекантропа и синантропа — научные реконструкции их внешнего облика; муляжи орудий труда — ручных рубил, макет стоянки. В текстах, сопровождающих эти материалы, подчеркивается, что эпоха существования питекантропа и синантропа характеризуется полным отсутствием каких бы то ни было религиозных представлений. В стоянках древнейших людей, как показывают фотоиллюстрации, не обнаружено ничего, что говорило бы о существовании у них религии. Это приводит посетителя выставки к важному научно-атеистическому выводу, что религия, вопреки утверждениям ее сторонников, существовала не всегда; длительный период в истории человеческого общества был периодом безрелигиозным. Отсюда следует и другой не менее важный вывод, что религия — явление историческое, преходящее; она имела свое начало и, следовательно, неизбежно будет иметь конец.

Второй раздел — «Период возникновения религиозных представлений» состоит из двух частей. Экспонаты первой части рассказывают о неандертальце — человеке, жившем около 100 тыс. лет назад, после питекантропа и синантропа. Неандерталец представлял собой более высокую ступень в развитии человека; его более совершенный физический тип иллюстрирует помещенная в экспозиции скульптура неандертальского мальчика — реконструкция М. М. Герасимова по скелету, найденному в пещере Тешик-Таш, и фотоснимок с реконструкции бюста неандертальца из грота Шапель-О-Сен. О некотором прогрессе техники в этот период свидетельствуют выставленные здесь же муляжи орудий труда — остроконечника и скребла. У неандертальца уже выделяются два типа орудий труда, различных по своему назначению; рисунок «Обработка орудий труда» и макет «Скальвание пластин с дисковидного ядрища» показывают процесс изготовления этих орудий. В экспозиции дана карта находок костей и орудий неандертальцев, макет их стоянки. Особый интерес представляют материалы неандертальских погребений, дающие основание говорить о возникновении на этой ступени развития зачатков простейших религиозных представлений — суеверного отношения к умершим.

Начатки религиозных верований складываются в особые формы религии лишь в эпоху существования кроманьонца (около 40 тыс. лет назад; показу условий его