

Р. ЗОЙЗИ, Ю. ИВАНОВА

МУЗЕЙ АРХЕОЛОГИИ И ЭТНОГРАФИИ В ТИРАНЕ

Научным центром этнографической работы в Албании является сектор этнографии Института истории и языкознания при Тиранском государственном университете.

Сектор проводит научно-исследовательскую работу по различным проблемам этнографии Албании, увязывая ее с деятельностью специалистов по смежным дисциплинам.

Исследования этнографов и археологов Народной Республики Албании, основанные на опыте передовой советской науки, направлены на выяснение единого процесса этнической истории народа.

При Тиранском государственном университете функционирует Музей археологии и этнографии — один из главных культурно-просветительных центров столицы. В обязанности сотрудников секторов археологии, этнографии и искусства средних веков входит приобретение, научная обработка и хранение коллекций, создание музейной экспозиции. В фондах этнографического отдела этого музея накоплены обширные коллекции, характеризующие все стороны производственной деятельности и быта албанского народа. Эти коллекции могут служить богатым источником для исследований в области материальной культуры, прикладного искусства и пр.

С конца 1957 г. Музей археологии и этнографии разместился в новом здании. К празднику XIII годовщины освобождения Албании была развернута экспозиция, отражающая историческое прошлое албанского народа начиная с самых отдаленных эпох, а также его быт и культуру вплоть до настоящего времени.

Экспозицию открывает археологический отдел. На его первых витринах выставлены палеолитические орудия, спорадически обнаруживаемые в Албании. Богато представлена эпоха неолита. Интересны и многочисленные находки изделий из меди и бронзы. Большое внимание уделяют албанские ученые железному веку (I тысячелетие до н. э.), времени обитания иллирийских племен — возможных предков албанского народа. С этой целью предпринимаются систематические раскопки (археологи Селим Ислами, Франо Пренди и др.), принесшие уже очень интересные результаты. Материалы иллирийской эпохи составляют особый отдел экспозиции музея.

Следующие два зала посвящены греческим приморским колониям, а также римскому периоду. Изучение памятников античной эпохи (археологи Хасан Цека, Скендер Анамали, Александра Буда, Демостен Будина) связывается албанскими учеными историей иллирийских племен. Если раньше преимущественное внимание уделялось памятникам искусства и архитектуры греческих городов, то теперь проявлен законный интерес к судьбам местного иллирийского населения. Правильно указывается на факты взаимовлияния эллинской и иллирийской культур¹.

Культура средних веков и нового времени представлена копиями церковной живописи; особенно гордится музей копиями фресок знаменитого художника XVI в. Онуфрия из Неокастра, его сына Николлы, художника XVIII в. Давида и др. Для изучения памятников средневековья сотрудниками сектора искусства средних веков проводятся систематические экспедиции в различные районы страны.

Особый раздел музея посвящен герою албанского народа, возглавлявшему борьбу против турецкого завоевания, Георгию Кастриоти — Скандербергу и характеристике его эпохи².

Экспозиция этнографического отдела музея построена так, чтобы дать посетителям связанное представление об основных сторонах производственной деятельности и быта албанского народа. При этом внимание сосредоточено на традиционных формах на-

¹ См. S. Islami, H. Ceка, F. Prendi, S. Anamali, Zbulime të kulturës ilir pë luginën e Matit, «Buletin për shkencat shoqerore», Tiranë, 1955, № 1. Краткое изложение см.: Ю. В. Иванова. Изучение памятников иллирийской эпохи в Албании «Вестник древней истории», 1957, № 1.

² Подробнее об археологическом разделе музея см. «Ekspozita e Muzeut Arkeologjik — Etnografik» — «Buletin i Universitetit Shtetëror të Tiranës, seria shkencat shoqerore», 1958, № 1, стр. 268.

одного быта; наряду с этим указывается, какие новшества появились в жизни народа в последнее время, или делаются исторические экскурсии.

Албания в прошлом — страна аграрная; ныне она стала аграрно-индустриальной граной. Подавляющее большинство населения занято в сельском хозяйстве. Двум основным традиционным отраслям сельского хозяйства — земледелию и скотоводству — посвящен первый раздел этнографической экспозиции. На первом стенде разложены преимущественно деревянные орудия, применявшиеся в первой половине X в., а частично бытующие и сейчас. Основным пахотным орудием являлось рало — эрмен (регменд). Целиком деревянные археологические находки показали, что на территории Албании еще в римское время. В могильниках Комана (раннее железное вековье) тоже найден железный лемех. Имеются документальные сведения от XV в. о применении железного наральника. Теперь в большинстве крестьянских хозяйств в высокогорной зоне применяется деревянное рало с железным наральником. Наральники куют тециалисты-кузнецы в селах и городах. Деревянные части рала, как и другой сельскохозяйственный инвентарь, крестьяне изготавливают сами или же покупают у городских и сельских мастеров.

В Албании известны семь видов деревянного рала с железным наральником. Одни из них приближаются к плугам, распространенным в Болгарии и Сербии, другие представляют собой модификацию римского. После первой мировой войны получили распространение железные фабричные плуги, образец которых представлен в музее.

Там, где почва очень камениста и невозможно работать плугом, для вскапывания земли применяют дюкель (dykel) — род двузубых металлических зил, насаженных на деревянную рукоять. Ими вскапывают землю, нажимая ногами, как на лопату. Другой вид этого орудия — металлическая двузубая мотыга, насаженная перпендикулярно к рукояти.

В экспозиции представлены разные виды серпов (с зубчатым и гладким лезвием). Для юго-восточной части страны характерен серп с длинной рукоятью, формой своей напоминающей шею аиста (его название — «лейлек» (lejlek) означает — «аист»). Такой серп употребляют обычно в сочетании с деревянным приспособлением для защиты пальцев левой руки, называемым «пламбе» (plambe). Это нечто вроде деревянной рукавицы с острым крючком на конце, которым можно захватить больше колосьев, чем голой рукой. Выставлены также различные виды деревянных вил, граблей для сена и соломы, лопат для провеивания зерна на ветру, борона, ярмо для запряжки волов и буйволов (последних теперь применяют очень редко). Дополняется стенд манекеном, одетым в костюм земледельца.

Весь описанный здесь примитивный инвентарь еще находится в известной степени применение в крестьянском хозяйстве. Однако с каждым годом все большее распространение получает современная техника, особенно в хозяйствах сельских кооперативов. Значение и масштабы технического переоснащения деревни станут особенно понятны, если вспомнить, что при режиме короля Зогу албанские крестьяне не только не видели трактора, но и не слышали его названия. Албанская Партия труда и правительством поставили перед страной задачу: в ближайшее время завершить в основном кооперирование сельского хозяйства, за исключением высокогорной зоны. Эта задача сейчас успешно выполняется.

Рядом с картинами и фотоснимками, рассказывающими о применении новейшей техники в сельскохозяйственных кооперативах, помещена таблица сравнительных данных, где показано, во сколько раз обработка земли машинной техникой экономнее во времени по сравнению с работой примитивным инвентарем. Таким образом, экспозиция музея имеет и агитационное значение, просто и доходчиво показывая преимущества кооперативного строя перед единоличным хозяйством.

В отделе скотоводства помещен манекен в одежде жителя Лябрии (горной области на юго-западе страны) — типичного скотовода. Скотоводство (преимущественно разведение овец и коз) издавна было отгонным. Схематическая карта перекочевок стад

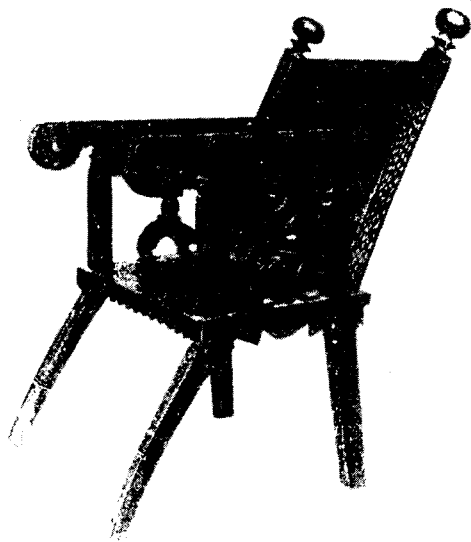


Рис. 1. Деревянное кресло (область Мирдита)

Здесь и далее представлены материалы из фондов Музея археологии и этнографии в Тиране

показывает традиционные пути, по которым в сентябре стада перегоняли на зимние пастбища, в основном в направлении с северо-востока на юго-запад. С наступлением лета, стада возвращались на высокогорные пастбища. Теперь движение государственных стад происходит по традиционным путям, но в соответствии с государственным планом.

Специальная таблица изображает различные виды летних пастушеских станок, где пастухи заготавливают впрок молочные продукты, стригут овец (три раза в год).

На соседнем стенде расположена различная деревянная утварь для приготовления молочных продуктов (маслобойки и пр.). Оригинальным приспособлением для сбивания масла у влехов³ является кожаный мешок — цалик (calik) или ршек (trshhek). По всей Албании такой мешок употребляется для транспортировки зерна, муки, сыра, масла, водки. Влехи же применяют его и для сбивания масла (наряду с другими орудиями,

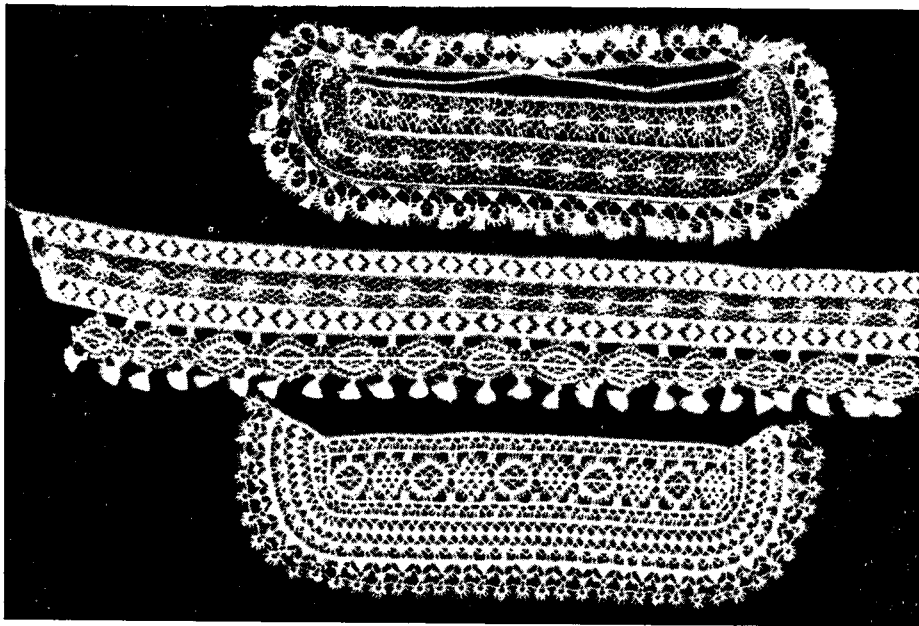


Рис. 2. Кружева (округ г. Шкодры)

вплоть до центрофуги): наливают в мешок молоко, мнут его руками или ногами; масло оседает на стенках мешка, пахта сливается.

На цветных фотографиях над стендом представлены различные моменты, освещающие современное кооперативное и государственное животноводство, ветеринарное обслуживание стад и т. д.

На стенде, посвященном пастушескому быту, можно видеть музыкальные инструменты: бродя целыми днями по горам за медленно двигающимися стадами, пастухи насвистывают на свирели — фюел (fyell) или наигрывают на струнном инструменте — ляхуте (lahuta). Пастушеские наигрыши занимают значительное место в албанском музыкальном фольклоре.

Второй зал этнографического отдела отведен народному жилищу. Типы жилых построек в Албании чрезвычайно разнообразны. Показать все или хотя бы главные из них на сравнительно небольшой музейной площади не представляется возможным. Несколько помогают хорошо выполненные цветные фотоснимки, изображающие различные типы жилья (к сожалению, только на севере Албании).

Для показа внутренней обстановки дома выбраны два резко контрастирующих вида жилья: примитивный дом, характерный для горных районов, и дом из округа Корчи — наиболее развитого юго-восточного района страны, где особенно успешно идет кооперирование хозяйства. Каждое из этих жилищ представлено обстановочным стендом и макетом дома.

Хорошо, со знанием дела оборудован интерьер примитивного жилья. Центр, вокруг которого сосредоточивается домашняя жизнь, — очаг. Дым от него выходит через щели крыши. С потолка спускается цепь, на которой подвешивают котел для варки пищи. Люди рассаживаются вокруг огня на маленьких треногих скамеечках. Глава дома —

³ Влехи (влахи) — небольшая романоязычная группа кочевников-скотоводов.

ководитель всей хозяйственной и общественной жизни семьи — занимает почетное место вблизи очага. Для него и других стариков предназначены деревянные кресла (по тому — три в доме), которые обычно украшены затейливой резьбой. Несколько экземпляров таких кресел, представленных в экспозиции, являются подлинными образцами народного прикладного искусства (рис. 1). Вокруг очага и по всему помещению расставлены разнообразные предметы обихода: массивный деревянный вертел для жарения барана (теперь употребляется редко), бочки для винограда, деревянные бочонки и зшины для воды, зернотерка; сачь (sac) — глиняная глубокая сковорода с крышкой, которой пекут пресный кукурузный хлеб, засыпав ее горячей золой; софра (sofra) — зенький круглый столик; за ним едят, усевшись на полу или на табуретках, а после этого его обычно ставят к стене на ребро. Очень интересны плетеные ступательные лыжи — рас (grath), применяемые главным образом в Дукагыни, где зимой выпадает очень много снега. Освещается такое жилище сосновыми лучинами, которые кладут небольшую железную сетку, подвешенную к потолку на цепи, или же укрепляют железных подставках. Если в комнате есть камин, лучину кладут на специальный ступ на нем. Примерно после первой мировой войны в городах и в пригодных селах стали употреблять керосиновый светильник (лампа без стекла); в 20—25 назад такие лампы распространились и в горах.

Корченское жилище характеризуется большим количеством шерстяных декоративных изделий: велензы (пушистые покрывала), тканые подушки и т. п. Посередине комнаты располагается камин, облицованный зным камнем. Резьба по камню (растительные мотивы) известна по всей Албании, но особенно развита в Корче и Мокреоседняя с Корчей область). По обе стороны камин и перед ним устроены низкие фы, покрытые одинаковыми велензами. Преобладают яркие сочные тона, удивительно гармонично подобранные. Вышитые отороченные кружевами наволочки на подушках, занавески дополняют убранство комнаты. Манекен женщины в местном costume помещен при обстановочном енде.

В следующем зале представлена техника обработки и продукция текстильного производства. Открывает раздел стенд, где на помощи вещей и рисунков показан процесс прядения и ткачества. Карта указывает на районы распространения шерсти, елка, льна.

В зале помещены два ткацких станка, именяемых до сих пор. На вертикальном стане, приспособленном специально для приготовления половиков-дорожек, работают мужчины. Он бытует в окрестностях Тира-на, где тканье этих вещей дает крестьянам подсобный заработок (манекен в одежде иранского крестьянина помещен рядом со станком) и в Эльбасане, где этим ремеслом занимаются специалисты-горожане. На горизонтальном стане женщины ткнут атерию для одежды. Она очень разнообразна: толстая черная шерстяная материя для верхней одежды, пестрая, преимущественно красных тонов материя для юбок и артуков, тончайшая прозрачная шелковая ткань для женских покрывал.

Рядом с изделиями домашнего производства в экспозиции представлена продукция текстильного комбината имени Сталина: разнообразные хлопчатобумажные, шерстяные ткани, бархат, вельвет. Комбинат полностью обеспечивает потребность страны в тканях. Крестьянки, которые еще не отказались от традиционной домодельной одежды, покупают шерстяные и хлопчатобумажные нитки фабричного производства для тканья атери на деревянных станках, плетения кружев, вязания чулок и других вещей.

Национальные албанские костюмы обильно украшены вышивками и кружевами, образцы которых собраны на специальном стенде (рис. 2). Влияние турецкой культуры сказалось в украшении одежды золотым шитьем, преимущественно по темному бархату. Для придания вышивке рельефности подкладывают картон, который сверху зашивают золотыми нитками. Именно такую вышивку можно видеть на старинном costume истократки из Гьирокастра, экспонированном в третьем зале (рис. 3).

В этом же разделе выставки представлены различные образцы албанских ковров



Рис. 3. Женский костюм (г. Гьирокастер), украшенный золотым шитьем



Рис. 4. Ковер (область Косова)

Ковроткачество — один из наиболее интересных видов ремесла в Албании. Оно известно почти повсеместно, особенно распространено в Корче, но еще больше — в Коссо (область на севере албанской этнической территории, ныне принадлежит Югославии). Безворсовые ковры — килим (qilim) представляют собою одно цельное большое лотнище, которое ткют иногда несколько мастериц, усевшись в ряд и передавая утробную нить друг другу (рис. 4). Безворсовые ковры из Корчи отличаются от коссовских тем, что их ткют отдельными, сравнительно узкими полотнищами, которые затем сшивают. Ворсовые ковры — сажадэ (saxhade) ярких расцветок, небольшого размера изготавливают в Люме, Лябри и изредка — на приморской низменности. Коврики с длинным ворсом, напоминающим козью шерсть, выделяются только в районе Корчи (рис. 5).

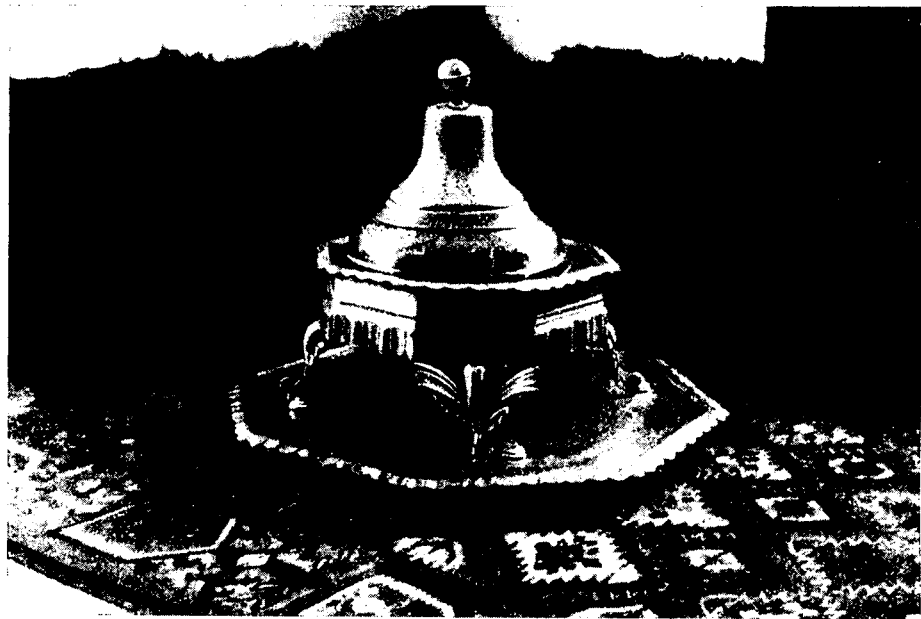


Рис. 5. Интерьер парадной комнаты в г. Корче: на диванах ковры с длинным ворсом, на полу — безворсовый килим местной работы, на нем медная жаровня с углями, обогревающая комнату

Последний, четвертый зал экспозиции показывает технику и продукцию основных ремесел: гончарства, художественной обработки серебра, плетения, резьбы по дереву.

На одной из витрин показаны все стадии развития гончарного производства: ручная лепка горшков (изредка в местности Мати женщины сами изготавливают горшки для домашнего употребления), производство посуды на ручном и ножном круге. На схематической карте выявлены районы развития гончарного промысла. В соседней витрине — образцы продукции из глины и фарфора, выполненные ремесленниками Тиранского кооператива (кроме Тираны, ремесленные кооперативы имеются в Кавайе и Корче). Албанские ремесленники продолжают старые традиции гончарного производства, например изготавливают декоративные вазочки в форме античных амфор (сосуды такой формы до сих пор употребляются в быту для переноски и хранения воды). Для народной традиции характерна необливаемая посуда или глазуванная кофейного цвета с примитивным растительным орнаментом. Члены художественного кооператива ввели новый вид росписи: на вазу традиционной формы (чаще всего — пифоса) наносят красочный орнамент, обычный для вышивок или ковров той или иной местности.

Фарфоровое производство налажено пока только в Тиране. Изготавливаются статуэтки в национальных костюмах, скульптурные группы, воспроизводящие бытовые сценки, и т. д.

Художественная обработка серебра — древняя традиция албанского народа, имеющая преемственную связь с искусством иллирийцев (при археологических раскопках в иллирийских курганах обнаружены женские серебряные украшения, очень близкие к современным). На обстановочном стенде воспроизведена мастерская серебряных дел мастера из Шкодры: манекен в костюме, характерном для ремесленников, инструменты. На схеме показан процесс работы и разделение ее на два вида: художественное литье и филигрань.

По бокам стенда — витрины с образцами изделий конца XIX — начала XX в. Литым серебром украшали кремневые ружья, ятаганы, кинжалы, пороховницы, стремена,

пояса, а также предметы обихода: кувшины, подносы, украшения (рис. 6). Высокое искусство филигрании не может оставить равнодушным ни одного зрителя. Изящными узорами, свитыми из тончайшей серебряной проволоки, покрыто оружие, мундштуки для сигарет, но особенно — предметы роскоши и женские украшения. Филигранное производство и теперь широко распространено, и его продукция пользуется большим спросом у населения. В Тиране организован кооператив по художественной обработке серебра.

Плетение из соломы, тростника и других материалов распространено по всей Албании. Албанские крестьяне плетут для своих домашних нужд корзины самой разнообразной формы, рыболовные снасти и т. п. Габели (цыгане) изготавливают все эти изделия специально для продажи.



Рис. 8. Деталь резного деревянного потолка

Художественная обработка дерева имеет в Албании давние традиции. Самым древним приемом этого искусства является вырезывание узоров ножом. Обычно этим занимались пастухи: в долгие летние дни, сидя где-нибудь в тени и наблюдая за стадом, они покрывали геометрическими узорами прялки, посохи, флейты, курительные трубки, а также предметы домашнего обихода — коробки, ларчики и т. п. На посохе, представленном на экспозиции, изображена голова горного козла и змея.

Примечательны несколько экземпляров деревянных сундуков, составляющие необходимую деталь традиционной обстановки албанского дома: каждая девушка должна иметь большой деревянный сундук, в который складывается ее приданое; этот сундук торжественно перевозят в дом мужа в день брачной церемонии. В прошлом крестьяне сами изготовляли сундуки для приданого невесты, украшая их резьбой при помощи ножа (характерный орнамент — ветвь кипариса). Горожане привозили специальные сундуки из Венеции. С середины XIX в. сундуки стали изготавливать на месте, расписывая их яркими красками; они до сих пор распространены как в городском, так и в крестьянском быту.

Сравнительно более позднее происхождение имеет обработка деревянных изделий на токарном станке. После того как заготовка выточена на станке, поверхность ее покрывают краской ярких тонов — красной, черной, синей — и затем вырезают узоры так, что они остаются белыми. Эти многоцветные, покрытые белым изящным орнаментом вещи имеют очень красочный вид. Так обрабатывают обычно мелкие предметы обихода, главным образом курительные трубки, которые в прошлом имели очень большое распространение (только в Тиране имелось 20 мастерских по изготовлению трубок). После появления сигарет (лег 70 назад) вместо трубок начали изготавливать мундштуки, но ремесло стало заметно приходить в упадок. Ныне мастера, помимо традиционных

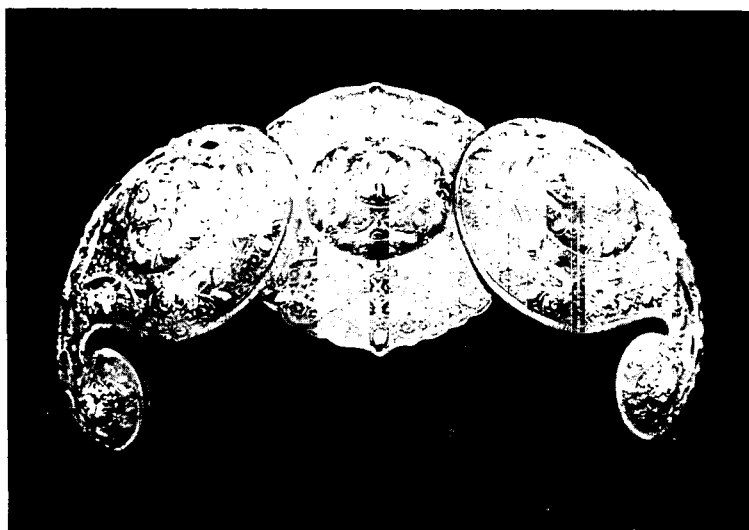


Рис. 6. Серебряная пряжка для женского пояса

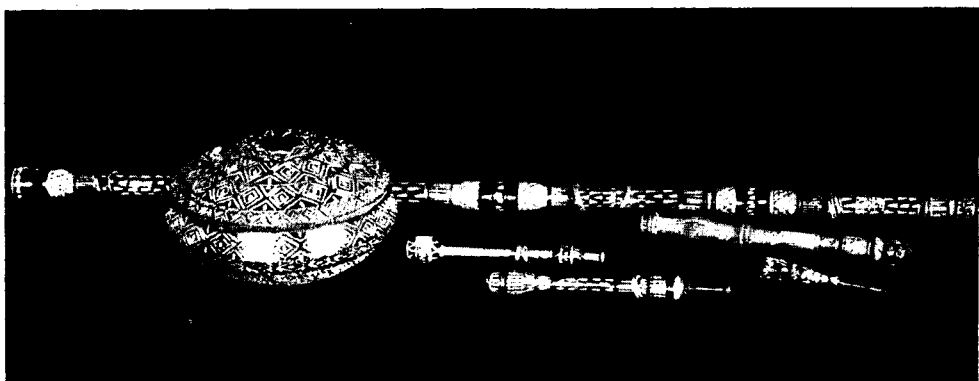


Рис. 7. Деревянные точеные изделия (мунштуки и коробочка)

идштуков, изготавливают самые разнообразные предметы обихода: ручки, разрезаль-
ные ножи, пепельницы и т. п. (рис. 7).

Многочисленные образцы знакомят зрителя с резьбой по дереву при помощи доло-
— очень давней и наиболее развитой традицией резьбы; ею украшали интерьеры
публичных и жилых зданий (рис. 8). Орнамент почти исключительно растительный. Раз-
личают три вида такой резьбы: в районе г. Дибры она тонкая и изящная, как круже-
— иногда с гладким фоном, иногда — сквозная, применяется только сосновое дерево;
юго-востоке резные пластины очень толстые (до 5 см), материал — ореховое дере-
во. В округе Берата применяется любое дерево, по стилю это переходная форма между
южнотирскими и юго-восточными изделиями. Чтобы дать представление о применении
деревянной резьбы во внутреннем убранстве жилого дома, в музее сооружен обстано-
вочный стенд, изображающий парадную комнату богатого шкодранского дома XVIII в.
В этом помещен макет такого дома). Обычно в парадной комнате посередине одной
стенны расположен камин, а вдоль противоположной стены установлен трапазан — дере-
вянная переборка, в которую вмонтированы: входная дверь; ниша, где помещается
картина; шкаф для постельных принадлежностей; вход в туалетную комнату, примы-
кающую к дому. Верхняя часть трапазана скрывает галерею, где во время приема
гостей прежде находились женщины, украдкой глядя на развлечения мужчин. Именно
здесь трапазан, сверху до низу покрытый чудесной резьбой, установлен на стенде
музея. Тут же расположены резные дверцы стеновых шкафов. В комнате размещены
предметы для таких домов: пол покрыт ковром, как полагалось в каждом
доме или менее зажиточном доме, стоит медный мангал (жаровня с углями; для ото-
пления), медный кувшин и таз для умывания, серебряная и фаянсовая посуда рас-
ставлена на полках трапазана. В интерьере помещен манекен в одежде богатого
гражданина XVIII в.

Выставка заканчивается образцами резного деревянного декора православных церк-
вей.

* *
*

Музей археологии и этнографии в Тиране представляет собою научно-просвети-
тельное учреждение, играющее важную роль в культурной жизни Албании. Его экспози-
ция внушает посетителям глубокое уважение к албанскому народу, к его культур-
ному наследию, его талантам. Несмотря на многочисленные беды — иноземное
иго, бесконечные войны, империалистическую эксплуатацию — этот народ сумел сохра-
нить свою самобытность. Теперь, в условиях Народной Республики, строящей социали-
стическое общество, развиваются лучшие традиции художественного мастерства албанского народа.