

# С О О Б Щ Е Н И Я

К. В. ВЯТКИНА

## АРХЕОЛОГИЧЕСКИЕ ПАМЯТНИКИ В МОНГОЛЬСКОЙ НАРОДНОЙ РЕСПУБЛИКЕ

Археологические материалы, о которых идет речь в настоящем сообщении, собраны в 1948—1949 гг. этнографическим отрядом историко-этнографической экспедиции Академии наук СССР и Комитета наук МНР, возглавляемой чл.-корр. АН СССР С. В. Киселевым. Наряду со сбором этнографических материалов отряд имел задание произвести фиксацию археологических памятников, встречавшихся по пути его следования. В 1948 г. отряд провел работу в западной части республики, пройдя на автомашине по маршруту: Улан-Батор — Эрдени-цзу — Цэцэрлэг — Цаган-олом — Кобдо — Улан-гом и оттуда по южной окраине оз. Убса-нор через Турун сомон и далее Сонгин сомон выехал к г. Улясутаю. Из Улясутая, выйдя на Цаган-олом, отряд замкнул свой круг и вернулся в Улан-Батор по старому маршруту. В 1949 г. отряд вел работу в восточной части МНР, пройдя из Улан-Батора в Мбнги-морито сомон, откуда вышел в направлении на г. Ундур-хан. Проведя далее работу в районах Кентея и бассейна р. Онона, отряд взял направление на г. Чойбалсан, отсюда им были совершены выезды на левый берег р. Керулена; далее отряд вел работу на правом берегу этой реки и спустился на юг до Гал-шарын сомона, откуда вернулся через Ундур-хан в Улан-Батор. За это время отряд проделал свыше 10 тыс. км. В составе его под руководством автора настоящей статьи работали студенты Монгольского государственного университета имени Чойбалсана и сотрудница Комитета наук Г. Б. Багаева.

Археологические памятники, находящиеся на территории МНР, издавна привлекали внимание исследователей. Как известно, открытие в 1889 г. Н. М. Ядринцевым развалин древней монгольской столицы Кара-Корум (Хара-Хорин) и одновременное открытие им же на Орхоне рунических надписей повлекли за собой организацию в 1890 г. финляндской экспедиции под руководством Гейкеля, а в 1891 г. — специальной экспедиции Академии наук во главе с тюркологом акад. В. В. Радловым. Однако после этого вплоть до установления народной власти в Монголии (1921) планомерной разведки и раскопок археологических памятников на территории МНР не велось.

Раскопки могильников гуннской знати в горах Ноин-ула, произведенные в 1924 г. советской экспедицией, возглавляемой П. К. Козловым, привлекли внимание ученых к истории населения монгольской территории. В 1925 г. специальной экспедицией Академии наук была обследована долина р. Толы. В 1948 г. были начаты раскопки Хара-Хорина С. В. Киселевым.

Собранные нами в порядке разведки археологические материалы представляют несомненный интерес, так как некоторые из них обнаружены впервые. К ним следует отнести прежде всего руническую надпись, являющуюся пока единственной, найденной в восточной части Монгольской Народной Республики в районе Кентея. Находка этой надписи как древнего исторического памятника представляет большой интерес<sup>1</sup>.

Напомним, что упомянутые выше орхонские рунические надписи после открытия их Ядринцевым и изучения русской и финляндской экспедициями получили точную лингвистическую расшифровку и стали важнейшим источником для изучения древнего тюркского общества VI—VIII вв.<sup>2</sup>

<sup>1</sup> Попытку расшифровки этой надписи см. выше в статье китайского ученого Фэн Цзя-шэна.

<sup>2</sup> См. работы: Н. М. Ядринцев, Отчет и дневник о путешествии по Орхону и в Южный Хангай в 1891 г., Сб. Трудов Орхонской экспедиции, V, СПб., 1901; В. В. Радлов, Предварительный отчет о результатах экспедиции для археологических исследований бассейна реки Орхона, Сб. Трудов Орхонской экспедиции, I, СПб., 1892; его

В литературе о тюркских памятниках на территории МНР нет описаний рунических надписей, встречающихся на востоке далее меридиана Улан-Батора (точнее — Налайхи, где находится хорошо известный памятник Тоньюкука; нег также исследованы и другого рода памятники тюркского времени этих районов — «каменные бабы» «киргисюров» (каменных насыпей) и др., которые вместе с руническими надписями составляют связанный комплекс исторических документов тюркского времени. Только сотруднице Комитета наук МНР А. А. Амстердамской удалось, по ее устному сообщению, в 1927 г. зафиксировать две каменные статуи в районе верхнего течения р. Керулена<sup>3</sup>, а Б. Я. Владимирцовым был обнаружен в 1925 г. тюркский могильник с каменной бабой близ Налайхи, в местности Баин даванэ аман<sup>4</sup>.

Нашему отряду, наряду с рунической надписью, удалось найти несколько каменных изваяний, большое количество киргисюров, в некоторых случаях — обнаружить длинные ряды балбал<sup>5</sup>, идущих от разрушенных мест погребений, а также зафиксировать в местности Табан толгой Кентейского аймака хорошо сохранившийся тюркский саркофаг, сходный по своей форме и орнаменту с саркофагом, стоящим на месте памятника Тоньюкука. Все эти добытые нами материалы — очевидное доказательство распространения тюркских памятников далеко на восток от Улан-Батора.

Из числа не зафиксированных до сих пор памятников Восточной Монголии следует указать целый ряд памятников более ранних периодов, относящихся к первым векам нашей и до нашей эры. Среди них впервые было зарегистрировано нами гуинское городище, а также найдены в большом количестве плиточные могилы, сопровождаемые хорошо сохранившимися «оленными камнями»<sup>6</sup>. По нашим, хотя и ограниченным, наблюдениям мы все же можем сказать, что западной границей распространения «оленных камней» является центральная часть республики (точнее — район Хангая).

К первым векам мы склонны отнести и так называемый «вал Чингис-хана», который нам удалось пересечь в разных местах, о чем подробно скажем ниже. Кроме перечисленных, мы зафиксировали в восточных районах, также впервые, еще ряд интересных памятников.

Перейдем к описанию встреченных нами археологических памятников, располагая его в порядке следования отряда по указанному выше маршруту.

\* \*  
\*

Чаще всего нам встречались плиточные могилы, каменные курганы и небольшие каменные насыпи, за которыми мы, как и Г. И. Боровко, исследовавший в 1925 г. среднее течение р. Толы<sup>7</sup>, сохраняем название «керексюр», «киргисюр». Плиточные могилы обычно бывают окружены оградками из поставленных на ребро массивных каменных плит. Курганы представляют собой огромной величины каменные насыпи, окруженные в один или несколько рядов каменными выкладками. В отличие от курганов киргисюры имеют каменные насыпи меньшей величины, иногда совсем малозаметные, но они в большинстве случаев также обрамлены в виде круга или квадрата каменными выкладками. Иногда кругов бывает несколько, и они имеют много вариантов в сочетании с неполными кругами. Все эти памятники у монголов известны под названием «киргис-ур» (киргизские могилы), что, однако, в записях старых русских путешественников было передано термином «киргисюр», который в дальнейшем и укоренился в русской литературе. В восточных районах республики среди халха-монголов больше распространен термин «булш» (могила, курган). Могильные столбы и каменные изваяния, врытые у каменных оградок, монголы называют «хошо чулууун».

Первая фиксация памятников (киргисюров и плиточных могил) была сделана нами близ курорта Худжирте Убурхангайского аймака. Не будем останавливаться по-

же, Труды Орхонской экспедиции. Атлас древностей Монголии, вып. 1—4, СПб., 1892—1899; Д. К л е м е н ц, Археологический дневник поездки в Среднюю Монголию в 1891 г., Сб. Трудов Орхонской экспедиции, II, СПб., 1895; П. М. М е л н о р а н с к и й, Об орхонских и енисейских надгробных памятниках с надписями, «Журнал министерства народного просвещения», ч. 317, 1898, июнь, отд. 2, стр. 263—292; его же, Памятник в честь Кюль-Тегина, СПб., 1899; «Inscriptions de L'Orkhon recueillies par l'expédition finnoise, 1890, et publiées par la Société Finno-Ougrienne», Helsingfors, 1892; С. Е. М а л о в, Памятники древнетюркской письменности, М.—Л., 1951; А. Б е р н ш т а м, Социально-экономический строй орхон-енисейских тюрков VI—VIII веков, М.—Л., 1946, и др.

<sup>3</sup> См. В. А. К а з а к е в и ч, Намогильные статуи в Даринганге, Л., 1930, стр. 21.

<sup>4</sup> См. Б. Я. В л а д и м и р ц о в, Этнолого-лингвистические исследования в Урге, Уртинском и Кентейском районе, «Северная Монголия», II, Л., 1927, стр. 38—41.

<sup>5</sup> Балбал — древнетюркский термин, означавший статую убитого выдающегося врага или камни, врытые в землю в направлении на восток от поминальных оградок и обозначающие число убитых рядовых воинов.

<sup>6</sup> Оленные камни — стилизованные изображения оленей, высеченные на стоячих каменных плитах; датируются серединой и концом I тысячелетия до н. э.

<sup>7</sup> См. Г. И. Б о р о в к о, Археологическое обследование среднего течения р. Толы, «Северная Монголия», II. Предварительные отчеты лингвистической и археологической экспедиции о работах, произведенных в 1925 г., Л., 1927.

дробно на этой группе памятников, так как здесь велись в дальнейшем раскопки С. В. Киселевым и Л. А. Евтюховой и подробная характеристика их дана в материалах археологического отряда данной экспедиции<sup>8</sup>. Следует лишь отметить, что нами здесь была подмечена одна из особенностей расположения киргисюргов, а нередко и плиточных могил,— у подножия наиболее почитаемых гор. На эту особенность в свое время обратил внимание Г. Н. Потанин<sup>9</sup>; подтверждение этому мы находили всюду при посещении как западной, так и восточной части МНР. При этом наибольшее число подобных памятников можно было наблюдать у подножия гор, окружающих озерную котловину или речную долину. Все это наводит на мысль о связи этого рода памятников с культом гор.

В Худжирте большое число киргисюргов располагается у подножия горы Шонхолой, которая до сих пор почитается населением. На расстоянии 2 км от горы находится курорт Худжирте, сернистые источники которого обладают большой целебной силой. Открытие этих источников народные легенды связывают с охотником Шонхолоем, именем которого называется и данная гора. На ней Шонхолой охотился за священной антилопой (гёрбсь), которой прострелил ногу. Вскоре охотник увидел, что животное направилось к горячему источнику, где залечило свою ногу. Шонхолой был хром, он направился к тому же источнику и тоже вылечил ногу.

Как мы могли видеть, на вершине горы находилось обо<sup>10</sup>, на котором лежали черепа архара и лошади. Здесь же находились хадаки<sup>11</sup> и несколько деревянных костылей (некоторые больные, излечившиеся на курорте, взбираются на Шонхолой и оставляют свои костыли на обо). На расстоянии примерно полутора километров от горы Шонхолой, против курорта, находятся небольшие выветренные гранитные скалы, на которых нами обнаружены изображения животных. Среди них отчетливо выступают изображения пяти фигур горных козлов (рис. 1). Они нанесены на южной стороне небольшой скалы на высоте не более 2 м от земли; рядом на почти горизонтально лежащей плите найдено еще одно изображение козла. Все фигуры выбиты сплошь на глубине 1 мм. У местного населения эта скала носит название «Техин герь» (Жилище козла).

Далее по пути следования к Кобдо большое число киргисюргов и плиточных могил отмечено нами за г. Цэцэрлгом в долине р. Тамир — притока Орхона, где они также расположены у подножия гор. Совершив от Тамира тяжелый путь среди моренных отложений по берегу р. Чолугу и преодолев высокий перевал Эгин-дава, мы снова стали встречать огромное количество киргисюргов и плиточных могил, которые перестали попадаться лишь за Баян-хонгор сомоном, где путь пролегал по безводной холмистой равнине до населенного пункта Цаган-олом, расположенного на скрещении дорог на г. Кобдо и г. Улясутай.

Выйдя на Кобдоский тракт за Цаган-оломом, мы еще отмечали киргисюргов и плиточные могилы, однако далее за перевалом Улан-дава археологические памятники не были нами встречены. Путь пролегал по безлюдным местам, пересекая степи, перемежающиеся сыпучими песками. У подножия Алтайского хребта и берега оз. Хараусу дорога была усыпана галькой и щебнем, и до самого г. Кобдо нами не было отмечено ни одного памятника.

За Кобдо по дороге на Улан-гом мы снова стали встречать большое количество плиточных могил и киргисюргов. Особенно поражало обилие их у самого г. Улан-гома, расположенного на расстоянии 1 км к северу от горы, покрытой красноватыми гранитными скалами. Вокруг горы, у самого ее подножия в большом количестве располагаются плиточные могилы. Такое расположение нас уже более не удивляло, так как оно еще раз подтверждало наши наблюдения о древних традициях, связывающих археологические памятники с почитаемыми горами.

В годы пребывания здесь ранее русскими исследователями (Потанина, Позднеева, Адрианова, Владимирцова) на месте нынешнего города находился большой монастырь, возле которого располагались помещения дербетского князя. Эта местность и районы, прилегающие к оз. Убса-нор, в XVII в. были владениями Алтын-ханов, хорошо известных в русской истории. Через ставку Алтын-хана и горы Хан-хухэй отважные русские путешественники Василий Тюменец и Иван Петлин направлялись в северо-западную часть Монголии, а последний и далее — в Пекин. Очевидно, район Улан-гома в разные исторические периоды играл существенную роль для его населения. Можно думать, что и описанные нами могильники были связаны с исторически важным местом.

Направляясь на восток, мы между госхозом Турун и Турун сомоном на берегу р. Турун в 7 км от госхоза впервые на нашем пути нашли стоящее перед четырехугольной каменной оградкой каменное изваяние высотой около 1,2 м, с овальной го-

<sup>8</sup> См. Л. А. Евтюхова, О племенах центральной Монголии в IX в. (По материалам раскопок курганов), «Сов. археология», 1957, № 2.

<sup>9</sup> См. Г. Н. Потанин, Очерки Северо-Западной Монголии, СПб., 1881—1883, вып. II, стр. 48.

<sup>10</sup> Обо — каменная насыпь на вершине горы или сопки, являющаяся местом поклонения духам.

<sup>11</sup> Хадаки — дарственные узкие платки из тончайшего шелка голубого, белого или желтого цвета, подносимые почетным лицам в знак уважения; хадаками также украшают изображения будд и развешивают в местах поклонения духам.

ловой и слабыми рельефными очертаниями лица, ориентированного на восток (рис. 2). От изваяния к востоку отходит несколько камней. Рядом с первой оградкой на южной стороне находится вторая, не имеющая изваяния. На расстоянии 100 м от оградок находится группа киргисюров.



Рис. 1. Наскальные изображения в Худжирт сомоне

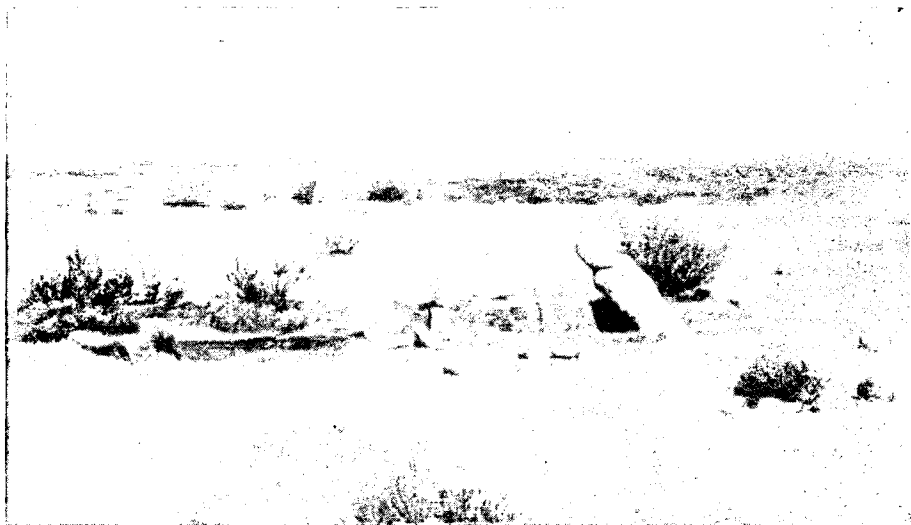


Рис. 2. Каменное изваяние перед четырехугольной каменной оградкой. Убсанорский аймак, берег р. Турун

Перевалив горы Хан-хухэй, мы снова встретили киргисюры и оградки с изваяния ми. В урочище Цайдам, у подножия горы Хухэ нам попались две оградки с каменными изваяниями (рис. 3). Первое из них вытесано из плоской плиты высотой около 70 см, голова его овальная, глаза, рот и брови сделаны прорезью, нос рельефный. Изваяние находится у восточной стенки оградки, близ северо-восточного угла ее. К северо-

ру от первой оградки находится вторая с изваянием высотой также около 70 см; черты лица его выполнены прорезью, нос прямой, усы слегка опущены вниз, рука согнута в локте. Оба изваяния ориентированы лицом на восток.

К юго-западу отсюда на расстоянии примерно полукилометра находится каменный курган, вокруг которого выложена круглая ограда. К югу от него идут три киргисюра.

Между Баингол сомоном и Сонгин сомоном, в 10 км от последнего, обнаружены три четырехугольные каменные оградки с изваяниями, ориентированными лицом также на восток (рис. 4 а—в). Первое изваяние (а), находящееся у восточной стенки, достигает высоты 1 м. Оно вытесано из плоской плиты с округлыми боками, подбородок заострен, глаза, нос и усы сделаны рельефом путем углубления фона вокруг них. Второе изваяние (б) находится у восточной стенки соседней оградки, высота его около 80 см; черты лица, подобно первой фигуре, сделаны рельефом путем углубления фона, подбородок заострен; голова по своим размерам значительно превышает туловище. Изваяние, стоящее у третьей оградки (в), имеет 60 см высоты, изображение лица неясно.



Рис. 3. Каменное изваяние у урочища Цайдам

На восток от оградок отходит вереница каменных плит, врытых одним концом в землю.

На расстоянии около 100 м к северо-востоку от описанных памятников находится еще одна оградка, у восточной стенки которой стоит изваяние, высеченное из плоской плиты. Высота его 80 см, глаза, нос, рот и усы сделаны путем выборки фона. Так же сделаны руки, держащие на уровне груди шаровидный сосуд. К западу от этой оградки находится небольшой каменный курганчик.

В местности Улан-хада, близ Сонгин сомона, нами отмечены еще три изваяния, стоящие у каменных оградок.

В 52 км от Сонгин сомона, близ Намрыг сомона, в местности Цоргоингол в степи находится огромный каменный курган, имеющий удлиненную форму (рис. 5). Середина его частично разобрана. На вершине топографами выложена небольшая пирамидка, служившая, очевидно, для целей съемки. Высота кургана 3 м, окружность 150 м. Вокруг кургана идет кольцо каменной выкладки. На расстоянии 120 м на юго-запад от большого кургана находятся два небольших киргисюра.

На берегу р. Цоргоингол обнаружены две четырехугольные оградки; у одной из них близ северо-восточного угла находится каменное изваяние, вытесанное из плоского камня. Черты лица неясны.

В 45 км от г. Улясутая при слиянии рек Загастай и Темный соль нами отмечен сленный камень (рис. 6). До тех пор в районах западной Монголии оленные камни нам не попадались; можно предполагать, что район Хангая был тем рубежом, до которого они доходили.

На всем пути до г. Улясутая, пролежавшем главным образом по берегу р. Загастай, мы могли видеть большое количество плиточных могил, особенно по правому берегу, у подножия гор. Эти памятники, к сожалению, мы могли наблюдать только издали, так как перебраться через речку не представлялось возможным. Из Улясутая мы проехали по тракту на Цаган-олом, где по дороге нами были отмечены многочислен-



Рис. 4. Каменные изваяния в местности между Байнгол сомоном и Сонгин сомоном

ные киргисюры. Из Цаган-олома мы вышли на дорогу, упомянутую в начале статьи, и по ней вернулись в Улан-Батор.

В 1949 г. наша работа, как сказано, протекала в восточной части МНР. Направляясь из Улан-Батора в район Мёнгё-морито сомона, мы в местности Хуца увидели киргисюры и большую группу плиточных могил, расположенных на склоне горы. Далее, в районе Мёнгё-морито сомона, нами было впервые на территории Монголии обнаружено гуннское городище. Оно находится в 32 км от сомонного центра, на левом



Рис. 5. Каменный курган в местности Цоргоингол близ Намрыг сомона



Рис. 6. Олений камень, местность Улан-Эриг

берегу р. Терельжин-гол, в широкой долине, окаймленной лесистыми горами. Монголы называют это место Терельжин-Дюрбольжин. В далеком прошлом, по разъяснению нашего проводника Санжи, бывшего шамана, Терельжин называли Турген.

В 1925 г. городище посетил акад. Б. Я. Владимирцов, который назвал его городом Хасара, но, к сожалению, ничего не написал о нем в своих отчетах. Можно думать, что основанием для такого наименования послужила легенда, в которой это место связывается с пребыванием там Хасара, брата Чингис-хана. В легенде Терельжин-Дюрбольжин называют «харальчи харэмгин балгас» — город (развалины) черной старухи (колдуны).

Городище окружено квадратным валом, каждая сторона которого равна 200 м. На каждой стороне вала имеются посередине перерывы. Внутри вала хорошо заметны четыре высоких холма-кургана. На одном из них прорыта Б. Я. Владимирцовым траншея в 0,5 м глубины. Подземный материал — керамика, взятый нами из траншеи, также с поверхности других курганов и с холмиков, образованных землей, выкопанной тарбаганами из нор, сходен с гуннской керамикой из кургана у Наянтэ-Суэ, опубликованной Г. И. Боровко и датированной I в. н. э.<sup>12</sup> На черепках имеется орнамент в виде врезанной волнистой линии (рис. 7).

Из Мёнгё-морито сомона мы перенесли нашу работу в Ценкер-мандал сомон Кентейского аймака. У самого сомона нами отмечены две плиточные могилы и длинный рядка балбалов, однако у начала их ничего не обнаружено.

В 25 км от сомона в местности Шивеный узуур на вершине горы найден огромный курган под названием «шивеный булш», или «шулмыин киргисюр». Окружность кургана на около 130 м. До сих пор мы привыкли находить на вершине горы обо, наличие кургана было отмечено нами впервые. Следует подчеркнуть, что «шиве» — древ-

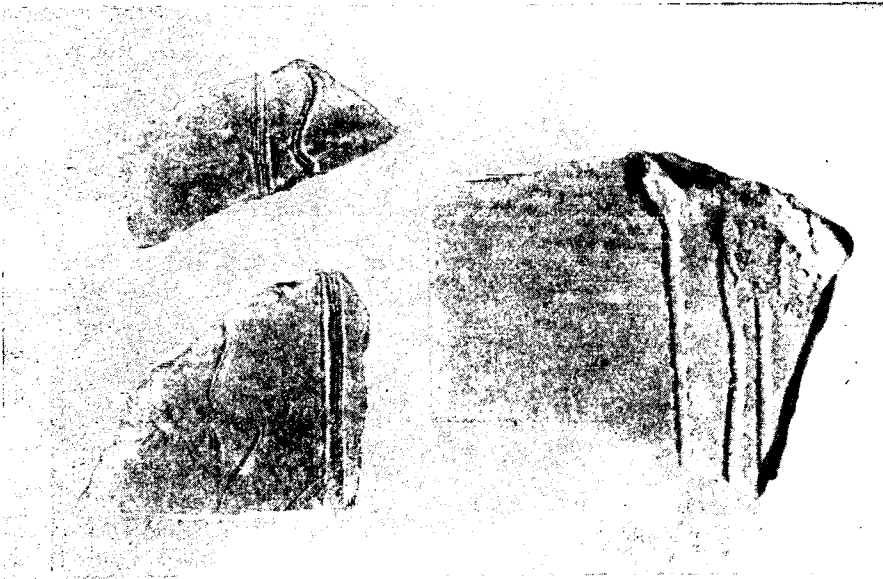


Рис. 7. Образцы керамики с гуннского городища

племенное наименование — сохраняется здесь в названии горы с курганом. В монгольском письменном языке оно звучит — «шибе», что означает «укрепление», «убежище», «крепостца». Сохранение этого термина в современной топонимике говорит о пребывании некогда в этих районах племени шиве или шивейцев — тунгусов<sup>13</sup>, которые по историческим данным, занимали восточную часть территории Халхи<sup>14</sup>. С термином «шиве» нам пришлось встретиться и в другом районе Кентея, о чем сказано ниже.

Спустившись с горы, мы попали в местность Наран, расположенную неподалеку от оз. Нухунбурде, где нашли оленные камни около воронкообразной ямы окруженной стеной 25 м. Один из оленных камней, разбитый на две части, находился на краю воронки. Одна часть, высотой 1 м, имела с двух сторон изображения оленей, вторая часть высотой 78 см, лежала рядом, на ней отчетливо выступал пояс из двух волнистых линий, над которыми были изображены олень и скифский кинжалчик. На дне воронки находились разбитые оленные камни. Можно думать, что они были намеренно свалены в яму. Не раз нам приходилось слышать, что местное население из суверенного стража перед непонятными памятниками иногда сбрасывает их в ямы. Возможно, что и здесь имел место подобный случай.

Несколько дальше, примерно на расстоянии полукилометра к востоку от оленных

<sup>12</sup> См. Г. И. Боровко, Указ. работа.

<sup>13</sup> См. Н. Я. Бичурин (Иакинф), Собрание сведений о народах, обитавших в Средней Азии в древние времена, т. I, М.—Л., 1950, стр. 307.

<sup>14</sup> Там же, стр. 378.



каменной, мы, по указанию местного жителя, нашли каменное изваяние, также сброшенное в воронкообразную яму. Высота его 1,5 м, ширина в плечах 40 см. Вытянув изваяние с помощью автомашины из ямы, мы смогли его зарисовать и сфотографировать (рис. 8). Эта находка служит убедительным подтверждением распространения каменных изваяний, или каменных баб, не только на западе МНР, но и в районах Кентея, что до сих пор оставалось неясным и порой спорным.

В Ценкер-мандал сомоне нам удалось обнаружить еще ряд памятников, среди которых большого внимания заслуживает надпись на скале, сделанная руническими знаками. Местонахождение этой скалы носит название «Баян моднын бургастайн би-чиктей хад». Она находится в 14 км от сомона и 5 км от копей № 4. Здесь в логу на вертикально стоящей плоской гранитной поверхности скалы (точнее — глыбы), окруженной большим количеством других глыб, и высечена надпись. Нами был снят эстампаж, сделаны фото- и киносъемки. Надпись обращена на юго-восток и состоит из двух строк и тамги (см. выше, в статье проф. Фэн Цзя-шэна). Последняя представляет собой круг с точкой посередине, от которого идет длинная черта, загнутая на конце. Строки на скале идут вертикально, так что круглая тамга располагается внизу. На верхнем конце буквы немного стертые. В прежнее время, по словам проводника, сюда приходили ламы и пытались стереть надпись.

Из сомонного центра мы переехали на левый берег Керулена, где в местности Мухур-гутайн-хошо против Мёнгё-морито сомона на вершине холма нами была обнаружена площадка, на которой стоят два оленных камня, возле восточного камня находится еще один, меньшего размера и без изображений. Оленные камни лицевой стороной обращены на юг. К северу от них на расстоянии 27 м находится каменный столб, который, по всем признакам, стоит на плиточной могиле. Последняя, по разъяснению местных жителей, была разрушена зимой какими-то неизвестными людьми, искавшими, по-видимому, ценности в виде золотых вещей и кладов. На площадке сохранились следы пребывания в виде кострищ и беспорядочно разбросанных камней и земли.

В долине к югу от указанных памятников на расстоянии примерно 2 км находится большое количество киргисюр.

На противоположной стороне Керулена мы могли видеть два очень больших каменных кургана, приблизиться к которым у нас не было возможности.

В местности Ноньж-Юдаг нам встретился большой каменный курган, 78 м в основании и около 2 м высотой. Курган окружен каменной выкладкой, прерывающейся двумя небольшими киргисюрами. На расстоянии 2 км от него, вверх по логу расположен еще один курган, основание которого равно 61 м, высота 2 м, окружность оградки 135 м. С восточной стороны между курганом и оградкой идет в две параллельные линии выкладка камней.

Пробираясь по тропам в Кентей сомон, мы в 50—60 км от него, в местности Табан-тологой, у подножия горы Баян-хан в широкой зеленоющей долине неожиданно обнаружили тюркский саркофаг, состоящий из четырех каменных плит (рис. 9).

Всякий более или менее заметный памятник монголы в этих местах окутывают легендарными сказаниями и связывают с именем Чингис-хана. Данный памятник они считают подставкой для котла, в котором приготавливали пищу для Чингиса во время его охоты в этой местности.

Плиты саркофага, поставленные на ребро, образуют почти квадратный ящик. Южная и западная плиты имеют одинаковый орнамент, северная и восточная не орнаментированы. По своей форме и орнаменту этот саркофаг сходен с тем, который находится рядом со стелами Тоньюкука близ Налайхи. Вокруг саркофага отчетливо выступают края ямы, поросшие травой, причем растительность, идущая по краю ямы, заметно отличается по своему оттенку от окружающей.

К востоку от саркофага на расстоянии примерно одного километра находятся небольшой киргисюр и оленный камень, рядом стоят плиты без изображений.

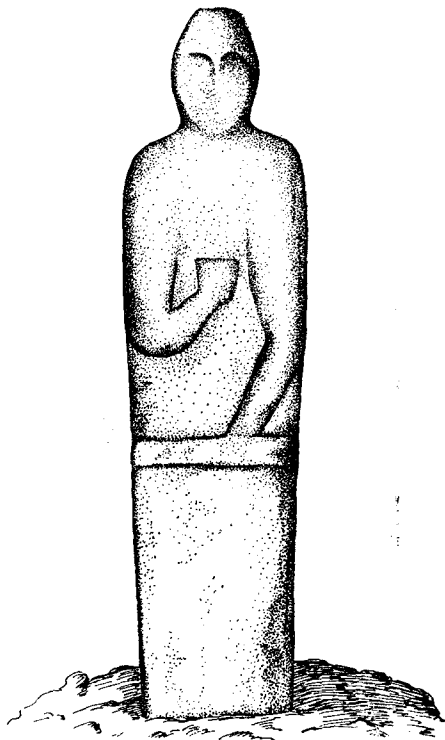


Рис. 8. Каменное изваяние в местности Наран, Кентейский аймак

Доехав до Кентей сомона, мы получили сведения о группе могильников с оленями камнями, после чего не замедлили к ним отправиться. Могильники находятся в местности Дундах в 1-м баге<sup>15</sup>, на расстоянии примерно 30 км на северо-запад Кентей сомона (на прилагаемой схеме, рис. 10, обозначено их расположение). На одной из плит (рис. 11 а) в верхней части высечено лицо, ниже идут изображения оленей (на всех плитах изображения оленей находятся на южной стороне); на некоторых плитах (рис. 11 б, в) в верхней части имеется изображение круга и ниже — оленей. остальных плитах изображений нет.

На расстоянии 300 м к северо-западу имеются еще два могильника с высокими плитами; на одной из них (упавшей) заметны следы изображения оленя. Далее к западу на расстоянии около 0,5 км от второй группы могильников находится большой курган, на вершине сильно разрытый и поросший травой. От четырех углов кургана идут полосы каменных выкладок, образуя как бы четыре луча. Рядом с курганом с западной стороны находятся две плиточные могилы, далее на расстоянии около 50 м еще два могильника.



Рис. 9. Тюркский саркофаг в местности Табан-тологой, Кентейский аймак

Направляясь из Кентей сомона в Биндер сомон, мы обнаружили ряд других археологических памятников. Прежде всего следует отметить находки неолитического времени на горе Биндер-ула, широко почитаемой населением. По существу это не очень высокая терраса, возвышающаяся над заболоченной, местами солончаковой равниной. На ее вершине, как и всякой другой почитаемой горы, находится обо. У подножия встречаются киргисоры и плиточные могилы. При подъеме на гору и около самого обо мы собрали на поверхности кремневые скребочки, нуклеусы и отщепы с характерным раковистым изломом. Из осторожности мы их отнесли к раннему неолиту, хотя не исключено, что при детальном исследовании они смогут быть отнесены к палеолиту.

Несколько выше обо на невысоких скалах находятся высеченные рисунки, во многих случаях сильно стертые. На первой скале отчетливо выступает изображение козла и круга с двумя линиями. Возле козла высечены две непонятные фигуры. Изображения нанесены легкой выбивкой. Высота фигуры козла около 5 см, длина 8 см. Рядом находится вторая скала, на ней заметны изображения человека и двух животных, но из них напоминает лося (высота фигуры человека 12 см, длина лося около 30 см, длина фигуры второго животного 15 см). На третьей скале преобладают круги, четвертой находятся изображения круга, козла и какой-то непонятной фигуры (длина круга и длина фигуры козла по 6 см). Ввиду позднего времени мы не могли тщательно осмотреть все скалы; возможно, что здесь имеются и еще рисунки.

Проехав 11 км на запад от Биндер-ула долиной р. Оглуотч, мы нашли еще один любопытный памятник, сведения о котором нам не приходилось встречать ни в литературе, ни в устных рассказах. Памятник известен под именем «Чингисин хэрэ» (стена Чингиса) и представляет собой выложенную камнями стену, высота которой в отдельных местах достигает 3 м, ширина 10 м. Стена окружает с южной стороны скалистую густо поросшую лесом гору — шиве. Внутри огороженного пространства

<sup>15</sup> Баг — низшая административная единица в сельской местности

возвышается скала, носящая название «коноязыи Чингис-хана». Внутри же перпендикулярно к стене идет невысокий земляной вал. В центральной части стены хорошо выделяется разрыв — въезд на огороженную территорию. На вершине горы можно хорошо отличить широкие и высокие нагромождённые одна на другую каменные плиты. Судя по образованным плитами отверстиям, которые могли служить для наблюдения за всем, что происходило внизу, и мощной толщине стен, можно предполагать, что этот памятник имел какое-то военно-стратегическое значение. Для датировки его требуются более тщательное обследование и раскопки внутренней площадки.

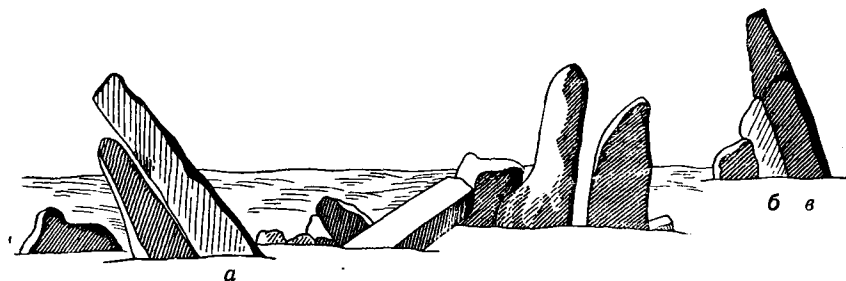


Рис. 10. Схема расположения могильников в местности Дундах (на плитах а, б, в имеются изображения)

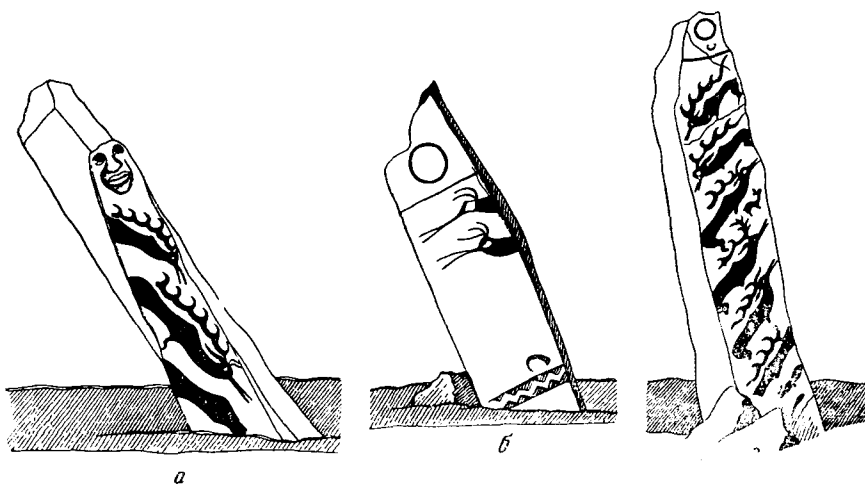


Рис. 11. Изображения на плитах могильников в Дундах

Дальнейший наш путь пролегал на Ундур-хан, а оттуда снова в районы Кентея. Проводя работу на левом берегу р. Онон, мы видели большое количество плиточных могил с высокими камнями, стоящими по углам, у южного подножья горы Баян-цаган-ул. Могилы расположены группами до пяти могильников, вытянутых с севера на юг, в каждой.

От Онона мы направились на Баянул сомон, а оттуда — в г. Чойбалсан. На этом пути нами дважды был пересечен вал Чингис-хана. Вал представляет собой непрерывную насыпь, тянущуюся по МНР с юго-запада на северо-восток примерно на протяжении 600 км, до маньчжурской границы, где он проходит в 12 км от станции Маньчжурия и идет далее. Судя по литературным данным и картографическим материалам, вал Чингис-хана проходит в Маньчжурии близ Цицикара и идет непрерывно на юго-запад.

В обследованной нами части вал на самых высоких участках не превышает 1,5 м, местами он осел настолько, что следы его едва заметны. С северной стороны, по-видимому, находился ров, из которого на южную сторону выбрасывалась земля. С южной же стороны через определенные промежутки (30—40 км) встречаются квадраты, именуемые в легендах «квадратными рвами». Один из таких квадратов находится на пересечении вала Чингиса в местности Бумбат. Каждая его сторона состоит также из вала длиной примерно 65 м и шириной 10—15 м. Квадрат расположен на расстоянии 50 м к югу от основного вала.

Как вал, так и квадраты представляют собой, по-видимому, сооружение, имевшее

некогда большое военно-стратегическое значение. Все легенды, собранные нами о валу Чингиса, в разных вариантах повторяют один и тот же сюжет, повествующий о том, что вал Чингиса, именуемый дорогой Чингиса, воздвигался во время его возвращения из Китая многочисленными пленниками-китайцами. Чингис ехал с сыном и невесткой, а так как по старому монгольскому обычаю невестка не должна была совершать вместе с естественные отправления и ряд других действий на виду у Чингиса — сына неба, отца ее мужа, то с этой целью и был воздвигнут вал; на местах ночлега делался с двух сторон вала квадрат.

Сравнивая виденные нами гуннские городища и вал Чингиса, мы обратили внимание на многие черты сходства этих двух памятников.

До сих пор вопрос о датировке вала Чингис-хана не решен. Одно ясно — отнести его ко времени Чингис-хана нет оснований. Наиболее правильным нам предстает

относить его к I тысячелетию до н. э. Подтверждает это находка скифского котла в городке Чингис-хан (Маньчжурия) при проведении железной дороги<sup>16</sup>. Нет сомнения, что вал Чингис-хана, идущий на большое протяжении мог быть воздвигнут только большим количеством людей, вероятнее всего — военнопленными и рабами. Из китайских источников (в переводе Н. Я. Бичурина известно, что, например, строительство Великой китайской стены было выполнено рабами. У Бичурина же мы находим многочисленные указания на то, что в первые века до нашей эры и после происходили жестокие битвы между гуннами и населением «Поднебесной империи»). Только тщательные раскопки данного памятника могут дать полное решение вопроса о времени его появления.

По прибытии в Чойбалсан мы сделали выезд по Улан-Баторскому тракту на запад к памятнику Барс-хото (Тигровый город), находящемуся в 90 км от города. Предания связывают постройку этого памятника с именем Тогона-Тумура, последнего хана из Юаньской (Монгольской) династии, изгнанного из Китая в 1368 г., который якобы после бегства из Китая задумал построить новую столицу; однако после того, как был построен вал и возведены стены башни, ночью вдруг раздался рев барса, что по разъяснению кудесников, не предвещало добра, поэтому постройка города была заброшена.

В настоящее время здесь сохранилась одна башня (см. рис. 12); другая, аналогичная этой по рассказам, была разрушена всего лишь несколько лет назад. Башня восьмигранной формы, на каждой грани в верхней и нижней

Рис. 12. Башня Барс-хото

частях имеются наблюдательные окна, с южной стороны помещается вход. К западу от башни на расстоянии 300 м имеется почти квадратный вал, внутри которого и находилась вторая, ныне разрушенная башня. Северная и южная стороны вала имеют длину 1700 м, восточная и западная — по 2 км. По углам вала ясно выступают высокие холмы. Кроме разрушенной башни, внутри вала находится квадратное основание какого-то здания, на поверхности которого выступают следы внутренних стен; на некотором расстоянии от квадратной постройки имеются холмы и киргисюры.

По характеру сооружения вала и башни можно думать, что это разновременные памятники. Наиболее древними следует считать вал и холмы внутри него. Не лишнее основание, что здесь мы имеем дело с древним городищем.

В XIX в. урочище Барс-хото служило сборным пунктом всех сомонов, входивших

<sup>16</sup> См. В. Я. Толмачев, Следы скифо-сибирской культуры в Маньчжурии, «Вестник Маньчжурии», 1929, № 6. Скифский котел найден на площади городка Чингис-хана близ поселка Старо-Цурахайгу. Городок, известный также под названиями Хунбилар и Хунзилар, окружен валом квадратной формы.

в Керулен-Барс-хотоский сейм (образованный из 23 хошунов Цецен-хановского аймака). Через каждые два года на третий в Барс-хото происходил сбор сомонов, во время которого производились проверка умения владеть оружием, скачки и стрельба из лука.

В известном китайском источнике «Мэн-гу-ю-му-цзи» (Записки о монгольских кочевьях) приводится следующее интересное сообщение о Барс-хото: «Автор Хоучу-сай-цзи замечает, что во владениях Далай-бэйцзы есть город Барс-хотон, что в переводе значит «тигровый город». В городе есть весьма большая, запустелая кумирня, в заднем капище которой находятся 2 пагоды — одна в 7, а другая в 5 этажей. Нарисованные на стенах этих пагод изображения будд сохранились в целости. В семиярусной пагоде есть каменный стол, на котором поставлен деревянный ящик, длиной в 3 с лишком футов; в нем хранится свиток, на котором нарисованы будды трех веков (прошедшего, настоящего и будущего), Вэнь-шу, Пу-сянь и четыре махарачжи. Подле капища находится памятник с надписью, большая часть букв которой обвалилась, за исключением 2—3, которые еще можно разобрать. Памятник этот, по-видимому, относится ко временам династии Ляо (907—1119 гг. по Р. Х.)»<sup>17</sup>.



Рис. 13. Каменное изваяние в местности Бархи-жаргалат

Перейдя для дальнейшей работы на правый берег Керулена, мы в районе Мунхан худа собрали подъемный материал неолитического времени. Несколько неолитических орудий найдены нами также на территории Херленбаян сомона Чойбалсановского аймака.

В районе Гал-шарын сомона в местности Хотогинуха, находящейся в 7 км от сомона, нами обнаружена плиточная могила с высоким стоячим камнем.

Возвращаясь через Ундур-хан по тракту в Улан-Батор, мы в Жаргалын-хан сомоне встретили большое количество киргисторов. Местные жители сообщили нам о находящемся недалеко от сомона археологическом памятнике, известном под названием «Чингисын хэрэм» (стена Чингиса). При ближайшем осмотре этого памятника, расположенного в 14 км к юго-западу от сомона, он оказался городищем, напоминающим описанное выше городище «Город Хасара».

Городище «Чингисын хэрэм» обнесено квадратным валом, каждая сторона которого равна 400 м; посередине каждой стороны имеются разрывы — ворота. Внутри вала находятся два больших и один маленький курган. К сожалению, никакого подъемного материала мы здесь не нашли; тем не менее, сравнивая этот памятник с «Городом Хасара», мы полагаем, что его также можно считать гунским городищем.

В 10 км к востоку от Жаргалын-хан сомона в местности Бархи-жаргалат мы увидели каменное изваяние, высеченное из гранита в виде круглой скульптуры, высотой около 90 см. Черты лица выступают рельефно; заметен головной убор. Изображение стоит на краю большой разрытой могильной ямы диаметром примерно 9 м. Рядом —

<sup>17</sup> «Мэн-гу-ю-му-цзи» (Записки о монгольских кочевьях). Перевод П. С. Попова, СПб., 1895, стр. 392—393.

вторая яма. Около изваяния на земле лежат два плоских камня, на одном из которых высечена спираль. На некотором расстоянии от них к западу лежит третья плита изображением решетки (рис. 13).

Богатство и разнообразие встреченных нами на территории Монгольской Народной Республики памятников говорит о сложнейших исторических процессах, происходивших в жизни народов Центральной Азии. Здесь на протяжении многих веков создавали и исчезали объединения различных племен и народностей, наиболее могущественными из которых были гунны (III в. до н. э.— I в. н. э.), сяньбийцы (I—III вв. н. э.), жоужане (начало V—половина VI в.), тюрки-огузы (VI—VIII вв.). В половине VIII в. огузы были разгромлены своими северными соседями — уйгурами, на смену которых (после падения уйгурского ханства и занятия его столицы Карабалгасун в 840 г.) пришли киргизы. Последних в X в. вытеснили кидане. Государство киданей — империя Ляо — этнически не было однородным, в состав его, наряду с другими племенами народностями, входили и монголы.

С XII в. монголы, как известно, заняли значительное место на исторической арене. Собранные нами разведочные материалы, относящиеся к различным эпохам и народам, помогут углубить дальнейшую работу в области изучения истории населения территории МНР.