

считается организация новых артелей и цехов по изготовлению художественных изделий, а также налаживание их производства в существующих цехах и артелях: в Бурят-Монгольской АССР (ковры, вышивка, камнерезное и ювелирное производство), в Иркутской области (вышивка, роспись тканей), в Архангельской области (вышивка, ткачество, обработка дерева, бересты, роспись тканей).

Некоторые мероприятия по развитию художественных промыслов в районах, обследованных экспедициями, уже проведены в жизнь. В 1957—1958 гг. художники Института выехали в артели, вырабатывающие строчечные изделия, находящиеся в Орле, Архангельске, Улан-Удэ, Иркутске, где оказали практическую помощь по созданию новых рисунков на базе местных художественных традиций и по улучшению техники вышивки. Под руководством художницы Сапожниковой в артели «X лет промкооперации» в г. Орле была выполнена партия изделий с традиционной для этой артели вышивкой «списом» и отправлена на Брюссельскую выставку. Работа по возобновлению вышивки «списом» в данной артели продолжается.

В Красноборском районе Архангельской области был организован цех по производству берестяных туесов при лесохимической Верхне-Уфюжской артели.

В 1958 г. с помощью Э. В. Кильчевской начал работать керамический цех в селении Балхар, входящий в Акушинскую артель «Труд». В селении Гоцатль организована артель по производству посуды и ювелирных изделий из меди, мельхиора и серебра, а также цех по изготовлению аварских безворсовых ковров — давагинов.

В 1958 г. сотрудники Института снова выезжали в Архангельскую и Иркутскую области, Бурят-Монгольскую АССР и Приморский край для дополнительного сбора материала по народному искусству и оказания практической помощи на местах.

Кроме того, в 1958 г. Институтом были предприняты экспедиции в Хабаровский край, Татарскую АССР, Северо-Осетинскую и Кабардино-Балкарскую АССР, а также в Адыгейскую автономную область; результаты этих поездок будут доложены на экспедиционной сессии, которая должна быть организована в конце этого года.

*О. Попова, И. Работнова*

### ВЫСТАВКА СИРИЙСКОГО ИСКУССТВА В ЛЕНИНГРАДЕ И МОСКВЕ

В ноябре 1957 — январе 1958 г. в ленинградском Эрмитаже, затем в Музее восточных культур в Москве экспонировалась выставка сирийского искусства. Она имела два отдела: живописи и народного декоративно-прикладного искусства. Отдел живописи включал картины из Национального музея в Дамаске, представляющие различные течения в изобразительном искусстве Сирии послевоенного периода. Отдел народного творчества и художественных ремесел содержал экспонаты Музея фольклора (этнографии) и народного искусства Дамаска. Там были представлены народная одежда, музыкальные инструменты, ткани, мебель, медная утварь, стеклянные и ювелирные изделия, оружие, изделия из кожи.

В настоящем сообщении мы остановимся на характеристике лишь экспонатов отдела народного творчества и художественных ремесел.

Сирийская выставка внесла существенный вклад в укрепление культурных связей советского народа с народами арабского Востока. Вместе с тем она имела важное научное значение, так как в наших музеях очень слабо отражены искусство и этнография Сирии.

Выставка была сравнительно невелика и, естественно, не могла дать всеобъемлющего представления о ремесле и материальной культуре населения Сирии<sup>1</sup>. Это объясняется и молодостью самого Музея, и тем, что условия передвижной выставки<sup>2</sup> заставили ее организаторов ограничить число экспонатов.

Музей фольклора и народного искусства возник всего несколько лет назад — в 1953 г.<sup>3</sup> В Музее представлены вещи, изготовленные преимущественно в последние два десятилетия. Его хранителем является г-н Шафик Имам, большой энтузиаст своего дела, превосходный знаток сирийского ремесла<sup>4</sup>.

Лучше всего на выставке были представлены народный костюм и ткачество. Среди экспонатов имела национальная городская одежда первой половины XIX в., совре-

<sup>1</sup> Выставка была организована до объединения Сирийской и Египетской республик, поэтому она отражала только материальную культуру сирийской части Объединенной Арабской Республики.

<sup>2</sup> Кроме Советского Союза, выставка экспонируется в странах народной демократии.

<sup>3</sup> Музей расположен во дворце аль-Азем (Саср аль-Азем), знаменитом памятнике сирийского зодчества (1749 г.).

<sup>4</sup> Многие сведения, приводимые в настоящем сообщении, передаются со слов Шафика Имама, ряд сведений был уточнен благодаря консультации сотрудника Ин-та востоковедения С. А. Чебоняна.



Рис. 1. Женская одежда Сирии: а — хауранской бедуинки, б — друзки, в, г — жительницы р-на Каламун

менные народные костюмы феллаха и феллашки Хаурана, хауранской бедуинки, жительниц Хамы и Каламуна, друзской женщины, обитателей побережья, населения Джебель Саман и сирийской пустыни. По внешнему виду экспонатов можно предположить, что на выставке была представлена выходная одежда более зажиточных кругов населения. Костюм каждого района имеет свои отличительные черты — в качестве ткани, в характере вышивки, — но во всей одежде сохраняется общий принцип покроя и общие черты орнамента в вышивках.

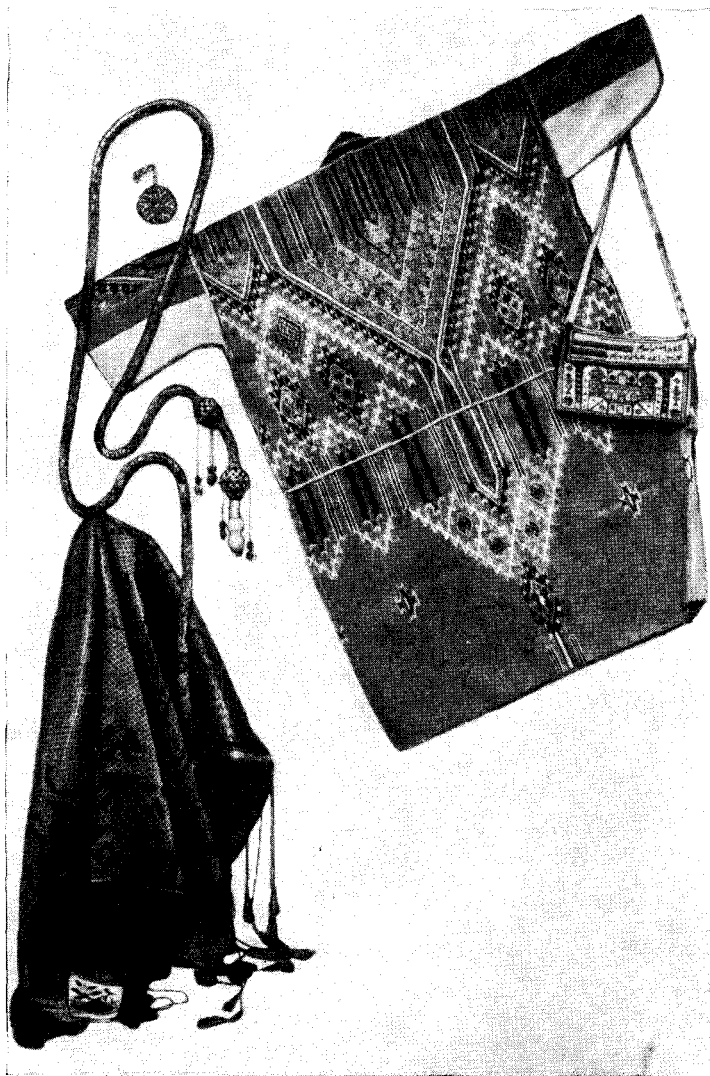


Рис. 2. Мужская рубаха — кудшийя, головной платок и наргиле жителя Джебель Саман

На выставке были представлены следующие элементы одежды: нательная рубаха (камис), рубаха-платье (галлябия, джаллябия), рубаха-халат (кумбаз, кибр), штаны (сирваль, ширваль); верхняя одежда (салта, джубба, дамер), плащ (аба)<sup>5</sup>.

Мужская и женская одежда различаются лишь в вышивке и расцветке ткани (мужские кумбазы, например, светлых тонов, женские — ярких).

Ткани, идущие на изготовление народной одежды, как правило, покупные; часто

<sup>5</sup> Эти названия — общие для всей Сирии, однако, по словам Шафика Имама, в различных районах одежда имеет свои местные названия. Большинство названий одежды имеется в словаре Дози (R. P. A. Dozy, Dictionnaire détaillé des noms des vêtements chez les arabes, Amsterdam, 1845).

они являются продуктами ремесленного производства. Камис, кумбаз, галлябия шьются из полотна (успехом пользуется сорт полотна «сальхани», на производстве которого специализируются ремесленники Дамаска и близлежащих селений). Кумбазы шьют также из вышитой ткани «агабани», из «сайя», изготавливаемой в Дамаске, Алеппо, Хомсе и Хама<sup>6</sup>. Дамер шьют, как правило, из сукна, производимого в Хомсе, Хама и других центрах. Аба ткнут из шерсти, шелка, волоса; существуют специальные центры их изготовления. Район Хомса славится изготовлением платков хатта и куфия, употребляемых в качестве головного убора<sup>7</sup>.



Рис. 3. Жилет и шарф — традиционный подарок невесты жениху, г. Хама

По покрою камис, кумбаз, галлябия, джубба и салта принадлежат к типу туникообразной рубахи. Средние полотнища (если одежда распашная, то обе передние полы) представляют собой прямоугольные куски материи; боковые полотнища скошены, иногда к ним добавлены клинья, иногда вместо боковых полотнищ вставлены только клинья. Рукава — прямые, вшитые с помощью ластовицы, которую выкраивают вместе со средними или боковыми полотнищами, либо отдельно. Разрез на груди прямой, воротник отсутствует или имеется небольшая стойка. Запах на распашной одежде создается при помощи клиньев, пришитых к передним полам. В одежде обязателен разрез по боковому шву; в женском платье он доходит до бедра, в мужском разрез невелик. Карманы вшивают в боковой шов (обычно делают два кармана: один полмышкой — для денег, другой у пояса для платка, мундштука и т. п.). Рубаха камис обычно бывает длиною до колен, ее надевают под кумбаз, который шьется очень длинным и прикрывает обувь. Галлябия обычно короче кумбазы и закрывает половину

<sup>6</sup> Сайя — кусок шелковой или хлопчатобумажной ткани размером в 6,3 м × 70 см, рассчитанный на один костюм. Название «сайя», означавшее первоначально размер ткани, вытеснило старинные названия различных сортов ткани.

<sup>7</sup> «L'industrie syrienne publiée par le Bureau des documentations syriennes et arabes», Damas, 1955, стр. 159.

голени, из-под нее видны штаны (сирваль), спускающиеся до щиколоток. Сирваль шьют из различных кусков материи. У феллашек эти куски разных цветов (как это встречается и в Средней Азии, например у туркменок-нохурли); нижняя часть женских штанов, виднеющаяся из-под галлябии, вышита. Салта и джубба составляют верхнюю одежду, они короче галлябии. Обычно эти части одежды не подпоясываются. Дамер (куртка) имеет длину до бедер, его шьют на цветной подкладке, которую тщательно пришивают, так как феллашки имеют обыкновение в дороге выворачивать дамер наизнанку, чтобы не запылить лицевую сторону.

Бытует и другой комплекс одежды: рубаху заправляют в штаны, повязывают широким поясом, сверху надевают куртку.

Головные уборы мужчин и женщин различные. Мужской головной убор составляют куфия (платок<sup>8</sup>) и укаль (толстый шнур из верблюжьей шерсти, надетый на куфию) или тарбуш (феска) из фетра; женский — шерша (платок), гофрированный шарф, которым обвязывают голову, шею и который спадает на грудь, и асба — сложенный в полосу платок (им обвязывают лоб и завязывают его на затылке), либо металлическая цилиндрическая шапочка, покрытая платком (у друзок).

Обувью служат кожаные туфли или сандалии (нааль), представляющие собой толстую подошву из верблюжьей кожи с ремнями, укрепляемыми на подъеме; часто делается ремешок, охватывающий большой палец (подобную обувь бедуины носили еще в VII в.)<sup>9</sup>.

Отметим представленные на выставке комплексы одежды. Распространенный по всей Сирии костюм феллаха состоит из светлого полосатого кумбаз и темно-бордовой суконной куртки — дамера, искусно вышитой черным шелком; головной убор — куфия с укалем. Женский костюм хауранской феллашки включает шелковый полосатый оранжево-желтый кумбаз и черную хлопчатобумажную салту, в подол которой вставлены поперечные голубые полосы. Разрез ворота салты обшит полосами из розовой ткани, низ ее, рукава у запястья и стойка воротника отделаны вышивкой крестом, представляющей собой значительно геометризованный растительный орнамент с одной интересной деталью: на рукавах вышита геометрическая фигура по форме славянской буквы «Ж»; аналогичная вышивка исполнена на куртке жительниц Джебель Семан (северная Сирия). Голова хауранки повязана черной шерша и красной асба, поверх которых надето головное украшение, состоящее из четырех металлических перекрещивающихся под прямым углом цепочек с монетами и коралловыми нитями. Украшения хауранки — серебряные, работы армянских ремесленников Сирии; они напоминают старинные украшения закавказских армян. К одежде хауранской феллашки близка одежда бедуинки, хлопчатобумажная черная салта которой имеет белые и голубые полосы; поверх салты надет голубой дамер, вышитый красным и желтым шелком.

Костюм друзки состоит из черной бархатной распашной салты, под которой надет черный атласный кумбаз, а поверх салты — дамер. Очень интересна вышивка на салте с изображением «солнца», «Соломоновой звезды», стилизованного листа пальмы. Рядом был выставлен еще один кумбаз, на котором вышиты стилизованные человеческая фигура и утка. Дамер друзки, как и дамер бедуинки и все остальные представленные на выставке дамеры, вышит растительным орнаментом. Головной убор друзки — металлическая шапочка.

Жительницам Хамы и Каламуна принадлежат полотняные галлябии, обильно вышитые растительным и геометрическим орнаментом. Подол среднего полотнища до пояса расшит густой вышивкой без просветов, к рукавам галлябии пришит длинный платок, также обильно вышитый. Такие платки характерны для галлябии района селения Каламун. У каламунки поверх хлопчатобумажной галлябии надета темно-красная джубба, вышивка которой выполнена золотой и серебряной нитями. Головной убор составляет шерша и асба.

Костюм жителя побережья шит из белого полотна; он включает камис, сирваль с поясом и куртку.

От одежды перечисленных районов Сирии заметно отличается костюм жителей горного района Джебель Семан (северная Сирия). Рубаха (кудшийя) мужчин этой области шита из ковровой ткани; она не имеет боковых полотнищ и клиньев, прямые и короткие рукава шиты без ластовиц, на месте которых оставлены прорехи, обшитые шнуром. Головной убор составляет большая шаль; обязательная принадлежность костюма — вытканые длинные пояса.

Совершенно отличен по покрою от остальных элементов сирийской одежды традиционный арабский плащ — аба. Это мужская одежда, доходящая до стопы, ее носят

<sup>8</sup> В прошлом у бедуинов по цвету платка можно было определить, к какому племени принадлежит его обладатель.

<sup>9</sup> В городах женщины в прошлом употребляли деревянные инкрустированные костю или перламутром подставки, сделанные по размеру ступни и укреплявшиеся на ноге с помощью специального ремешка. Такую обувь носили молодые женщины в богатых домах (как утверждают сирийцы, ритмичное постукивание такой обуви при ходьбе по выложенному камнем внутреннему дворику приятно для музыкального слуха араба). Среди экспонатов выставки, изготовленных в первой половине XIX в., находилась пара более высоких подставок; такие подставки надевала девушка-сирийка на свадьбе, чтобы по росту быть подстать жениху.

сейчас преимущественно бедуины, а среди оседлых — духовенство, шейхи деревень<sup>10</sup>. В XIX в. аба была широко распространена как в городе, так и в сельских местностях.

Представленные на выставке современные аба — шерстяные, темных цветов (черного или коричневого), тканые золотом; аба городских жителей первой половины XIX в. — шелковые, светлых тонов<sup>11</sup>.



Рис. 4. Кумбаз: а — из г. Хама, б — из Джебель Саман

Интересен покрой аба. Два куска ткани сшивают вручную по долевой нитке, получается нужная длина абы (слагаемая, таким образом, из ширины двух кусков ткани). Ткань складывают по боковым линиям и сшивают в плече; для рук делают разрезы. Плечевые швы обшивают золотой нитью; золотом расшивают горловину и края пол до пояса, золотым шнуром обшивают край всей одежды. Отделка аба — строгая, выполненная с большим вкусом. На спине и передних полах выполнен тканый зо-

<sup>10</sup> Аба принято надевать в парадных случаях как национальную одежду, например, во время выступления перед народом. В этих случаях, надевая аба, оратор как бы хочет подчеркнуть свою принадлежность к арабской нации.

<sup>11</sup> Согласно описанию Г. Вейса («История одежды, вооружения, построек и утвари народов древнего мира», М., 1873, т. 1, стр. 115), основанному на свидетельствах путешественников, каждое племя бедуинов имело свою расцветку аба, как и головных платков. «Эта различная окраска плащей, — писал Г. Вейс, — вероятно, так же стара, как и самое их употребление, и служила первоначально наружным отличием разных племен».

лотом геометрический орнамент — заостренные на концах полосы и стрелы. В остальной сирийской одежде подобный орнамент не встречается. Есть основание полагать, что этот орнамент восходит к глубокой древности и некогда имел магический характер (возможно, что он и поныне в какой-то степени сохраняется).

В Сирии до сих пор имеются ремесленные центры производства аба; наиболее крупный из них — деревня Садад, расположенная в мухафазе Хомс; в этой деревне, по существу, все трудоспособное население занято изготовлением аба (там насчитывают 400—500 станков). В той же мухафазе аба ткнут в деревнях Хафар (40 станков) и Кафратейн (100 станков); в последней аба ткнут преимущественно из волоса. В мухафазе Дамаск аба ткнут в деревне Джармана<sup>12</sup> и т. д. Уже этот перечень свидетельствует о том, что производство аба еще довольно развито, хотя известно, что в последнее время бедуины начинают предпочитать пальто из итальянского драпа.

Народная одежда сшита преимущественно вручную. Швы обычно скрыты благодаря тому, что с наружной стороны тщательно расшиты золотой тесьмой (в дамерах, богатых джуббах) или разноцветными нитями (на хлопчатобумажных салтах). Это создает традиционные черты в отделке одежды. Наиболее характерна в этом отношении орнаментальная отделка дамеров. На всех представленных на выставке дамерах золотой или шелковой полосой были отделаны линии пришива рукава, соединения средних и боковых полотнищ и поперечный шов в боковых полотнищах, проходящий по талии (даже если шва нет, полоса вышивки сохраняется). На богатых дамерах вся ткань расшита растительным орнаментом (крупными бутонами, листьями, ветвями). Но и на более скромных куртках расшиты углы, образуемые бортом и подолом, и рукава на линии плеча. Основным мотивом этой вышивки является стилизованная ваза с цветами. Тот же мотив можно наблюдать в вышивках первой половины XIX в. на платках. По-видимому, эта орнаментальная композиция своими корнями уходит в очень отдаленное время. Мы встречаемся с ней (правда, решенной в иной манере) в мозаике купола знаменитой Иерусалимской мечети Куббат ас-Сахра (VIII в.)<sup>13</sup>, на образце старинной сирийской ткани VII—VIII вв.<sup>14</sup> и т. д.

Можно отметить дополнительно некоторые другие элементы современной вышивки на одежде: это волнистая или закрученная в спираль линия, елочка, ромб, цветок с четырьмя или восемью лепестками и т. д. Нельзя не обратить внимания на то обстоятельство, что вышивка на одежде не имеет общих черт с тем орнаментом, который был хорошо представлен на медных изделиях и который в литературе принято считать типично арабским.

Техника вышивки многообразна: упомянем вышивку крестом, тамбурным швом «вприкреп» и вышивку «сарма», напоминающую гладь, но отличающуюся исполнением<sup>15</sup>.

Вышивание в сирийской деревне превратилось в ремесло, которым занимаются женщины; особенно славится район Каламуна (одежда этого района, представленная на выставке, отличается высоким качеством вышивки). Однако ткани с набивным и тканым рисунком постепенно вытесняют вышивку с внутреннего рынка. Работа вышивальщиц рассчитана теперь преимущественно на продажу иностранным туристам. Впрочем, и сейчас принято вышивать одежду для невесты, а также жилет, шарф и кистеты, которые дарит невеста жениху и его родственникам.

По своему характеру вышивка на народной одежде близка к вышивке на тканях агабани. Агабани — белая или бежевая шелковая ткань, вышитая шелком; раньше вышивка производилась вручную, теперь выполняется на вышивальных машинах. Агабани используется для мужских кумбазов, мужских поясов, тюрбанов, куфий, покрывал; на выставке имелись коврики и покрывала из этой ткани. На агабани вышивают листья, бутоны, цветы, стилизованный лист пальмы и т. п. Производство агабани было издавна развито в Алеппо, Дамаске, Хомсе и Хаме, вышивкой занималось и сельское население. Среди сельских центров особенно славится Дума (мухафаза Дамаск), где 75% населения работает в этой отрасли ремесла. По словам Шафика Имама, вокруг Дамаска вышивкой агабани занимается около 1500 женщин. Интересна организация производства: несколько дамасских предпринимателей штампуют рисунок на тканях и через торговцев распределяют работу среди вышивальщиц, берущих напрокат вышивальные машины. Заработная плата вышивальщиц очень низка. Эта организация по сути дела представляет рассеянную мануфактуру.

На выставке были показаны образцы хлопчатобумажных и шелковых тканей XIX в. и современных, выполненных на ручных станках. Многими великолепными образцами был представлен знаменитый сирийский брокар (бархат), прославивший дамасских и алеппских ткачей на весь мир еще несколько столетий назад. Рисунок на современном брокаре не имеет общих черт с орнаментом вышивок, часто это подражание персидским образцам.

<sup>12</sup> «L'industrie syrienne...», стр. 158.

<sup>13</sup> См. G. Migeon, Manuel d'art Musulman, т. 2, Paris, 1927, стр. 276.

<sup>14</sup> См. Wilson, Islamic art, London, 1957, табл. 58.

<sup>15</sup> Форму рисунка вырезают на картоне, который накладывают на ткань и обшивают шелковой, а затем золотой нитью; при этом золотая нить проходит только снаружи, отмечаясь на оборотной стороне лишь мелкими стежками по контуру картона. Таким способом получается выпуклый рисунок и достигается экономия золотой нити.

Производство тканей на ручных станках, несмотря на наличие в Сирии крупных фабрик с современным оборудованием, еще очень распространено. По данным справочника «L'industrie syrienne...», в 1950 г. в стране насчитывалось до 13 600 ручных ткацких станков<sup>16</sup>.

Значительное место на выставке занимали изделия из меди. Сирийское художественное ремесло, связанное с обработкой меди, известно с XII в.; во второй половине XIII—XV вв. оно достигло расцвета, прославив своих мастеров далеко за пределами страны. По характеру оно было и остается очень близким египетскому, поэтому в научной литературе существует термин сиро-египетская художественная обработка меди. Это производство и в наши дни весьма развито. Изделия из меди составляют главным образом предметы домашней утвари. Назовем некоторые из них, показанные на выставке: широкие плоские подносы (синийя), на которых подаются фрукты, кофейные приборы, подносятся подарки (большие подносы часто ставят на деревянные подставки и используют в качестве столиков); глубокие тазы (тас) с кувшинами (ибрик), используемые для умывания; вазочки, кубки, блюда (сахн), светильники (шам'адан), ящички для хранения письменных принадлежностей, ларцы для хранения мелких предметов (ульба), особые столики-подставки (курси), на которые ставят подносы с фруктами и кофейными приборами, а при чтении кладут священные книги.

Представленные на выставке предметы изготовлены в различное время, начиная с XIX в. и кончая последними годами. Все предметы выполнены в традиционных формах этого вида сиро-египетского искусства. Медные изделия издавна украшали с помощью различных технических приемов: насечки, гравировки, чеканки, оброна. Излюбленным приемом является насечка (таушировка). Насечку делают золотом, серебром, латуной, красной медью, иногда сразу несколькими металлами. Так было украшено несколько экспонированных предметов.

Распространенный до сравнительно недавнего времени способ насечки заключается в следующем: на металле делают выемки соответственно форме рисунка, в выемки вбивают тонкие нити или листки инкрустируемого металла, которые затем прижимают краями выемки<sup>17</sup>. Этот способ называется кафт<sup>18</sup>. Теперь, по словам Шафика Имама, эту работу выполняют более простым и дешевым способом: на поверхности меди по рисунку, который нужно прикрыть насечкой, наносят расположенные елочкой в несколько рядов легкие штрихи (обычно эту работу выполняют молодые девушки); на эту шероховатую поверхность мастер набивает серебряные или медные проволоочки, одну возле другой, так что вся поверхность рисунка оказывается покрытой насечкой, на которую иногда наносят дополнительную гравировку. Такой техникой выполнено большинство медных изделий, экспонировавшихся на выставке.

Гравировка, как и насечка, часто применяется при украшении медных изделий; иногда применяется глубокая гравировка, так называемый оброн, когда вынимается фон рисунка. В технике оброна выполнен один из лучших экспонатов выставки — великолепное блюдо желтой меди, вся поверхность которого покрыта переплетающимся ветвистым орнаментом, поражающим тонкостью рисунка и четкостью его исполнения, где единый в целом рисунок не повторяется в деталях.

Нередко все три способа украшения (насечка, гравировка, оброн) применяются вместе. Так исполнен поднос, украшенный кругами с вписанными в них изображениями рыб и переплетающихся ветвей, и некоторые другие предметы.

На выставке имелось два столика курси и светильник, выполненные в технике ажурной резьбы. Особенного внимания заслуживает столик, изготовленный в 1890 г. Это копия знаменитого курси мамлюкского султана Калауна (работы 1327 г.), хранящегося в Арабском музее в Каире. Ажурная резьба требует особенно большого мастерства и очень трудоемка. Курси 1890 года, по словам Шафика Имама, делали четыре мастера в течение четырех месяцев. Столик украшен переплетающимся ветвистым орнаментом, розетками, ромбами с вписанными в их изображениями уток, лучевидно расходящимися надписями.

В экспонатах выставки нашли отражение наиболее распространенные в арабском искусстве (в частности, в работах по меди) традиционные орнаментальные мотивы, известные еще в средние века. Это уже названные всевозможные переплетения ветвистого орнамента, стилизованные изображения уток, соприкасающихся головками, изображения рыб, различные геометрические построения, в центре которых часто лежит шестиконечная звезда, разнообразные, вплетающиеся в орнамент надписи<sup>19</sup>.

Художественная обработка меди и в настоящее время занимает важное место в ремесленном производстве Сирии. Крупным центром этой отрасли ремесла остается Дамаск. Здесь, по сообщению Шафика Имама, имеется около 30 мастерских с числом рабочих от 200 до 500 человек в каждой. Разделение труда в таких мастерских достигло большой детализации; там встречается разделение труда потоварное (одна группа рабочих изготавливает подносы и блюда, другая — светильники и лампы,

<sup>16</sup> «L'industrie syrienne...», стр. 55.

<sup>17</sup> Lavoix, Les Arziministes, «Gazette des Beaux-Arts», т. 12, Paris, 1862, стр. 73.

<sup>18</sup> Prisse d'Avenne, L'Art arabe, Paris, 1877, стр. 213.

<sup>19</sup> Самым распространенным элементом ветвистого орнамента является раздвоенный лист, иногда украшенный дополнительно небольшими перьями. Техническое название этого рисунка в мастерской, по словам Шафика Имама, «перья», «оперенье» (риш).



третья — кувшины и т. п.) и детальное (один мастер выводит рисунок, другой подготавливает поверхность для насечки, третий ее выполняет, четвертый пишет буквы). Это позволяет добиться относительно высокой производительности труда, несмотря на то, что производство целиком остается ручным, а набор инструментов очень ограниченным (резец, молоточек, циркуль, линейка). Изготавливаемые в сирийских мастерских изделия сбывают в Сирии и за ее пределами.

Художественная обработка металла была представлена на выставке также ювелирными серебряными изделиями: брошками, браслетами, серьгами, рюмками, кофейными приборами и т. п., выполненными сканью.

В одной из витрин выставки было показано оружейное производство Сирии. Здесь были выставлены сабли, меч-пояс, кинжалы; это оружие было изготовлено в XIX—XX вв. в самой Сирии или, будучи привозным, бытовало в стране. Клинки нескольких сабель сделаны из высшего сорта булатной стали — коленчатого булата и привезены, по-видимому, из Ирана. Монтровка этих сабель — рукоять и ножны сделана в самой Сирии и носит местный характер: от черена рукояти отходит продолговатая головка, немного отогнутая вниз и заканчивающаяся колечком для цепи. Нижняя часть черена обмотана крученой проволокой, на черене сделаны по четыре заклепки, на некоторых — в форме розетки. Черен и ножны одной из этих сабель были в 1957 г. украшены золотой насечкой одним из работающих теперь мастеров-оружейников. Две сабли были турецкого типа, широко распространенного в XVIII—XIX вв.

Интересен меч-пояс; его обертывали вокруг талии под поясом, отправляясь в путь. Благодаря гибкости стали, вынутый из-под пояса меч мгновенно распрямлялся и принимал первоначальное положение.

Из выставленных кинжалов только один имеет традиционную форму арабского кинжала. Он широк у основания, резко суживается и изгибается к концу, посередине его проходит ребро. Клинок и ножны на устье и наконечнике украшены золотой насечкой с растительным орнаментом. Эта насечка выполнена тем же мастером, который украшал рукоять и ножны описанной выше сабли.

В наше время производство оружия почти прекратилось; в Дамаске остались только две семьи оружейников, делающих кинжалы в качестве сувениров для туристов.

Художественная обработка дерева — резьба, инкрустация, мозаика — была представлена на выставке образцами мебели и разнообразными шкатулками. Мебельное производство получило развитие лишь с конца XIX в., когда, заимствуя европейские обычаи, население стало пользоваться в быту стульями, креслами, столиками, тумбочками, игральными столиками. В мебели, экспонировавшейся на выставке, инкрустация выполнена костью, перламутром и различными сортами дерева. Шкатулки украшены мозаичной работой из кусочков дерева, окрашенного в различные цвета. Применяется и иной, более дешевый способ украшения — с использованием штампов. Штамп заготавливают из отдельных полосок инкрустируемого материала, которые склеивают таким образом, чтобы по торцу составить нужный элемент орнамента (розетки, ромбы, звезды и т. п.). Затем полосу штампа разрезают по торцу на тонкие пластинки, толщиной в 1 мм, с готовым рисунком, которые и приклеивают на украшаемый предмет.

Орнамент на изделиях из дерева повторяет и развивает знаменитый арабский мозаичный геометрический рисунок; иногда используется растительный орнамент, встречается мотив вазы с цветами, выполненный в иной манере, чем в вышивках.

На выставке экспонировались музыкальные инструменты: лютня (уд), смычковый инструмент — (рабаб), бубен (дафр), тамбурин (дирбака), флейта (мизмар), кастаньеты (сандж) и др.; предметы утвари бедуинов; образцы каллиграфии; ковры; наргиле; соломенные подносы<sup>20</sup>; изделия стеклодувного<sup>21</sup> и кожевенного производства (сумки, бумажники, обувь, изготовленная из разноцветных лоскутков кожи), а также большие пуфы для сиденья, которые набивают волосом, шерстью или сеном, и другие предметы.

Таким образом, на выставке было представлено большинство сирийских ремесел, в которых отразилось богатое художественное творчество народа. Эти экспонаты, естественно, не исчерпывают всего ремесленного производства Сирии; на выставке не были отражены народное зодчество, гончарство, изготовление килимов, а также ремесла, не связанные с декоративно-прикладным искусством: прядение, кузнечное производство, изготовление канатов, ящиков, корзин, обработка сельскохозяйственных продуктов и т. д. Но и то, что было показано, позволяет сделать некоторые выводы о характере современного ремесленного производства Сирии, в котором еще очень живы традиционные черты, унаследованные от средневековья: ручной труд, прими-

<sup>20</sup> Такие подносы, сплетенные из окрашенной в различные цвета соломы, делают на продажу женщины в деревнях Дамаска, Хамы, Латакии и Хаурана («L'industrie syrienne...», стр. 159); образцы, экспонировавшиеся на выставке, были из Джебель Друза. Рисунок их отличается яркостью раскраски, в нем сказывается богатая фантазия мастера; так, на одном из экспонатов были изображены всадник, верблюд, яркие цветы, а бордюры по краю были составлены из изображений автомашин.

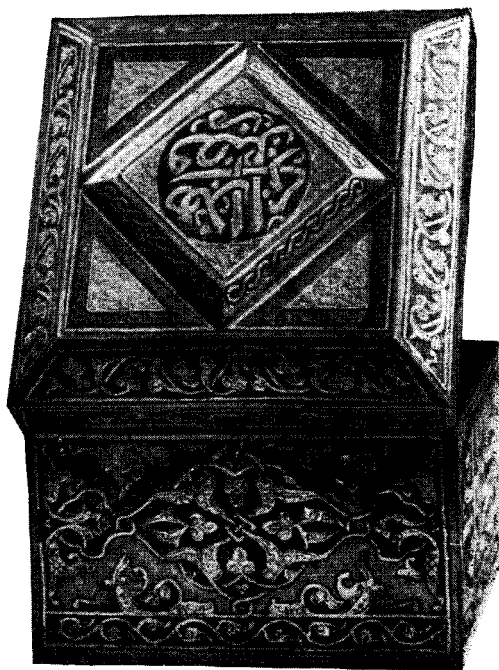
<sup>21</sup> Стеклодувное производство — древнейшее в Сирии; экспонированные образцы по форме повторяют финикийские, греческие и римские стеклянные изделия.



*a*



*b*



*v*

Рис. 5. Образцы изделий из меди: *a* — чаша, *b* — вазочка, *v* — шкатулка

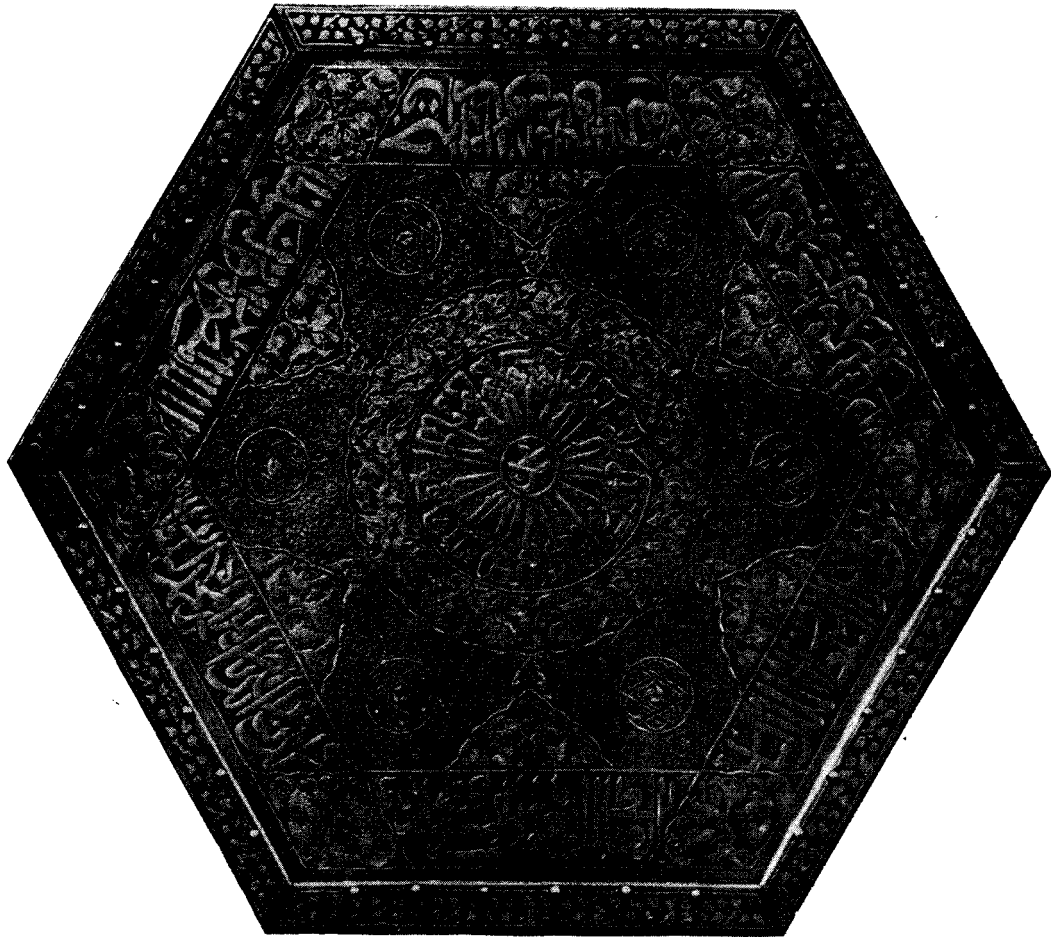


Рис. 6. Верхняя доска медного столика — курси, изготовленного в конце XIX в.

тивные орудия, традиционные художественные и технические приемы, тщательное сохранение в некоторых ремеслах секрета производства<sup>22</sup>, известная кастовость ремесленников<sup>23</sup>. Наконец, распространено изготовление предметов на заказ (на ряде металлических предметов мы видели вплетенные в орнамент имена их владельцев). Но вместе с тем в организации ремесленного труда наблюдаются новые черты, свидетельствующие о проникновении и утверждении капиталистических форм производства, наличие крупных мастерских с большим числом рабочих и далеко зашедшим



Рис. 7. Поднос, плетенный из соломы

разделением труда. Такие мастерские, по сути дела, представляют собой капиталистическую мануфактуру. В сельских районах существует рассеянная мануфактура. Изделия сирийского ремесла сбываются не только на внутреннем, но и на внешнем рынке. В Нью-Йорке и в ряде европейских городов организованы сирийские конторы, занимающиеся продажей медных изделий, мебели, брокера и т. п.

Удельный вес ремесла в экономике страны еще очень велик. Это видно из сопоставления данных о количестве фабрично-заводских рабочих (их в Сирии насчитывалось в 1953 г. около 40 тыс.) и общего числа населения, занятого в промышленности (100 тысяч чел.)<sup>24</sup>. Следовательно, материалы выставки важны для изучения не только сирийского искусства, но и хозяйственной деятельности населения Сирийского района Объединенной Арабской Республики.

*И. Смелянская, Э. Аствацатурян*

<sup>22</sup> Так, на выставке были предметы из бронзы с эмалью, изготовленные одной семьей из Дамаска (трех ее поколениями), которая тщательно сохраняет секрет своего производства.

<sup>23</sup> Одним и тем же видом ремесла занимаются определенные семьи из поколения в поколение; в городах существуют кварталы, заселенные ремесленниками одной специальности, некоторыми ремеслами занимаются люди определенной национальности или религиозной принадлежности. Так, ювелиры в большинстве армяне, медники — христиане, евреи; мусульмане не занимаются, по словам Шафика Имама, ни той, ни другой отраслью ремесла.

<sup>24</sup> Справочник «Современная Сирия», М., 1958, стр. 71. Некоторые источники дают численность в 400 тыс. человек.