

П. Н. БОЕВ

РЕЗУЛЬТАТЫ АНТРОПОЛОГИЧЕСКОГО ИССЛЕДОВАНИЯ СКЕЛЕТА «ЧРЫГУБИЛЯ» МОСТИЧА

Осенью 1952 г. научным сотрудником Института археологии и археологического музея Болгарской Академии наук Ст. Станчевым при раскопках нижней части древнего города Преслава, которую население сейчас называет «Селище», открыт фундамент большой, роскошно построенной церкви. У северной ее стены был открыт вплотную примыкающий к ней сложенный из кирпичей склеп, представляющий собой небольшое помещение, открытое к востоку. На дне склепа находится гробница, покрытая каменной плитой (рис. 1). Большой интерес вызвала высеченная на плите староболгарская надпись, гласящая: «Здесь лежит Мостич, который был чрыгубиля при царе Симеоне и при царе Петре. Будучи 80 лет, оставив чрыгубильство и все имущество, стал черноризцем и в этом [состоянии] окончил свою жизнь» (рис. 2).

Из надписи явствует, что «чрыгубиля» Мостич жил в X в., 80 лет от роду покинул свой пост и умер, достигнув возраста свыше 80 лет. Однако это не могло быть позже 972 года¹. Титул «чрыгубиля», вырезанный после имени Мостича, означает известный из других надписей славянизированный тюркский титул «ичиргу бойла». Этот титул можно перевести словами «чиновник внутренних дел»: «ичиргу» на тюркских языках означает «внутренний» и употреблялся в отличие от «юк» — «внешний», употреблявшегося для обозначения чиновников внешних сношений. Должность «ичиргу бойла» была высшей в государственном военно-административном аппарате. Титул «бойла» был, видимо, родовым и наследственным. Из сказанного явствует, что «чрыгубиля» выполнял важные функции в центральном управлении страны и что на иерархической лестнице он стоял выше внешних бойла, выполняя и военные задания. Мостич пожизненно занимал высокую государственную должность, о чем свидетельствует надпись, в которой сказано: «который был чрыгубиля при царе Симеоне и при царе Петре».

Изучение скелета Мостича несомненно имеет значение не только для антропологии, но и для истории болгарского народа, так как дает возможность, выяснив антропологический тип этого представителя высшей государственной власти того времени, косвенно вывести заключение о его этнической принадлежности.

Кости Мостича дошли до нас сильно поврежденными сыростью. Значительные повреждения причинил также старческий остеопороз, из-за которого компактная пластинка кости утончилась местами до толщины бумажного листа, вследствие чего кости сделались очень хрупкими. Кости по их извлечению были пропитаны особыми химическими растворами, после чего скелет был реставрирован. Недостающие части были заменены специальной массой, чтобы восстановить весь скелет. Измерения скелета опубликованы в специальном сборнике². Вторичное изучение скелета было проведено после получения из СССР координатного циркуля, при помощи которого можно было сделать дополнительные измерения (табл. 1).

Вследствие сильного разрушения черепа (рис. 3) можно было сделать только некоторые измерения. Сохранились лишь левая половина черепа и вся нижняя челюсть. Крышка черепа низкая, темя крышеобразное со слабо выраженными теменными буграми. Левый сосцевидный отросток большой и толстый, что свидетельствует о хорошо развитой шейной мускулатуре. Швы черепа полностью окостенели. Лицевая часть черепа широкая, высокая, овоидной формы, со средней горизонтальной профилировкой. По вертикальной профилировке лицо ортогнатное. Лоб низкий, средней ширины и убегающий. Надбровье выражено средне (3), надбровные дуги не достигают середины глазницы (1). Скулы широкие и средне выпуклые. Клыковая ямка средне выражена (балл 2,5). Нос сильно выпуклый — носовые кости выпуклые, горбатые и с круглым сечением. Грушевидное отверстие большое, сердцевидной формы. Нос широкий с предносовыми ямками на нижнем крае грушевидного отверстия. Носовой шип сильно выражен (5) и загнут вниз и влево. Глазницы средних размеров, высокие, круглые, с сильно притупленным верхним краем, средне профилированные (66,7), с наклонным профилем (угол 100°).

¹ В 972 г. Болгария попала под иго Византии.

² См. М. Б а л а н и П. Б о е в, Антропологично изучване на скелета на чръгубиля Мостич, Сб. «Надписът на чръгубиля Мостич», София, 1955, стр. 145—151.

Нижняя челюсть в целом и ветвь ее низкие и широкие. Углы челюсти загнуты наружу. Подбородок слабо выражен (1). Замечается слабо выраженный альвеолярный прогнатизм верхней челюсти. При жизни оставались: на верхней челюсти два средних резца и левый второй резец, два клыка и два премоляра, на нижней — резцы и клыки.

Вследствие сильных разрушений черепа антропологическое определение может быть дано только в пределах расы первого порядка. В черепе представлены европеоидные черты с примесью монголоидных, но из-за сильных разрушений очень трудно определить, которые из них преобладают. Европеоидные черты выражаются в сильном выступании носа: угол наклона (№ 75) — 48°, угол выступания (75/1) — 42°, и в умеренной глубине клыковой ямки. Монголоидные черты выявляются в носовом



Рис. 1. Гробница Мостича с надгробной плитой, на которой видна надпись

✱ С Д Е Л Е Ж Н Т Ъ М О
 С Т Н У Ъ Р Ь Г О У Б Ъ
 Л А Б Ъ В Ъ Н П Р И
 С У М Е О Н Ѡ Ч Р Н
 Н П Р И Т Е Т Р Ѡ Ч Р Н
 С . Н Т Ж Ж А Е С А
 Т Ъ Л Ѡ . Ѡ С Ъ О С Т А
 Б Н В Ъ . Р Ь Г О У Б Ъ Л Ъ
 С Т В О І В Ъ С Е І М Ѡ Н І
 К Б Ъ Т Ъ Р Ь Н О Р Н
 Т Ъ Ч Ъ В Ъ Т О М Ъ С Ъ
 В Р Ъ Ш Н . Ѡ Ч Р Н С В О Г

Рис. 2. Надпись на надгробной плите Мостича

указателе, в высоте глазницы (№ 52), высоте лица (№ 48) и в назомальном угле. К сожалению, отсутствие затылка и невозможность в связи с этим измерить основные диаметры мозговой коробки не позволяют с большей точностью определить расовую принадлежность Мостича. Несомненно, однако, что он — древнеболгарского происхождения, потому что у славян подобная комбинация признаков не встречается. Вместе с тем язык надписи на надгробной плите позволяет заключить, что верхушка государственного аппарата древнеболгарского происхождения, в состав которой входил Мостич, в X в. была уже славянизирована.

Позвоночный столб сохранился, все позвонки налицо (рис. 4 и 5). Заметен сильно выраженный спондилоартроз, особенно проявившийся в articuli atlantodontales; на передней дуге атласа заметен крупный остеофит, вследствие которого его высота увеличилась в два раза. Сильно выраженные артрозные изменения заметны между II, III, IV шейными и II, III, IV грудными позвонками, суставные поверхности которых расширены и сильно деформированы. Болезненный процесс сильно выражен на IV, V и VI грудных позвонках, тела которых срослись. Остеофиты, находящиеся на телах всех позвонков, особенно часто встречаются на средних грудных и поясничных позвонках, что дает увеличение их длины. Вследствие этого третий поясничный позвонок становится больше первого. Междупозвоночные пластинки сильно атрофированы. Это заметно особенно на III и IV поясничных позвонках и на четырех нижних грудных позвонках. На них имеется много остеофитов.

Артрозные изменения, хотя и в более слабой степени, встречаются и на позвоночно-реберных суставах. Все патологические изменения позвонков привели к потере шейного и поясничного лордозов, к увеличению грудного кифоза и к уменьшению длины позвоночного столба. Средний позвоночный показатель поясничных позвонков — 101,3

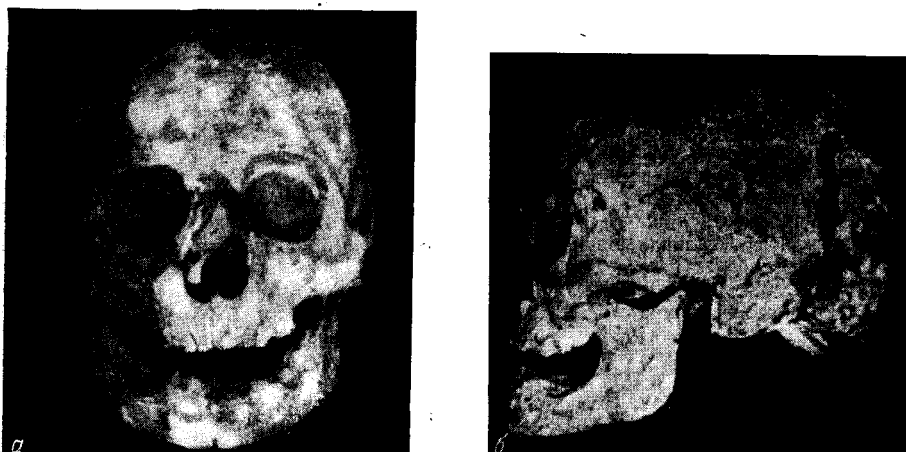


Рис. 3. Реставрированный череп Мостича: *a* — вид спереди, *б* — вид сбоку

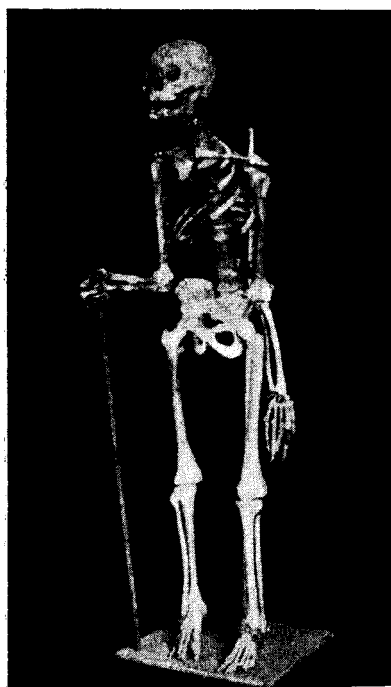


Рис. 4. Реставрированный скелет Мостича

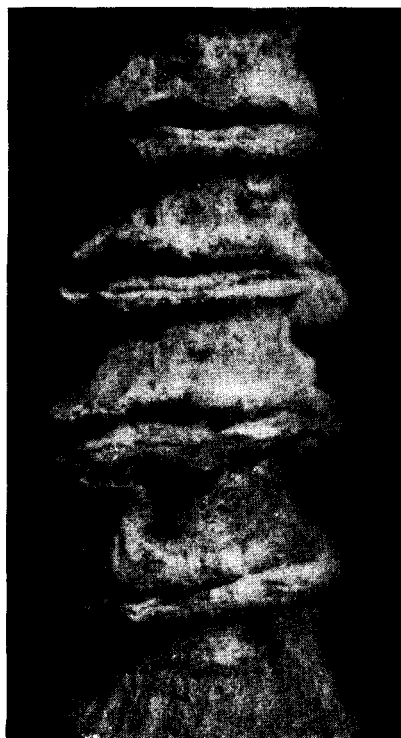


Рис. 5. Часть грудных позвонков Мостича; видны шипы и утолщения по краям вследствие заболевания деформирующим артритом

Таблица 1

Дополнительные измерения черепа Мостича				
Размеры		Углы		
20	Ушно-брегматическая высота	105,6	32 Угол профиля лба (назион—метопион)	83
29	Лобная хорда	103	Угол профиля лба (глабелла—метопион)	74
	Высота изгиба лобной кости	26	Лобный угол (назион—брегма)	51
43(1)	Биорбитальная хорда	91,5	Лобный угол (глабелла—брегма)	44
	Jow. Subt. высота назиона над биорбитальной хордой	13	Угол профиля лица	90
48	Верхняя высота лица	75	72 " наклона носовых костей	48
50	Максиллофронтальная ширина	23	75(1) " носовых костей к линии профиля	42
	Высота переносья над максиллофронтальной шириной	8	77 Назомалярный угол	148
	Симотическая ширина	9±1	78(2) Горизонтальный угол плоскости глазницы	16
	" высота	5±1	79 Угол нижней челюсти	117
51	Ширина глазницы (от максиллофронтале)	38	Указатели	
51a	Ширина глазницы (от дакриона)	36	52 : 51 Глазничный I	93,9
52	Высота глазницы	35,7	52 : 51a Глазничный II	99,2
54	Ширина носа	27,3	54 : 55 Носовой	53,1
55	Высота носа	51,4	Jow. Subt.: 43(1) биорбитальный	14,2
65	Ширина между мышелками нижней челюсти	438±3	Максиллофронтальный	34,8
66	Угловая ширина нижней челюсти	117±2	Описательные признаки	
67	Передняя ширина нижней челюсти	52±5	(1—6) Надбровье	3
68	Длина нижней челюсти	80	(0—4) Клыковая ямка	2,5
69	Высота нижней челюсти	26,7	(1—5) Носовой шип	5
70	Высота ветви нижней челюсти	56±2	Нижний край грушевидного отверстия — предносовые ямки	
71a	Наименьшая ширина ветви нижней челюсти	36,3		

Таблица 2

Наиболее важные размеры длинных костей скелета Мостича
Рост (по формуле Пирсона) 169 см

Кости	Правая	Левая
Бедренная		
8 Окружность	86	89
6 : 7 Указатель пиластрии	113,5	101,7
10 : 9 Указатель платимерии	117,4	101,2
Большая берцовая		
10 b Наименьшая окружность	73	72
9a : 8a Указатель платикнемии	61,4	—
Плечевая		
1 Длина	—	340
4 a Ширина нижнего эпифиза	—	65±1
7 Окружность	57	53
6 : 5 Указатель сечения	82,7	82,8
Лучевая		
1 Длина	270±5	
5 : 4 Указатель сечения	61	
Локтевая		
1 Длина	—	249
13 : 14 Указатель платолении	84	75

(ортораксия) — указывает на то, что поясничная область позвоночного столба выпрямилась.

Остеофиты заметны и на суставных плоскостях ребер, и на обеих ключицах. Правая ключица значительно толще левой; больше левой и правая лопатка. Гребень лопатки, к которому прикреплены мышцы, лучше выражен на правой; fossa articularis обеих лопаток имеет овальную форму.

Места прикрепления мышц лучше выражены на плечевой кости тоже справа. Заметны также артрозные изменения.

Правая лучевая кость массивнее и с лучше выраженными местами прикрепления мышц; у обеих костей crista interossea хорошо развита. Тут также заметны артрозные изменения, особенно ярко выраженные на circumferentia articularis.

Правая локтевая кость лучше развита. Артрозные изменения имеются на обеих костях.

Заметен большой экзостозис на заднем краю правой ossis ischii. Вертлужные впадины обеих тазовых костей увеличились вследствие окостенения labium articulare и ligamentum transversum acetabuli.

У обеих бедренных костей сильно развиты мышечные гребни; особенно сильно выражена linea aspera, к которой прикреплены приводящие мышцы. Это означает, что последние были сильно развиты. Такие большие приводящие мышцы встречаются у наездников; можно поэтому заключить, что Мостич в молодости был наездником. Это легко объясняется как эпохой, так и тем, что «чрыгубиля» выполнял и военные функции.

На суставных поверхностях коленных чашечек также видны экзостозисы.

Правая большая берцовая кость по указателю сечения характеризуется эурикнемией, а левая — мезокнемией. Мускульные гребни сильнее выражены справа. Сечение обеих костей по Грдличке — тип 2.

Рост Мостича определяется по формуле «b» Пирсона около 169 см. Это определение считается пока приблизительным, так как последние исследования Троттер и Глезер показывают, что формула Пирсона дает уменьшение реального роста живого индивида в среднем на 5 см. Неточность увеличивается либо из-за того, что берется левая плечевая кость, либо потому, что в костях имеются патологические изменения вследствие болезни и старости Мостича. Можно считать, что при жизни Мостич был немного выше среднего роста.

Мостич страдал генерализованным деформирующим артритом, вследствие чего ходил сильно согнувшись и мог передвигаться, вероятно, только с помощью палки. Сильно развитые артрозные изменения междупозвоночных суставов, а также многочисленные остеофиты показывают, что в старческом возрасте подвижность позвоночника Мостича была сильно ограниченной. Пронация также была ограничена в правом радиоульнарном суставе из-за болезни. В старческом возрасте правая рука Мостича была наполовину искалечена. Сильно развитые мускульные гребни, к которым были прикреплены мышцы, свидетельствуют о том, что у Мостича была очень развита мускулатура. Более ярко выраженное развитие мышечных гребней с правой стороны показывает, что правые мускулы были развиты лучше левых, т. е. что Мостич был правой рукой.

Результаты антропологического исследования скелета «чрыгубиля» Мостича сводятся к следующему: 1) Мостич был древнеболгарского происхождения, так как в антропологическом типе его выражены многие монголоидные черты; 2) он болел генерализованным деформирующим артритом, вследствие чего в старческом возрасте был полукалекой.