
Н. Р. ГУСЕВА

НАСЕЛЕНИЕ НЕПАЛА

Непал — независимое государство, расположенное в срединной части Гималайских гор. С севера он граничит с Китайской Народной Республикой (с Тибетом), с юга, востока и запада — с Республикой Индией (со штатами Уттар Прадеш, Бихар и Западная Бенгалия). Территория Непала представляет собой сравнительно длинную и узкую полосу земли, общей площадью в 140 тыс. км². В Непале живет около 8,5 млн. чел. Столицей его является г. Катманду с числом жителей свыше 195 тыс. чел.

До 1951 г. Непал был страной неограниченной монархии. С принятием в 1951 г. Временной конституции в стране провозглашена конституционная монархия, но выборы в парламент пока еще не проведены.

Непал — древнее государство; сведения о нем встречаются в исторических памятниках I тысячелетия до н. э. В таких древних памятниках санскритской литературы, как «Вишну-Пурана» и «Вайу-Пурана», а также в «Махабхарате» упоминается горный народ касы, который приносил с северных гор в дар царям долин «муравьиное золото» (золотой песок)¹. Известно, что непальцы получали этот золотой песок в Тибете путем обмена. Очевидно, уже тогда не только касы (кхасы), но и другие народности Непала поддерживали торговые отношения с Тибетом и Индией.

В «Сваямбху-Пуране» описывается приход Будды в Непал, причем указывается, что в то время там было огромное озеро, на берега которого приходило много богов, утверждавших здесь свои законы и предписания (ниямы). Опорой и защитой (пала) этих законов стала эта земля, получившая именно поэтому, как утверждается в Пуране, название «Ниямпала», или, по другому толкованию, — «Непалит», т. е. «[земля], ведущая [к блаженству] и охраняющая [блаженство]»².

Во время правления североиндийского императора Ашоки Маурья (III в. до н. э.) Непал был тесно связан с его империей. В южной части Непала есть колонны с высеченными на них эдиктами Ашоки³.

В течение многих веков правители и народ Непала поддерживали тесные хозяйственные и политические связи с государствами северной Индии и с Китаем. Китайские паломники Фа Сянь и Сюань Цзан, посетившие Непал в V и VI вв. н. э., оставили интересные документальные сведения о нем. Сюань Цзан особо отметил, что у непальцев высоко развиты ремесла, торговля и искусства, что их деревянные дома украшены художественной резьбой, что их поля искусно орошаются и что непальцы любят театральные представления и являются большими знатоками астрологии⁴. В VII в. н. э. Непал стал вассалом Тибета.

В X—XI вв. во многие районы Непала начали проникать представители индийской феодальной знати, вытесняемые из Индии мусульман-

¹ E. A. Blunt, *The Caste System of Northern India*, Madras, 1931.

² Kula dh ar ma Ra t na, *Buddhism and Nepal*, Kathmandu, Nepal (6. г.). Историк Непала Д.-Р. Регми предполагает, что свое имя страна получила от слова «Непа» — названия центральной части гор на одном из древних местных языков — кирати (D. R. Reg mi, *Ancient and Medieval Nepal*, Kathmandu, 1952, стр. 5).

³ D. R. Reg mi, Указ. раб., стр. 2.

⁴ По книге R. N. W. B is h op, *Unknown Nepal*. London, 1952, стр. 195.

скими завоеваниями. Они уходили в горы со своими войсками и подчиняли себе некоторые районы Непала. Значительная часть территории Непала представляла собой мелкие княжества, управляемые такими взаимно враждующими феодальными правителями. В XIV в. стало крепнуть и расширяться одно из этих княжеств, столица которого была известна под названием Горкха. Горкхские правители, выходцы из Раджастхана, постепенно подчинили себе почти всю страну и значительную часть земель к востоку и западу от Непала и создали во второй половине XVIII в. единое Непальское королевство.

Английские колонизаторы, высоко оценивавшие стратегическое значение Непала, стремились захватить его в свои руки. В XVIII в. они неоднократно вмешивались с этой целью во взаимные распри непальских князей, а в 1814 г. начали военные действия, в результате чего в 1816 г. Англия подавила вооруженное сопротивление непальского народа и навязала Непалу неравноправное соглашение, по которому оставила за собой право контролировать его внешние сношения. По договору 1816 г. под контроль Ост-Индской компании перешли территории Сиккима, Кумаона и Гархвала и оказалась отторгнутой довольно большая часть непальских терай.

Опираясь на английского резидента, представители одного из знатных феодальных семейств — семьи Рана — захватили в 1846 г. в свои руки фактическую власть в стране, предоставив королю только право номинального управления. Они в течение ста лет передавали из поколения в поколение пост премьер-министра и ряд других высоких административных должностей, являлись неограниченными правителями страны и бесконтрольно эксплуатировали ее экономические ресурсы. Всякая борьба против тирании семьи Рана жестоко подавлялась. После второй мировой войны в Непале, как и в других странах Азии, развилось широкое антиимпериалистическое и демократическое движение, что проявилось с особой силой после завоевания независимости Индией. Это движение возглавляла партия «Непальский конгресс», представлявшая интересы непальской молодой буржуазии, а также аристократии, недовольной правлением Рана.

* * *

В конце 1950 г. недовольство народных масс феодальным произволом вылилось в вооруженную борьбу, закончившуюся в 1951 г. свержением тирании Рана. Перед страной открылись благоприятные перспективы на пути независимого развития и прогресса. Коммунистическая партия Непала, созданная в 1949 г., пользуется широкой поддержкой народных масс. Она выдвигает требования быстрее осуществления аграрной реформы и других демократических преобразований, а также незамедлительного проведения всеобщих выборов в Учредительное собрание.

Территория Непала охватывает различные климатические и географические пояса. Южная его часть, называемая терай, представляет собой узкую полосу заболоченной низменности, частично покрытой джунглями. Здесь сеют главным образом рис. По направлению к северу идет резкий подъем поверхности. Первая горная гряда — Сиваликские горы, максимальная высота которых равняется 800—900 м. За ними лежит область широких плодородных долин горных рек, вслед за которой поднимается хребет Махабхарат (высотой до 2—4 тыс. м). Здесь часты ущелья, прорытые стремительными потоками, а долины рек становятся заметно уже. С этим хребтом сливаются отроги Главного Гималайского хребта. Такими отрогами замкнута и долина Катманду — исторический и культурный центр Непала. В горных долинах преобладает террасовое и поливное земледелие. Последней и самой высокой ступенью гор является Главный Гималайский хребет, самые низкие перевалы которого расположены

на высоте 4,5 тыс. м, а высота горы Чомолунгма (Эвереста) превышает 8,8 тыс. м. Почти все вершины этого хребта покрыты вечными снегами. Население гор занято подсечным земледелием и отгонным скотоводством. Главные реки Непала — Арун, Коси, Сун-Коси, Гандак, Багмати и Карнали. Притоки этих рек, часто короткие и бурные, в большинстве своем берут начало из горных озер или ледников. Многие реки Непала рождаются на Тибетском плато.

Растительность Непала исключительно разнообразна, что зависит от климатических условий и состава почв на разных высотах. Свыше половины территории страны занято лесами.

Животный мир включает и таких представителей тропической зоны, как тигры, носороги, леопарды, обезьяны — в южных районах и снежные барсы, горные бараны и гималайские медведи — в горах.

Климат большей части территории Непала муссонный — юго-западный муссон достигает подножья гор в июне и длится до сентября. Наибольшее количество осадков выпадает в восточных районах Непала — в один-два дня здесь может выпасть от 300 до 600 мм; к западу осадков выпадает уже вдвое-втрое меньше.

В сельском хозяйстве Непала большую роль играют пережитки феодальных отношений, тормозящие его развитие.

Подавляющая часть пахотных земель Непала принадлежит помещикам и храмам. До недавнего времени земли сдавались крестьянам-арендаторам на условиях издольной аренды в размере, часто значительно превышавшем половину урожая. Права арендаторов не охранялись законом. Ростовщики, ссужавшие крестьян зерном и деньгами, начисляли на выдаваемые ссуды очень высокий процент и за долги отбирали землю. В 1957 г. король Непала утвердил законопроект, по которому рента не должна превышать 25% урожая, землевладелец не имеет права согнать арендатора с земли, а ростовщики не должны брать выше 10% ссуды. Проведение в жизнь этой реформы должно повысить жизненный уровень трудящегося крестьянства и способствовать развитию сельского хозяйства и росту сырьевой базы национальной промышленности.

Промышленность Непала развита слабо. Богатые месторождения железной руды, угля, цинка, свинца, меди и других полезных ископаемых почти не разрабатываются. Из промышленных предприятий имеются небольшие рисовые и сахарные заводы, спичечные, деревообделочные, джутовые и ткацкие фабрики. Большая часть этих предприятий сосредоточена в городах Биратнагаре и Биргандже.

Вырабатываемой электроэнергии хватает только на то, чтобы осветить города Непальской долины — Катманду, Бхадгаон, Патан и др. Многие предприятия работают на дизельных двигателях.

Значительную часть необходимой для быта продукции — ткани, одежда, шелк, металлическую утварь, кожаные изделия и т. п. — жители Непала вырабатывают кустарным способом. Прославленными ремеслами Непала являются: обработка металла, гончарство, резьба по дереву и изготовление бумаги (которая даже составляет предмет вывоза).

Население Непала этнографически изучено слабо. Непальская историческая наука фактически стала развиваться только в последнее время, а западноевропейские и индийские ученые XIX — начала XX в. посещали эту страну редко и почти не уделяли внимания вопросам этнографического изучения ее народов. Из русских ученых побывал в Непале И. П. Минаев, оставивший в своих трудах ряд ценных сведений о населении и истории этой страны⁵.

В связи с описанными выше политическими изменениями, наступившими в Непале в середине XX в., интерес к нему со стороны историков

⁵ И. П. Минаев, *Очерки Индии и Цейлона*, СПб., 1878; его же. *Непал и его история*, «Журнал Министерства народного просвещения», 1878, № 1; его же, *В Непале*, «Вестник Европы», 1875, № 9.

очень возрос. Поэтому за два последних десятилетия появилось довольно много книг и статей о Непале, но все же вопросы этногенеза его народов, их расселения, хозяйственной деятельности и быта разработаны еще крайне недостаточно. Перепись населения, проводившаяся в Непале в 1952—1954 гг., дала основные сведения об общей численности населения и о заселенности отдельных районов. Из данных переписи явствует также, что средняя плотность населения составляет 60 человек на 1 км² и что его ежегодный прирост равен 1,5%. Наиболее плотно заселена долина Катманду (в которой сосредоточено 5% населения), а наименее плотно — самые высокогорные районы и западные терай. По своему религиозному составу население Непала делится следующим образом: 89% его исповедуют индуизм, 9% — буддизм и 1% — ислам.

Население Непала этнически разнородно. По своей лингвистической принадлежности оно делится на две части: 1) народы, говорящие на языках тибето-бирманской группы, и 2) народы, языки которых относятся к индо-арийской группе. Первые являются коренными жителями Непала, тогда как значительная часть вторых появилась здесь в период гуркских завоеваний.

К первой группе относятся невары, гурунги, магары, сунвары, кираги (раи), лимбу, таманги, бхоти, шерпа, доти, чепанг и кусунда, ко второй — кхасы, тхару и выходцы из Индии.

* * *

Невары — древнейшие насельники страны, создатели ее высокой культуры — составляют основную массу населения долины Катманду.

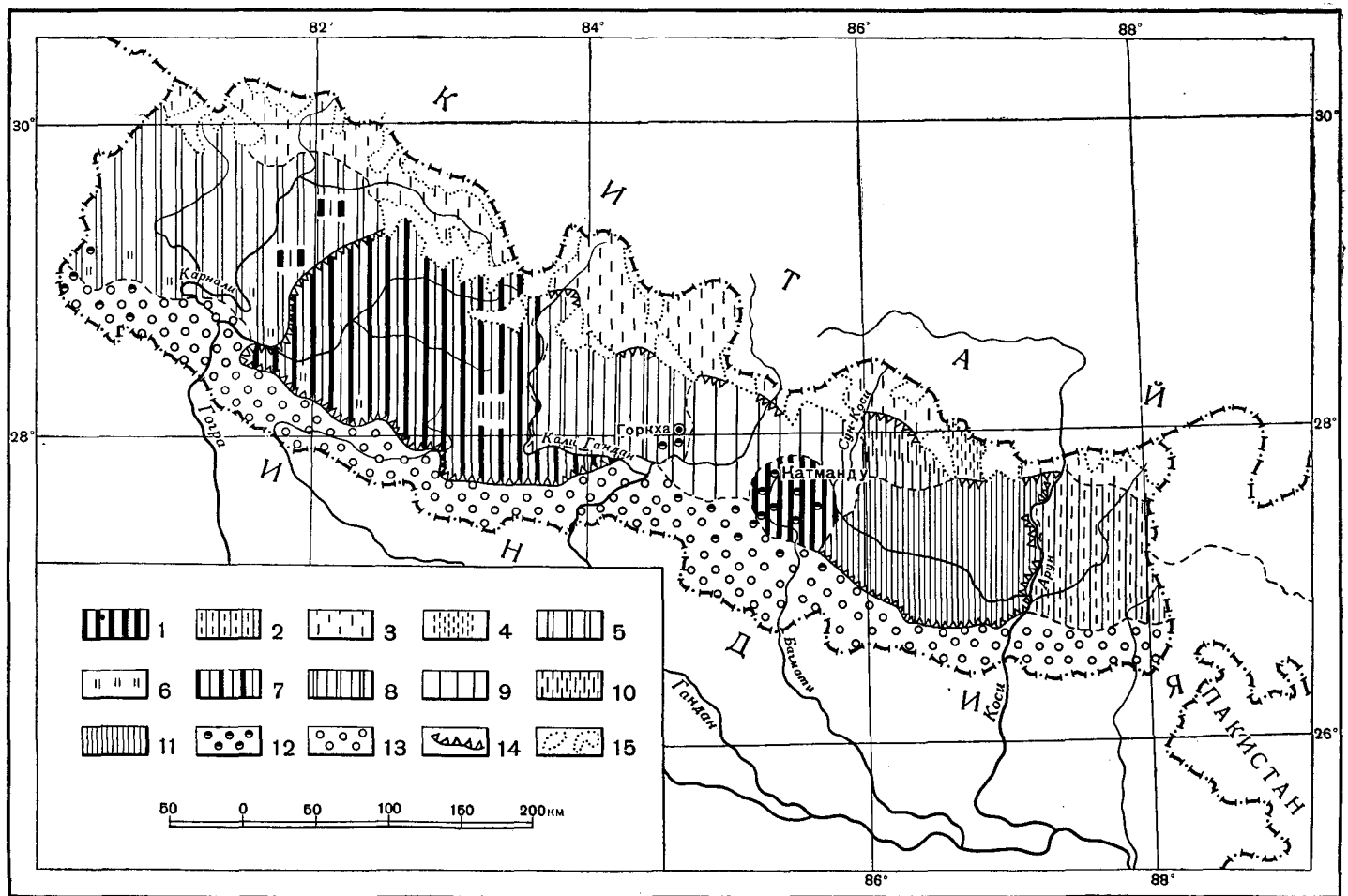
Происхождение неваров не выяснено. Некоторые историки связывают его с древнейшими миграциями населения Китая, некоторые относят неваров к североиндийским народностям. Высказывались даже предположения, что они являются потомками воинов малаяли — наяров, которые доходили до Гималаев в XII—XIII вв. в составе завоевательных армий южноиндийских правителей⁶. Интересно отметить, что в среде самих неваров сохраняются предания об их происхождении от наяров⁷. Невары характеризуются неярко выраженным монголоидным типом, глаза у них большие, а носы прямые с высокой спинкой.

Их язык — невари — моносиллабический, относится к тибето-бирманским языкам. Его считают одним из древнейших языков мира. В невари содержится довольно значительное количество лексических заимствований из санскрита и из тибетского, но свыше трех четвертей словарного состава носит самостоятельный характер. Язык невари имеет большое количество локальных диалектов, разница между которыми иногда очень значительна. На этом языке в течение многих веков была создана обширная литература, преимущественно религиозного содержания. Письменность неваров в настоящее время индийская, шрифт нагари. Огромная часть ее памятников погибла в период междоусобных войн, когда индуисты — гурки, захватывая владения неварских правителей — буддистов, истребляли библиотеки при монастырях. Сохранившиеся рукописи украшены тончайшими многоцветными миниатюрами. К древнему искусству неварской миниатюры восходят традиции гималайской (так называемой пахарской) школы, которая в течение многих веков успешно соперничала со знаменитыми школами раджпутской и монгольской миниатюры. Многие живописные приемы современных непальских художников связаны с творчеством мастеров пахарской школы.

Невары были создателями непальских городов. Традиции их зодчества тоже восходят к далекому прошлому. Многие, особенно культовые, по-

⁶ И. П. Минаев в статье «Непал и его история» указывает, что эти события, судя по генеалогическим хроникам правителей Непала, имели место в 889 г.

⁷ R. N. W. B i s h o p, Указ. раб., стр. 97.



- Китайско-тибетская языковая семья**
- Тибето-бирманская группа
- 1 — невары
 - 2 — лимбу
 - 3 — бхоти
 - 4 — шерпа
 - 5 — доти (джумла, хумла и др)
 - 6 — раджи, чепанг, кусунд, данвар, ранкас
 - 7 — магары
 - 8 — гурунги
 - 9 — таманги (мурми)
 - 10 — сунвары
 - 11 — раи (киранти)
- Индоевропейская языковая семья**
- Североиндийская (индоарийская) группа
- 12 — кхасы и другие гурк североиндийского происхождения
 - 13 — тхару
- 14 — граница расселения гурк
 15 — необжитые территории (ледники)

Рис. 1. Расселение народов Непала

стройки являют собой смелое и вместе с тем гармоничное сочетание элементов нескольких стилей — местного, индийского и китайского. Почти все дома неваров обильно украшены деревянной резьбой, а беленые стены часто покрыты яркой цветной росписью, изображающей священные буддийские и индуистские символы и традиционные мифологические или героико-исторические сцены. Города долины поражают обилием прекрасных архитектурных памятников, в основном — храмов, посвященных различным богам и святыням индуизма и буддизма.

Жилые дома неваров обычно двухэтажные: нижний этаж — из небольших необожженных кирпичей, верхний — деревянный. В нижнем этаже

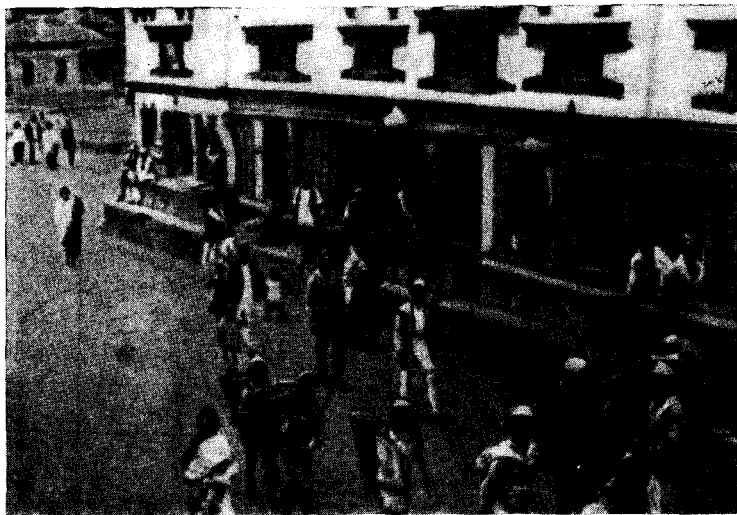


Рис. 2. Лавки на городской улице

расположены лавки (рис. 2), кладовые для продуктов, хранится хозяйственный инвентарь и часто содержится скот, в верхнем — живет семья. Верхний этаж дома обычно обнесен верандой, крыша которой выступает над улицей, затеняя ее. У многих домов и особенно у храмов края крыши, как в Китае, приподняты к углам.

Невары не только искусные строители, художники и резчики по дереву. Им издавна знакомы художественная обработка металла, отливка скульптурных фигур (которыми в изобилии украшены храмы), резьба по кости, ткачество и т. д. (рис. 3).

Основным занятием неваров является земледелие. Значительная часть земли, даже в долинах рек, покрыта камнями, поэтому ежегодно до вспашки приходится очищать от них поля. Вспашка производится небольшой сохой (обычно с металлическим наконечником на сошнике) при помощи быков. Иногда, при отсутствии быков в хозяйстве, соху тянут сами крестьяне, иногда же обрабатывают землю мотыгой. На склонах гор приходится сооружать террасы. Это чрезвычайно трудоемкий процесс — много сил и времени отнимает не только сооружение террас, но и регулярный ремонт их после окончания периода дождей, так как дожди размывают и разрушают каменные стены террас. Вспашка — дело мужчин, уборка урожая — дело женщин; в сооружении или ремонте террас принимают участие все члены крестьянской семьи. В долине Катманду выращивают рис, пшеницу, кукурузу, ячмень, чечевицу, просо и разные овощи: картофель, помидоры, цветную капусту, тыкву; кроме того — горчицу, перец и др.

Из технических культур в долине Катманду наибольшее значение имеет джут, дающий сырье для местной фабрики в Биратнагаре; выращивают также агаву (преимущественно на низких склонах гор), коноплю, табак и немного хлопка⁸. Имеются и чайные плантации. Возле домов иногда разбивают фруктовые сады и выращивают в них манго, абрикосы, цитрусовые, бананы, гранаты и др.

И поля, и огороды удобряются нерегулярно; скота немного, а навоз частично идет на топливо. Огородники часто используют для удобрения отбросы пищи, а на поля вокруг городов вывозят фекалии, но всего этого недостаточно для заметного повышения урожайности на истощенных почвах. Искусственное орошение производится водою рек, подаваемой на поля по неглубоким открытым каналам.

Скотоводство носит в долине Катманду подсобный характер — здесь разводят быков, используемых как тягловая сила, и мелкий рогатый скот, из шерсти которого изготовляют одежду и одеяла.

Одним из основных занятий неваров является торговля. Начиная с глубокой древности и до наших дней пешие носильщики доставляют в больших заплечных корзинах, поддерживаемых ременной петлей, охватывающей лоб, по каменистым горным дорогам в Тибет и Индию разные товары: шерсть, шкуры, шелк, лекарственные травы, селитру, ювелирные изделия. Следует сказать, что в Непале и в настоящее время имеются только две железнодорожные узкоколейные ветки. Связь между городами и крупными селениями поддерживается по шоссейным и грунтовым дорогам, а на большей части территории страны — по караванным тропам.

Большая часть банков, торговых и кустарно-промышленных предприятий в Непале принадлежит неварам. Слово «бхаджу» (торговец) — синоним слова «невар». Их торгово-предпринимательская деятельность явилась причиной того, что далеко за пределами долины Катманду во многих районах Непала издавна существуют поселения неваров — в Пальпе, Риди, Покхаре, Банепе, Панаути, а за пределами страны — в столице Тибета — Лхасе.

Национальная мужская одежда неваров — белая рубашка с застежкой на левой стороне груди и несшитая внизу по бокам, жилет, штаны обычно длиной до колен, мягкие белые шапочки круглой формы. Обувь, как правило, не употребляют и даже дальние переходы по горам с грузами совершают босиком. Женщины носят свободную длинную кофту и юбку прямого покроя, собранную у пояса, на голове — темный платок.

В социальном строе неваров есть черты, привнесенные во времена гуркских завоеваний, — так, кастовый строй вошел в их быт вместе с индуизмом. Строгой кастовой экзогамии невары не придерживаются, но в случае браков между членами высшей и низшей касты теряется принадлежность к высшей касте одного из супругов. Интересно отметить, что органической частью кастовых законов стал местный неварский пережи-



Рис. 3. Ремесленник-невар за работой

⁸ K. M. Malla, Nepal. A General Geographical Account, Kathmandu, Nepal (6. г.).

ток матриархальных отношений — во многих случаях дети наследуют касту матери, а не отца⁹.

Обычны у неваров неразделенные семьи с патрилинейным наследованием имущества и патрилокальным браком. Но женщины в этих семьях не так бесправны, как это обычно наблюдается в семьях со строгим патриархальным укладом: здесь, например, жена имеет, хотя и ограниченное, право на развод, а вдова — на новый брак.



Рис. 4. Вход в неварский храм в Бхадгаоне

В религии неваров сочетались элементы индуизма и буддизма. Индуизм в их среде носит в основном форму шиваизма, но распространены и тантрические культы, связанные с почитанием женского начала божества. Верховным божеством является Бхайрав, которому посвящен ежегодный праздник Индраджатра, проводящийся в сентябре и сопровождаемый торжественными процессиями и театрализованным церемониальным танцем, изображающим бой бога Бхайрава с демоном в виде буйвола.

Невары приносят в жертву своим богам домашних животных, сопровождают богослужения и праздники магическими танцами. Невары-буддисты часто поклоняются и индуистским божествам, а невары-индуисты, подобно буддистам, обходят свои храмы, вращая в руках молитвенные колеса со священными буддийскими формулами. Все города долины Катманду изобилуют индуистскими и буддийскими храмами. На башнях многих храмов изображаются со всех четырех сторон глаза Будды, прозревающие все страны света (рис. 4).

⁹ D. R. Regmi, Указ. раб., стр. 18.

* * *

Значительную часть населения Непала составляют гуркхи, или гурки. Это условное название, применяемое и к потомкам тех выходцев из Индии, которые в XVIII в. постепенно захватили весь Непал, и к местным народам, входившим с ними в военную конфедерацию, — сунварам, тамангам, кхасам, магарам и гурунгам. Позднее к ним стали причислять и народность раи. Из среды этих народов вербовались солдаты в англо-индийскую армию, тоже известные под именем гурков.

Сунвары обитают к северо-востоку от долины Катманду, а таманги — к северу от нее и по ее периферии. Раи живут на востоке Непала, в бассейне р. Коси, приблизительно до р. Арунгурунги — на западе, между реками Трисули и Сети, а магары — еще западнее, примерно до р. Карнали. Многие магары, занимаясь поисками и добычей медной руды, переселились в восточную часть Непала и живут сейчас здесь небольшими общинами; равным образом и гурунги-скотоводы населяют здесь некоторые районы. Кхасы обитают на юго-западе Непала и в соседнем индийском округе Кумаон.

Североиндийский антропологический тип в чистом виде встречается среди гурков редко (в основном среди кхасов), так как подавляющее большинство выходцев из Индии уже давно смешалось с местным населением, а раи, гурунги и магары относятся к чистым монголоидам. В данной статье для удобства описания всех этих народов мы будем пользоваться названием — гурки. Язык гурков долины Катманду, носящий различные названия — горкали, найпали, пахари или кхас-кура, — относится к североиндийской группе и является государственным языком Непала. В нем много локальных диалектов, заметно отличающихся один от другого. Языки магаров, сунваров, гурунгов и раи относятся к тибето-бирманской группе.

Основным занятием гурков является земледелие. Как и невары, они живут в деревнях, обрабатывают землю теми же способами и выращивают те же культуры. В дополнение к обычным сельскохозяйственным орудиям они пользуются еще и большими универсальными широкими ножами — «кукри», играющими роль оружия, серпа, топора и т. п. Гурки носят всегда кукри за поясом и расстаются с ним только на время сна. Это национальное оружие изображено на государственном гербе Непала.

Помимо земледелия, гурки занимаются скотоводством и различными ремеслами — кузнечным, гончарным и кожевенным делом, ткачеством, отхожими промыслами. В отличие от неваров гурки несут службу в армии. В их среде высоко развиты воинские традиции, идущие от их исторического прошлого. Преимуществом их для службы в армии считается то, что хотя они и делятся на касты, но очень слабо соблюдают запреты взаимного общения и употребления в пищу тех или иных продуктов.

Во время второй мировой войны гуркские полки сражались на многих фронтах и особенно на восточноиндийском фронте против Японии. Позже, когда колонизаторы пытались использовать их для подавления освободительной борьбы народов стран Юго-Восточной Азии, одним из основных требований демократического фронта в Непале и Индии было требование запретить вербовку гурков для таких целей. Прогрессивные партии и организации в значительной степени добились удовлетворения этого требования.

Много гурков живет вне пределов Непала; они служат в армии, в полиции, работают в охране промышленных предприятий, нанимаются и на плантации. По статистике начала 1950-х годов вне Непала насчитывалось около 2 млн. гурков¹⁰. Такая значительная эмиграция населения явилась

¹⁰ R. N. W. B i s h o p, Указ. раб., стр. 107.

прямым результатом тяжелого гнета в эпоху господства Рана, который привел к разорению сотни тысяч непальских крестьян.

Из среды гурков вышли правящая династия Непала и почти все высшие государственные чиновники и офицеры.

В долине Катманду гурки живут в двухэтажных кирпичных домах, верхний этаж которых побелен. При постройке домов они производят всю работу при помощи долота или тесла, молотка и кукри. В окна вставляют резные деревянные решетки. Дым из помещения выходит через отверстие в крыше. Деревни — обычно из шести-семи домов — недалеко отстоят одна от другой.

Вне долины Катманду дома гурков — деревянные с двух- или четырехскатными соломенными крышами. В пограничных районах дома кхасов напоминают небольшие крепости; они обнесены оградой с одним входом, в дом ведет только одна прочная дверь. Балкон или веранда вокруг верхнего этажа дома является в теплое время года местом, где отдыхают, выполяют разные домашние работы и едят. Столовая и кухонная посуда делается из меди, для хранения воды и зерна — из глины. Едят гурки руками, сидя на полу, на циновках (в западных районах в домах есть род бамбуковых стульев, обтянутых кожей). Основа питания — рис с пряными приправами. Чай варят с перцем, кардамоном и другими пряностями. Более зажиточные едят баранину и мясо домашней птицы. Мужчины часто охотятся и приносят в дом и для продажи различную дичь.

У гурков затворничества женщин нет, и они свободно принимают участие в танцевальных вечерах — «наутчах», устраиваемых то в том, то в другом доме. У гурунгов есть особые танцевальные дома для девушек, куда приходят юноши и танцуют до утра¹¹. Однако, несмотря на такую относительную свободу женщин, вторичный брак вдов у гурунгов, по правилам индуизма, не разрешается. В их среде распространена полигамия, и девушек не только стоваривают, но и выдают замуж в раннем возрасте. У кхасов встречается наряду с полигамией и полиандрия. Кастовая эндогамия соблюдается строже, чем у неваров, но другие кастовые ограничения не имеют силы: члены низших каст могут, например, входить в общие храмы и пользоваться водой из общих источников.

Религия подавляющего большинства гурков — индуизм. Многие храмы Непала считаются святыней для всех индуистов, и сюда стекаются сотни тысяч паломников со всех концов Индии. Один из таких центров массового паломничества — шиваистский храм Пашупатинатха. Священной считается также вода реки Багмати¹². Больные и старые люди приезжают и приходят сюда, чтобы умереть на ее берегу, опустив ногу в воду. Культ воды играет большую роль и в непальском индуизме, и в буддизме. В Боднатх (рис. 5) тоже приходят паломники, веря, что вода из священных источников, бьющих здесь, снимает бремя грехов, в Сваямбхунатхе — центре непальского буддизма — вода Багмати тоже считается священной.

Самым большим праздником гурков считается Дасера, или Дашера — общеиндуистский праздник, посвященный победе богини Дурги над демоном Махисасуром. Он проводится в течение десяти дней. Во время этого и других праздников богине приносят в жертву буйволов, коз и других животных. Козу закалывают и при начале обработки поля, стремясь умиловить этой жертвой богиню плодородия. Пережитки других анимистических культов занимают видное место в религии гурков — они верят в духов гор, болезней и пр. и обороняются от них магическими формулами, особыми плясками, криками и причитаниями.

Все гурки с раннего детства носят особые украшения, играющие роль амулетов. Обильные и тяжелые украшения — бусы, серьги, большие носовые кольца, браслеты для рук и ног и т. п. — являются необходимой со-

¹¹ S. D. Pant, *Social Economy of the Himalayans*, London, 1935.

¹² Kurt Voelck, *Durch Indien ins verschlossene Land Nepal*, Leipzig, 1903.

ставной частью женского костюма. Даже женщины из необеспеченных семей имеют хотя бы в небольшом количестве золотые и серебряные украшения. Богатые женщины из долины Катманду одеваются по индийскому образцу в орнаментированные сари; бедные горожанки и крестьянки носят прямые рубахи, юбки в сборку и платки, а зимой — кафтаны, вышитые по низу. Волосы собирают пучком на затылке, а в некоторых западных районах заплетают в множество мелких кос и покрывают белым, желтым, или красным платком¹³.

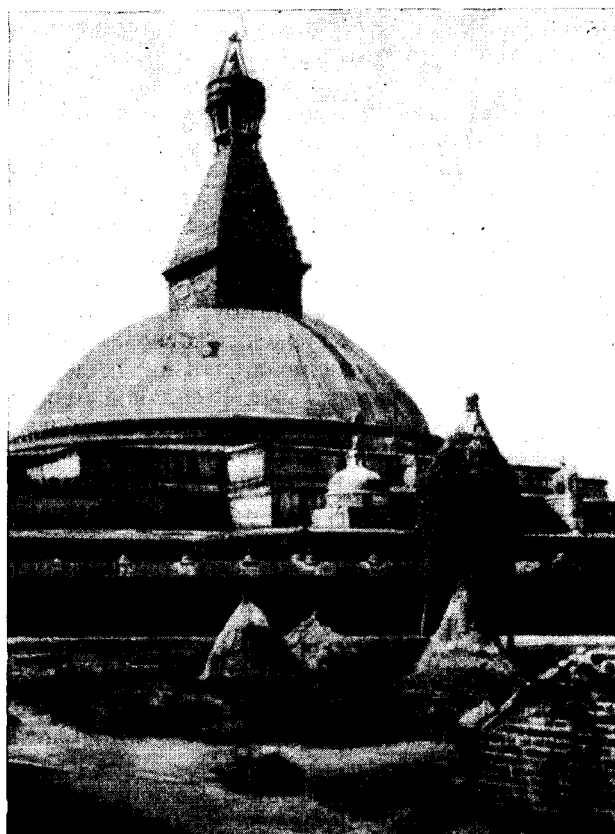


Рис. 5. Храм Боднатха — один из старейших в стране

Мужчины носят рубахи и штаны или род короткой несшитой юбки из прямой полосы ткани. Члены высоких каст одеваются в короткие, прилегающие по талии кафтаны или куртки с завязками слева. В холодную погоду и во время высокогорных переходов мужчины накидывают на плечи, завязывая узлом на груди, домотканное грубошерстное покрывало. Многие мужчины-непальцы по пути на базар или идя с торговым караваном на ходу прядут шерсть, затыкая кудель за пояс и держа на весу веретено с грузиком. И мужчины, и женщины либо не носят никакой обуви, либо надевают мягкие туфли из кожи, укрепленные на ногах ремнями.

Следует несколько подробнее остановиться на народности раи, или кирати. Некоторые исследователи считают кирати, раи и лимбу родственными народностями и даже объединяют их¹⁴, некоторые — ставят вопрос об

¹³ А. Henry Savage Landor, *Tibet and Nepal*, London, 1905.

¹⁴ Там же.

их возможном родстве с неварами¹⁵ или указывают, что кирати и кхамбо (или кхамбу) являются одной и той же народностью¹⁶. Современный непальский ученый К. М. Малла вообще не упоминает о кирати или кхамбу в своем очерке¹⁷, но говорит, что в среде раи распространено десять различных диалектов, и уточняет, что река Арун является естественной границей между районами расселения раи и лимбу, т. е. он разделяет эти два народа. Раздельно указывает кирати и лимбу и И. П. Минаев, обращая при этом внимание на то, что кирати говорят на многих диалектах, а также и немецкий исследователь Курт Бёк¹⁸. Поэтому мы имеем основание считать, что кирати, раи, кхамбу — разные названия одного народа, а лимбу — народ, близкий ему по лингвистической принадлежности (язык лимбу тоже относится к тибето-бирманской группе), месту расселения (они являются восточными соседями раи) и способу ведения хозяйства. По своему антропологическому типу они ближе к тибетцам, чем кирати.

В памятниках древнеиндийской литературы все жители Гималаев часто называются «кирата», а в самом Непале хранятся предания о былом могуществе кирати, но гуркские завоевания вытеснили этот народ из долины в лесистые восточные районы. В их языке, похожем на язык невари, сохранилось много заимствований из санскрита — следы их прошлых культурных связей с Индией. Влияние Тибета тоже отразилось на их культуре — значительная их часть (как и лимбу) исповедует буддизм ламаистского толка. Шиваизм — религия гуркских завоевателей — распространен в их среде главным образом в районах, близких к долине Катманду, но касты наследственных жрецов у них нет. В сильной мере в их религии сохраняется культ предков и поклонение домашним богам-покровителям. Их семьи патрилинейны. Кирати придерживаются обычая давать за невесту выкуп или работать за нее некоторое время в хозяйстве тестя¹⁹. Как и у других непальских народов, у раи и лимбу разрешено многоженство, но женщины пользуются известной свободой в обществе и имеют право на развод. Основой хозяйства кирати является мотыжное земледелие, у лимбу распространено и подсечно-огневое. Значительную роль в хозяйстве лимбу играет охота с луком, причем они часто пользуются отравленными стрелами²⁰.

К северо-западу от раи живут сунвары — народность, тоже близкая тибетцам по антропологическому типу, религии и языку. Они занимаются мотыжным и подсечным земледелием, охотой, скотоводством и изготовлением шерстяной одежды.

В долине Катманду и в соседних районах живут мурми, известные также под названием таманг (по Минаеву — тамары). Они обитают в основном выше неваров и раи, но ниже самых высокогорных жителей Непала — шерпа. Большинство исследователей подчеркивает сходство тамангов с тибетцами-бхоти. Они тоже являются выходцами из Тибета, но более ранними, чем те бхоти, которые заселяют в настоящее время северные районы Непала.

* * *

Бхоти не входили в конфедерацию гурков. Они живут вдоль всей тибетской границы, в горных долинах Непала, Сиккима, Бутана и в горных округах индийского штата Уттар Прадеш. Отдельные их группы говорят на разных диалектах языка бхоти. Их основные занятия — земледелие, отгонное скотоводство и караванная торговля. Мужчины и женщины нани-

¹⁵ D. R. Regmi, Указ. раб., стр. 3.

¹⁶ И. П. Минаев, Непал и его история.

¹⁷ К. М. Малла, Указ. работа.

¹⁸ Kurt Boeck, Указ. работа.

¹⁹ И. П. Минаев, Непал и его история.

²⁰ I. F. Rock, Excerpts from a History of Sikkim, «Anthropos», 1953, fasc. 5—6.

маются также в качестве носильщиков. На террасовых полях, а выше в горах — на выжженных участках, бхоти выращивают ячмень, пшеницу, гречиху, просо, на огородах — картофель, брюкву и некоторые другие овощи. Рис обычно покупают у гурков и неваров. Бхоти обрабатывают землю вручную, при помощи мотыги или особой короткой лопаты. Плугом пользуются редко; в таких случаях его обычно тянут люди. Не только уборкой урожая, но и обработкой поля часто занимаются женщины. Они срывают созревшие колосья двумя палочками, зажатými в правой руке, и складывают их в корзины, привязанные за спиной²¹. Зерно хранят в корзинах, а картофель сыпают в глубокие ямы, облицованные камнем²². Злаки употребляют в пищу либо в виде муки, из которой пекут на сковородах лепешки и варят жидкую кашу, либо в виде зерен, которые поджаривают в масле. Масло подмешивают даже в чай; молочные продукты вообще занимают значительное место в питании.

Мужчины-бхоти кочуют со стадами яков, дзо (гибрид яка и коровы), овец и коз по сезонным пастбищам. Этих животных продают, используют их шерсть для изготовления одеял и одежды и возят на них (даже на козах и овцах) товары в Тибет и Индию.

Деревни бхоти состоят из двухэтажных деревянных или каменных домов, украшенных по дверным и оконным рамам несложной резьбой. Дранка на плоских или двускатных крышах обычно придавлена камнями. В первом этаже хранят продукты и инвентарь и держат скот, во втором — живут сами. Во время кочевок со скотом ставят темные и дымные шатры в виде туннеля из больших плетеных матов, заложенных с двух концов камнями²³. Иногда сооружают на пастбищах каменные хижины-сарай, где может укрыться и скот. У многих бхоти есть по несколько постоянных жилищ, находящихся на разных высотах. Во время кочевок мужчины также занимаются прядением шерсти и плетением корзин и матов.

Женщины, которым приходится вести все хозяйство в течение 8—9 месяцев в году, пользуются большой свободой и самостоятельностью. У бхоти встречаются полиандрические браки и не осуждаются добрачные связи. В их деревнях, как и у многих гурков, имеются танцевальные дома для девушек. За невесту вносится выкуп и делаются подарки ее родным. По распространенному обычаю ее приводят в дом мужа через год после вручения выкупа²⁴.

Мужчины-бхоти одеваются в куртки, длинные штаны и круглые шапочки, а женщины носят длинные широкие юбки, кофты и платки и большое количество крупных и тяжелых украшений. И многие мужчины, и женщины заплетают волосы в косы.

Религия бхоти представляет собой сочетание ламаистского буддизма с анимизмом. В деревнях и при дорогах стоят молельни, в которых горят масляные светильники перед статуями Будды и хранятся трубы, барабаны и маски демонов для обрядовых плясок.

В самых высоких районах, уже «на плечах» Эвереста, и до границы Сиккима живут шерпа — народность, также близкая тибетцам. Они прославились в 1953 г., когда их соплеменник Тенсинг Норки взошел на вершину Эвереста. Многие шерпа работают в качестве высокогорных носильщиков и проводников и занимаются отхожими промыслами в Дарджилинге. Их деревни состоят из 50—100 двухэтажных каменных домов; в первом этаже — склад и хлев, во втором — одна комната, служащая и кухней и спальней; здесь же на резных полках держат посуду, а в сундуках — носильные вещи.

На своих полях шерпа выращивают в основном гречиху, ячмень и картофель. Из Тибета к ним приходят батраки наниматься на уборку урожая.

²¹ S. D. Pant, Указ. работа.

²² Thomas Weir, *The Ultimate Mountains*, London, 1953.

²³ H. W. Tilman, *Nepal Himalaya*, Cambridge, 1952.

²⁴ I. F. Rock, Указ. работа.

Свои поля, сенокосы и огороды шерпа обносят невысокими каменными стенами. По способу ведения хозяйства они близки к бхоти. Мужчины кочуют со скотом и уходят торговать в Тибет, в Индию и в долину Катманду. В Тибет носят на продажу непальский рис, кукурузу, сушеный картофель, шкуры, бумагу ручной выработки, а оттуда приносят в Непал соль, шерсть, фарфоровые и ювелирные изделия, шелка и вышивки²⁵. И товары, и зерно с полей, и маленьких детей шерпа носят за спиной в конических корзинах, придерживаемых налобной повязкой²⁶.



Рис. 6. Вид деревни шерпа Намче-Базар

Семьи шерпа владеют неделимой собственностью. Распространена полиандрия в братской форме, и дети в таких семьях тоже общие.

Шерпа исповедуют буддизм ламаистского толка. Ламы играют большую роль во всех делах семьи. Богатые шерпа имеют домашние молельни и своих лам. Как и другие горцы-буддисты, шерпа носят молитвенные барабанчики на палках и вращают их на ходу.

* * *

На противоположном краю Непала, в южных низменных районах — тераи — население тоже характеризуется этнической пестротой. Здесь жи-

²⁵ Chr. von Furer-Haimendorf, Hardy Himalayan Highlanders..., «The Illustrated London News», 23 апреля 1955.

²⁶ H. W. Tillman, Указ. работа.

вут выходцы из долины Катманду, из Индии и местные народности, по антропологическому типу сходные с жителями восточных районов Гангской равнины. Из числа этих народностей наиболее многочисленны тхару. Деревни тхару состоят из больших и маленьких домов, стены которых представляют собой плетеный каркас, обмазанный глиной; снаружи дома часто бывают покрыты росписью. Большой по размерам дом разделен на помещения для сна, для еды и для хранения утвари, а маленький состоит из амбара и комнаты для гостей. Обстановку дома составляют лежанки, стулья и ящики, заменяющие шкафы. Тхару занимаются земледелием (выращивая главным образом рис), охотой, ловлей диких слонов, рыболовством и многими ремеслами — плотничеством, плетением, ткачеством и пр.

В быту тхару сохранилось много пережитков матриархата и родоплеменных отношений. Так, добыча охоты (которой занимаются и женщины) распределяется поровну между всеми жителями деревни, населенной обычно членами одного экзогамного рода; в работе все семьи деревни оказывают друг другу бесплатную помощь; власть принадлежит совету старейшин; женщины владеют собственностью, развод по их желанию совершается легче, чем по желанию мужчин, вдовы свободно вступают в брак²⁷.

Религия тхару, как и большинства южнонепальских народов, — индуизм. Они поклоняются также доиндуистским божествам, главным среди которых считается богиня — Мать Лесов²⁸.

По своей одежде тхару отличаются от соседей. Мужчины носят кафтан с жилетом, широкие штаны, головным убором служит род фески; женщины — длинную юбку, короткую кофту, не закрывающую живот, высокую шапку, покрытую темным платком.

К западу от тхару, в джунглях, живет немногочисленное племя раджи. Они занимаются в основном собирательством, а также изготовлением деревянной посуды. Продукты своего труда они меняют на зерно и одежду. В соседних с ними районах леса обитают охотничьи племена — ранкас, чепанг, кусунда и более развитые данвары, дивары и доти, занимающиеся мотыжным земледелием и скотоводством.

В районе тераи в городах и деревнях живут в небольшом числе индийские мусульмане, занимающиеся здесь земледелием и ремеслами.

* * *

В условиях господства феодальных отношений и медленных темпов роста производительных сил народам Непала было трудно преодолеть свою культурную отсталость. К середине 1940-х годов в стране было очень мало школ, свыше 95% жителей было неграмотно. Даже дети офицеров-гурков не посещали школ. После того как была свергнута власть семейства Рана, в стране стали открывать школы и высшие учебные заведения. Обучение в школах ведется на языке горкали. В 1957 г. в Непале выходило уже 28 газет. Издаются журналы, развивается прогрессивная литература. Правительство Непала разработало первый пятилетний план (1956—1960) развития народного хозяйства, по которому запроектировано строительство университета.

Большие суммы ассигнованы по плану на развитие сельского хозяйства, расширение ирригационной сети, строительство дорог и рост промышленных и энергетических предприятий. Сооружаются гидроэлектростанции на реках Багмати, Коси и Трисули, выстроено около тысячи школ, расширены медицинское обслуживание населения и сеть связи.

К строительству промышленных предприятий и крупных ирригационных сооружений намечено привлечь иностранный капитал и иностранных специалистов (в частности, заключены соответствующие соглашения с Китайской Народной Республикой и с Республикой Индией).

²⁷ O. N. Majumdar, *The Fortunes of Primitive tribes*, Lucknow, 1944.

²⁸ W. Crooke, *Natives of Northern India*, London, 1907.

Непал за последние годы установил дипломатические отношения с рядом стран, в том числе с СССР, Китаем и Индией. В 1955 г. Непал стал членом ООН.

В 1958 г. король Непала побывал с визитом дружбы в Советском Союзе и подписал советско-непальское коммюнике, утверждающее стремление непальского народа к мирному сосуществованию и сотрудничеству с другими странами.

Все это говорит об историческом росте этого государства и о повышении его международного престижа. Широкое сотрудничество с другими народами поможет народам Непала быстро преодолеть свою вековую отсталость и построить новую жизнь.
