

С О О Б Щ Е Н И Я

О. А. ГАНЦКАЯ

ПОЕЗДКА В ПОЛЬСКУЮ НАРОДНУЮ РЕСПУБЛИКУ

Моя командировка в Польшу длилась около месяца (с 28 октября по 23 ноября 1957 г.). За этот короткий срок я ознакомилась с деятельностью важнейших польских этнографических учреждений, осмотрела музеи и этнографические выставки Варшавы, Кракова, Закопане, Лодзи, Торуня и Познани, а также совершила три рекогносцировочные поездки по деревням разных районов страны.

Программа моего пребывания в Польше была детально разработана в IV отделе (этнографии) Института истории материальной культуры Польской Академии наук (сокращенно ПАН). Эту программу я смогла выполнить только благодаря товарищеской помощи сотрудников этого отдела и других польских этнографов, которым я приношу глубокую благодарность.

IV отдел Института с 1953 г. (т. е. с момента образования) является одним из главных этнографических центров Польши. Отдел координирует научно-исследовательскую работу своих отделений в Варшаве, Кракове, Вроцлаве, Познани, Лодзи и Торуня. Руководит IV отделом проф. В. Дыновский; Варшавским отделением заведует доктор А. Кутжеба-Пойнарора, Краковским — проф. М. Гладыш, Вроцлавским — проф. Ю. Гаек, Познанским — проф. М. Франковская, Лодзинским — проф. К. Завистович-Адамская, Торунским — проф. М. Знамеровская-Прюфферова.

Этнографические кадры готовят кафедры университетов, которые ведут вместе с тем большую исследовательскую работу. В большинстве случаев эта работа тематически и практически связана с планом IV отдела Института истории материальной культуры ПАН. Многие высококвалифицированные этнографы работают одновременно в Институте и в университете. Так, главные консультанты работ, проводящихся в ПАН, известные польские ученые проф. К. Мошинский и проф. К. Добровольский заведуют этнографическими кафедрами Краковского университета. Проф. К. Мошинский руководит кафедрой этнографии славян, проф. К. Добровольский — кафедрой общей этнографии.

В Институте и на кафедрах университетов разрабатываются самые разнообразные этнографические проблемы. Польские ученые исследуют культуру и быт рабочих (в прошлом и в настоящее время), готовят этнографические монографии по отдельным районам и деревням, изучают сельское хозяйство, ремесла, жилище, народную одежду, семью и общественные отношения. Важнейшей научно-исследовательской работой IV отдела Института является издание Польского этнографического атласа. Руководит этой работой проф. Ю. Гаек (Вроцлав)¹.

Предварительные итоги разработки некоторых тем Польского этнографического атласа были подведены еще в 1955 г. на Вроцлавской конференции, организованной Институтом и редакцией Атласа². В настоящее время подготовлены к печати все основные разделы Атласа, посвященные сельскому хозяйству. Вскоре один из этих разделов выйдет в свет как пробное издание.

IV отдел не имел ранее своего печатного органа. Этнографические статьи публиковались в журнале «Kwartalnik historii kultury materialnej» и в других периодических изданиях. Положение изменилось в 1957 г., когда был подготовлен к печати первый номер журнала «Etnografia polska».

Много этнографических работ выходит в изданиях Польского этнографического общества, основанного еще в 1894 г. в городе Львове. Во время второй мировой войны Общество прекратило свое существование. В 1945 г. на съезде этнографов в Кракове было решено восстановить Польское этнографическое общество и возобновить издание

¹ См. Ю. Гаек, О польском этнографическом атласе, «Краткие сообщения Института этнографии АН СССР», вып. XXII, 1955, стр. 54—59.

² Z. Szyfelbejn, Z prac Polskiego Atlasu Etnograficznego, «Kwartalnik historii kultury materialnej», Warszawa, 1956, № 2, стр. 361—368.

его печатаного органа «Lud». В сборниках «Lud» публикуются научные статьи, отчеты об экспедициях, командировках, этнографических конференциях и съездах, заметки о работе этнографов других стран, обзоры этнографической литературы, рефераты и рецензии. Кроме сборников «Lud», Польское этнографическое общество издает атлас польской народной одежды — «Atlas polskich strojów ludowych», а также Труды (Prace i materiały etnograficzne). С 1957 г. Общество выпускает ежемесячный журнал «Literatura ludowa», в котором печатаются статьи о польском фольклоре и тексты произведений устного народного творчества.

Изучение польского фольклора ведется главным образом сотрудниками Государственного института искусства при Министерстве культуры и искусств. В Институте хранится богатый архив текстов и фонографических записей польского фольклора.

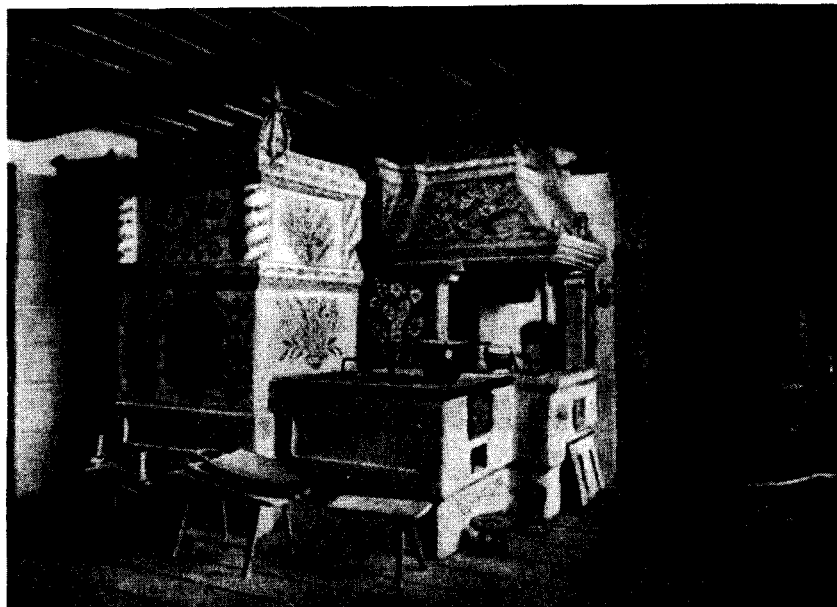


Рис. 1. Интерьер краковской избы из Домбровского Повисля (Т. Seweryn, Izby wiejskie i warsztaty przemysłu ludowego w Muzeum etnograficznym w Krakowie, Kraków, 1952, стр. 6)

В том же институте под руководством проф. Р. Рейнфусса проводятся исследования в разных областях народного творчества (резьба, живопись, народная скульптура, керамика, вышивка, узорное ткачество и пр.). Институт издает свой журнал, посвященный польскому народному искусству, — «Polska sztuka ludowa».

Специфика культуры и быта польского народа наглядно показана в экспозиции и на выставках этнографических музеев. Некоторые из этих музеев имеют коллекции не только по этнографии поляков, но и по другим народам мира. К ним относится, например, Музей народных культур в Млоцинах (предместье Варшавы), созданный в послевоенное время вместо сгоревшего в 1939 г. Варшавского этнографического музея. В залах главного здания музея размещена экспозиция польской народной одежды, а в отдельном павильоне — выставка искусства народов Африки и Океании. В особом помещении показаны макеты жилища польских крестьян, его внутренняя обстановка и меблировка. Музей организовал, кроме того, постоянную выставку польской народной одежды и искусства в Ченстохове и устраивает временные выставки в разных местах. В фондах — «магазинах» музея особенно богато представлены ткани и одежда польских крестьян.

Самый большой этнографический музей Польши находится в Кракове, в здании бывшей ратуши. Краковский музей был основан в 1905 г.; его этнографические собрания уцелели во время гитлеровской оккупации и сейчас насчитывают более 20 тыс. экспонатов, преимущественно по этнографии поляков и других славянских народов. В «магазинах» Краковского музея хранятся также предметы материальной культуры литовцев, латышей и эстонцев, экспонаты из Америки, Азии, Африки, Австралии и Океании.

Внимание посетителей музея привлекает интересная выставка польского народного жилища. Здесь можно увидеть интерьер современной краковской избы с подлинными экспонатами — предметами меблировки и утвари (рис. 1), подгаляньскую избу

с убранством, характерным для второй половины XIX в. (рис. 2), и крестьянское жилище Нижней Силезии XIX в. Сотрудники музея привлекли для устройства выставки местных народных мастеров. Так, подгальянскую избу ставили плотники-гурали из Нижней Охотницы, большую часть мебели в краковской избе сделал столяр из Жабна и т. д.

Другая выставка музея дает представление о некоторых народных промыслах в Польше. На этой выставке показан внутренний вид мастерских деревенских сукновалов, гончаров и маслобойщиков. В каждой мастерской можно ознакомиться с процессом производства и орудиями труда, употребляемыми в данном промысле.



Рис. 2. Интерьер подгальянской избы (Т Sewe g u n, Указ. раб., стр. 12)

Один из залов музея отведен под выставку народных танцев как общепольских, так и специфических для отдельных районов. В зале под стеклом стоят макеты с куклами, одетыми в праздничные костюмы. Куклы каждой группы прекрасно передают одно из движений того или иного танца.

Весь второй этаж Краковского этнографического музея занимают три отдела экспозиции, в которых сделана попытка показать в историческом развитии, как человек добывал себе пищу, каково было его жилище (от примитивных до развитых форм) и как он одевался.

В экспозиции преобладают предметы из польских этнографических и археологических коллекций (сельскохозяйственные орудия, ульи и борти, одежда и пр.). Привлечен также сравнительный археологический и этнографический иллюстративный материал по другим народам, необходимый для показа развития материальной культуры во всем мире. Несмотря на то, что в экспозиции сказались отчасти влияние эволюционизма и некоторые ее темы показаны схематично, в целом она интересна как для широкой массы посетителей, так и для специалистов-этнографов и историков культуры.

Недалеко от Кракова, в расположенном в горах живописном городке Закопане, находится местный Гатраньский музей (типа краеведческого). В этом музее экспонированы и хранятся в «этнографических магазинах» прекрасные образцы материальной культуры гуралей: великолепно орнаментированные резные прялки, скульптура, вышивка, керамика, одежда и др. В залах музея стоят макеты крестьянского жилища. В самом городе Закопане еще нередко можно увидеть крестьян-гуралей в народной одежде.

Интересны этнографические коллекции Археолого-этнографического музея города Лодзи. В экспозиции и фондах музея преобладают экспонаты из Лодзинского, Келецкого и Жешевского воеводств; в пределах этих воеводств научные сотрудники музея систематически проводят свои исследования. В 1957 г. результаты их исследований в Лодзинском воеводстве были опубликованы в специальном сборнике³.

В залах музея показаны культура и быт польских крестьян в XVIII и XIX вв. (изделия из дерева, гончарство, одежда, народное творчество). В экспозиции музея отражена классовая дифференциация польских крестьян в прошлом, что придало ей политическую заостренность. Удачно сочетаются здесь объемный (вещевой) и плоскостной (иллюстративный) материал.

Из польских музеев, имеющих этнографические материалы, я посетила еще Торунский и Познаньский. В этнографическом отделе Торунского музея собраны экспонаты, полученные преимущественно из северных районов Польши. В экспозиции этого музея особенно хорошо представлен раздел «Рыболовство», включающий также экспонаты со всей Польши. Этнографическая экспозиция Познаньского народного музея дает представление о культуре великополян, об их одежде, основных занятиях и пр. В фондах музея хранятся также экспонаты и по другим группам польского народа. К сожалению, во время моего пребывания в Познани этнографическая экспозиция музея была свернута из-за ремонта помещения, и мне пришлось ограничиться осмотром коллекции народной одежды, хранящейся в фондах.

Рекогносцировочные поездки по деревням позволили мне непосредственно наблюдать культуру и быт крестьян разных районов Польши. Первую поездку я совершила на автомобиле вместе с М. Бернадской, Ю. Дамрошем и Я. Олендским — научными сотрудниками Варшавского отделения IV отдела Института истории материальной культуры ПАН. Маршрут поездки охватывал часть Подлясья, северо-восточной Мазовии и Курпевичизны (Варшава, Седльце, Соколув-Подляски, Семятыче, Бельск-Подляски, Белосток, Граево, Гижицк, Остроленка, Пултуск, Варшава). Население некоторых районов Подлясья и северо-восточной Мазовии — смешанное, там живут, кроме подавляющего большинства поляков, также белорусы и русские.

Из деревень с белорусским населением мы посетили Андрианки и Воишки повета Бельск-Подляский. Жители этих деревень до сих пор нередко называют себя не белорусами, а «тутэйшыми», или русскими. В семье и между собой они говорят, по их собственному выражению, «по-простому», т. е. по-белорусски, хотя все знают польский язык. Между белорусскими и польскими крестьянами издавна заключаются браки. Из-за недостатка времени у меня не было возможности собрать сравнительные материалы по культуре польских, белорусских и русских крестьян. Вопрос об их национальных взаимоотношениях и культурных взаимосвязях чрезвычайно интересен, но для его разрешения необходимо специальное исследование.

При быстром передвижении с остановками в каждой из выбранных деревень лишь на несколько часов мне все же удалось заметить некоторые различия в культуре польских крестьян Подлясья, северо-восточных районов Мазовии и Курпевичизны. Особенно наглядно эти различия проявляются в типах жилого дома.

Для Подлясья характерен срубный дом без подклета. В прошлом венцы дома рубили с выступами бревен по углам, стены не обмазывали глиной и не белили. В настоящее время углы сруба обычно гладкие, а стены нередко обмазаны и побелены. Старая форма крыши — четырехскатная, более новая — двускатная. Четырехскатная соломенная крыша имеет обычно ступенчатые выступы по бокам (рис. 3).

Современные дома крестьян северо-восточной Мазовии по большей части кирпичные или каменные, с двускатными, реже полувальмовыми крышами, покрытыми черепицей или соломой. Однако в прошлом там были распространены деревянные дома с «подсенями» в виде навеса или крыльца. Подсени устраивали с узкой стороны дома, выходящей на улицу, их крыша являлась продолжением крыши дома, покоилась она на столбах. При постройке стен деревянных домов крестьяне нередко одновременно применяли срубную и столбовую технику (бревна стен закладывались между поставленными столбами).

Курпи строят в настоящее время, как и ранее, преимущественно срубные дома с двускатной крышей, имеющей на коньке «шпароги» — украшения в виде конских голов.

Вторая рекогносцировочная поездка была организована Вроцлавским отделением IV отдела Института истории материальной культуры ПАН в деревни восточных районов Силезии. Со мной ездили научные сотрудники Вроцлавского отделения М. Травиньска-Квашневичова и Б. Гарьга.

В силезских деревнях, обычно больших по размерам, давно уже прекратилось строительство из дерева, хотя сохраняется еще небольшое число старых срубных домов. Большинство домов и хозяйственных помещений возведено из кирпича под двускатными или полувальмовыми черепичными крышами. Материальная культура населения силезской деревни в целом сильно нивелирована и мало отличается от городской.

В прошлом для силезской деревни была характерна резкая классовая дифференциация населения. Значительная часть земли принадлежала богатым крестьянам, их владения нередко превышали 100 га и обрабатывались сельскохозяйственными машинами. В богатых хозяйствах широко использовался труд батраков. В настоящее время

³ «Prace i materiały Muzeum Archeologicznego i Etnograficznego w Łodzi», Seria etnograficzna, N 1, Łódź, 1957.

часть земли бывших богачей занята переселенцами из других районов Польши и государственными хозяйствами. В связи с приливом в силезскую деревню переселенцев из разных областей Польши с разной спецификой культуры возникает чрезвычайно интересная проблема изучения взаимоотношений и культурного взаимовлияния отдельных групп этих переселенцев и местных жителей.

В третий раз для ознакомления с культурой и бытом сельского населения я выезжала в деревню Яцковице, расположенную недалеко от города Ловича. Часть жителей этой деревни входит в один из лучших сельскохозяйственных кооперативов



Рис. 3. Изба в дер. Стшала (Стрела), Варшавского воеводства.
Фото Я. Олендского (Варшава)

Польши, другая часть ведет индивидуальное хозяйство. Планировка деревни Яцковице — односторонняя: по одной стороне улицы идут жилые дома, по другой раньше стояли в ряд хлебные печи. В настоящее время у каждой крестьянской семьи хлебные печи построены в специальных помещениях, где женщины готовят пищу и занимаются другими домашними делами.

Жилище в деревне Яцковице трех типов. К первому типу относятся старые деревянные дома со стенами, побеленными мелом, разведенным с синькой. Крыши таких домов соломенные, по форме — четырехскатные, реже полувальмовые. Дома первого типа нередко состоят только из жилой избы и сеней (рис. 4).

Дома второго типа также деревянные, состоят они обычно из двух больших жилых помещений, соединенных сенями с двумя входами — с улицы и со двора. Перед входом с улицы находится декоративно оформленное крыльцо. Стены дома окрашены в кирпичный цвет, двускатные или полувальмовые крыши покрыты соломой.

Дома третьего типа построены из кирпича. В отличие от жилища первого и второго типов, крыши этих домов двускатные, железные (рис. 5). Строительство кирпичных домов в деревне Яцковице началось в 1950 г. Строят их семьи, работающие в сельскохозяйственном кооперативе. На постройку дома каждая из этих семей получает в Земледельческом банке кредит до 10—15 тыс. злотых и, кроме того, затрачивает часть денег, заработанных по трудовым дням в кооперативе.

Почти все дома деревни Яцковице обставлены мебелью фабричного производства. Только в немногих избах можно еще увидеть сейчас на стенах «выцинанки» (узоры, вырезанные из цветной бумаги), столь характерные для деревень Ловического повета в XIX и начале XX в. Своеобразен и красочен современный костюм жителей деревни, относящийся к ловическому типу одежды. Костюм этот крестьяне надевают только по праздникам, в обычные дни они носят одежду городского покроя.

Много ярких впечатлений осталось у меня от пребывания в польских городах. Я видела Варшаву, восстановленную из руин, Краков, Торунь, Вроцлав и Познань с их замечательными памятниками архитектуры, фабричный город Лодзь и возникший после второй мировой войны городской поселок Новая Гута, где рабочие металлургического комбината живут в домах современного архитектурного стиля. Часть квартир в таких домах нередко отводится для семей молодоженов, об устройстве которых общественные организации комбината проявляют особую заботу.

Я была в Польше во время празднования сорокалетия Великой Октябрьской социалистической революции, когда по всей стране проходили многочисленные митинги и собрания, в кинотеатрах демонстрировались советские фильмы, а на специальных выставках польские трудящиеся знакомились с достижениями СССР в науке и технике, в экономике и культурном строительстве. В праздничные дни на одной из центральных улиц Варшавы был открыт книжный базар. Там, около палаток и ларьков



Рис. 4. Изба в дер. Яцковице, Лодзинского воеводства
Фото автора.



Рис. 5. Строящиеся дома в дер. Яцковице, Лодзинского воеводства.
Фото автора.

с книгами, изданными в СССР, постоянно толпились люди самых разных возрастов и профессий. Их запросы отличались большим разнообразием — они покупали художественную и научную литературу, словари, справочники, атласы, детские книжки и другие издания нашей полиграфической промышленности. В этом сказался огромный интерес поляков к советской культуре.

Празднование в Польше сорокалетия Великой Октябрьской социалистической революции явилось наглядной демонстрацией дружбы и сотрудничества польского и советского народов.