



НАРОДЫ МИРА

(ИНФОРМАЦИОННЫЕ МАТЕРИАЛЫ)

С. А. АРУТЮНОВ, С. И. БРУК

НАСЕЛЕНИЕ КАМБОДЖИ

Камбоджа — небольшая страна на юге Индокитайского полуострова (общая площадь ее — 181 тыс. кв. км¹). На севере она граничит с Лаосом, на западе и северо-западе — с Таиландом, на востоке и юге — с Вьетнамом. Расположена между 10 и 15° северной широты и 102°30' и 108° восточной долготы.

Камбоджа — страна заросших лесом гор и обводненных равнин. Основную часть территории занимает обширная равнина, постепенно опускающаяся к центру, к котловине одного из крупнейших озер Юго-Восточной Азии — Тонле-Сапа. Камбоджийскую равнину окаймляют со всех сторон, за исключением юга, где начинается низменная и болотистая дельта Меконга, высокие горы и плоскогорья. На востоке, на границе с Вьетнамом, — это Центральное плато, прилегающее к Аннамскому хребту, на севере — невысокая горная цепь Дангрек, отделяющая Камбоджу от Таиланда, на западе — самые высокие, часто выше полутора тысяч метров, и малодоступные горы Кардамоновые и Слоновые, которые отделяют побережье Сиамского залива от внутренних частей страны.

Камбоджа отличается жарким и влажным муссонным климатом. Суточные и годовые колебания температуры невелики. Средняя температура самого жаркого месяца (апрель) — около +29°, самого холодного (декабрь) — около +25°. Четко выделяются два сезона — дождливый и сухой. С апреля по октябрь дуют с моря южные и юго-западные муссоны, приносящие большое количество влаги. В остальное время преобладает влияние континентальной Азии; дуют северо-восточные ветры, погода становится сухой и солнечной. В горных, периферийных областях выпадает свыше 2000 мм осадков в год, на низменностях — от 750 до 1500 мм. Резкие колебания количества осадков и продолжительности дождливого сезона в различные годы весьма отрицательно влияют на земледелие.

Страну пересекает с севера на юг одна из крупнейших рек Юго-Восточной Азии — Меконг, являющаяся важнейшей транспортной артерией Камбоджи. Вместе со своими притоками она создает чрезвычайно разветвленную речную сеть. Под влиянием муссонов реки многоводны в дождливый период и мелеют в засушливый. Летом проливные дожди вызывают подъем воды в Меконге на 9—10 м, река и ее притоки сильно разливаются, и на полях отлагается плодородный ил. Иногда наводнения достигают разрушительной силы и представляют большое бедствие для населения.

¹ Большая часть источников указывает эту цифру. Статистический справочник ООН (United Nations. Statistical Year-Book, N. Y., 1956) определяет площадь Камбоджи в 175 тыс. км².

Самая характерная деталь ландшафта страны — это расположенное в центре ее Великое озеро — Тонле-Сап. Тонле-Сап — это остаток древнего морского залива, причем процесс превращения залива в озеро совершался так медленно, что в нем сохранились морские рыбы, приспособившиеся к пресной воде. Глубина озера в сухой сезон не превышает 2—3 м, при площади в 2580 км². В это время озеро имеет сток в Меконг и фактически делится на три озера: Вепль Фуок, Большое и Малое. В дождливый сезон вследствие ничтожного уклона местности, имеющей сток только в Меконг, который не в состоянии вынести в море сильно возросшее количество воды, значительная часть территории страны затопляется; вода из Меконга начинает поступать в озеро, и площадь его увеличивается в три-четыре раза. Эта особенность озера создает прекрасные условия для размножения рыбы, и, действительно, ее здесь очень много.

Богат и разнообразен растительный мир Камбоджи. Леса занимают около половины всей ее территории (8,8 млн. га). Склоны гор, а также плато покрыты влажнотропическими вечнозелеными лесами с ценными породами деревьев (тековое, лаковое и др.); однако лесные богатства слабо используются. Равнины представляют собой большей частью саванну, перемежающуюся так называемыми светлыми лесами. Во время сухого периода деревья и кустарники этих лесов сбрасывают листья, и ландшафт приобретает пустынный характер. Очень много имеется бамбуковых зарослей. В густых тропических лесах сохранились тигры, медведи, дикие буйволы, слоны, кабаны. В Меконге водятся крокодилы.

Полезные ископаемые Камбоджи слабо разведаны. В районах Кампота и Баттамбанга имеются месторождения фосфоритов, в провинции Компонг-Чнанг — железной руды. Вблизи тайландской границы, в долине Пайлин, находятся месторождения драгоценных камней (сапфиров, гранатов и др.), которые разрабатываются уже длительное время.

Население Камбоджи (по данным на середину 1955 г.) составляет 4358 тыс. чел.

Эти данные, однако, весьма приблизительны. Оценки населения опираются в основном на вычисления, производимые местной администрацией, которая составляет подушные списки в целях взимания налогов. За все время в Камбодже была проведена лишь одна перепись населения (в 1936 г.), причем нет уверенности, что ею были охвачены все жители горных районов. Динамику численности населения показывают следующие цифры²:

1911 г.	—	1600 тыс. чел.
1936 „	—	3046 „ „
1955 „	—	4358 „ „

Эти данные (даже если сведения за 1911 и 1936 гг. неполны) говорят о довольно быстром росте населения. Данные о структуре естественного прироста по Камбодже отсутствуют, однако если судить по соседним странам (Таиланд, Бирма, Малайя), здесь имеет место высокая рождаемость и высокая смертность. Бичом Камбоджи является малярия, которая широко распространена, особенно в горных районах.

Основная часть населения Камбоджи живет в сельской местности. Городов немного, из них наиболее крупные: Пном-Пень (375 тыс. жителей) и Баттамбанг (80 тыс. жителей). Остальные города: Кампот, Компонг-Чам, Банам, Паксе, Кратие, Сиен-Реап — являются административными центрами провинций (кхетов) и насчитывают не более 10—20 тыс. жителей.

Население размещено по территории страны очень неравномерно. В семи провинциях (из четырнадцати), расположенных в долине Меконга

² Данные за 1911 г. см. Н. Brenier, *Essai d'atlas statistique*, Hanoi, 1914; за 1936 г. — «*Annuaire statistique de l'Indochine*», Paris, 1937; за 1955 г. — United Nations, *Statistical Year-Book*, N. Y., 1956.

и занимающих менее 20% территории, сосредоточено около 70% населения; средняя плотность превышает 80 чел. на 1 км². Особенной густотой населения отличается низменная полоса вокруг Пном-Пеня; здесь в некоторых местах плотность превышает 100 чел. на 1 км². В то же время север и юг Камбоджи (обширные районы Кардамоновых гор, Центрального плато и низменности к северу от озера Тонле-Сап) представляют собой глухие области с населением менее двух человек на 1 км².

Населенные пункты расположены в основном за пределами зоны, подверженной наводнениям, и, следовательно, находятся на довольно значительном расстоянии от Меконга и озера Тонле-Сап. Крупные деревни вытянуты вдоль береговых валов Меконга, либо вдоль древних дюн, вдали от берега. В низинах, подвергающихся затоплению, деревни с тесно стоящими домами располагаются на наиболее высоких участках и в момент максимального разлива воды оказываются на небольших островках. В более высоких районах сельские поселения кхмеров сильно разбросаны: отдельные дома или группы домов, принадлежащих, как правило, близким родственникам (дома эти обычно расположены вокруг прудов, которые обеспечивают создание запасов воды), отделяются друг от друга полями, плантациями и участками необработанной, поросшей лесом и кустарником земли.

В последние годы правительство проводит большую работу по перегруппировке сельского населения, в результате чего в ряде районов страны поселения разбросанного типа сменились компактными деревнями, преимущественно линейного плана. Перегруппировка проводится таким образом, чтобы поля находились не более чем за 3 км от дома их владельца. Для строительства новых селений выбираются удобные, здоровые места, деревни строятся по определенному плану. Все это позволяет проводить пропаганду передовых методов земледелия, улучшать дело образования и здравоохранения. В новых деревнях строятся школы, лазареты и т. д.

По национальному составу население Камбоджи довольно однородно. Помимо кхмеров, составляющих большинство жителей страны, здесь обитает ряд родственных им мелких народностей, а также представители соседних народов Восточной и Юго-Восточной Азии.

Данные об этническом составе страны приводятся в следующей таблице (в тыс. чел.)³:

Наименование народа	По данным переписи 1936 г.	На середине 1955 г.	Наименование народа	По данным переписи 1936 г.	На середине 1955 г.
Кхмеры	2597	3662	Лао	20	30
Пнонги (мнонги, брао, стиенги, куи)	54	70	Вьетнамцы	191	250
Джараи	73	10	Индийцы	3	3
Чамы (тямы)	73	85	Европейцы	2	3
Китайцы	106	245			
			Итого	3046	4358

В лингвистическом отношении основные народы Камбоджи могут быть сгруппированы в три языковые семьи: кхмеры и пнонги входят в состав мон-кхмерской семьи, чамы и джараи — малайско-полинезийской, китайцы, лао и вьетнамцы — китайско-тибетской (некоторые авторы сближают вьетнамский язык также с языками мон-кхмерской семьи). Индийцы

³ Данные переписи 1936 г. взяты из «Annuaire Statistique de l'Indochine» (цит. выше), данные о численности на середину 1955 г. чамов, китайцев, вьетнамцев и европейцев — из справочника «Statesman's Year-Book», London, 1957, численность остальных народов дается ориентировочно.

представлены главным образом тамилами и телугу — выходцами из южной части Индостанского полуострова; большинство европейцев — французы⁴.

Кхмеры в Камбодже около 84% общего числа населения. Они составляют абсолютное большинство во всех равнинных районах, и лишь в городах имеется значительный процент китайцев и вьетнамцев (в Пном-Пене, например, из 375 тыс. жителей 150 тыс. кхмеров, 100 тыс. вьетнамцев и 90 тыс. китайцев). Довольно значительные группы кхмеров имеются и в соседних с Камбоджей странах — Вьетнаме (около 400 тыс. чел., в районах Лонг-Суен и Като) и Таиланде (около 250 тыс. чел., к югу от р. Номмук и к северу от Чантабури). В Южном Вьетнаме сохранились отдельные группы кхмеров, обитавших здесь до прихода сюда вьетнамцев. В Таиланде же кхмерские поселения возникли в результате насильственных переселений кхмеров из внутренней части Камбоджи, производившихся во время частых siamo-камбоджийских войн.

В составе кхмеров имеются обособленные группы, хотя и говорящие на кхмерских диалектах, но отличающиеся по ряду этнических признаков и частично сохраняющие свою племенную организацию; к ним относятся: анрак, живущие на холмах Кампота, пар — к югу от озера Тонле-Сап, чон — в Кардамоновых горах, самре — по границе Камбоджи с Таиландом.

Близки к кхмерам горные племена восточной части Индокитайского полуострова (известные в Камбодже под общим названием «пнонги»), говорящие на языках мон-кхмерской семьи с различными индонезийскими влияниями. В Камбодже к ним относятся мн о н г и, расселенные к востоку от Меконга, на Центральном плато, с т и е н г и — к югу от них, на границе Камбоджи и Южного Вьетнама, к у и — на границе Таиланда и Камбоджи, в горах Дантрек, и б р а о — по границе Камбоджи и Лаоса. Таким образом, эти группы занимают почти всю пограничную горную полосу Камбоджи.

К характерным особенностям кхмерского и других родственных ему языков относятся такие признаки, как отсутствие грамматической флексии и музыкального ударения, постпозитивность определения, многосложность, префиксальное словообразование.

В антропологическом отношении кхмеры, как и прочие обитатели страны, относятся к южным монголоидам. Однако у кхмеров наблюдается больший, чем у других крупных народов Индокитайского полуострова, процент примеси австралоидных антропологических компонентов. Это проявляется в ряде признаков: так, цвет кожи у кхмеров несколько темнее, чем у их соседей — вьетнамцев и народов таи, не редкость волнистые волосы. Губы, как правило, утолщенные. Будучи среднего роста (в среднем 165 см), кхмеры отличаются красивым телосложением и прирожденной гибкостью.

Кхмеры исповедуют раннюю форму буддизма (хинаяна), в котором сильны, однако, брахманистские пережитки, отражающиеся на убранстве храмов. На улицах камбоджийских городов и сел можно видеть множество буддийских монахов в шафраново-желтых тогах. Их многотысячная армия не занимается производительным трудом и живет подаянием. Каждый буддист проводит часть жизни — от нескольких недель до нескольких лет — послушником при монастыре.

Наряду с этим, у части кхмеров (живущих в глухих районах страны), а также у пнонгов широко распространены первобытные анимистические представления, вера в злых и добрых духов. Имеется много жрецов этой первобытной религии, так называемых кру. Они определяют счастливые и несчастные дни и часы, гадают о будущем, занимаются врачеванием,

⁴ Расселение указанных народов см. на прилагаемой карте народов Камбоджи и прилегающих территорий (рис. 1).

приносят в жертву духам петухов и быков, что, впрочем, не мешает им быть ревностными буддистами. Авторитет их часто не уступает авторитету буддийского духовенства, которое пользуется очень большим влиянием в народе.

Вьетнамцы и китайцы составляют вместе более 11% всего населения Камбоджи. Живут они главным образом в городах, а также вокруг озера Тонле-Сап. Много среди них и сельских жителей — вьетнамцев в районе дельты Меконга, а китайцев — в местах развития плантационного хозяйства. И вьетнамцы, и китайцы, в отличие от кхмеров, никогда не проявляли особой религиозности. Большая часть их — буддисты, а около половины вьетнамцев — католики. Китайцы и вьетнамцы пользуются в Камбодже всеми правами и находятся в дружественных отношениях с кхмерами⁵. В связи с этим часты смешанные браки, особенно китайских мужчин и кхмерских женщин.

Чамы (или тямь) — родственный малайцам народ, испытавший еще в древности сильное влияние индийской культуры. Расселены они небольшими группами в долине Меконга, к северо-западу от Пном-Пеня, а также в районе озера Тонле-Сап. В языке чамов много заимствований из кхмерского. Исповедуют они ислам, но в своеобразной форме — с рядом обычаев, заимствованных из брахманизма. Обычно к чамам причисляют и собственно малайцев (их в Камбодже насчитывается не менее 10 тыс. чел.), пришедших сравнительно недавно из Малайи и Суматры. Живут они вблизи Компонг-Чама, Ловека и Компонг-Луонга. Небольшая часть джарав (основным районом их расселения является Центральный Вьетнам) живет на северо-востоке Камбоджи. Их обычно включают в состав пнонгов, но язык их близок к чамскому.

Лао расселены в долине Меконга, на самом севере Камбоджи. По религии они буддисты. Им родственны шаны, колония которых насчитывает несколько тысяч человек. Шаны эмигрировали из Бирмы в 1875 г. и поселились вблизи Пайлина на северо-западе Камбоджи.

* * *

Народ Камбоджи имеет славную и яркую историю, которая прослеживается с глубокой древности. В отличие от большинства других народов Индокитайского полуострова, пришедших сюда из Южного и Юго-Западного Китая в историческое время, кхмеры могут считаться исконными обитателями своей страны, по крайней мере с самого начала известной нам истории. Народы, говорящие на мон-кхмерских языках, в древности были распространены в Юго-Восточной Азии гораздо шире, чем теперь, и нет возможности с достоверностью выявить здесь другой более ранний языковой пласт. Можно лишь строить предположения, что очень давно, не позже чем в неолитическую эпоху, мон-кхмерским языкам в Индокитае могли предшествовать многочисленные и дробные языки, близкие к современным папуасским и австралийским⁶. С начала нашей эры усиливается миграция в Индокитай других народов, в результате чего сплошная территория расселения мон-кхмерских народов была расчленена на отдельные изолированные островки.

Древние китайские летописи указывают на существование в Индокитае обширного государства Фунань, которое одно время включало территорию современных Камбоджи, Лаоса, Южного Вьетнама, Таиланда и Малайи. Имеются основания считать население этого государства кхмерским. Древнекитайское произношение его названия — Пу-нам — пред-

⁵ Этим, в частности, Камбоджа выгодно отличается от соседнего Таиланда, где китайцы подвергаются дискриминации.

⁶ М. Г. Левин и Н. Н. Чебоксаров, Древнее расселение человечества в Восточной и Юго-Восточной Азии, Сборник «Происхождение человека и древнее расселение человечества», Труды Ин-та этнографии АН СССР, Нов. серия, т. XVI, М., 1951, стр. 339—340.

ставляется искажением кхмерского слова пном (гора), являющегося одним из наиболее распространенных камбоджийских топонимов⁷.

Однако, судя по тем же китайским источникам, в физическом облике населения Фунани было больше австралоидных черт, чем сейчас. По-видимому, вследствие уже упомянутых миграционных процессов, происходивших в Индокитае вплоть до новейшего времени, процент южномонголоидных элементов среди кхмеров постепенно возрастал.

В начале своего существования государство Фунань находилось в зависимости от Китая. Позднее в Фунани усилилось и стало преобладающим индийское влияние. Государственной религией сделался брахманизм, и это наложило свой отпечаток на всю последующую культурную историю Камбоджи. Одновременно наметились основные тенденции развития кхмерской литературы, скульптуры, архитектуры, язык обогатился множеством санскритских заимствований, обитатели Камбоджи восприняли южноиндийскую (палийскую) письменность, древнейший сохранившийся памятник которой на территории Камбоджи относится к началу VII в. н. э.

С VI в. н. э. страна, занимавшая всю территорию между реками Меконгом и Менамом и являвшаяся одним из центров цивилизации на Дальнем Востоке, носила название Чинла. В конце VII в. она распадается на две части — западную, монскую, и восточную — собственно кхмерскую (Камбоджу). К последовавшему затем времени (IX—XII вв.) относится высший расцвет кхмерской культуры. Время это носит название «великой эпохи строительства и зодчества кхмеров». В это время осуществляется огромная работа по освоению долины нижнего Меконга, строятся ирригационные сооружения и дороги, вырубаются леса, воздвигаются города, сооружаются величайшие памятники кхмерской архитектуры — храмовые комплексы Ангкор-Том (IX в.) и Ангкор-Ват (XII в.)⁸. Важным событием этой эпохи явилось распространение буддизма, который постепенно вытеснил брахманизм.

В дальнейшем, особенно начиная с XIV в., могущество Камбоджи стало быстро падать. Еще в XI и XII вв. она испытала нашествие сильных соседей с востока — чамов. Страна была ослаблена также феодальными междоусобицами. С XIV в. Камбоджа подвергается непрерывным атакам со стороны Сиам. Столица кхмеров, расположенная вблизи сиамской границы, Ангкор-Том, была оставлена своими жителями, гидротехнические сооружения были разрушены. Район вновь стал зарастать лесом и превратился в очаг малярии⁹. Ангкор-Том и Ангкор-Ват превратились в «мертвые города», окруженные джунглями. Столицей государства стал Пном-Пень, основанный в XV в. в нижнем течении Меконга.

К началу XVI в. Камбоджа попала в вассальную зависимость от Сиам, а к середине XVII в. — также и Вьетнама. Вьетнамцы, разгромив в XV в. Чампу (государство чамов), стали продвигаться на юг и к концу XVII в. вытеснили камбоджийцев из дельты Меконга. В XVI—XVIII вв. в Камбоджу усиленно проникают католические миссионеры (сначала португальские и испанские, а затем — французские), которые подготовили почву для европейского вторжения.

Ослабленная многолетними войнами Камбоджа не могла оказать серьезного сопротивления проникновению капиталистических государств. В 1863 г., несмотря на сопротивление Сиам, Франция силой оружия навязала Камбодже свой протекторат. Вместе с тем сиамское правительство, подстрекаемое английскими колонизаторами, стремилось к территориальным захватам в Камбодже. В 1867 г. Сиам захватил две провин-

⁷ Ю. Д. Лебедев, Фунан и начало истории Камбоджи, «Сов. этнография», 1956, № 4, стр. 105.

⁸ По некоторым данным, королевство кхмеров в эпоху своего расцвета насчитывало до 4 млн. жителей, что не намного уступает численности населения в этом районе в настоящее время (V. Thompson, French Indo-China London, 1937, стр. 321).

⁹ П. Гурю, Азия, М., 1956, стр. 40.

ции Камбоджи — Сиам-Реап и Баттамбанг (в 1907 г. под давлением Франции они были возвращены). В 1887 г. Камбоджа была включена в состав французского владения в Индокитае — так называемого Индокитайского Союза.

Кхмерский народ не желал мириться с иноземным игом. Уже в 1863 г. в Камбодже вспыхнуло восстание против французских захватчиков, продолжавшееся четыре года. Оно явилось первым в долгой цепи восстаний, руководители которых — Батако, буддийские монахи Пакумбо и Ашер-Хемчиё — почитаются камбоджийским народом как национальные герои.

Во время второй мировой войны Камбоджа была оккупирована японскими войсками. В начале 1941 г. две северо-западные провинции страны были переданы японцами Таиланду; последний был вынужден возвратить их Камбодже после окончания войны — в ноябре 1946 г. Камбоджийский народ после изгнания японских оккупантов продолжал борьбу за освобождение от гнета французских колонизаторов. В мае 1947 г. французскому правительству пришлось объявить Камбоджу формально независимым государством под французским протекторатом.

Однако все это не ослабило размаха национально-освободительной борьбы. Народ Камбоджи вместе с народами Вьетнама и Лаоса с оружием в руках поднялся на борьбу с французскими колонизаторами. Были созданы силы сопротивления Кхмера. Под влиянием ряда военных неудач во Вьетнаме и других странах Индокитая французское правительство было вынуждено согласиться на созыв совещания великих держав в Женеве в середине 1954 г. В июле 1954 г., несмотря на противодействие США, были подписаны соглашения о восстановлении мира в Индокитае, гарантировавшие независимость и суверенитет Камбоджи. В сентябре 1955 г. в стране были проведены выборы в Национальное собрание и сформировано новое правительство; одновременно Национальное собрание заявило о выходе Камбоджи из состава Французского Союза. Народ впервые получил избирательные права, причем, наряду с мужчинами, право голоса получили и женщины.

Камбоджа — конституционная монархия. Королевский трон в настоящее время занимает Народом Сурамарит, отец выдающегося общественного и государственного деятеля Камбоджи принца Народом Сианука. В Национальном собрании все места принадлежат партии Народно-социалистическое сообщество, возглавляемой Народом Сиануком.

Камбоджа строго придерживается политики нейтралитета. Она отказалась присоединиться к военному агрессивному блоку СЕАТО. Камбоджа приняла участие в Бандунгской конференции стран Азии и Африки. В своей внешней политике она руководствуется пятью принципами мирного сосуществования («панча шила»). Дружественные страны оказывают помощь Камбодже в деле возрождения ее национальной экономики. Китайская Народная Республика в 1956—1957 гг. безвозмездно предоставила Камбодже материалы на сумму в 800 млн. риалов. Советский Союз, Польша и Чехословакия также оказывают Камбодже бескорыстную помощь. Советский Союз строит и оборудует в Пном-Пене госпиталь в качестве дара правительству и народу Камбоджи.

* * *

Камбоджа — отсталая сельскохозяйственная страна, что является в первую очередь следствием почти векового господства в стране французских колонизаторов, тормозивших развитие экономики Камбоджи и консервировавших в ее общественной и хозяйственной жизни сильные феодальные пережитки. До сих пор часть земли сосредоточена в руках помещиков, а иностранный капитал удерживает важные участки народного хозяйства — плантации, значительную часть торговли и транспорта. В связи с нехваткой земли у крестьянства довольно широкое распростра-

нение имеет издольная аренда. Прежде фактически было узаконено долговое рабство (кхном).

До 90% всего населения занято в сельском хозяйстве, где важнейшее место принадлежит, как и в других странах Юго-Восточной Азии, возделыванию риса — основного продукта питания населения. Пахотный фонд страны составляет около 1,5 млн. га. Под рисом занято до 80% всех посевных площадей. Вследствие отсутствия крупных ирригационных сооружений и из-за примитивной техники обработки земли урожаи риса очень низкие (около 10 ц с 1 га)¹⁰. По урожайности этой культуры Камбоджа занимает одно из последних мест в Азии. Тем не менее риса хватает не только на внутреннее потребление, но и на экспорт. В некоторые годы экспорт риса достигает 300 тыс. т.

С XVIII в. наибольшее распространение получил так называемый плавающий рис, который высевают непосредственно в поле. Это экстенсивная культура, не требующая больших затрат труда. Менее распространено выращивание рассады риса с последующей высадкой ее в поле. По балкам (валикам) рисовых полей высаживают сахарный тростник, а также пальмы, в том числе арековые. Орех арековой пальмы входит в состав бетеля, жевание которого очень распространено в Камбодже.

Большие площади занимают посевы кукурузы, которую сеют в основном вблизи населенных пунктов, на незатопляемых площадях. Местные сорта имеют большей частью красный цвет зерен. Валовой сбор кукурузы составляет 150—200 тыс. т в год; около половины идет на экспорт.

Важное место в экономике страны занимает каучук, получаемый из гевеи. Плантации гевеи, принадлежащие французам, расположены на красноземных почвах в районе Компонг-Чама. Почти вся продукция (около 30 тыс. т в год) идет на экспорт.

Камбоджа является одним из крупнейших поставщиков черного перца на мировой рынок. Плантации перца основаны китайцами на берегу Сиамского залива, в провинциях Кампот и Такео. Из других продуктов сельского хозяйства важное значение имеет выращивание фасоли, бобов, пальмового сахара, земляного ореха, кунжута, табака, хлопка, капока¹¹.

Наличие больших площадей, занятых саванной, благоприятствует развитию животноводства. Разводятся главным образом крупный рогатый скот (быки и буйволы), свиньи и куры; много водоплавающей птицы. В лучшие годы количество крупного рогатого скота достигало 1,3 млн. голов, свиней — 1 млн. голов¹². Часть буйволов и быков, а также свинина являются предметами экспорта.

Быки и буйволы используются для различных сельскохозяйственных работ (рис. 2). Многие из крестьянских хозяйств вообще не имеют рабочего скота; однако здесь широко распространено совместное владение группой крестьян одним тягловым животным, используемым для вспашки земли. Кхмеры пашут массивным деревянным плугом и боронят пашню граблевидной бороной. В сухой сезон, когда земля горит от солнца, безраздельными хозяевами камбоджийской саванны являются быки; буйволы, число которых не меньше, в это время жмутся к небольшим оставшимся водоемам, в грязи которых ищут прохлады. В дождливый сезон, наоборот, повсюду видны буйволы, а стада быков скучиваются на редких возвышенных участках.

Чрезвычайно большую роль в хозяйстве играет рыбная ловля. По количеству вылавливаемой рыбы Камбоджа занимает одно из первых мест в Юго-Восточной Азии, что объясняется в первую очередь наличием

¹⁰ «Statesman's Year-Book», London, 1957.

¹¹ Капок («древесный хлопок») — волокнистая оболочка семян дерева *Seiba rep-tandra*, используемая для изготовления одежды, набивки матрацев, спасательных поясов и т. д.

¹² В 1955 г. в Камбодже было 830 тыс. голов крупного рогатого скота и 328 тыс. свиней (United Nations, Statistical Year-Book, N. Y., 1956).

здесь озера Тонле-Сап. Из 130 тыс. т ежегодной добычи рыбы на долю озера приходится около 100 тыс. т; остальную рыбу вылавливают в Меконге и его притоках. Морское рыболовство незначительно и ограничивается укрытыми заливчиками и устьями рек (вообще навыки мореходства развиты у камбоджийцев очень слабо).

В октябре-ноябре, когда спадает полая вода и наступает сухой сезон, к берегу Тонле-Сапа стягиваются десятки тысяч рыбаков с семьями и незатейливым скарбом. Возникает множество временных поселков из легких бамбуковых построек. Еще больше рыбаков живет в лодках. Приезжают сюда рыбаки и из соседних стран — Вьетнама, Лаоса, Таиланда и Малайи.



Рис. 2. Распашка рисового поля

Особо благоприятный для рыбной ловли характер озера способствовал выработке здесь своеобразных приемов ловли. В илистое дно неглубокого озера втыкают бамбуковые изгороди, которые образуют длинные ряды загонov, открытых с одной стороны. Через несколько дней в таких загонах скапливается довольно много рыбы. Тогда вход перегораживается, и рыбаки начинают внутри загона, сперва сетями, а затем высокими переносными щитами, также сделанными из бамбука, теснить рыбу в один конец загона (рис. 3). Затем из этого небольшого пространства рыбу вычерпывают корзинами. Еще проще организован лов в бесчисленных мелких водоемах, канавках и лужицах, остающихся после спада воды: здесь ее собирают руками.

Большое количество рыбы потребляется в свежем виде, кроме того, ее сушат, вялят, коптят, квасят. Заготовленная впрок, она является важным предметом экспорта. Мелкая рыба идет на корм скоту, на изготовление осветительного и смазочного жира и на удобрение. В Кандале и Компонг-Чнанге изготавливают путем квашения острый рыбный соус «нюок-мам», используемый как приправа к рису. Следует, однако, заметить, что квашеную рыбу и этот соус здесь употребляют в значительно меньших количествах, чем в других странах Юго-Восточной Азии; может быть, это объясняется влиянием обычаев Индии, где рыбу солят или вялят на солнце, но не квасят.

Промышленность Камбоджи находится в зачаточном состоянии и обслуживает в основном переработку сельскохозяйственной продукции. Здесь имеется 460 мелких рисоочистительных мельниц, три сигаретные фабрики, 20 сахарорафинадных предприятий, 5 механических шелкоткальных мастерских, 15 рыбомаринадных фабрик, винокуренные заводы, несколько небольших лесопилок и др.¹³ В Пайлине организована добыча драгоценных камней (сапфиры, рубины). В небольшом количестве заготавливаются ценные породы деревьев (частично — на экспорт). Правительство Камбоджи принимает меры к развитию отечественной промышленности: построены бетонный завод, несколько текстильных фабрик, завод металлических изделий и др.

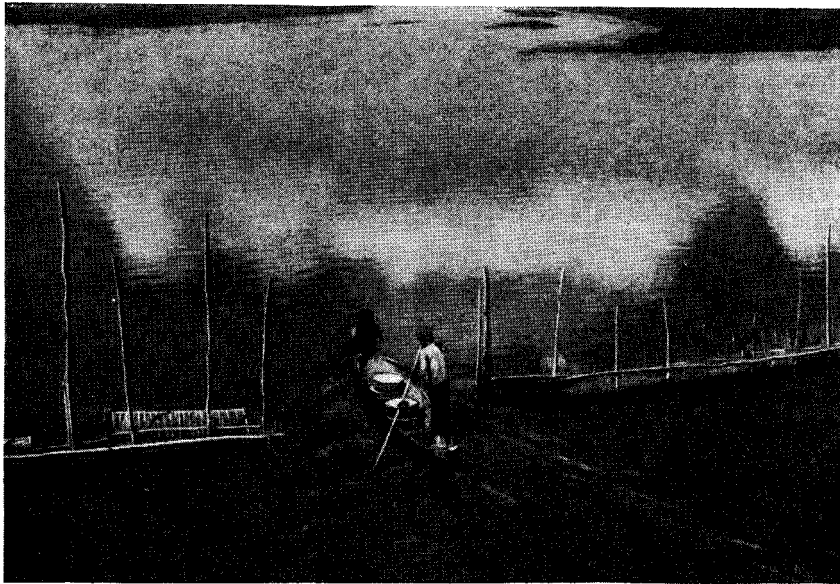


Рис. 3. Изгороди для рыбной ловли

В маленьких городах и деревнях сохранились старинные кустарные промыслы. Изготавливаются различные плетеные изделия, посуда, бумага, шелк, разнообразные художественные изделия из слоновой кости и дерева. Кхмеры украшают и тщательно отделывают даже самые простые сельскохозяйственные орудия.

Основными путями сообщения в Камбодже служат реки, в первую очередь Меконг. Длина судоходных путей достигает 1600 км в дождливый период и 1000 км — в засушливый. До Пном-Пеня заходят суда водоизмещением в 3—4 тыс. т. Довольно хорошо развиты автогужевые дороги, связывающие Пном-Пень с Таиландом и Южным Вьетнамом, а также с внутренними районами страны. В 1956 г. в Камбодже было 1340 км асфальтированных дорог, 2187 км покрытых щебнем и 3000 км грунтовых. Имеется однопутная железная дорога длиной в 385 км, идущая от Пном-Пеня до Пойпета, на границе с Таиландом.

Отсутствие развитой промышленности приводит к необходимости импортировать ряд товаров в обмен на продукцию своего сельского хозяйства. Объем экспорта в ценностном выражении достигает 2 млрд. риалов; примерно таков же объем и импорта. Камбоджа экспортирует рис, каучук, кукурузу, перец, деловую древесину, рыбу, капок; ввозит металл, машины, текстиль, нефть, цемент, табак. Наибольший объем внешней

¹³ United Nations, Economic Survey of Asia, and the Far East, N. Y., 1956.

торговли Камбоджи приходится на Южный Вьетнам, Малайю, Гонконг, Японию, Индонезию, Францию и США.

Отдельные этнические группы Камбоджи по-разному участвуют в хозяйственной жизни страны. Кхмерский крестьянин живет главным образом возделыванием риса; он пополняет свои продовольственные ресурсы рыбой, которую ловит в сухой период, когда не занят полевыми работами. В гористых районах имеются чисто земледельческие хозяйства, которые приобретают у рыбаков озера Тонле-Сап рыбу в обмен на излишки риса. Мало у кхмеров хозяйств, занимающихся только рыбной ловлей. Среди рыбаков больше всего вьетнамцев, китайцев и чамов. Китайцы и вьетнамцы составляют значительный процент рабочих на плантациях каучуконосов и перца. Среди вьетнамцев и малайцев широко развиты ремесла. Имеется несколько малайских деревень, специализировавшихся на специфическом индонезийском занятии — выделке батиковых шалей. В торговле господствующее положение занимают китайцы и чамы.

В лесных районах у горных племен пнонгов преобладает натуральное хозяйство; ведется подсечное земледелие. В некоторых районах вместо вспашки по орошаемым рисовым полям прогоняют стада буйволов. Значительное место в жизни горных племен занимает охота; мнонги области Бадон известны как искусные охотники на слонов. Женщины занимаются собирательством, плетением корзин, тканьем. Мужчины изготавливают луки и различные изделия из бамбука.

* * *

Материальная культура кхмеров имеет много общего с культурой других народов Юго-Восточной Азии.

Кхмерское жилище обычно бывает однокамерным, реже многокамерным; в последнем случае несколько небольших комнат сообщаются с большой центральной комнатой, имеющей выход на улицу. Дом почти всегда свайный (только у чамов дома стоят прямо на земле), что предохраняет его от наводнений¹⁴; каркас дома сооружается из бамбука или легкого дерева, а стены плетутся. Крыша двускатная (реже четырехскатная), с довольно пологим уклоном; как правило, ее делают из пальмовых листьев или рисовой соломы. Черепичные крыши, широко распространенные в соседних частях Вьетнама, здесь встречаются редко. С той стороны, где находится выход, крыша далеко выдается за стену, нависая над неогороженной площадкой, являющейся продолжением пола. Получается, таким образом, подобие веранды (рис. 4). Обычно в доме живет одна семья. Если же дом занимают две семьи, то делают два отдельных выхода. В глухих районах Центрального плато у мнонгов сохранились еще длинные (до 300 м) дома, в которых живет большое число семей.

Внутреннее убранство кхмерского дома довольно скудно — это нары для спанья, циновки, две-три табуретки, на которых не сидят, а ставят различную утварь. Едят руками, сидя на полу, причем столовой посудой обычно служат большие круглые листья; в крупных поселениях эти листья составляют предмет торговли на рынках.

Пища кхмеров состоит в основном из риса и рыбы (кхмерская кухня отличается большим разнообразием рыбных блюд). К этому добавляют различные овощи и фрукты. Несмотря на большое количество крупного рогатого скота, молоко и молочные продукты совершенно не употребляют, а мясо едят редко. Буддийская религия кхмеров не запрещает им есть мясо, но запрещает убивать животных; поэтому мясники в Камбодже обычно чамы, исповедующие ислам. С другой стороны, чамам рели-

¹⁴ Свайные дома строятся и в горных районах для защиты от диких зверей и сырости почвы (дома, стоящие прямо на земле, подвергаются здесь быстрому гниению).

гиозные соображения не позволяют иметь дело со свиной, поэтому разделкой свиней занимаются исключительно китайцы. Чамы не едят также говядины и яиц.

Традиционная мужская одежда кхмеров близка к сямской: она состоит из куртки с узкими рукавами и прямой застежкой и широкого по-

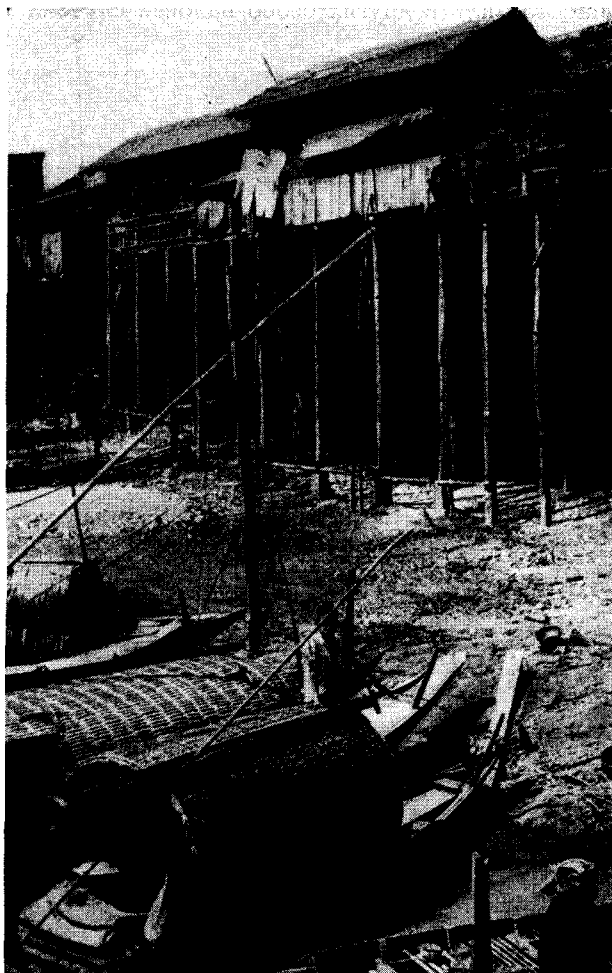


Рис. 4. Дома в приозерной области

лотница, которое обертывается вокруг бедер и пропускается назад между ног, образуя просторные несшитые штаны, закрывающие ноги до колен. В настоящее время такую одежду носят лишь в торжественных случаях, а обычным костюмом служат куртка-рубашка с короткими рукавами и брюки европейского типа, большей частью не достигающие до колен (так называемые шорты). На отдыхе, в домашней обстановке, кхмер ограничивается широким полотнищем типа саронга, которое закрепляется выше пояса, на уровне груди, и закрывает тело до колен.

Женский костюм устойчивее сохраняет традиционные черты. Он включает плотно облегающую тело кофточку с короткими рукавами и несшитую юбку, свободно опускающуюся ниже колен и подпоясанную ниже груди шарфом. Иногда кофточка заменяется полосой ткани или шарфом. Ткани имеют яркую окраску.

Сложных причесок ни женщины, ни мужчины кхмеры не носят. Волосы на голове у них обычно коротко острижены. Монахи бреют голову.

Кхмеры живут малыми моногамными семьями. Сын при женитьбе выделяется и селится в новом доме, однако неподалеку от отцовского. Отец до конца своих дней пользуется большим авторитетом у сыновей. Связь родственников по отцу проявляется во взаимопомощи родственных семей при больших работах или в других особо важных случаях. Вместе с тем



Рис. 5. Сцена из кхмерского балета

у кхмеров, и в еще большей степени у чамов, женщины пользуются большим авторитетом в семье, чего не наблюдается у соседних народов.

Свадебная церемония кхмеров сложна и красочна. Она сопровождается танцами и песнопениями, восхваляющими жениха и невесту.

Похороны происходят по буддийскому обряду: тело сперва сжигается, а затем похоронная процессия доставляет урну с прахом к месту захоронения, на котором сооружается куполообразный памятник (т. н. ступа).

Образование раньше получали только в буддийских храмах и монастырях. Помимо буддийских догматов, при монастырях обучали грамоте и начаткам арифметики. Буддийские священники и сейчас играют большую роль в начальном образовании, частично возмещая недостаток учительских кадров. Правительство организовало специальные курсы с целью дать этим священникам недостающую им педагогическую подго-

товку. В специальных средних и высших учебных заведениях пока значительная часть преподавателей — иностранцы, и преподавание ведется на французском языке. Процент грамотности населения достигает 50. В 1956 г. в Камбодже было 1317 начальных школ (250 тыс. учащихся), 12 средних школ (около 2 тыс. учащихся). В Пном-Пене имеются учительский институт, Институт торговли и экономики, медицинская школа и школа искусств.



Рис. 6. Королевский дворец в Пном-Пене

На искусство кхмеров оказали сильное влияние религии — брахмизм и буддизм. Прославленным видом кхмерского искусства является балет, существующий в форме придворно-храмового танца с тематикой, восходящей к индийской мифологии (рис. 5). Однако кхмерский балет имеет очень глубокие народные корни; те же жесты и па, в столь же изысканно-утонченной форме, можно видеть на любом сельском празднике в Камбодже. Музыкальные инструменты не отличаются существенно от принятых у других народов Индокитая.

Несмотря на резкое сокращение масштабов строительства в эпоху упадка могущества Камбоджи, традиции зодчества не заглохли, и уровень мастерства сохранился. Примером этому могут служить дворцы, храмы и мосты Пном-Пеня, почти все относительно недавней постройки (рис. 6).

В богатом кхмерском фольклоре древние, исконно кхмерские сюже-

ты переплетаются с мотивами индийской мифологии. В народной поэзии наряду с басней широко представлена любовная лирика. Распространенностью любовной тематики, а также большей эмоциональностью и свободой от традиционных канонических форм кхмерская народная поэзия существенно отличается от поэзии соседних стран.

В Камбодже пользуются широким распространением различные национальные виды спорта. Особенно любят здесь камбоджийский бокс, в последнее время приближенный по правилам к общепринятому. Все кхмеры, с малых лет привыкающие к водной стихии, — превосходные пловцы и гребцы; командные гребные гонки — весьма популярный народный спорт.

Камбоджийский народ обладает богатым наследием ценных традиций в материальной и духовной культуре. Лишь колониальное угнетение и вызванная им нищета сдерживали их дальнейшее развитие.

Получив независимость, Камбоджа приступила к постепенным социальным реформам и подъему национальной экономики. По заявлению Нородома Сианука, программа правительства заключается в «мирной социальной революции» и в «перевоспитании богачей и аристократии для достижения благосостояния народа». Частично ограничиваются привилегии иностранного капитала, главным образом французского и американского¹⁵. В 1956—1957 гг. осуществлен двухлетний план развития ирригации и путей сообщения. Для улучшения внешних экономических связей строится крупный порт на берегу Сиамского залива — Компонг-Сом и дорога, соединяющая этот порт с Пном-Пенем. Расширяются посевные площади, в первую очередь за счет использования заброшенных во время войны земель. Образцово-показательные государственные фермы пропагандируют передовую технику земледелия.

Большое значение для решения экономических проблем имеет гидротехническое строительство, которое позволит в значительных размерах расширить посевные площади и увеличить урожайность. В этом направлении имеются неограниченные возможности. Существует, например, грандиозный проект использования вод Меконга путем отведения его русла в районе Хонских порогов, что позволит оросить до 1 млн. га необходимых земель. Это дело далекого будущего. Пока же разработана пятилетняя программа, предусматривающая дальнейшее расширение систем оросительных каналов, увеличение и укрепление существующих водохранилищ.

Камбоджийский народ, развивая традиции своей национальной культуры, старается идти в ногу с современностью. Камбоджийцы научились читать газеты — их в Камбодже издается двадцать семь — как на кхмерском, так и на других языках. В литературе, наряду с вариациями мифологических сюжетов, развивается реалистический социальный роман. Зарождается отечественная кинематография, пока только документальная.

Крепнут международные культурные связи Камбоджи. Сюда приезжают художественные коллективы из Китая, СССР и других стран. Со своей стороны, камбоджийский королевский балет гастролировал в Китайской Народной Республике.

Немногие годы независимого существования Камбоджи уже ознаменовались важными достижениями в экономическом, социальном и культурном строительстве. Нет сомнения, что ее народ и в дальнейшем будет добиваться новых успехов на пути своего самостоятельного развития.

¹⁵ Правда, стремясь быстрее осуществить планы экономических преобразований, правительство Камбоджи допускает иностранные капиталовложения, гарантируя их от национализации в течение 10—20 лет.

е-
й
е-
ля
ь-
от

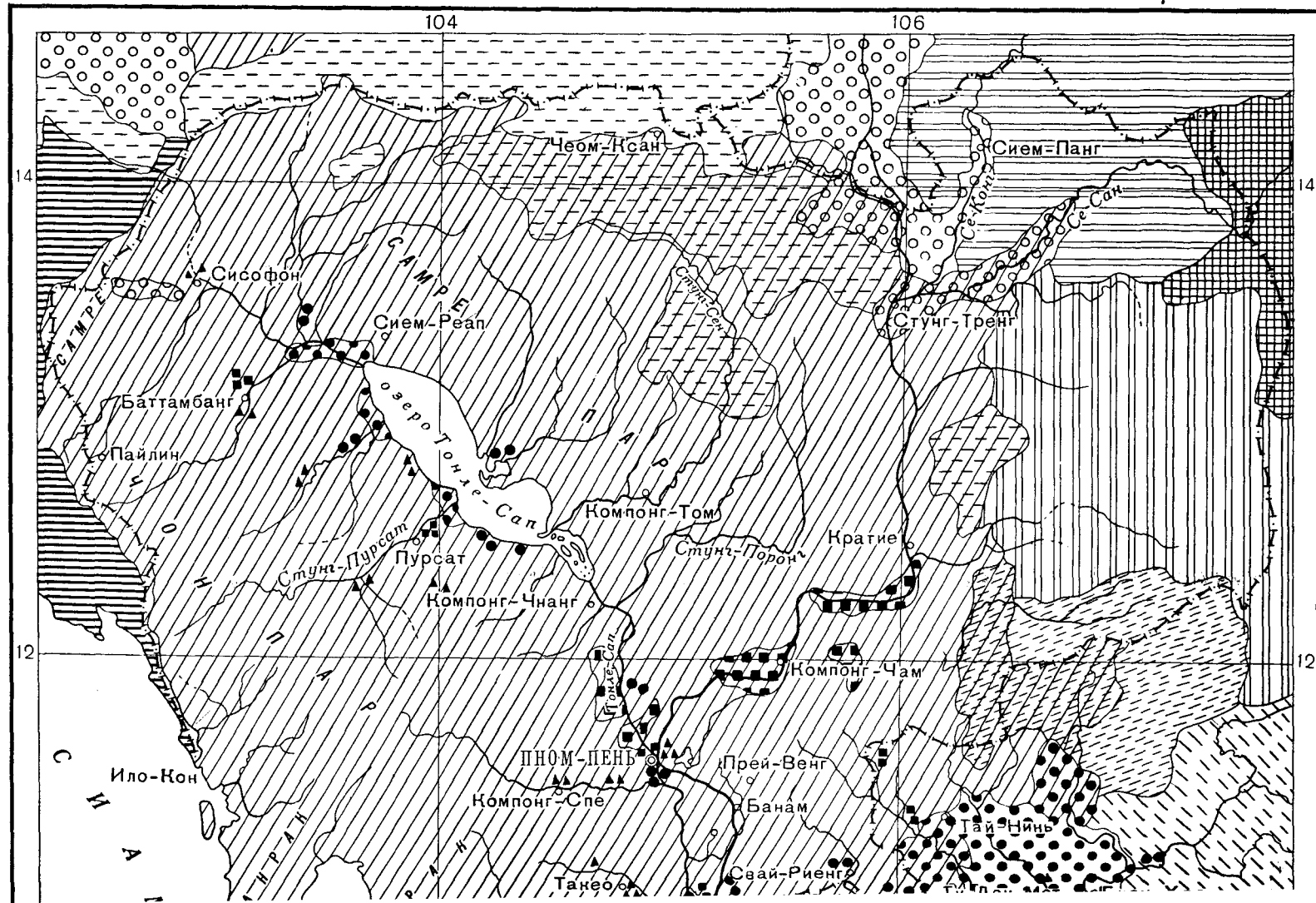
д-
а-
ни
а-
ю
о-
х-
а-
о,
в,
а
и

е-
а-
и,
м
з-
е-
з-
е-

г-
ь
и

з-

и



таб-

ередид-
1955 г.

30
50
3
3

58

ыть
став
тай-
аюг
йцы

(цит.
эвро-
ных

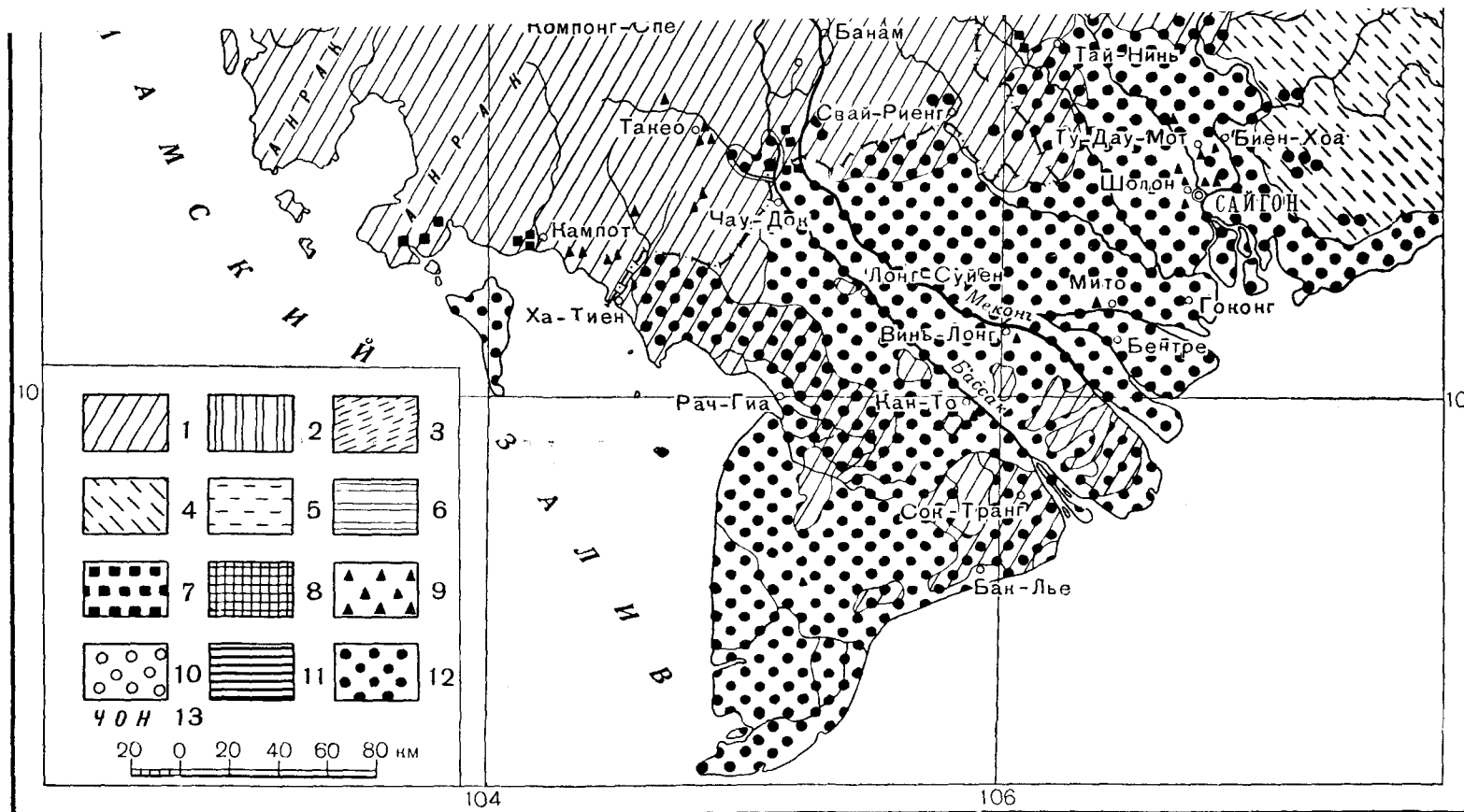


Рис. 1. Народы Камбоджи и прилегающих территорий
Мон-кхмерская семья: 1. Кхмеры; 2. Мнонги; 3. Стиенги; 4. Чема; 5. Куи; 6. Брао. Малайско-полинезийская семья. 7. Чамы (тямы) и малайцы; 8. Джараи. Китайско-тибетская семья; 9. Китайцы; 10. Лао; 11. Сямцы (кхон-тан); 12. Вьетнамцы; 13. Этнографические группы кхмеров (чон, пар, самре, анрак).
(Составил С. И. Брук)