
М. М. ГЕРАСИМОВ

ПАЛЕОЛИТИЧЕСКАЯ СТОЯНКА МАЛЬТА

(Раскопки 1956—1957 гг.)

Мальтинская стоянка по праву считается одним из интереснейших памятников палеолита не только в пределах Восточной Сибири. Этому памятнику посвящена обширная литература. Опубликованные данные о памятнике (технике обработки камня и кости, орнаменте, круглой скульптуре, рисунке и т. п.) широко используются в научной, популярной и учебной литературе.

Исследование этого памятника было начато автором данной статьи в 1928 г.¹ Раскопки 1932 г. проходили при непосредственном участии С. Н. Замятнина, а в 1934 г.— Г. П. Сосновского². Геологическое изучение памятника было осуществлено В. И. Громовым, дважды посетившим Мальту — в 1928 и 1930 гг.³ Предварительное изучение фауны и подсчет особей производились автором настоящей статьи.

Фауна млекопитающих из раскопок 1932—1937 гг. определена и опубликована В. И. Громовым в его монографии⁴. Птицы и рыбы определены А. Я. Тугариновым и В. В. Дорогостайским. Один из черепов северного оленя хорошей сохранности был изучен и описан К. К. Флеровым⁵.

Археологический материал в основной его части (раскопки 1928—1931 гг.) находится в Государственном эрмитаже, материал раскопок 1932—1937 гг.— в Музее антропологии и этнографии АН СССР (Ленинград). Небольшая коллекция каменных орудий и муляжей украшений и статуэток хранится в Иркутском музее. Большая фаунистическая коллекция, переданная в этот музей, до сих пор должным образом не обработана, а значительное количество находок утрачено, хотя они были зашифрованы при сборе. По устному сообщению Н. И. Соколова, разобравшего сохранившуюся часть фаунистической коллекции и подтвердившего большое количество остатков северного оленя, оленей было убито больше, чем это указано в отчетах по предварительному определению фауны в полевых условиях.

Мальтинская стоянка некоторыми исследователями рассматривается как многослойный памятник. Это — результат недостаточно внимательного ознакомления с фактическим материалом, в результате чего завалы кровель жилищ расцениваются как пятна культурного слоя, лежащего

¹ М. М. Герасимов, Мальта — палеолитическая стоянка, Иркутск, 1931 г.; его же, Раскопки палеолитической стоянки в селе Мальта, «Изв. ГАИМК», вып. 118, Л.—М., 1935; его же, Обработка кости на палеолитической стоянке Мальта, «Материалы исследования по археологии СССР», 2, М.—Л., 1946.

² Г. П. Сосновский, Палеолитические стоянки Северной Азии, «Труды II международной конференции Ассоциации по изучению четвертичного периода Европы», т. 5, вып. 74, 1934.

³ В. И. Громов, Палеонтологическое и археологическое обоснование стратиграфии континентальных отложений четвертичного периода на территории СССР, «Труды Ин-та геологии АН СССР», вып. 64, М.—Л., 1948.

⁴ В. И. Громов, Указ. раб.

⁵ К. К. Флеров, Северный олень из палеолита Сибири, «Изв. ГАИМК», вып. 118.

выше основного культурного слоя стоянки. В 1932 г. действительно над основным слоем этого памятника было найдено одно небольшое очажное пятно, но оно было совершенно изолировано и представляло собой следы временной стоянки очень поздней культуры палеолита, не связанной с основным слоем Мальты. Представление о том, что основной слой Мальтинской стоянки по всей или по большей части площади перекрыт остатками верхнего горизонта, не соответствует действительности.

Основной культурный слой Мальты представляет собой единый горизонт протяженностью более 400 м при ширине около 20 м, т. е. площадью 8 тыс. м². Пятно верхнего горизонта обнаружено на самом краю юго-восточной периферии стоянки, и вся его площадь занимает всего 30 м². Но так как это небольшое пятно обнаружено в непо потревоженном состоянии, стратиграфическое значение этой находки велико. Немногочисленные орудия, найденные здесь, настолько характерны, что их археологическая датировка не представляет затруднения. Весь комплекс следует отнести ко времени бадайской культуры. Культурные остатки залегают под толщей гумусированной супеси мощностью 45—50 см в верхней части лежащей ниже лессовидной супеси, мощностью 20—25 см, окрашенной в темно-коричневый цвет. Ниже залегают слой светло-палеовой супеси мощностью до 50 см. Это совершенно стерильный слой, он не содержит никаких археологических находок. Его структурные особенности — своеобразная пористость и столбчатость — позволяют заметить малейшие нарушения первоначальной структуры. Под ним залегают слои, содержащие находки основного горизонта Мальтинской стоянки. В отличие от вышележащего этот слой обладает совершенно иной структурой. Это супесь, горизонтально слоистая, с прослойками более темно-окрашенной красновато-палеовой пластичной глины, нередко содержащей слабо окатанные мелкие вкрапления известняка и гравия. Время образования стерильного слоя лессовидной супеси датируется археологически: верхняя граница — бадайской культурой, нижняя — мальтинской культурой (рис. 1).

Верхний горизонт бадайской культуры по времени, очевидно, предшествует основному археологическому комплексу Верхоленской горы на Ангаре. На Енисее бадайской культуре соответствуют по времени памятники типа Афонтова Гора III, что, очевидно, синхронно азило-тарденуазскому времени Юга Европы. Эта датировка бадайской культуры еще в значительной степени должна быть уточнена, но как предварительная она не вызывает особых возражений ни со стороны археологов, ни со стороны геологов.

Основной мальтинский горизонт до сих пор не имеет отчетливой датировки. П. П. Ефименко относит Мальтинскую стоянку ко времени позднего солютре⁶, Г. П. Сосновский — к ориньяку-солютре⁷. В ряде своих отчетов я предлагаю датировать стоянку ранним ориньяком сибирской фации⁸. В. И. Громов, не смущаясь амплитудой от раннего ориньяка до позднего солютре, считает, что все три автора в общем дают одну и ту же приближенную датировку. Он склонен видеть в Мальтинской стоянке памятник, несколько более древний, чем стоянки Афонтова Гора I и II. В том, что известные ныне палеолитические стоянки Енисея более поздние, чем Мальта, он, конечно, прав. Можно ли, сопоставляя террасы бассейна р. Белой и р. Енисея, считать террасы Афонтовой Горы и Мальты синхронными образованиями, затрудняюсь сказать, хотя фаунистический комплекс как будто это подтверждает. Но археологически вывести из культуры типа Мальты культуры позднего палеолита как Енисея, так и Ангара вряд ли возможно, во всяком случае прямой преемственности между ними нет.

⁶ П. П. Ефименко, Дородовое общество, «Изв. ГАИМК», вып. 74, 1934.

⁷ Г. П. Сосновский, Указ. раб.

⁸ М. М. Герасимов. Указ. работы.

Не только В. И. Громов, но и В. Н. Маслов, Н. И. Соколов, Н. А. Флоренсов, Н. А. Логачев и многие другие геологи были на стоянке Мальта. Однако полного геологического описания памятника еще нет. В. И. Громов в своей обширной монографии, описывая Мальтинскую стоянку, дает геоморфологическую карту ее окрестностей, разрез вдоль левого берега р. Белой, на котором расположена стоянка, список фауны, рисунки находок и т. д. Он отмечает уровень террасы, но затрудняется в определении ее номера применительно к бассейну р. Белой⁹.

Нам представляется, что геологическая датировка стоянок Мальта (р. Белая) и Буреть (р. Ангара) в значительной степени уточнится, когда будет выяснено подлинное отношение террас р. Белой к террасам р. Ангары. В свою очередь определение синхронности террас Ангары и Енисея даст больше возможности высветить отношение мальтинской культуры по времени к свите, очевидно, более поздних стоянок Енисея типа Афонтова Гора I, II, III, IV.

В течение последних лет я имел возможность побывать на многочисленных палеолитических стоянках Сибири, Европейской части СССР, в том числе и Крыма. Наблюдая условия залегания культурных слоев, поверхности пола жилищ, я путем постоянного сопоставления установил, что культурный слой Мальты по распределению находок резко отличается от этих стоянок. Для всех европейских и большей части сибирских стоянок характерно, что находки никогда не лежат в едином горизонте, т. е. культурный слой представляет собой пласт относительно большой мощности. При этом находки редко лежат в единой горизонтальной плоскости, часто образуют скопления густо лежащего кремня и костей животных, причем многие из находок имеют вертикальное, очевидно, не первоначальное положение. Обнаженный пол, т. е. площад-

ка под культурным слоем, всегда в большей или меньшей степени изрыт углублениями, ямками, большими выемками. Ничего подобного на стоянке Мальта не было обнаружено на протяжении всех лет раскопок. Те ямки, или лунки, в которых были найдены скелеты песка или части скелетов других животных, имели совершенно иной характер. Найденные тайнич-

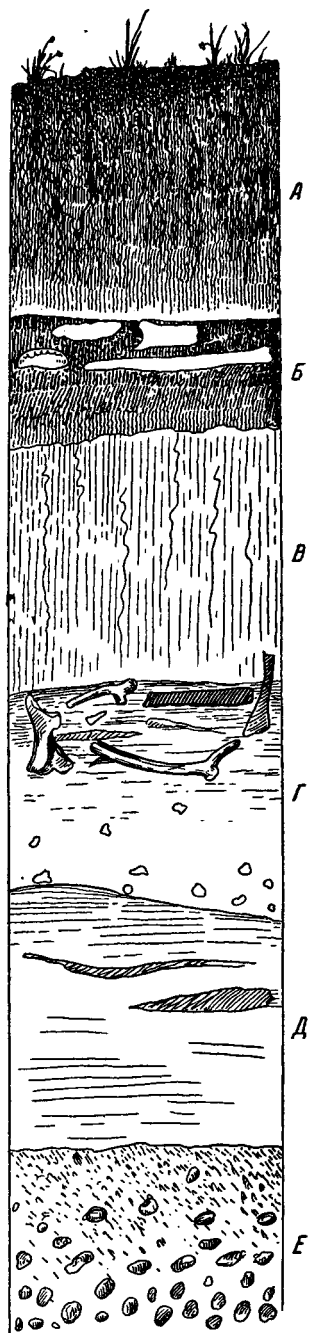


Рис. 1. Стратиграфический разрез Мальтинской палеолитической стоянки: А — почвенный слой, супесь, окрашенная гумусом; Б — темно-коричневая супесь, в верхней части которой найдены остатки культурного слоя Бадайской культуры; В — светло-палевая столбчатая супесь — стерильный слой; Г — темно-палевая слоистая супесь, к верхней части которой приурочен горизонт мальтинской культуры; Д — темно-палевая глинистая супесь с линзами грубого глинистого песка и комковатой глины малинового цвета; Е — глинистые пески бурого цвета с включением гальки

ка под культурным слоем, всегда в большей или меньшей степени изрыт углублениями, ямками, большими выемками. Ничего подобного на стоянке Мальта не было обнаружено на протяжении всех лет раскопок. Те ямки, или лунки, в которых были найдены скелеты песка или части скелетов других животных, имели совершенно иной характер. Найденные тайнич-

⁹ В. И. Громов, Указ. работа

ки тоже имеют иную форму и чаще выкопаны не в полу, а в стенах жилища. Поверхность площадки, обнаженная от культурного слоя, всегда более или менее горизонтальная, повторяет микрорельеф древней поверхности террасы. Только пол жилища, как правило, немного углублен, утрамбован, но и он всегда ровен. В жилищах, кроме специально углубленных очагов, никаких ям нет. Между тем структурные особенности слоя, содержащего находки, таковы, что всякое, даже в древности сделанное нарушение, обнаруживается сразу. Следует отметить, что в отличие от большинства европейских стоянок Мальта совершенно не потревожена норами сусликов. На всей теперь уже достаточно большой раскопанной площади (более 1000 м²) попало всего три норы, да и те не нарушили культурного слоя.

Культурный слой Мальтинской стоянки, как правило, не имеет специфической окраски, только в отдельных местах изредка встречаются то примазки угольков, то небольшие пятна лилового либо сиреневого, реже красного и зеленого цвета. Только в местах, приуроченных к жилым комплексам или кострищам, слой приобретает более или менее специфическую окраску, обусловленную либо большим скоплением золы, угля, краски, либо присутствием разрушенных костей, по преимуществу бивня мамонта, и других органических остатков. В последнем случае слой супеси более темный и более пластичный на ощупь. Осколки костей и кремня вне пределов бытовых комплексов редки, лежат они всегда в естественном горизонтальном положении, всякое отклонение свидетельствует о том, что либо здесь имеется какое-то нарушение слоя, либо это положение обусловлено деятельностью человека в древности. Так, при внимательном рассмотрении вертикально поставленных плит известняка и костей всегда можно определить назначение и цель, с которой это было сделано.

Как в прошлые годы, так и теперь было отмечено, что все находки приурочены к определенным местам на стоянке: кострищам или жилым сооружениям. Ни разу не найдено скопления костей или какого-либо интересного предмета вне связи с тем или иным бытовым сооружением; даже осколки кремня и кости всегда локализируются в определенные группы, обусловленные обстоятельствами производственного характера. В ряде мест стоянки вблизи от жилищ, чаще на краю террасы, были отмечены специфические остатки культурного слоя. Это скопления кухонных отбросов: раздробленные кости, костный уголь, цементированные благодаря присутствию золы. Здесь встречаются вперемежку с костями осколки кремня, кварцита, куски битого и обожженного камня, изредка попадаются обломки испорченных костяных и каменных поделок. Форма этих скоплений обусловлена естественным рельефом. Теснота в жилищах, необходимость постоянно поддерживать огонь в очаге требовали определенного ухода за жильем. Отбросы пищи и производства — кость, камень, уголь, зола систематически убирались и ссыпались в определенные места. Крупные кости, бивни мамонта, носорога, рога северного оленя почти всегда непосредственно связаны с конструкцией стен жилища. Неоднократно отмечалось всеми посещавшими стоянку Мальта небольшое количество осколков трубчатых костей северного оленя, далеко не соответствующее количеству найденных рогов и обломков черепов. Это можно объяснить только тем, что осколки костей были основным топливом. Существующее представление, будто горит только губчатая кость, неверно. Употребление кости в качестве топлива не следует рассматривать как свидетельство отсутствия леса в непосредственной близости к стоянке. Проведенное А. Ф. Гаммерман определение угольков, найденных на стоянке, показывает, что поблизости от нее росли береза и, видимо, ель. Но заготовка древесного топлива представляла известные трудности. Кость же, хотя и загорается с трудом, зато горит долго, а костный уголь и зола дольше держат тепло. И заготавливать это топливо

не нужно было, оно находилось тут же, рядом. На стоянке почти не встречено так называемых временных костров. Как правило, огонь разводился в специально сделанных очагах, иной раз весьма сложной конструкции, со специальными заслонами от ветра и зольниками.

В процессе расчистки и разборки остатков жилищ в ряде случаев удавалось отметить те или иные конструктивные детали, которые позволяют говорить о нескольких типах жилищ. Наиболее распространенной формой, очевидно, была полуземлянка, пол которой был врыт на глубину 50—70 см и плотно утрамбован; земляные стены укреплялись каркасом из каменных плит и крупных костей, часто поставленных вертикально. Кровля такой полуземлянки, очевидно, была сделана из шкур, положенных на каркас из деревянных жердей, опирающихся на стены. Шкуры на крыше укреплялись рогами оленей и легким слоем земли. В ряде случаев эти полуземлянки имели стены только с трех сторон, открытая сторона была обращена в сторону реки, и кровля по этой стороне опиралась на специальные подпорки из вертикально поставленных тонких столбов, укрепленных в основании костями. Кроме того, были обнаружены следы чумообразных, очевидно летних, легких жилищ. Основанием для предположения о том, что это были именно летние жилища, является находка в них костей водоплавающих птиц и рыб, которые не были обнаружены в других жилищах.

В связи со строительством Братской гидроэлектростанции возникла необходимость проведения геологического и палеонтологического исследования четвертичных отложений долины р. Ангары и устьевых частей ее притоков на протяжении от Иркутска до Братска. Геологический институт Восточно-Сибирского филиала АН СССР организовал специальную Ангарскую геолого-палеонтологическую четвертичную экспедицию. Мальтинская стоянка территориально входит в район работ экспедиции. Всестороннее исследование этого интересного памятника могло дать не только большую коллекцию археологических находок, но и большое количество остатков фауны. Кроме того, стратиграфия стоянки могла дать интересные сведения о времени и темпах формирования террас бассейна р. Белой. В связи с этим дирекция Института этнографии АН СССР командировала автора этой статьи в 1956 г. в распоряжение Геологического института Восточно-Сибирского филиала АН СССР для возобновления археологических исследований Мальтинской и ряда других стоянок нижнего течения р. Белой. В течение двух полевых сезонов — 1956 и 1957 гг. получены новые данные об этом интереснейшем памятнике верхнего палеолита.

Многочисленные стоянки позднего палеолита по Ангаре, Белой, Енисею и ряд стоянок Костенко-Борщевского района приурочены к берегам древних оврагов и балок, нередко расположены далеко от реки и, как правило, имеют весьма широкую площадь заселения. В отличие от этих памятников Мальтинская стоянка располагается узкой полосой не шире 20 м по самому краю террасы. Ранее предполагалось, что часть стоянки разрушена в процессе размывания берегового края террасы. Как теперь уже окончательно выяснилось, большинство мальтинских жилищ расположено по самой бровке современного обрыва террасы. Этот уступ третьей надпойменной террасы почти на всем протяжении стоянки подперт узкой полосой ныне размытой, разрушенной второй террасы; обрывки ее на данном участке частью опираются или прислоняются к крутому уступу кембрийской толщи. В полукилометре от стоянки третья терраса круто поворачивает, отступая от современного русла реки. При этом она постепенно снижается, сливаясь с прислоненной к ней широкой на данном участке второй террасой.

Раскопы 1956 и 1957 гг. были заложены на самом краю бровки террасы. Они являются непосредственным продолжением раскопок 1937 г. Нас интересовали вскрытие ранее обнаруженного археологического ком-

плекса и проверка наблюдений о распространении культурного слоя и степени сохранности древнего уступа террасы.

В процессе исследования уступа третьей надпойменной террасы в месте расположения стоянки было установлено, что древний уступ ее, фиксированный границей верхней части слоя «г», не образует крутого обрыва. Склон этого уступа относительно полог, не круче 35°. Поверхность древней террасы и уступ ее перекрыты, как уже говорилось, чехлом лессовидной супеси, в верхней части окрашенной гумусом. Обрез современного уступа третьей надпойменной террасы (а он в ряде мест сохранился, видимо, ненарушенным), образует более крутой обрыв — до 45°. Культурный слой, лежащий параллельно уступу древней террасы, выклинивается по мере приближения к бровке. На перегибе террасы и далее по ее склону не найдено ни одного осколка камня или кости.

За время раскопок Мальтинской стоянки были найдены три свалки кухонных отбросов, расположенные на самом склоне террасы, в естественных выемках; это подтверждает наше предположение о том, что древний уступ третьей террасы не был разрушен эрозиями позднего времени. Это может служить также некоторым основанием для предположения, что древний уступ террасы во времена существования стоянки, а возможно — и позднее, был покрыт густой кустарниковой порослью. Буквально непроходимый барьер черемушника еще недавно отделял первую надпойменную террасу от поймы. Нечто подобное было, видимо, и в ту пору, когда на третьей надпойменной террасе поселился палеолитический человек. Эта терраса, ныне имеющая высоту 18—20 м, в то древнее время поднималась над уровнем воды не более чем на 6—7 м.

Мощный гумусный слой и большая часть лежащей ниже палевой лессовидной супеси на данном участке к моменту раскопок были срезаны дорожным строительством, что в значительной степени облегчило вскрытие культурного горизонта. Там, где сохранились ненарушенными все слои, можно было отметить, что стратиграфический разрез данного участка стоянки совершенно аналогичен неоднократно нами фиксированному и опубликованному. Предлагаемая схема (рис. 1) дает отчетливое представление о характере и мощности слоев.

Слой «А»: почвенный слой — супесь, интенсивно окрашенная в черный цвет, мощностью 40—50 см.

Слой «Б»: темно-окрашенная коричневато-палевая супесь, 20 см.

Слой «В»: светло-палевая супесь, пористая, как будто бесструктурная, при высыхании обнаруживает тенденцию к вертикальной трещиноватости — столбчатости; изредка встречаются мелкие, часто разрушенные раковинки наземных моллюсков *Succinea*, *Pupilla* sp.; костей животных и следов человеческой культуры нет; мощность 40—50 см.

Слой «Г»: более темная палевая слоистая супесь, очевидно более тяжелая, с отчетливо видимыми линзами суглинка коричневато-малинового цвета. Верхняя часть этой супеси, более темно-окрашенная, производит впечатление горизонта погребенной почвы. При свежей зачистке этот горизонт виден особенно отчетливо и представляет собой как бы размытую неширокую темно-палевую полосу; его скорее следует относить к нижнему слою, чем к верхнему, так как при высыхании он в значительной степени утрачивает интенсивность окраски и становится горизонтально слоистым. При попытке отделить большую глыбу верхнего слоя супеси она всегда отделяется от лежащей ниже супеси по линии горизонта погребенной почвы. Это в значительной степени облегчило задачу обнажения культурного слоя, так как он соответствует горизонту погребенной почвы¹⁰. Общая мощность слоя 30—45 см. Горизонт

¹⁰ Мы условно так называем этот горизонт на том основании, что все слои супеси, лежащие выше его, обладают очевидными следами делювиального происхождения, тогда как лежащая ниже толща более пластичной супеси слоиста и имеет аллювиальное происхождение.

погребенной почвы от 5 до 10 см. В нижней части слоя «Г» нередко встречается плохо окатанная галька.

Слой «Д»: грубая, темно-палевая супесь, прослоенная линзами то грубозернистого глинистого песка, то комковатой пластичной глины малинового оттенка. Мощность не превышает 50 см. Ниже этот слой переходит в еще более грубые буровато-окрашенные глинистые пески с включенной в них галькой. По мере углубления нарастает количество гальки, и на глубине около 1 м обнаруживается пласт галечника толщиной более 2 м, опирающийся на мощный цоколь кембрийских известняков.

Место и размеры раскопа, заложенного в 1956 г., были обусловлены необходимостью одновременного вскрытия всего жилого комплекса, обнаруженного еще в 1937 г. Длина раскопа 20 м, ширина 7 м. Для удобства фиксации находок в плане обнаженная площадка была разбита на однометровые квадраты. Продольные ряды были обозначены буквами русского алфавита, а поперечные — арабскими цифрами. Как и всегда, линия 0 на данном участке стоянки прошла по верхнему краю культурного слоя.

На этой площади в 140 м² целиком вскрыт намеченный для раскопок комплекс культурных остатков. Обнаженная площадка древней поверхности террасы была в большей своей части горизонтальна, только самый береговой край ее узкой полоской в 1,5—2 м имел заметный склон, примерно 10—12°, в сторону реки.

Все интересующее нас скопление крупных и мелких костей животных, рогов, бивней, тонких и массивных плит известняка, осколков кремня, объединенных в одно монолитное пятно, выделялось на общем фоне несколько более темной окраской. Это удлиненное, неправильной трапециевидной формы пятно было как бы вписано в центральную часть раскопа. Широкая сторона этого пятна (основание трапеции) обращена в сторону реки. Периферийная часть раскопа вокруг пятна представляла собой обычный культурный слой, объединяющий всю площадь стоянки в одно целое. Этот обычный культурный слой Мальтинской стоянки беден находками и не имеет специфической окраски. Он приурочен к границе верхней части слоя «Г» (горизонту ископаемой почвы). На всей территории стоянки этот слой содержит археологические находки. Он прослеживается и за пределами стоянки, но ни костей, ни кремня там нет.

Обнаруженный комплекс представлял собой скопление стержней рогов северного оленя, крупных и мелких костей различных животных и множества известняковых плит. В процессе зачистки этого скопления стало очевидно, что границы его определены краями сделанной в древности выемки (рис. 2). Общая протяженность завала 14 м, ширина его около 6 м, т. е. вся площадь равна 84 м².

Кости и камни распределены по площади пятна неравномерно. Наиболее массивные крупные плиты располагаются с трех сторон в виде широкой дуги. Некоторые из них достигают более 1 м длины при поперечнике 50 см и толщине 25 см. Особенно массивные плиты лежали по линии квадратов Б и В. Плиты, находящиеся внутри дуги, в центральных квадратах пятна, совершенно иные. Они тонки, до 2,5 см, их площадь нередко достигает 70 × 50 см. По мере приближения к внешнему краю пятна, обращенного в сторону реки, плит становится меньше, сами они более мелкие. Последний ряд квадратов совершенно свободен от плит.

Множество обломков рогов северного оленя большей частью лежало над плитами, при этом их больше в северо-западной части завала; в юго-восточной части было больше лопаток мамонта и других крупных костей (рис. 3, а). Большинство наиболее крупных костей мамонта и носорога — тазовые кости, лопатки, челюсти, бедра, голени, наряду с плитами служили каркасом стен.

На самом верху завала неравномерно, группами были набросаны ос-

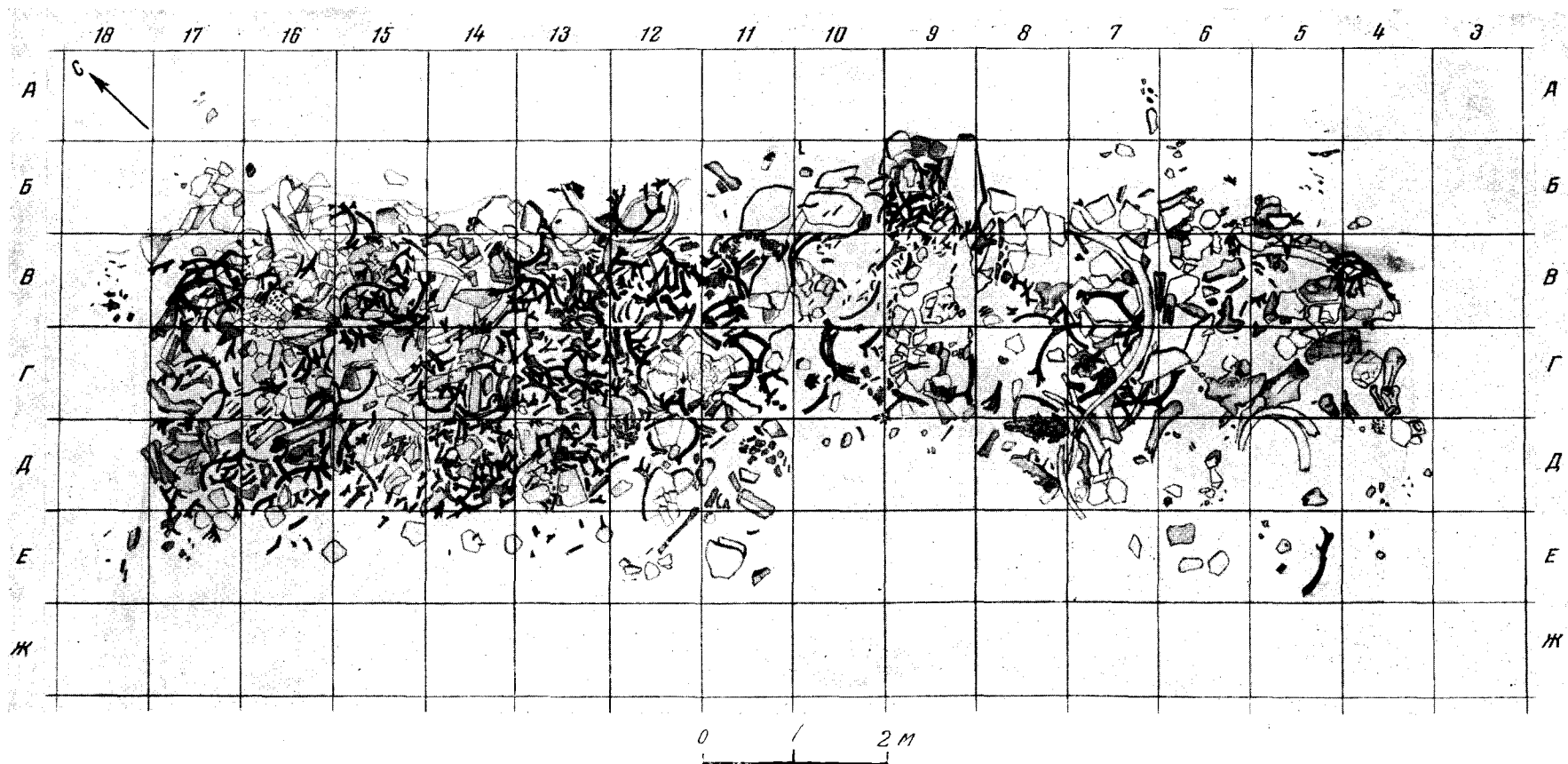


Рис. 2. План раскопа 1956 г. Мальтинской палеолитической стоянки. Пятно завала кровли

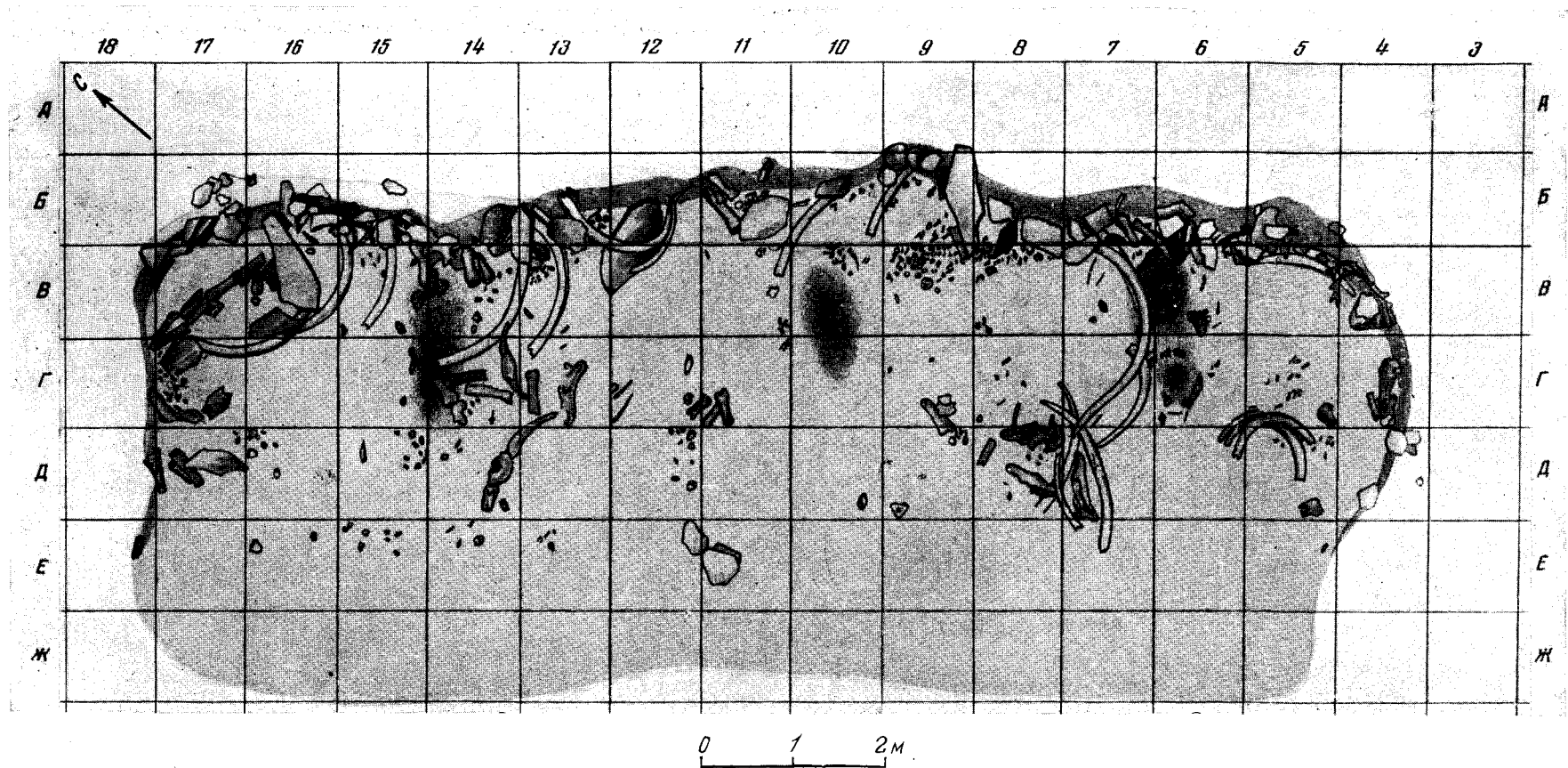


Рис. 4. План вскрытого пола жилища (отчетливо видна форма углубленного пола с тремя кострищами; у стен лежат бивни и плиты — каркас стен)

колки кремня, они лежали поверх костей, плит, в выемках между ними, но всегда в толще скопления костей завала. Это по преимуществу отбросы производства каменных орудий. Среди них не встречено ни одного целого орудия.



Рис. 3. Раскопки жилища, 1956 г.: *а* — детали завала кровли (отчетливо видны плиты и рога северного оленя, осевшие в глубь выемки землянки); *б* — угол жилища с вертикально стоящими плитами известняка и костями мамонта

Многочисленные обломки рогов северного оленя в большинстве лежали в средней части пятна. Их положение над плитами производит впечатление, что они не могли быть частью стены или кровли.

Ряд целых рогов, найденных по краю выемки возле крупных плит, очевидно, является обвалившейся наземной частью жилища. Снимая рога и плиты с поверхности завала, нам удалось обнажить ряд тонких плит кембрийского известняка. Их большие размеры, закономерное положение примерно в одной плоскости могут как будто служить свидетельством

того, что они в свое время были использованы для укрепления шкур, служивших кровлей, и сами отчасти составляли это перекрытие.

При разборке завала, который, очевидно, является обвалившейся кровлей жилища, были обнажены контуры врытого в террасу жилища. Раскрытая таким образом выемка в склоне древнего уступа террасы представляла собой широкую площадку, обнесенную с трех сторон низкой стеной. Широкая сторона, обращенная в сторону реки, открыта, т. е. не имеет даже намека на стену. Противоположная сторона представляет собой длинную сторону жилища, как бы заднюю стену его. Стены жилища в период его функционирования были сложены из камней и костей. Остатки этих стен в данный момент завалились во внутреннюю часть выемки. Большинство костей и плит лежало в таком положении, что восстановление их первоначального положения не представляло затруднений. Интересно, что приподнятые плиты и кости легко вставали на свои первоначальные места, при этом поставленные на ребро плиты приобретали достаточную устойчивость (рис. 3, б). После того как были убраны из выемки все плиты и кости завала кровли, обнажилось как бы дно выемки, однако при внимательном осмотре этого дна стало очевидно, что это — тонкая прослойка стерильного слоя между завалом кровли и полом жилища. Этот стерильный слой был неравномерен, наибольшая его толщина была у задней стены — 12—15 см. По мере распространения стерильного слоя к краю жилища он становился тоньше и выклинивался, так что по линии квадрата *E* едва достигал 2,5—1,5 см. Этот стерильный слой выделялся по цвету и главное по структуре: он более серого цвета и отличался от красноватого пола жилища и палевого завала кровли. Кроме того, он слоист, пластичен и содержит довольно значительное количество мелких неокатанных кусочков известняка и других твердых частиц. Наиболее интересным было свойство этого слоя легко отделяться от поверхности пола жилища. В процессе расчистки пола было отмечено, что этот натекший слой заполняет все промежутки между лежащими предметами. При окончательной расчистке пола и стен жилища было обнаружено несколько тонких русловых микропротоков, по которым по сторонам плато террасы были намыты эти микросилевые потоки. Принесенная ими илистая грязь очень медленно, постепенно, слой за слоем заполняла пустоту между завалом кровли и полом жилища. Пол гладкий, плотно утрамбован, в ряде мест сохраняет первоначальную окраску: он был присыпан тонким слоем красной охры. Несомненно заслуживает внимания то обстоятельство, что обвалившаяся кровля жилища не распалась на множество плит и рогов, — она как бы вся целиком опустилась вниз, очевидно, будучи объединена одной основой. Такой основой, принимая во внимание размеры жилища, могли быть только шкуры мамонта. При обвале свободный край кровли лег непосредственно на пол жилища. Там же, где кровля опиралась на разрушенные остатки завалившихся стен, оставалось пустое пространство, впоследствии заполненное иловатой стерильной прослойкой.

Расчищенный от завала пол жилища был более или менее горизонтален, с чуть заметной тенденцией к приподнятости переднего края, т. е. стороны, обращенной к реке. Это обусловлено тем, что пол жилища был вырыт в виде широкой выемки на самом краю террасы. Естественные края выемки были как бы стенами. Высота задней стены в 53—57 см была почти одинакова на всем протяжении. Обе боковые стены, в соответствии с конфигурацией древнего края террасы, по мере приближения к краю постепенно снижаются от 53—57 до 10 см высоты. Ровное дно этой выемки было полом жилища. Над естественными земляными стенами были воздвигнуты стены из вертикально поставленных плит известняка и костей крупных животных, которые являлись частью каркаса надстроенных земляных стен. Вся эта конструкция была укреплена рядом кусков бивней мамонта 1,5—2 м длиной. Десять таких кусков бивня упирались в дно выемки параллельно задней стене. В момент вскрытия жилища бивни ле-

жали на полу его, однако их положение достаточно убедительно документирует их первоначальное назначение (рис. 4). В полу жилища обнаружены три очага, два из них весьма сложной конструкции (рис. 5 а, б). На средней линии жилища по ряду квадратов Г обнаружены костяные муфты — базы для столбов, поддерживавших кровлю. Это жилище представляет собой как бы подражание наскальному навесу.

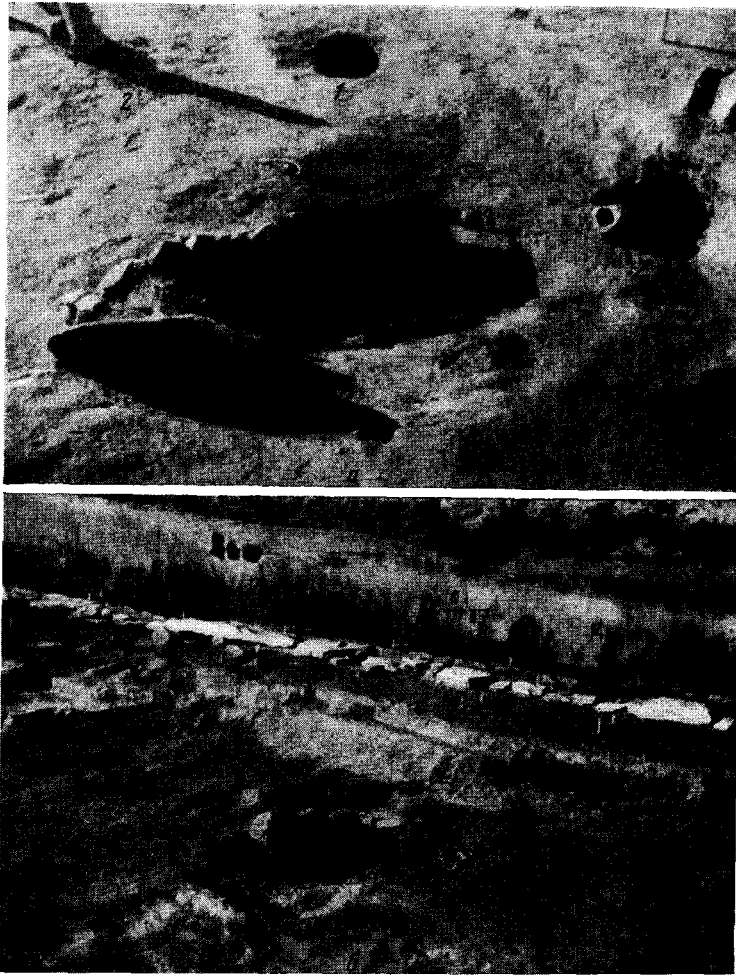


Рис. 5. Очаги жилища, раскопанного в 1956 г.: а — левый очаг, с женской половиной (отчетливо видно, что он углублен и обложен плитами); 1 — тайничок, в котором найдены браслет и заготовка для браслета; 2 — трубчатая кость мамонта, служившая основанием для опорного столба кровли; б — правый очаг, с мужской половиной

Несколько слов об инвентаре, найденном внутри жилища. Большинство предметов из кости и камня лежало в непосредственной близости к очагам и у стен. Ряд предметов находился в специальных тайничках, выкопанных в стене близ очагов. В одном из таких тайничков найдены заготовки двух браслетов из бивня мамонта, в другом — изображение птички, в третьем — обломок женской статуэтки, в четвертом — три каменных орудия. На полу обнаружены немногочисленные, но характерные каменные орудия. Большинство их найдено вдоль стен. Особо следует

отметить находку двух орудий из камня с костяными рукоятками. Одно из них — тонкая пластинка с поперечным лезвием, вставленная в рукоятку из стержня рога молодого оленя (рис. 6, *a*), другое — массивное долотовидное лезвие, снабженное толстой рукояткой из рога. И каменное лезвие, и роговая рукоятка залощены от длительного употребления (рис. 6, *б*). Подобное орудие было уже найдено на стоянке Мальта в 1929 г., но ни на какой другой из сибирских и западноевропейских палеолитических стоянок этого времени таких орудий не обнаружено.

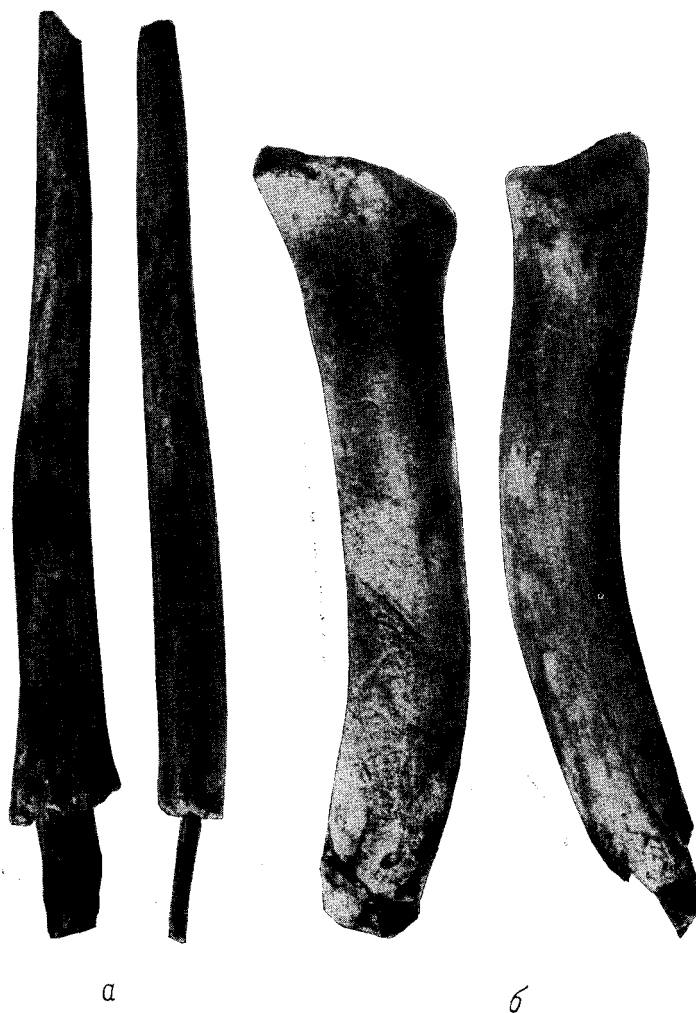


Рис. 6. Каменные орудия с рукоятками из рога: *a* — кремневая пластинка с ретушью; *б* — долотовидное кремневое лезвие

Каменный инвентарь, в отличие от добытого ранее на стоянке Мальта, обладает более архаическими чертами. Преобладают дисковидные нуклеусы, встречаются выродившиеся формы рубил, много скребков высокой формы; найдены ножевидные орудия с крутой ретушью, многочисленные пластинки, как правило, укороченные, широкие, очевидно, сколотые с дисковидных нуклеусов; много проколов, совершенно нет резцов и настоящих правильных призматических нуклеусов; относительно много грубых скребловидных орудий из крупной гальки. Ретушь на всех орудиях крутая, почти нет вторичной подправки, нет стелющейся ретуши (рис. 7 и 8).

Набор костяных орудий типичен для мальтинской культуры и представлен уже известными формами. Много игл раннего типа без ушек, много шилев, массивных острий, кинжалов, ножей, наконечников дротиков и т. д. (рис. 9 и 10).

Украшений немного, но они очень оригинальны. Кроме пронизок и подвесок, найдены пряжки, пластины с орнаментом, украшения из камня и т. п. (рис. 11).

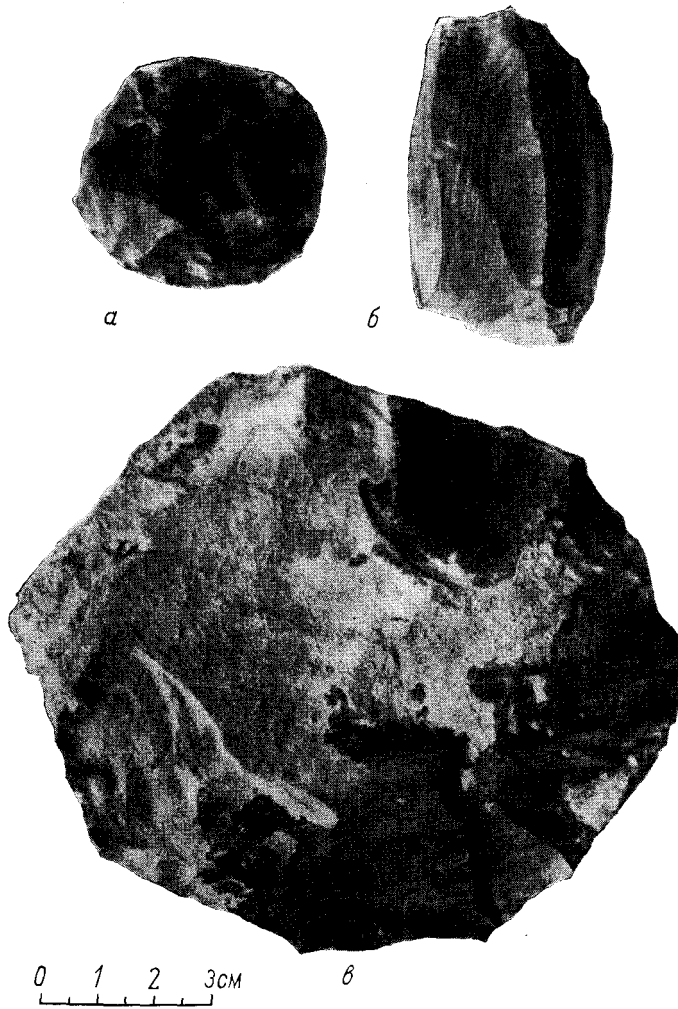


Рис. 7. Каменный инвентарь: *a* — рубильце; *b* — призматический нуклеус; *в* — крупный дисковидный нуклеус

Большой интерес представляют различные статуэтки из кости. Великолепны по своему лаконизму изображения водоплавающих птиц (рис. 12, *a*). Большого совершенства достиг первобытный художник в изображении куропатки (рис. 12, *б*).

За время раскопок с 1928 по 1937 г. на стоянке найдено 20 женских статуэток из кости. В 1956 г. найдены 4 статуэтки. Одна из них — обломок. Вторая (одна из самых больших) имеет ряд деталей, не отмечавшихся на ранее найденных статуэтках: у нее сложная прическа с косой, перекинутой через плечо на грудь, и браслеты на руках (рис. 13, *a*).

Третья статуэтка поражает великолепно сделанным лицом и прической (рис. 13, б), четвертая — традиционной формы, но очень маленькая (рис. 13, в).



Рис. 8. Каменный инвентарь: *а* — ножи с крутой ретушью ориньякского типа; *б* — проколки; *в* — скребок с крутой ретушью; *г* — маленькое дисковидное рубильце; *д* — типичная пластина; *е* — скребки

Следует отметить, что в размещении инвентаря в жилище наблюдается определенная закономерность: у правого очага — мужской инвентарь (охотничьи орудия и изображения птиц), у левого — женский (ножи, скребки, иглы, шилья, украшения, женские статуэтки).

Летом 1957 г. раскопки Мальгинской стоянки были продолжены, вскрыто 348 м².

Раскоп 1957 г. юго-восточной частью примыкал к раскопу 1956 г. Этот участок, находящийся позади жилища, вскрытого в 1956 г., оказался



Рис. 9. Костяной инвентарь (мужской, с правой половины жилища): *а* — наконечник дротика с насечками по внутреннему краю; *б* — шилья из трубчатой кости северного оленя; *в* — отжимники-ретушеры с ушками для ношения

почти пустым. Только на квадратах, расположенных вблизи жилища, были найдены немногочисленные осколки кремня, отдельные кости, небольшие кучки кухонных отходов; кое-где на площади этого участка встречались плиты известняка. На северо-западном участке раскопа, расположенном на краю террасы, было вскрыто пять жилищ разных размеров и форм. Два из них — чумообразные летние жилища, от которых сохранились лишь слегка углубленные блюдцеобразные утрамбованные



Рис. 10. Костяной инвентарь (женский, с левой половины жилища): *а* — лопаточка для краски; *б* — обломки головных обручей-диадем; *в* — шпильки—булавки для волос

площадки со следами легких очагов в центре. Основания этих жилищ еще в древности использовались человеком как места свалки кухонных отходов. К моменту вскрытия они были сильно разрушены, частично уничтожены плотным грунтовой дороги, глубокие колеи которой прорезали культурный слой стоянки. В одном из этих жилищ (комплекс 2) в центральной его части, под очажным пятном, в неглубокой выемке, края которой в свое время были обложены маленькими плитками, были найдены остатки молодого мамонта. Череп, позвонки, ребра, лопатки, плечевая кость частично сохраняли правильные анатомические взаимоотношения. К сожалению, сделать какое-либо заключение об этой находке трудно,



Рис. 11. Украшения: *а* — заготовка браслета; *б* — почти законченный браслет (найлены вместе в тайничке у костра женской половины жилища); *в* — обломки браслетов (найлены на женской половине жилища); *г* — нагрудное мужское украшение (найлено у очага на мужской половине жилища)

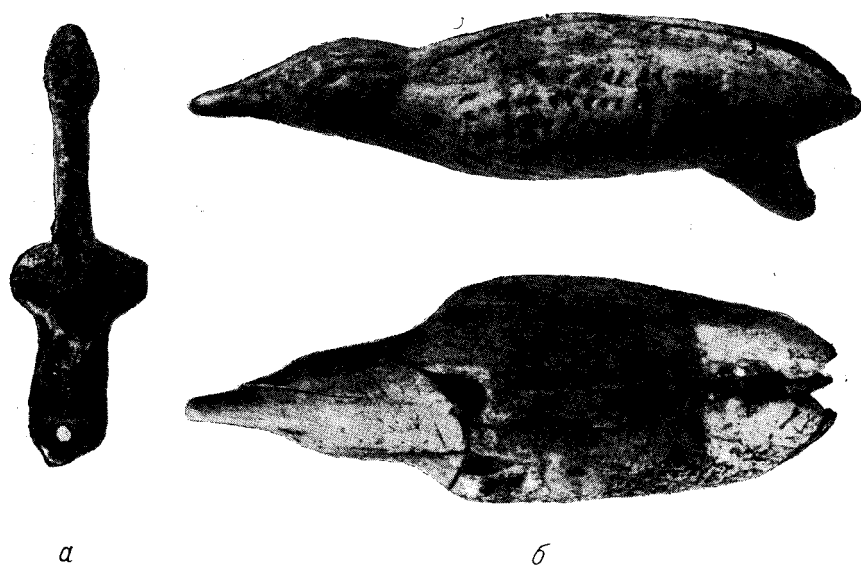
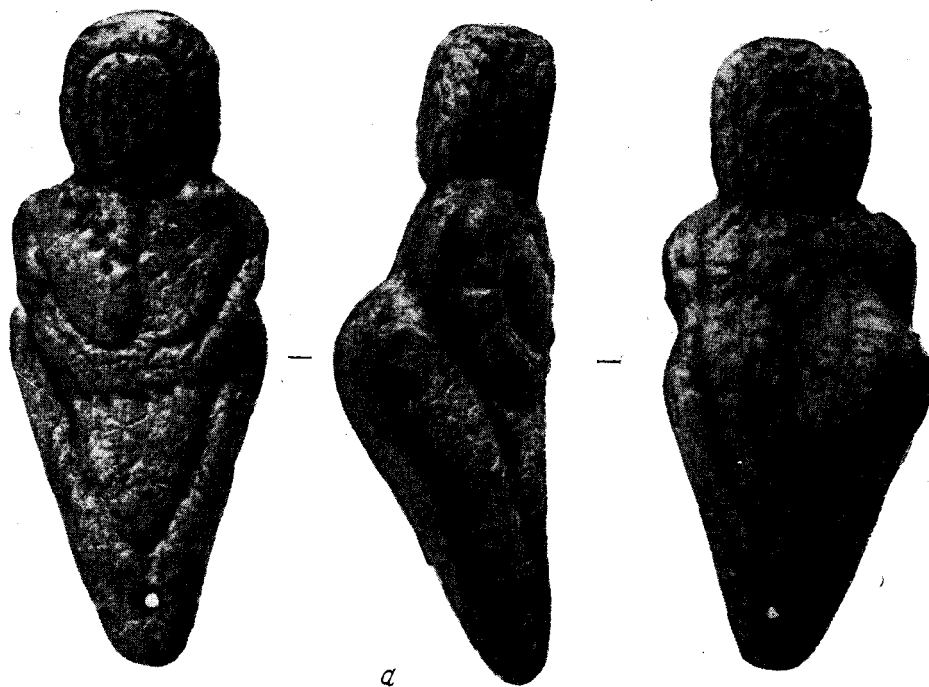
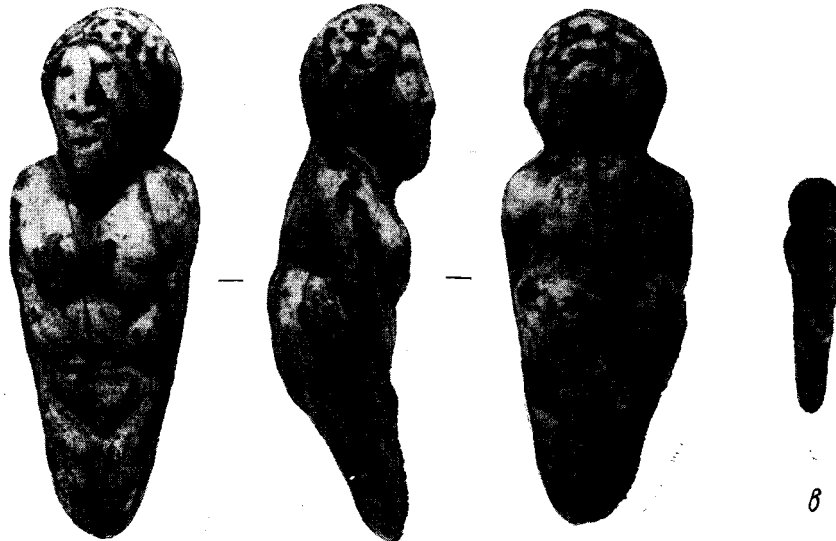


Рис. 12. Изображения птиц (найлены в правой половине жилища): *а* — летящая водоплавающая птица (утка или гагара); *б* — куропатка



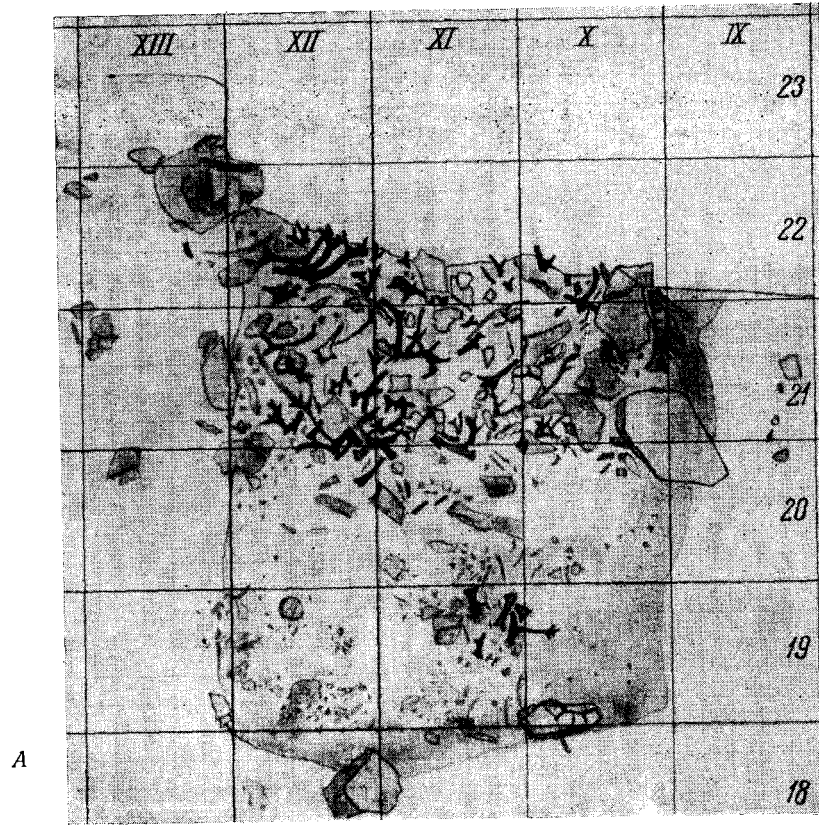
a



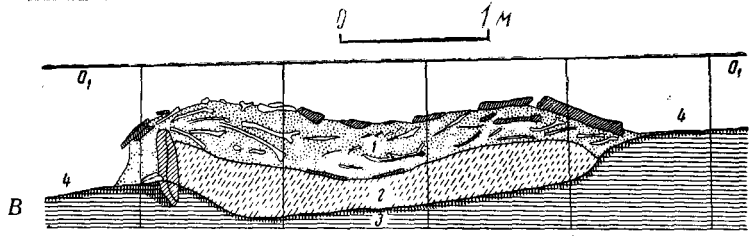
b

v

Рис. 13. Женские статуэтки (найлены на левой, женской половине жилища): *a* — изображение полной женщины с косой, браслетами на руках (в трех нормах); *b* — изображение женщины с лицом (в трех нормах); *v* — миниатюрное изображение женщины



A



B

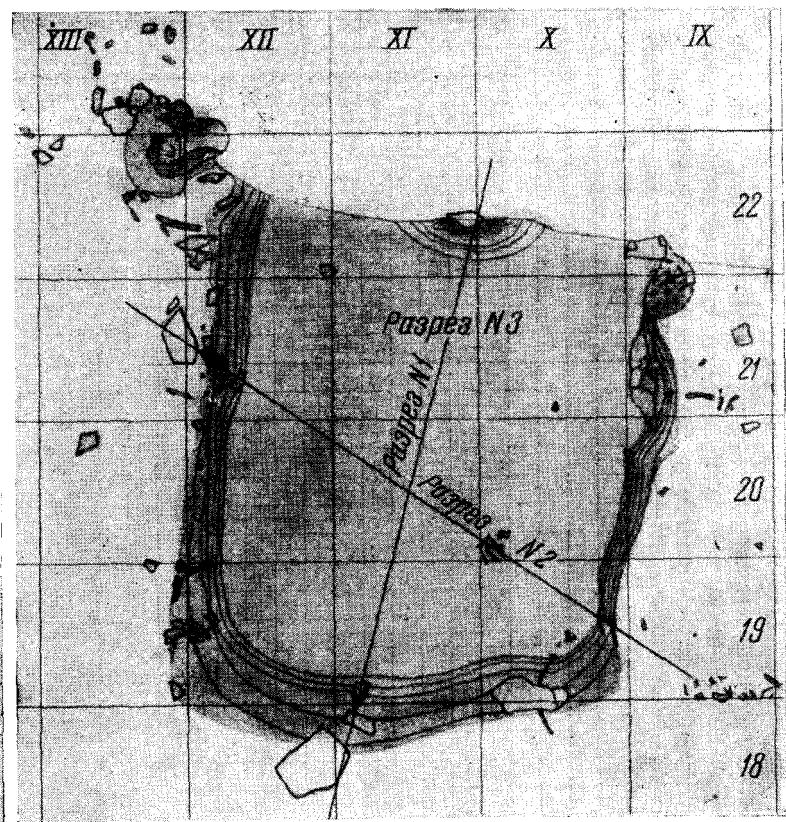


Рис. 14. Третье жилище, раскопки 1957 г.: А — общий завал кровли в плане; Б — пол жилища; В — поперечный разрез жилища: 1 — завал кровли, 2 — стерильная прослойка, 3 — пол жилища, 4 — линия культурного горизонта

так как этот участок раскопа сильно разрушен проходившей здесь дорогой.

Третье жилище — полуземлянка, которая частично была вскрыта раскопом 1956 г. по линии квадратов 19 и 20. К сожалению, половина этого жилища уничтожена землянкой русских переселенцев XVIII в. Сохранившаяся часть жилища представляет собой прямоугольное сооружение 3×4 м. Общая длина его была, вероятно, около 9 м (рис. 14). Перекрытие этой полуземлянки по своей конструкции было подобно кровле жилища, вскрытого в 1956 г., но деревянный каркас опирался на стены

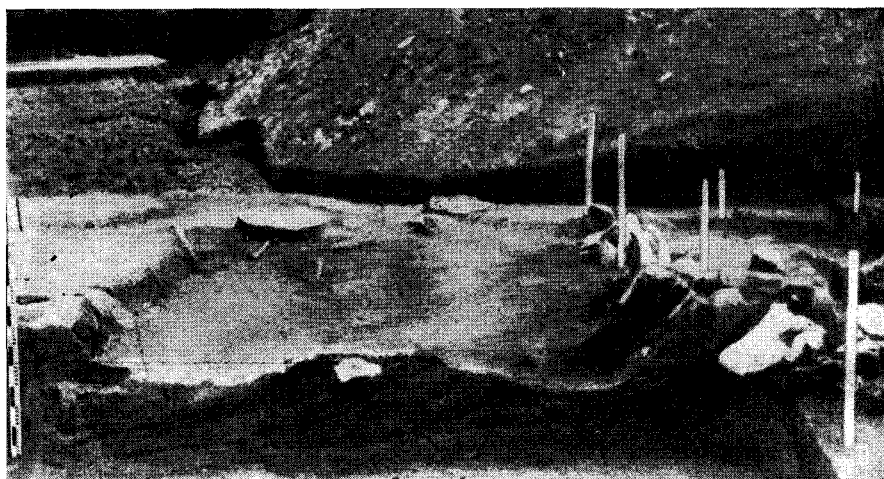


Рис. 15. Общий вид обнаженного пола третьего жилища; отчетливо видны приподнятые очаги и стены

с обеих сторон. Перекрытие также, видимо, было сделано из шкур мамонта, поверх которых были положены рога северного оленя и тонкие плиты известняка. Под перекрытием обнаружен стерильный слой, толщина которого у стен достигала 20—25 см, в средней части — 8—10 см. По структуре этот стерильный слой был песчаным, тонкослоистым, включал мельчайшие кусочки костного угля и голубовато-сероватым цветом сильно отличался от палевого завала кровли и темно-окрашенного кровавиком пола. Этот стерильный слой легко отделялся от стен и пола жилища, вероятно потому, что они были сильно утрамбованы. От очага осталась только небольшая часть зольника. Интересно, что очаг был приподнят над полом на 20—25 см (рис. 15). При разборке кровли на ее поверхности были найдены осколки кремня, несколько испорченных орудий из камня и обломки двух костяных наконечников дротиков. На полу недалеко от кострища были обнаружены две грушевидные бусинки, пуговицы из кристалла кальцита и какое-то своеобразное изделие из бивня мамонта, при первом впечатлении напоминающее жука (рис. 16, б). Против разрушенного входа, за очагом, в задней стенке землянки был обнаружен тайничок, в котором найдена статуэтка летящей птицы. Судя по длинной шее, маленькой головке и тяжелой тушке, это, видимо, изображение лебедя (рис. 16, а).

Разрушенная часть этой землянки примыкала к четвертому жилищу, от которого сохранилась дугообразная стена, сложенная из крупных плит, черепов носорогов, мамонтов и трубчатых костей этих животных (рис. 17, а, б). Внутри этой стены сохранились остатки завалившегося перекрытия. Широкий раструб дуги был обращен в сторону реки. В средней части этого широкого входа обнаружены две трубчатые кости, слу-

жившие базами столбов, подпиравших кровлю. Кровля, вероятно, также была сооружена из шкур мамонта. Рога северного оленя и тонкие плиты, найденные с внутренней стороны стены, конструктивно были объединены с этой стеной и составляли часть перекрытия. Пол жилища не был специально углублен, но сильно утрамбован и обожжен. Очага не было. Судя по обожженности пола, костер чаще разжигался у переднего края жилища. После того как его обитатели тушили костер, угли и горячую золу разметали по всей поверхности пола, в результате чего наибольшее количество пережженных костяных углей и золы скопилось у стен внутри жилища. Между осевшей кровлей и полом обнаружена песчаная слоистая стерильная прослойка с большим количеством мелких, слабо окатанных кусочков известняка и костяного угля. У стен прослойка достигает 15 см, у входа выклинивается. Она отчетливо прослеживается благодаря своему темно-серому цвету и легко отделяется от пола. У левой стены этого жилища под кровлей на стерильной прослойке была обнаружена лопатка крупного быка. У основания она имела специально прорубленное отверстие, видимо, служившее для укрепления ее в стене в горизонтальном положении. На этой своеобразной полке был найден грудной позвонок северного оленя, в канале которого, как в футляре, лежала маленькая статуэтка женщины, орнаментированная поперечными линиями (рис. 18, а). У входа в жилище, почти в середине его, была найдена незаконченная женская статуэтка (рис. 18, б). В глубине жилища, у правой стены, лежал череп носорога. Совершенно очевидно, что он был использован в качестве сидения и одновременно тайника для хранения, видимо, особенно ценных вещей.

В этом тайнике было обнаружено более 350 мелких кусочков бивня. Из них удалось наполовину собрать и склеить изображение какого-то животного (нерпы или медведя?).

В самой глубине жилища у стены были найдены череп и кости крыльев какой-то крупной птицы. Однако это не остатки съеденной птицы. Видимо, древний человек голову и крылья ее сохранял с какой-то неизвестной нам целью.

У задней стены, с наружной стороны жилища в двух местах были обнаружены тонкие парные острия дротиков.

Каменный инвентарь, найденный в этом жилище, представлен набором орудий, типичных для стоянки Мальта: крупные ударные и скребловидные орудия из гальки, нуклеидные орудия, диски-рубильца, скребки высокой формы, многочисленные пластинки с ретушью и без нее, проколки.

Четвертое жилище было расположено в месте довольно резкого подъе-

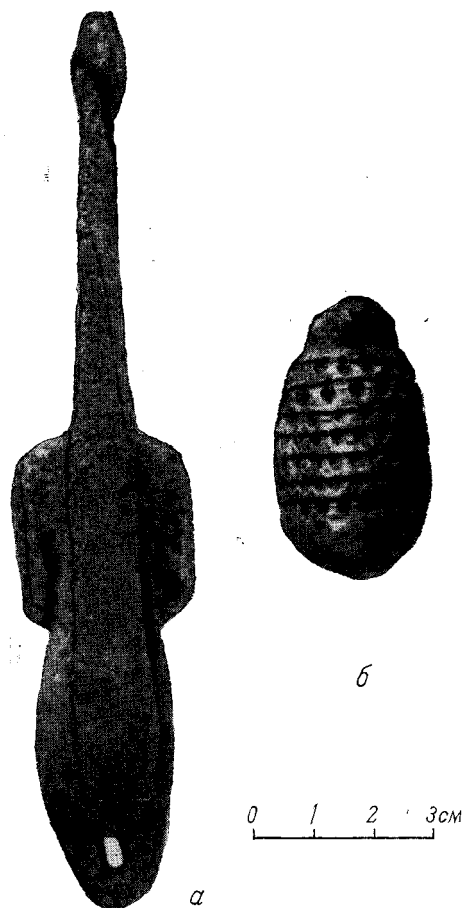


Рис. 16. Статуэтки из бивня мамонта: а — изображение летящего лебедя; б — стилизованное изображение, напоминающее жука (?)

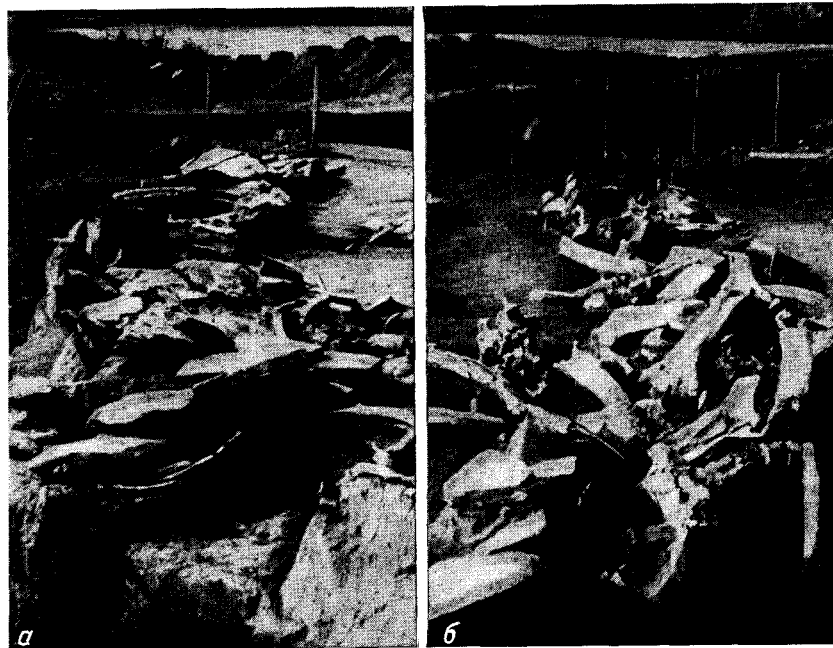


Рис. 17. Стены четвертого жилища, раскопки 1957 г. (отчетливо видно, что стены были сложены из костей крупных животных и плит известняка):
a — левая стена; *б* — правая стена



Рис. 18. Женские статуэтки: *a* — стилизованное изображение женщины в одежде; *б* — незаконченное изображение полной женщины

ма террасы, вследствие чего оно было выше всех ранее раскопанных. Стратиграфически оно, как и другие жилища Мальты, находилось на одном и том же горизонте погребенной почвы. Этот горизонт соответствует основному слою мальтинской культуры.

В северной части раскопа на том же уровне, что и четвертое жилище, было вскрыто пятое. Это небольшое, но монументальное сооружение примыкало к правой стене четвертого жилища. Конструктивно оно отличается от всех ранее вскрытых: это кольцо из массивных плит известняка около 4,5 м в поперечнике. Многие плиты стояли на ребре, сохраняя свое первоначальное положение (рис. 19). Внутри кольца обнаружено большое

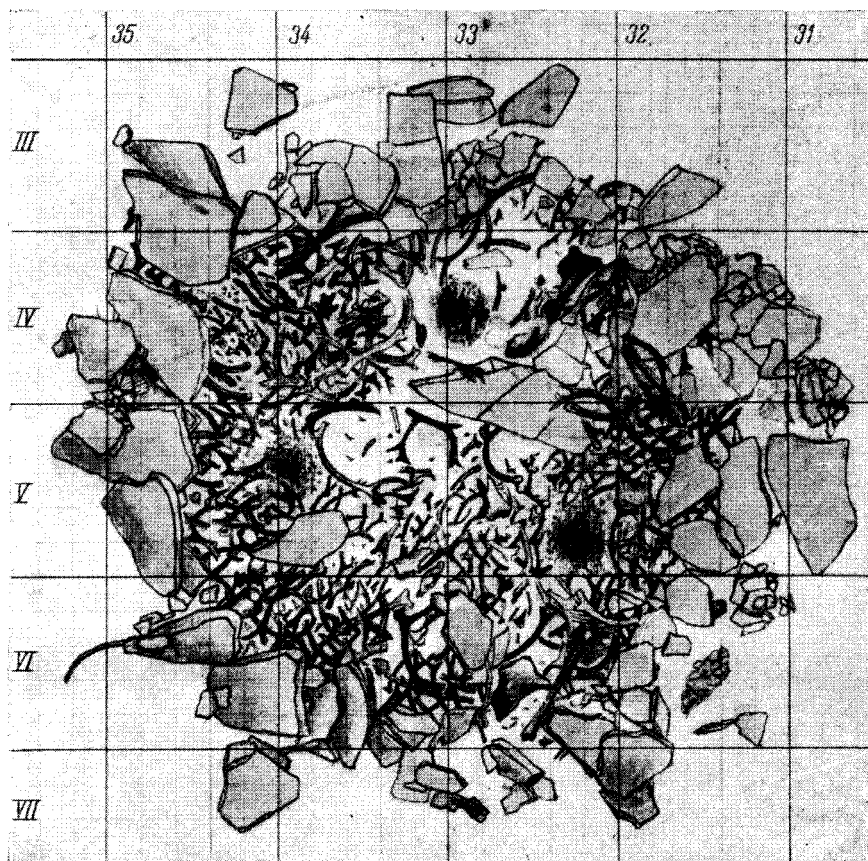


Рис. 19. Пятое жилище, раскопки 1957 г. Процесс зачистки (отчетливо видны стены и завал кровли)

скопление стержней рогов северного оленя. В расположении рогов наблюдается некоторая закономерность: они образуют отчетливое кольцо, непосредственно примыкающее к кольцу плит, и конструктивно объединены с ним. Это — завалившиеся внутрь стены жилища. Никаких следов входа нет. Внутри кольца поверх плит и рогов в трех местах обнаружены пятна золы и пережженных костей — выбросы золы при очистке очага.

Под завалом кровли была обнаружена стерильная прослойка, окрашенная в серый цвет, как и в других жилищах слоистая, легко отделяющаяся от пола.

В полу, почти в центре жилища, был выкопан очаг, дно которого обложено тонкими плитами известняка (рис. 20 и 21). Почти все основные изделия из кости и камня были найдены у самых стен жилища. Отчетливо

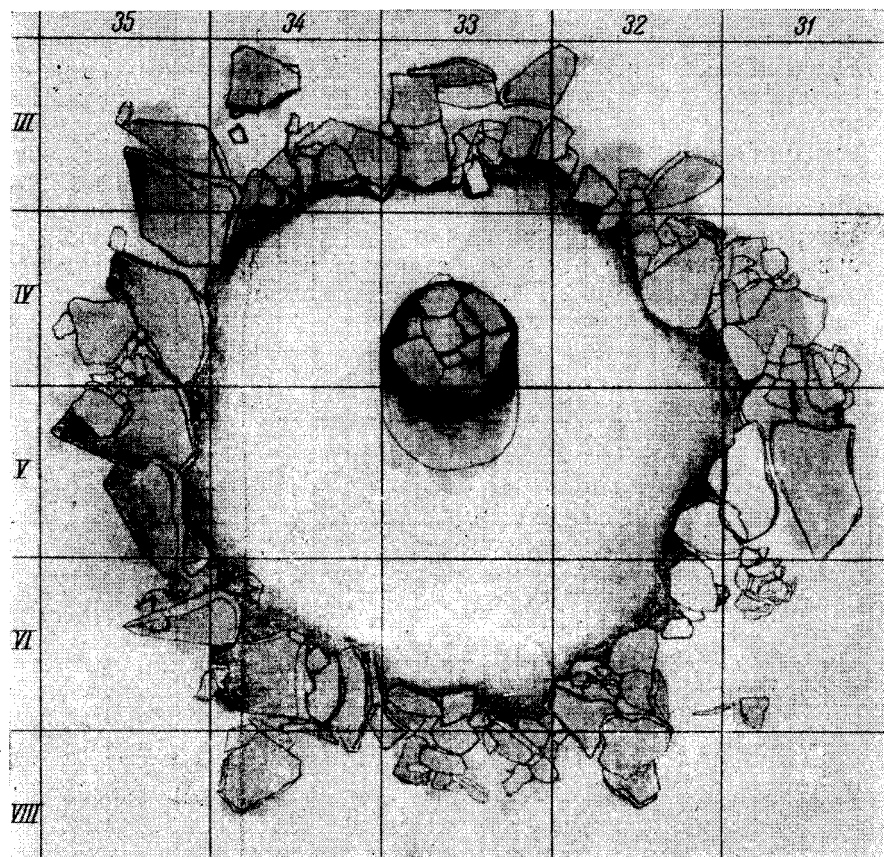


Рис. 20. Стены и пол пятого жилища (завал кровли снят)



Рис. 21. Пятое жилище (после расчистки)

выделяются мужская и женская его половины. В мужской половине, по правую сторону очага, обнаружены куски расщепленного нефрита, кремневые ножевидные пластинки, рубильца, костяной кинжал, недоделанное острие, тонкие стружки бивня мамонта; в стерильном слое над этим местом найдены изображения птиц (гагара и лебедь) (рис. 22 а, б). На женской половине, с левой стороны очага, найдены бусы из бивня мамонта, подвески из кристаллов кальцита, пуговицы из бивня, орнаментированные зигзагообразными параллельными линиями, иглы, шилья, скребки и ножи. Над этим в стерильной прослойке находилась женская статуэтка (рис. 22, в).

Таким образом, в результате последних двух лет раскопок на стоянке Мальта получен материал, позволяющий говорить не об отдельных комплексах, а о целом поселении. Но в данной статье не делается каких-либо заключений о памятнике, так как камеральная обработка материала только начата. Кроме того, раскопки стоянки еще не закончены, осталось вскрыть еще участок в 250 м². Значение этого памятника для изучения древнейшей истории Сибири безусловно очень велико.

Косвенно этот материал представляет интерес и для геологов. Состояние культурного слоя в жилищах, положение кровель, сохранность кострищ — все это с полной отчетливостью подтверждает наши ранние наблюдения и сделанное на их основе предположение, что стоянка не разрушена и древний уступ террасы не претерпел ощутимых изменений. Подтвердилось, что культурный слой связан с горизонтом погребенной почвы. Человек поселился на этой террасе в момент завершения ее эволюального формирования. Совершенно очевидно, что все поселение было одновременным: ни в одном случае не наблюдается переделки, перепланировки жилищ. Человек жил здесь в течение относительно короткого времени.

Изучение остатков фауны, богато представленной на стоянке Мальта, может дать ответ на ряд вопросов. Выводы, сделанные в результате предварительного полевого исследования, конечно, не могут быть рассматриваемы как окончательные, но все же представляют определенный интерес. В частности, учет остатков животных поможет решить вопрос о сезонности жизни людей на данном месте, о продолжительности существования стоянки. При рассмотрении списка животных следует прежде всего оценить значение того или иного из них как охотничьей добычи и степень использования его человеком.

Большинство найденных на стоянке костей принадлежит северному оленю (*Rangifer tarandus*). По предварительному подсчету найдено



Рис. 22. Статуэтки: а — стилизованное изображение летящей утки; б — изображение стоящего лебедя; в — изображение женщины (без головы)

150 пар рогов. Следует указать также на находки костей северного оленя, объединенных в анатомические группы. Это свидетельствует о том, что мясо с костей снималось в сыром виде для вяления или копчения. Олень давал все: мясо для пищи, сухожилия для ниток, шкуры для одежды, рога для рукояток орудий и, наконец, кости для топлива.

Мамонт (*Elephas primigenius*) представлен 8 особями, видимо, молодыми. Мясо мамонта шло в пищу, крупные кости и бивни использовались для каркаса жилищ, из бивня изготовлялась основная масса костяных орудий и украшений. Шкуры служили для покрытия жилищ.

Шерстистый носорог (*Rhinoceros antiquitatis*) — 14 особей. Три черепа носорога обладают морфологическими особенностями строения, отличающими их от типичных форм шерстистого носорога: несмотря на то, что это взрослые особи (зубы стертые, прорезался пятый коренной), они не имеют носовой перегородки. Дальнейшее изучение этих черепов решит вопрос о их видовой принадлежности.

Быки (*Bos* sp.) на стоянке представлены 5 особями; один из них, несомненно, бизон (*Bison priscus*); остальные, представленные обломками черепов, имеют более уплощенный лоб, длинные, тонкие, круто поставленные рога. Видовое определение их еще не сделано.

Очень малое количество костей хищных животных (песец — 18 особей, росомаха — 4, лев — 1, волк — 1), найденных на стоянке, собственно свидетельствует о том, что пушной промысел еще не возник. Крупные хищники убивались человеком при самообороне.

Следует отметить, что мальтинский охотник еще не приобрел своего постоянного спутника — собаки. Об этом свидетельствует отсутствие на стоянке костей собаки и то, что на найденных костях других животных нет следов погрызов. Кроме того, как уже отмечалось, часты находки костей животных, объединенные в естественные анатомические группы, что при наличии собак было бы невозможно.

Несколько слов о датировке памятника. Стратиграфические данные, фаунистический комплекс дают право считать Мальтинскую стоянку древнейшей в бассейне Ангары. Принадлежность этой стоянки к ранней поре верхнего палеолита подтверждается прежде всего архаической техникой расщепления кремня, отсутствием отжимной стелющейся ретуши и пережитками древних форм орудий при отсутствии настоящих резцов, каменных наконечников дротиков и т. п. Все это соответствует древнейшему этапу верхнего палеолита. Существует точка зрения, что орнамент и скульптура Мальтинской стоянки обладают чертами позднего этапа развития искусства, свойственного уже самому концу палеолита (мадлен). Богатство форм, реалистичность скульптуры и графики, отсутствие штампа, определенных канонических решений деталей скульптуры и отсутствие геометризованных форм орнамента — несомненные признаки развитого, но раннего искусства. Сочетание архаического инвентаря и развитого искусства характерны для ранней поры верхнего палеолита. В материале Мальтинской стоянки наблюдаются элементы, несомненно, локальных сибирских форм. Однако это специфика иная, совершенно отличная от специфики стоянок позднейшего верхнего палеолита Сибири. Происхождение, истоки мальтинской культуры другие. Все это очень осложняет датировку Мальтинской стоянки. Тем не менее, опираясь на данные геологии, палеонтологии и археологии, ее следует датировать ранним этапом верхнего палеолита — временем мальтинской культуры, представляющей собой сибирский вариант ориньяка.