



НАРОДЫ МИРА

(ИНФОРМАЦИОННЫЕ МАТЕРИАЛЫ)

Н. Р. ГУСЕВА

НАРОД МАЛАЯЛИ

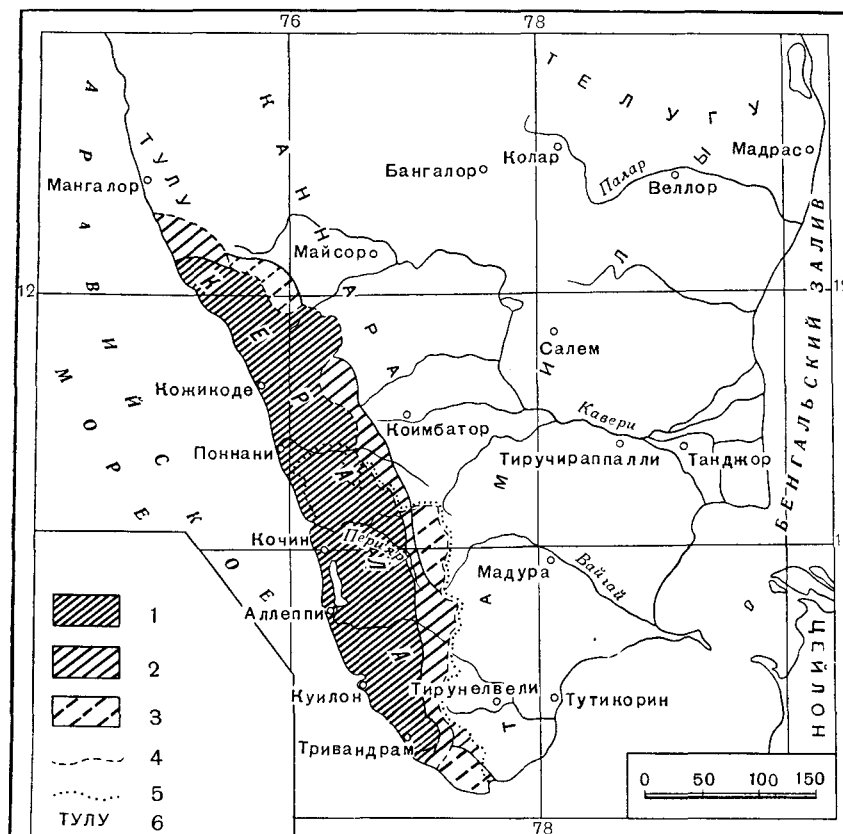
В среде народа малаяли, территорией которого является крайний юго-западный район Индии — штат Керала, имело место широкое антифеодалное и антиколониальное движение, неоднократно вспыхивавшее на протяжении всего периода английского господства в Индии. В настоящее время коммунистическая организация Кералы пользуется большой популярностью среди населения штата; народ выразил ей свое доверие, избрав в 1957 г. во время последних выборов в законодательное собрание штата большинство депутатов-коммунистов. Керала является единственным в Индии штатом, в котором коммунисты сформировали правительство.

В задачу данной статьи не входит выяснение исторических причин, приведших народ малаяли к таким общественным сдвигам, это — вопросы, на которые можно будет найти ответ только в специальных трудах исследователей — историков, социологов и экономистов. Статья имеет целью лишь общее ознакомление читателей с Кералой — страной малаяли и с основными характерными чертами жизни и быта этого народа.

Вопрос о создании в Индии так называемых «лингвистических провинций» усиленно дебатировался в руководящих кругах главных политических партий страны с 1920 г., с момента принятия Национальным конгрессом решения о том, чтобы строить работу своих провинциальных организаций в соответствии с фактическим расселением народов Индии, а не по существующему административно-политическому делению страны. С настоятельными предложениями о создании «лингвистических провинций» неоднократно выступала Коммунистическая партия Индии, а также многие прогрессивные организации и ведущие общественные деятели, понимавшие всю важность такого мероприятия для развития национального самосознания народов Индии и для их дальнейшего культурного роста. Но историческая обстановка, сложившаяся в Индии, была такова, что ни до освобождения страны от колониальной зависимости в 1947 г., ни в первые годы после освобождения границы штатов не могли быть изменены в соответствии с расселением народов. И только с ноября 1956 г. вступил в силу закон о создании в Индии четырнадцати штатов вместо существовавших до этого двадцати девяти, и теперь основной территорией почти каждого штата является территория, занимаемая тем или иным крупным народом. Районы страны, населенные народом малаяли и входившие ранее в состав двух административных единиц — штата Траванкор-Кочин и штата Мадрас, были по этому закону воссоединены в пределах одного штата, получившего название Керала (см. карту).

Название «Керала» является историческим наименованием страны малаяли и встречается уже в памятниках древнеиндийской литературы, датируемых концом I тысячелетия до н. э. Под именем Кералы, или Черы, было известно независимое государство, расположенное примерно в пределах границ современной Кералы. Это государство имело большой и

сильный флот, с помощью которого оно вело дальнюю морскую торговлю и поддерживало свое господство на море. Хорошо организованная армия древней Черы воспевается в преданиях, повествующих о том, что ее войска доходили даже до Гималаев. Расцвет могущества Черы связывается с периодом владычества некоторых правителей из династии Перумаль, воцарившихся здесь в начале III в. н. э. Последний правитель из этой династии был обращен в ислам и предпринял в 825 г. путешествие в Мекку, почему этот год считается началом «эры малаяли», т. е. особого малаяльского летосчисления.



Расселение малаяли: 1 — сплошное расселение; 2 — в смешении с другими народами; 3 — в небольшом проценте среди соседних народов; 4 — граница штата Керала (с ноября 1956 г.); 5 — граница штата Траванкор-Кочин (до ноября 1956 г.); 6 — названия народов.

Составила М. Я. Берзина

Чера стала терять свою самостоятельность с VII в. н. э., когда здесь возникли феодальные междоусобные войны, что сделало ее уязвимой для ударов со стороны правителей более сильных государств тамилы. В X в. тамильское царство Чола победило флот Черы и полностью подчинило ее себе. Тамильский язык стал на несколько столетий государственным языком Черы, и она надолго лишилась своей политической независимости.

В исторических документах, относящихся к этой и к более поздней эпохе, уже не говорится о существовании единого государства Черы, или Кералы, а упоминаются отдельные княжества (Каликут, Кочин, Траванкор) — данники сначала Чолы, а затем другого тамильского царства — Пандьи. Правители этих княжеств враждовали между собой, что позволило португальцам, появившимся в Керале в 1498 г., сравнительно легко установить здесь свое господство. Вслед за португальцами в XVI в. сюда

прибыли голландцы, а в XVIII в. во всей Керале установили свою политическую власть англичане. Они закрепили административное деление Кералы на три основных района — два фиктивно самостоятельных княжества Траванкор и Кочин и северный округ Малабар, включенный в состав Мадраасского президентства. Это административное дробление территории народа малаяли сохранялось вплоть до освобождения Индии от колониальной зависимости.

Керала, которую часто называют «страной океана, гор и кокосовых пальм», является одной из самых живописных областей Индии. Она представляет собой узкую полосу земли, ограниченную с одной стороны Аравийским морем, а с другой — горами Нильгири, Пальни и Кардамоновыми.



Рис. 1. Канал в прибрежной полосе Кералы

Территория Кералы условно делится на три зоны — прибрежную, срединную и горную, отличающиеся друг от друга не только характером ландшафта, но и господствующими способами ведения хозяйства. Прибрежная зона почти сплошь покрыта плантациями кокосовых пальм, срединная занята полями, огородами и садами, а в предгорьях и на склонах гор расположены плантации чая, кофе, каучука, посевы суходольного риса и проса и густые леса, богатые ценными породами деревьев. В Керале много коротких, но обильных водой и судоходных рек, по берегам которых ведутся особенно интенсивные сельскохозяйственные работы. Реки, каналы и длинные узкие лагуны вдоль морского побережья играют большую роль в хозяйстве Кералы. Они важны не только для орошения и рыбной ловли, но и как средства связи. По ним на баржах и небольших каботажных судах перевозят различные грузы, а крестьяне и ремесленники вывозят в длинных крытых лодках свои товары в города или на ближайшие рынки (рис. 1).

По плотности населения Керала занимает первое место в Индии (так, плотность населения в бывшем штате Траванкор-Кочин, по переписи 1951 г., составляла 393 чел. на 1 кв. км). Подавляющее большинство населения Кералы составляет народ малаяли, численность которого превышает 13 млн. чел. Этот народ говорит на языке малаялам, относящемся к дравидийской группе языков.

Древними центрами развития национальной культуры малаяли являются города Кералы. Малаяли задолго до начала нашей эры вели морскую торговлю со странами древнего Востока, а позже — с Римом и арабами. Из древних портов развились многие современные города: Кочин (с современным населением в 80 тыс. чел.), Кожиходе, называвшийся раньше Каликут (население — около 160 тыс. чел.), Аллеппи, Поннани и др. Большая часть городов Кералы расположена вдоль побережья или недалеко от него, как, например, столица штата г. Тривандрам (число жителей свыше 177 тыс. чел.). В городах живет 12% всего населения штата.



Рис. 2. Крестьяне несут на рынок созревшие бананы

Городская промышленность Кералы развита недостаточно. Промышленные предприятия в подавляющем большинстве — небольшие по размерам и оборудованы устаревшими станками. Это — текстильные фабрики, предприятия пищевой и парфюмерной промышленности, стекольные, керамические, резиновые, цементные и красильные заводы, койровые (где обрабатывается кокосовое волокно), сличечные и фанерные фабрики и т. п. В стране много предприятий, связанных с переработкой сельскохозяйственной продукции и имеющих поэтому сезонный характер: сахарные заводы, рисоочистительные и маслодавильные фабрики и др. Имеются также два алюминиевых завода, авторемонтные и железнодорожные мастерские и электростанции.

Горнодобывающая промышленность пока сводится в основном к добыче тех веществ и минералов, которые имеют военное значение и идут преимущественно на экспорт. Это — флогопитовая слюда, графит и морской песок, из которого добывают циркон, моназит и другие стратегические материалы. Уголь и нефть добываются в незначительных количествах; многие предприятия штата работают на древесном топливе.

На ближайшие годы запроектировано строительство ряда предприятий тяжелой и легкой промышленности, в их числе шинный завод, который будет работать на местном сырье (каучук, добываемый в Керале, обеспечивает сейчас 85% всей резиновой промышленности Индии), химические заводы, новые электростанции и плотины на реках Перийяр, Чалакуди, Пампа и др.

В экономике штата наблюдается дефицит не только продуктов промышленного производства, но и сельскохозяйственной продукции, поэтому

в Кералу ввозится, наряду с углем, химикалиями, керосином и металлами, также зерно.

Существенную часть экспорта штата составляют продукты, получаемые от кокосовой пальмы. Старинная поговорка, гласящая, что «в кокосовой пальме ничто не пропадает зря», полностью оправдывается в хозяйстве малаяли. Из кокосового волокна изготавливают койровую пряжу, свежие ядра орехов и их молоко употребляют в пищу, из ядер же выдавливают масло и сушат их на копру, из сока делают сахар, стволы пальмы используют для строительства, листьями кроют дома.

По всему побережью Кералы рассеяны кустарные мастерские и небольшие фабрики, на которых вырабатывают койру и изготавливают из нее всевозможные плетеные изделия: циновки, мешки, салфетки, шляпы, дамские сумочки и т. п. Вся первичная обработка койрового волокна производится главным образом женщинами. Сначала с кокосовых орехов снимают внешний покров, затем его в течение 6—7 месяцев вымачивают в ямах с водой, потом бьют и треплют волокно и изготавливают из него пряжу, сдаваемую на фабрики.

В Керале развиты и другие промыслы: изготовление пальмового сахара, морское и речное рыболовство, изготовление лодок, добыча жемчуга, производство бытовых и художественных металлических изделий, плетение, ткачество, ювелирное дело и художественная резьба по рогу и слоновой кости. Эти промыслы не только являются наследственными занятиями специальных каст городских и деревенских профессионалов-ремесленников, но и служат дополнительным заработком многих крестьян, отдающих им все время, свободное от земледельческих работ.

Сельскохозяйственное население Кералы составляет 88% всего населения штата, но только 55% его занимается возделыванием продовольственных культур. Главными из них являются рис, просо и тапиока, но выращивают также бобы, овощи, всевозможные специи и фрукты (рис. 2). На обильно обводненных плодородных почвах Кералы вызревает два, а местами и три урожая в год. Сельскохозяйственные работы связаны с муссонными циклами, поэтому первый посев производится в мае, до наступления юго-западного муссона, длящегося с июня по сентябрь, а второй — в сентябре — октябре, во время наступления северо-восточного муссона, начинающегося в октябре и оканчивающегося в декабре. С уборкой второго урожая совпадает время сбора кокосовых орехов и ряда других культур, после чего наступает перерыв в земледельческих работах и начинается период свадеб, паломничества и проведения разных семейных церемоний и праздников.

Для пахоты в Керале используют быков и буйволов. После того как поле вспахано, женщины размельчают комья земли, разбивая их вручную палками или небольшими боронами. На полях землю удобряют навозом и листьями, а на огородах — преимущественно золой и мелкой рыбой.

Крестьяне Кералы почти не прибегают к искусственному орошению своих полей, так как почва получает достаточное количество влаги от муссонных дождей и из природных водоемов. Низкие прибрежные районы во время дождей часто затопляются, и здесь крестьяне бывают вынуждены дренировать свои участки, а при затоплении уже созревшего урожая — собирать его с лодок, срезая колосья над поверхностью воды.

Обмолот производится путем выколачивания зерна палками или — общеиндийским способом — путем прогона быков по колосьям. Отвеивают, как и в других районах Индии, высыпая зерно из поднятой над головой корзины. Готовое зерно ссыпается в большие корзины и у большинства крестьян хранится в домах, а у зажиточных хозяев — в амбарах.

Рис — основа питания всех слоев населения Кералы. Добавкой или приправой к нему служат молочные продукты, растительные масла и различные пряности — лук, перец, тамаринд и др. Широко употребляются в пищу также клубни тапиоки, выращиваемой у подножья гор. Как и другие

народы Индии, малаяли выращивают и едят разнообразные овощи и фрукты.

До сих пор члены разных каст малаяли продолжают во многих местах соблюдать некоторые традиционные запреты и предписания, относящиеся к пище. Членам «высоких» каст запрещено есть какое бы то ни было мясо и рыбу, членам «неприкасаемой» касты параян разрешается употреблять в пищу даже говядину, а другим «неприкасаемым» — наяди — мясо других животных; некоторым кастам обычай возбраняет употреблять определенные продукты в дни траура и т. п.¹ Но все эти ограничения, как и многие другие кастовые обычаи и предписания, слабеют с каждым годом и соблюдаются теперь в основном только старшим поколением.

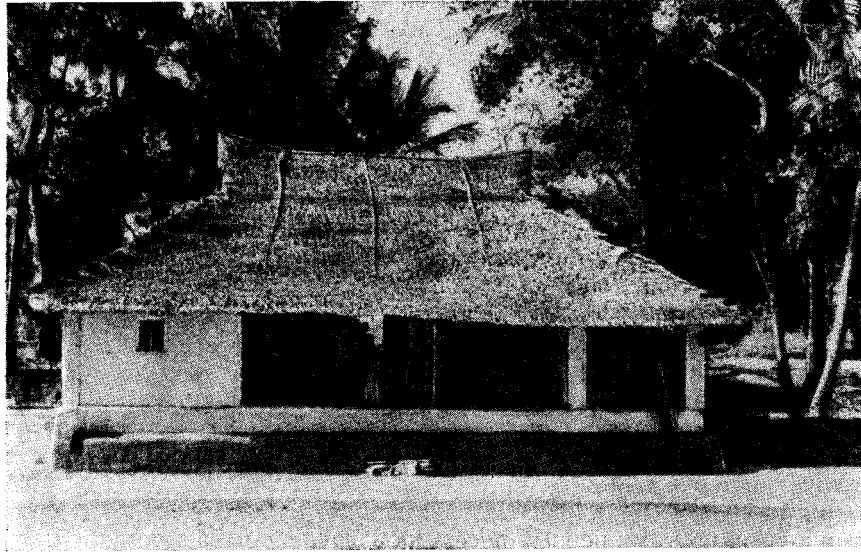


Рис. 3. Крестьянский дом в Керале

Почти во всех областях Индии члены разных каст обычно населяют в деревнях разные улицы, а поселки «неприкасаемых» чаще всего расположены в некотором отдалении. В Керале такой традиционной планировки нет, так как в ней нет деревень в обычном смысле этого слова². Про Кералу часто говорят, что она является «сплошной деревней». Дома рассеяны по всей ее территории более или менее равномерно, сосредоточиваясь с несколько большей плотностью только вокруг подножия холмов и у природных водоемов. При домах зажиточных людей имеются большие сады и огороды, дома бедняков стоят посреди расчищенных площадок, и возле них бывают обычно только грядки с овощами и несколько деревьев.

Преобладающий тип жилища в Керале составляют саманные дома, покрытые листьями пальм или черепицей. Это однокомнатные постройки, обнесенные снаружи крытой верандой (рис. 3). Чаще всего такие дома принадлежат крестьянам-арендаторам, семьи которых состоят в среднем из 5—7 человек. Жизнь крестьянской семьи протекает преимущественно на веранде и во дворе усадьбы: здесь готовят пищу, едят, работают и спят. В домах спят только женщины с маленькими детьми и старики, там же хранится утварь и все достояние семьи. Если семьи более многочисленны, то внутреннее помещение дома разделяется тонкими перегородками из листьев пальмы.

¹ А. С. Мауер, *Land and Society in Malabar, Bombay, 1952*, стр. 43.

² Деревней в Керале условно называется группа домов, считающаяся административной единицей; территориально разделенных деревень там нет.

Жилищами беднейших слоев деревенских жителей служат небольшие бамбуковые хижины с плетеными стенами или просто шалаши из пальмовых листьев.

Зажиточные люди строят дома из латеритных³ кирпичей, докрасна высушенных на солнце, или из бревен и теса; кроют их черепицей. Если такие постройки принадлежат семьям помещиков, в особенности тем «большим», или «объединенным», семьям, которые придерживаются старинного уклада жизни и численность которых достигает нескольких десятков человек, то дома бывают и многокомнатными и даже двух- и трехэтажными. Такие дома строят по одной стороне большого двора, по другим сторонам которого находятся служебные и хозяйственные помещения — кухни, амбары, хлевы и т. д. При хозяйствах богатых людей обычно имеются собственные водоемы, тогда как крестьяне пользуются общим прудом или колодезем.

Чаще всего усадьба помещика считается центром деревни и окружена домами крестьян-арендаторов. В руках помещиков сосредоточена большая часть пахотных угодий, и хотя официально считается, что основной системой землепользования в Керале является система райотвари (т. е. аренда земли у государства), но большинство крестьян арендует землю у помещиков на условиях издольщины. Эта издольная аренда и полурабская зависимость крестьян от помещика являются тягчайшими пережитками феодальных отношений в жизни народа малаяли.

Аграрные отношения в Керале прочнее, чем в других областях Индии, связаны с традиционными кастовыми отношениями и опираются на общественное и экономическое положение разных каст. Подавляющее большинство крупных землевладельцев в Керале принадлежит к «высоким» кастам — намбудури-брахманам, кшатриям и «высшим» подкастам наяров⁴.

В средние века здесь существовала четкая административно-политическая система, сохранявшая следы военно-демократической организации. Отдельные княжества, имевшие верховных правителей, делились на округа — «нады», возглавляемые вождями из наяров; в эти округа входило по несколько более мелких подразделений — «десамов». Вожди округов выплачивали правителям княжеств определенный процент налога, взимаемого с земледельцев. Каждый округ должен был во время войны предоставлять верховному правителю установленное число воинов — наяров. Совет вождей этих округов был авторитетным органом, ограничивающим власть верховного правителя и диктующим ему те или другие государственные мероприятия. Члены каждого десама были связаны друг с другом взаимоотношениями, которые характерны для индийской сельской общины. Ремесленники десама снабжали земледельцев продуктами своего ремесла в обмен на выращиваемое ими зерно. Как и повсюду в Индии, эти отношения носили форму утвержденных традицией связей между определенными семьями разных каст (пережитки таких связей можно наблюдать и в современной Керале). Высшая прослойка наяров, а также члены «высших» каст кшатриев и намбудури-брахманов являлись экономической и социальной верхушкой каждого десама и каждого нада. Они следили за нерушимостью кастовых отношений, равно как и за неукос-

³ Латерит, или железняк,— часто встречающийся в Индии род почвы. Широко используется для строительства, удобен тем, что легко режется лопатой, а на солнце затвердевает и становится очень прочным.

⁴ Хотя наяров обычно называют кастой, но это не совсем верно. Они были многочисленным феодально-воинским сословием Кералы и в процессе вытеснения феодальных отношений капиталистическими разделились на несколько профессиональных групп, положение которых внутри этого сословия соответствует положению подкаст внутри касты. Существуют «высокие» и «низкие» подкасты наяров, связанные теми традиционными взаимоотношениями, которые характерны для «высоких» и «низких» каст в Индии (т. е. члены «низких» выполняют для членов «высоких» такую работу, как например, стирку, уборку, пошивку обуви и т. д.).

нительным выполнением всех обычаев. С особой требовательностью и жестокостью относились к рабам, которые входили в число «низших» каст. Сильнейшие пережитки рабовладельческих отношений в Керале сохранялись на всем протяжении эпохи феодализма, и еще в XIX в. керальские землевладельцы продавали землю вместе с рабами. В процессе развития новых, капиталистических отношений почти вся масса членов этих «низших» рабских и полурабских каст превратилась в безземельных батраков, а зажиточные члены «высших» каст — найров и намбудури — в помещиков.

Традиционная система кастовой иерархии находит до сих пор отражение в системе земельных отношений. Помещики сдают землю в аренду главным образом членам тех каст, которые стоят ступенью ниже на кастовой лестнице — преимущественно касте тийа и более «низким» подкастам найров. Одна часть этих арендаторов сама обрабатывает землю, другая — пересдает ее в свою очередь следующей ступени арендаторов, в основном из еще более «низких» каст и подкаст. Подавляющее большинство членов «низших» каст представляет собой обезземельных сельскохозяйственных рабочих или безземельных арендаторов⁵.

Длительное сохранение такой четкой кастовой структуры, прочно слитой с административно-политическим устройством Кералы, тормозило рост капиталистических отношений в малаяльской деревне, но все же новые общественные отношения постепенно вытесняют из жизни народа малаяли и старинный бытовой уклад, и те сложные взаимоотношения, которые в течение столетий базировались на кастовом строе.

Нарушения кастовых связей, перемена профессии членами отдельных каст, рост товарности крестьянского хозяйства — все эти изменения наступали все же в первую очередь вблизи городов. В районах, удаленных от городов, в общественной жизни деревни сохраняется сильнейшее влияние местных крупных землевладельцев, активно поддерживающих отживающие сословно-кастовые отношения⁶, тогда как в тех деревнях, в которых пост старосты или руководителя сельского совета — «панчаята» — занимает государственный чиновник, получивший современное образование, жизнь изменяется гораздо заметнее и быстрее⁷.

И в наши дни во многих деревнях Кералы лица, входящие в состав местных административных органов, все еще являются членами «высоких» каст, и наследственный пост старосты деревни обычно занимает найр. Сохраняются также сильные пережитки кастовой нетерпимости (носившей в Керале особенно острые формы), хотя по конституции Индии всякая дискриминация «низших» каст считается уголовно наказуемой. Члены «неприкасаемых» каст — параян, паниян, найади и др. — еще 10—20 лет назад подвергались такой дискриминации и вынуждены были жить в таких невыносимых социальных и материальных условиях, что в их среде развернулось широкое движение протеста. После длительной и упорной борьбы, принявшей особенно острые формы в середине 1940-х годов и приводившей к неоднократным столкновениям с консервативными членами более «высоких» каст, «неприкасаемые» добились права входа в общие храмы, пользования общими колодцами и мостами и т. д.

Скорейшая ликвидация всех пережитков феодальных отношений является одной из самых неотложных задач нового правительства штата и местной коммунистической организации. Однако эта задача усложняется тем, что в жизни малаяли еще сохраняется ряд реакционных обычаев,

⁵ E. J. Miller, Village structure in North Kerala. В кн.: «India's Village», West Bengal Government Press, 1955.

⁶ В таких деревнях, например, подвергались избиению те «неприкасаемые», которые после принятия в Малабаре и Кочине в 1947—1948 гг. закона о предоставлении членам всех каст равного права входа в храмы, приближались к храмам на «не дозволенное» обычаем расстояние или входили в них.

⁷ E. J. Miller, Указ. раб., стр. 46.

многие из которых восходят к доклассовой эпохе. Эти обычаи не только ограничивают взаимное общение членов общества, но регулируют также бытовые и семейные отношения малаяли.

Особенно глубокие корни пустили древние традиции в среде «высших» каст наяров и намбудури, связанных особыми семейными отношениями, не встречающимися нигде больше в Индии. В Керале на протяжении многих столетий с авторитетом воинского сословия наяров сталкивался авторитет жреческой касты намбудури-брахманов, из среды которых выходили придворные жрецы, храмовые священнослужители и советники правителей. Длительное сотрудничество в области государственной деятельности и вместе с тем взаимный антагонизм этих двух каст-сословий отразились в сохранявшейся до недавнего прошлого, а частично практикуемой и сейчас своеобразной системе их брачных взаимоотношений. Эта система связывала их прочными узами, несмотря на то, что наяры придерживаются матрилинейной⁸, а намбудури — патрилинейной системы наследования.

В среде наяров наиболее четко выражены пережитки патриархальных отношений, которые на протяжении многих столетий были так сильны в малаяльском обществе и которые стали претерпевать серьезные изменения только к середине XX в. Специфической формой семьи наяров являлся «тарвад» — матрилинейная, численностью до 100 чел., семья, живущая в одном доме и сообща владеющая землей, скотом и другим имуществом. Право наследования имущества и родового имени передавалось по женской линии, и старшая женщина управляла семейными делами и хозяйством всего тарвада. Все молодые женщины имели в доме тарвада отдельные комнаты, каждая женщина могла иметь по несколько мужей, живших в других тарвадах. Дети от этих полиандрических браков принадлежали тарваду матери. Мужчины работали на материнский тарвад и даже те из них, которые нанимались на работу где-нибудь вдали от дома, должны были отдавать свой заработок в семейную кассу. Права мужской части тарвада выражались в том, что старший или наиболее авторитетный мужчина решал серьезные хозяйственные дела (за исключением вопроса о продаже земли, чем ведали сообща все члены тарвада⁹) и все экономические и социальные вопросы, связанные с общественным положением семьи и с жизнью крестьян-арендаторов в той местности, которая находилась в ведении данного тарвада.

Полной противоположностью такому традиционному семейному укладу является бытовой уклад патрилинейных каст и, в частности, наиболее консервативной из них — касты намбудури-брахманов. Объединенные семьи намбудури, имеющие общую собственность, называются «иллом». До недавнего прошлого они тоже жили вместе в одном большом доме, и все младшие члены иллома подчинялись отцу или старшему брату. Только старший сын такой семьи имел право вступать в полигамный брак с девушками из своей касты, и дети от этого брака считались членами касты намбудури. Сыновья, не имевшие права на официальный брак, могли вступать в фактические брачные отношения с женщинами из касты наяров. Дети от таких незаконных для намбудури браков принадлежали наярским тарвадам.

В эти глубоко традиционные родственные связи, соединявшие две крупные и социально влиятельные малаяльские касты, внес изменения новый период истории страны — период развития капитализма. Проникновение капиталистических отношений в деревню, рост национального самосознания и, главное, рост национально-освободительной борьбы явились теми факторами, которые взорвали старые традиции. Молодое поколение

⁸ Из переписи 1931 г. видно, что в среде населения северных и центральных районов Кералы еще в это время были широко распространены матрилинейная система наследования и матрилокальный брак.

⁹ А. С. Мауег, Указ. раб., стр. 46.

«высших» каст под влиянием новой исторической обстановки стало активно бороться с косным семейным укладом.

В 1933 г. были приняты законы, разрешающие всем намбудири жениться на девушках своей касты, а мужчинам-наяркам наследовать имущество, отделяться от тарвада и отдавать свой заработок жене и детям. Эти законы утвердили те изменения, которые практически уже начались в малайальском обществе; вместе с тем они послужили сильным толчком к дальнейшей ломке старого жизненного уклада. В современной Керале осталось лишь небольшое количество традиционных тарвадов и илломов, а дробление их объединенного имущества не только до известной степени нарушает основы крупного землевладения, но и подрывает власть и традиционный авторитет помещиков, которые, как уже указывалось, в подавляющем большинстве принадлежат к этим двум кастам.



Рис. 4. Девочки-учащиеся Кералы

В настоящее время людей, получивших среднее или высшее образование, а также людей, окончивших начальную или среднюю школу, в Керале значительно больше, чем в любом другом штате Индии. По данным переписи 1951 г., в штате Траванкор-Кочин (в пределах этого бывшего штата живет около 10 млн. малайали) общая грамотность населения составляла 46,4%, причем среди мужчин было свыше 55% грамотных, а среди женщин — около 38%. В Траванкоре и Кочине имеется свыше 600 так называемых «высших» школ¹⁰ и 47 колледжей, выпускающих ежегодно 50 тыс. чел.¹¹ Как в школах, так и в высших учебных заведениях учится много женщин, что характерно для малайяльского общества, женщины которого всегда пользовались большой свободой и по праву считались самыми передовыми в Индии. В Керале много женщин-ученых, врачей, инженеров и т. д.

Бичом молодой национальной интеллигенции является безработица, вызванная отсталостью промышленного развития всей страны в целом и Кералы в частности. Правительство и отдельные общественные деятели Кералы обращают особое внимание на необходимость быстрого роста про-

¹⁰ «Высшие» школы дают образование в объеме нашей полной средней школы или технического училища.

¹¹ V. V. Joseph, *New Industries in the Offing*, «The Hindu», S. R. Supplement, 31/X, 1956, стр. 46.

мышленности и усиленного промышленного строительства с тем, чтобы в ближайшее время резко двинуть вперед экономическое развитие района и ликвидировать безработицу¹². Прогрессивная интеллигенция штата энергично проводит в жизнь различные мероприятия, направленные к скорейшему преодолению общественной отсталости, к воскрешению и дальнейшему подъему национальной культуры, развитие которой за время колониальной зависимости было сильно замедлено.

Древняя самобытная культура малаяли слабо изучена; только в последние годы стали появляться капитальные труды на языке малаялам, посвященные тем или иным вопросам развития культуры этого народа, его языка и литературы. До недавних пор было принято считать, что язык малаялам существовал как самостоятельный уже в начале нашей эры, но теперь некоторые индийские ученые придерживаются того мнения, что весь крайний юг Индии был в древности заселен единым народом — тамилами и что их язык был распространен на всей этой территории. Это мнение было высказано еще в XIX в. исследователем дравидийских языков Р. А. Колдуэллом¹³. Современный малаяльский ученый С. К. Наяр утверждает, что выделение самостоятельного языка малаялам произошло лишь в IX в. н. э. и что вся ранняя литература Черы написана на тамили¹⁴. Такого же мнения придерживается и А. Айаппан, который утверждает, что в древности и Чера, и Тамильнад (название страны тамиллов) были едины и назывались общим именем Тамилакам и что разъединение произошло в результате взаимных раздоров и войн между правителями отдельных княжеств¹⁵.

Против такого взгляда можно привести ряд соображений. Прежде всего следует напомнить о заметном различии в антропологическом типе тамиллов и малаяли и о наличии в быту малаяли сильных пережитков матриархальных отношений, почти не наблюдаемых в среде тамиллов. Особенно ощутима разница между тамилами и малаяли на крайнем юге. Раньше самые южные районы побережья, населенные тамилами, входили в состав княжества Траванкор, а затем — штата Траванкор-Кочин, но среди тамиллов развилось такое сильное национальное движение, проходившее под лозунгом присоединения к Тамильнаду, что по новому закону о реорганизации штатов этот «тамильский юг» был отделен от Кералы и присоединен к штату Мадрас.

Некоторые ученые склонны считать малаялам даже более древним языком, чем тамили, и приписывать ему определенное влияние на процесс формирования последнего¹⁶.

Вопрос о тамило-малаяльском единстве или различии может быть решен только при глубоком изучении исторического материала, еще слишком мало разработанного. Несомненно, однако, факт значительного влияния культуры тамиллов на культуру малаяли.

Заметное воздействие на культурное развитие малаяли оказала также культура северной Индии. Это сказалось главным образом в языке и литературе. Колонизация южных районов североиндийскими народами происходила в течение ряда столетий, начиная с проникновения на юг древнеиндийского полубогородного правителя Рамы, чьи подвиги описаны в «Рамаяне», и кончая походами мусульманских правителей позднего средневековья.

¹² V. V. Joseph, Указ. раб., стр. 46.

¹³ R. A. Caldwell, Comparative grammar of the Dravidian or South-Indian family of languages, London, 1913.

¹⁴ S. K. Nayar, Malayalam: The Fusion of two Cultures, «The Hindu», S. R. Supplement, 31/X 1956, стр. 46.

¹⁵ A. Aiyappan, Peeps into ancient Kerala, «The Hindu», S. R. Supplement, 31/X 1956.

¹⁶ K. M. Geoghe, The origin of malayalam language. Газ. «New Age», April, 7, 1957.

Следов так называемой «мусульманской» культуры в Керале мало, но «брахманская» североиндийская культура значительно повлияла на культуру малаяли. Это сказалось прежде всего на религии народа: индуизм исповедуют свыше 80% населения Кералы. Другими религиями, распространенными главным образом в прибрежных районах центральной и северной Кералы, являются христианство и ислам. История христианской общины Кералы восходит к первым векам нашей эры — ко времени появления здесь первых проповедников христианства из Александрии. Христианская община была очень организованной, владела обширными землями и возглавлялась правителями, соединявшими в своих руках светскую и духовную власть. Она известна под названием «общины сирийских христиан». Позже численность христиан увеличилась в результате усиленной миссионерской деятельности португальских иезуитов в XVI—XVII вв. и представителей англиканской церкви в XVIII—XIX вв. Ислам в Керале исповедуют в основном мопла. Это мусульманская община, ведущая свое происхождение от поселившихся здесь арабских купцов. Основная масса мопла расселена на территории Малабара.

В толще народа сохраняется вера в богинь-покровительниц, культ которых отправляется без участия брахманов. Брахманы в Керале до сих пор заметно отличаются от народа, хотя уже много веков прошло со времени проникновения сюда брахманизма, давно уже инонациональных брахманов сменили местные намбудури. Но поскольку строгие кастовые законы предписывали тем, кто так или иначе приходил на смену первым брахманам, строгую эндогамию и патрилинейность, рабское повиновение женщины мужу, нетерпимое отношение к членам «низких» каст и т. п., то, естественно, сложилась та заметная разница между намбудури-брахманами и всеми другими малаяли, о которой уже говорилось выше.

Брахманские храмы в Керале владели обширными землями и другими богатствами и являлись серьезной политической силой. Они до начала XIX в. не подчинялись правительству, и только в 1811 г., когда английский чиновник Манро занимал пост дивана (верховного советника) при правителях княжеств Кочин и Траванкор, собственность храмов была объявлена государственной и государство стало управлять делами храмов. По новой конституции Индии, отделившей церковь от государства, правительство Индии обязалось выплачивать Траванкорскому управлению по делам религии (Travancore Devaswam Board) ежегодно свыше 5 млн. рупий¹⁷.

Установившееся в древности политическое господство «высших» каст (и главным образом — касты брахманов, которая принесла с собой на юг элементы североиндийской культуры) повлекло за собой распространение санскрита — языка «брахманской учености», глубоко внедрившегося в язык и литературу народа малаяли.

Древнейшие известные науке памятники литературы на языке малаялам датируются XIII в. н. э. Эта сравнительно поздняя дата отнюдь не говорит о том, что в предшествующее время у малаяли не было развитой духовной культуры. Известно, что уже в середине I тысячелетия н. э. в государстве Перумаль процветали искусство и литература, но поскольку тогда придворным языком был санскрит, все поэты Кералы писали на санскрите¹⁸, а произведения фольклора той эпохи на языке малаялам не зафиксированы письменно.

Национальные поэты средневековой Кералы стали бороться с классическим санскритом и с глубоко укоренившимися традициями придворной поэзии, а также с языком тамили, который был в течение ряда столетий

¹⁷ R. Sankaranarayana Aiyar, Re-Birth of United Kerala, «The Hindu», S. R. Supplement, 31/X 1956, стр. 46.

¹⁸ На санскрите писал, например, поэт Васу Бхаттатхири, создавшей в VII в. н. э. прекрасную поэму «Юдхитхира Виджая» — «Победа Юдхитхиры», на тему одного из эпизодов эпической поэмы «Махабхарата».

государственным языком Кералы. Они стремились к тому, чтобы их родной язык малаялам стал литературным языком. XVI—XVIII вв. отмечены появлением ряда выдающихся произведений на этом языке. Но в период английского колониального господства культурное развитие народа было сковано, и на язык малаялам преимущественно переводили английские драмы и романы. В XX в., в период бурного роста национального самосознания народа малаяли, в Керале стали расцветать новые формы литературы — социальный и психологический роман и рассказ, реалистическая поэзия и драматургия. Наиболее выдающимся поэтом современной Кералы является Валлатхол¹⁹ (ум. в 1958 г.), на творчество которого оказали значительное влияние произведения Толстого и Горького. В 1951 г., в возрасте 80 с лишним лет, Валлатхол посетил Советский Союз, чтобы лично познакомиться с достижениями социалистического строительства. Необходимо также упомянуть о высоком развитии современной научной литературы. Так, «Истории литературы малаялам» (в 7 томах), написанной Нараяном Паниккаром, была присуждена премия Всеиндийской академии литературы (в числе премий, выданных за лучшие книги, написанные в Индии в 1947—1954 гг.)²⁰.

В Керале создана местная Академия литературы (Kerala Sahitya Parishad). Сперва это была лишь группа видных писателей и причастных к литературе интеллигентов, сейчас Академия объединяет писателей всех направлений.

Растет книгопечатание на языке малаялам и издается свыше 100 газет и журналов, читаемых всеми слоями населения. Во многих деревнях организуются кружки, члены которых регулярно собираются для чтения газет и обсуждения опубликованных в них статей.

Нет и не может быть сомнений в том, что перед малаяльской литературой большое будущее, так как дальнейший рост прогрессивных сил Кералы повлечет за собой новый расцвет культуры и искусства страны.

Народное творчество малаяли также отличается богатством и самобытностью. Большое распространение в Керале имеют театрализованные песни — «тхуллаль», исполняемые одним или несколькими солистами, которые поют под аккомпанемент народных инструментов, иллюстрируя свои песни танцами и ритмическими телодвижениями. Традиция исполнения этих песен восходит к древнему обычаю, по которому в дни храмовых праздников устраивались представления и актер из касты чаккьяр рассказывал и изображал мифологические истории, а музыкант из касты намбияр сопровождал его рассказ игрой на барабане²¹.

Близко к песням тхуллаль стоят песни мохини-аттам, исполняемые женщинами. Солистка-танцовщица иллюстрирует своим танцем сюжет песни, которую в это время исполняет хор в сопровождении музыкального аккомпанеента.

Керала является родиной всемирно-известных танцевально-драматических представлений катхакали, которые считаются одной из древнейших форм народного театрального искусства Индии²². Представления катхакали даются на открытом воздухе, на небольшой площадке, отделенной от сидящей на земле аудитории занавесом в виде куска цветной ткани. Над этой сценой укрепляется на шестах полог и подвешивается металлическая лампа, так как часто представления, начинаясь вечером, могут длиться неограниченно долгое время.

¹⁹ Стихи Валлатхола опубликованы в переводе на русский язык с английского подстрочника в сборнике «Индия говорит» (М., 1952).

²⁰ «Hindustan Yearbook», 1956, стр. 562.

²¹ К. Р. Padmanabhan Thullal, an indigenous Art-Form of Kerala, Журн. «Roopa — Lekha», 1953, № 1—2.

²² Толан — поэт и ученый, живший в Керале в IX в. н. э., создал исследование о драме, по которому можно заключить, что танцы катхакали уже тогда существовали почти в том же виде, что и теперь.

Труппа артистов состоит из нескольких танцоров, двух певцов, речитативом и пением излагающих изображаемый сюжет, и четырех музыкантов, из которых два играют на барабанах, один — на бубне и один — на цимбалах. Грим и костюмы танцоров катхакали очень сложны, и подготовка к выступлению занимает несколько часов. Существуют традиционные типы грима (наносимого окрашенной рисовой пастой) и уборов для изображения разных персонажей мифов и эпоса. Поэтому зрители узнают этих персонажей, как только они появляются на сцене. Костюм танцора катхакали, в общем похожий на костюм танцора тхуллал, отличается большим разнообразием.

В театре катхакали исполняется до 30 основных видов танцев, среди которых важное место занимают пантомимы-имитации. Эти танцы усложняются и дополняются знаменитым «языком жестов» — абхинайя, состоящим из большого числа условных комбинаций движений и поз, имеющих определенное значение. Хороший танцор должен учиться не меньше шести лет и выступать несколько лет на сцене, для того чтобы полностью овладеть огромным разнообразием сочетаний жестов и мимики, число которых доходит до 900²³.

Темами представлений катхакали служат различные эпизоды из древних преданий, мифов, эпических поэм и исторических повествований.

В 1930 г. был основан Институт искусств Кералы (Керала Каламандалам), призванный развивать и совершенствовать театр катхакали и другие виды национального искусства. Сейчас выдвинут проект о создании на его базе Академии танца Кералы.

На конференциях политических партий или культурных организаций, во время массовых съездов или фестивалей национальной культуры, на которых выступают самостоятельные коллективы разных районов Индии, труппа Кералы занимает обычно одно из ведущих мест, исполняя перед собравшимися национальные танцы и часто сопровождая их злободневными песнями и стихами.

Интеллигенция Кералы уделяет огромное внимание воскрешению и развитию всех форм национальной культуры — литературы, театра, музыки, художественных ремесел и т. д. Артисты, писатели и поэты Кералы принимают живейшее участие в борьбе за мир.

С полным основанием можно утверждать, что народ малаяли идет в первых рядах всеиндийского движения за экономический, социальный и культурный прогресс.

²³ Один из самых прославленных мастеров катхакали Голинатх показал свое искусство советским зрителям в 1954 г., когда приезжал в СССР в составе труппы индийских артистов.