



# МАТЕРИАЛЫ И ИССЛЕДОВАНИЯ ПО ЭТНОГРАФИИ И АНТРОПОЛОГИИ С С С Р

Т. К. ГУСЬКОВА

## НЕКОТОРЫЕ ЭТНОГРАФИЧЕСКИЕ ОСОБЕННОСТИ НАСЕЛЕНИЯ 6. НИЖНЕ-ТАГИЛЬСКОГО ГОРНОЗАВОДСКОГО ОКРУГА В КОНЦЕ XIX — НАЧАЛЕ XX ВЕКА

*(Опыт работы краеведческого музея г. Нижнего Тагила) \**

Вопрос о значении этнографической работы в практике краеведческого музея не является дискуссионным. Правильно организованная этнографическая работа дает целеустремленность собирательской работе, помогает ликвидировать «белые пятна» в истории края, дополняя и уточняя данные архивов и литературы. Без нее часто невозможна научная обработка многих музейных экспонатов, а также создание полноценной экспозиции ряда важнейших тем (например, показ положения, культуры и быта народных масс). Коллектив нашего музея пока только начинает работу в этом направлении. Мы поставили перед собой задачу — изучить этнографические особенности населения нашего края, входившего до революции в состав старейшего на Урале горнозаводского округа — Нижне-Тагильского и сейчас являющегося крупным промышленным районом Урала. В ходе этой работы мы надеемся также собрать для музея материал, характеризующий положение, культуру и быт основных классов и социальных прослоек населения края в прошлом и настоящем.

С этой целью музеем были запланированы систематическая, рассчитанная на ряд лет работа на территории города Нижнего Тагила и выезд экспедиций в близлежащие поселки и деревни, имеющие традиционные экономические и культурные связи с Нижним Тагилом и в то же время сохранившие свою специфику (в составе населения, его занятиях, бытовом укладе и т. п.).

Первая из таких экспедиций проходила летом прошлого года на территории Висимо-Шайтанского района Свердловской области по маршруту Нижний Тагил — Висимо-Уткинск — Усть-Утка — Пермяково — Сулем — Илим — Волегово — Галашки (рис. 1).

В прошлом этот край (Среднее Причусовье) был окраиной строгановских владений на Урале; в XVI—XVII вв. здесь возникли первые русские поселения. В XVIII в. р. Чусовая стала главной артерией горнозаводского Урала; сюда было пригнано русское население из разных мест (Урал, Поволжье, Север, центральные губернии, Украина и Белоруссия) для обслуживания заводов, пристаней, верфей.

\* Переработанный доклад, прочитанный на совещании по этнографическому изучению рабочих, происходившем 13—16 мая 1957 г. в Ин-те этнографии АН СССР в Москве.

Экспедиция музея носила разведывательный характер: она должна была выяснить основные исторические особенности этого района, до сих пор почти совсем не освещенного в исторической и этнографической литературе, и наметить перспективы дальнейшего изучения его населения. В основу настоящей статьи легли материалы, собранные экспедицией и характеризующие прошлое Причусовья (XVIII — начало XX вв.).

### Занятия населения

Первыми занятиями русского населения края были земледелие, бортничество, охота. Однако земледелие не получило здесь сколько-нибудь значительного развития. С начала XVIII в. определяющим фактором экономики стала горнозаводская промышленность. Если непосредственно на заводах (Висимо-Уткинский, Кыновский) была занята небольшая часть

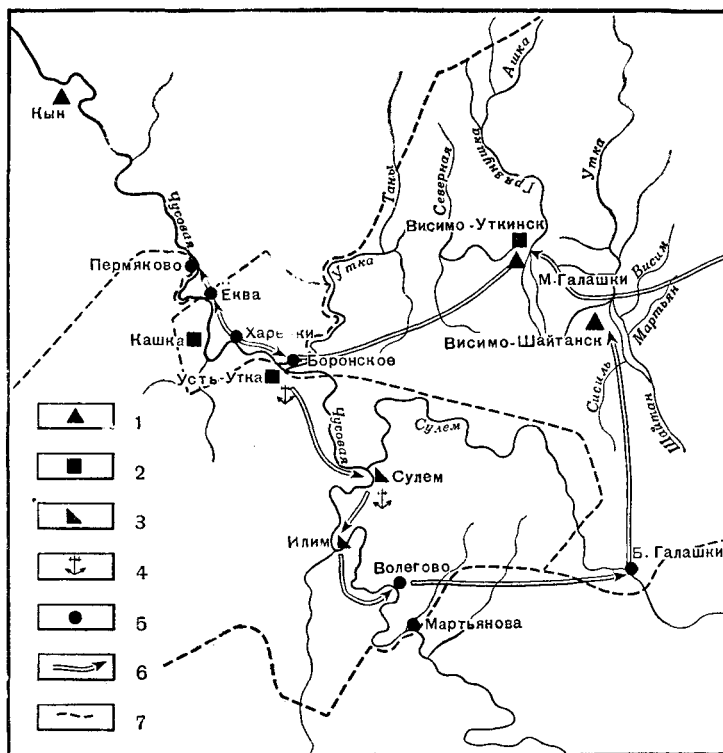


Рис. 1. Маршрут экспедиции (карта-схема): 1 — бывшие заводы; 2 — бывшие верфи; 3 — верфи и лесопильни; 4 — пристани; 5 — деревни; 6 — путь экспедиции; 7 — границы бывших округов

населения, то в целом с так называемыми «подзаводскими работами» (сплав, углежжение, строительство барок, извоз) была связана вся жизнь Причусовья. На этой базе складывались традиционные экономические связи деревень с заводскими поселками, что нашло отражение в связях родственных, культурно-бытовых, религиозных. С особенностями уральской горнозаводской промышленности, сложившимися еще во времена крепостного права, связаны были и особенности положения рабочих: условия труда, формы и размер оплаты. Записанные экспедицией рассказы о постройке и сплаве барок, о кучном углежжении наглядно показывают почти полное отсутствие технического прогресса в этих отсталых отраслях заводского хозяйства в крепостной период, тяжелый и опасный труд углежогов и сплавщиков, нищенскую оплату этого труда, значительную часть которой до конца XIX в. составлял натуральный паек.

Колебания в развитии горного дела отражались в изменениях положения и быта населения. Так например, настоящей катастрофой для Причусовья в конце XIX — начале XX вв. стал кризис горнозаводской промышленности на Урале. С прекращением сплава и закрытием ближайших заводов приходит конец традиционным занятиям чусовского населения. Пустеют ранее многолюдные поселки. Их жители уходят на заработки в новые места — на прииски, лесные разработки, в близлежащие города. В некоторых селах развиваются торговля и такие промыслы, как чеботарное, бондарное, овчинное и др. В более южных районах возрождается хлебопашество. Наконец, всюду идет усиленная продажа леса с собственных наделов скупщикам-лесопромышленникам и сплав его по Чусовой. Усиливается дифференциация населения: с одной стороны, из среды бывших мастеров, лоцманов, заводских служащих выдвигаются предприимчивые подрядчики, торговцы и просто «крепкие» хозяева, имевшие десятки десятин пашни и широко применявшие наемный труд; с другой, — значительная часть населения, быстро лишившись своих наделов, превращается в батраков, нанимавшихся на сельскохозяйственные работы, на сплав плотов, на прииски и пр. Эта дифференциация находит свое отражение в культуре и быте, где наиболее значительные изменения в дореволюционный период наблюдались как раз в 1890—1900-е годы.

#### П л а н и р о в к а п о с е л к о в

Сейчас Причусовье считается едва ли не самым глухим и малонаселенным краем Среднего Урала. Но в прошлом это была область сравнительно высокой плотности населения. Среди многочисленных поселков здесь встречались не только маленькие — в два-три дома «заимки» (Пермяково, Еква), но и деревни в несколько десятков домов (Волегово) и даже крупные поселения типа заводских поселков, насчитывавшие до 300 дворов и более (Висимо-Уткинск, Илим).

Они различались не только по численности населения, но и по внешнему виду, планировке. Последнее бросается в глаза и до сих пор.

Для небольших чусовских поселков, особенно старых, возникших в XVI—XVII вв., характерно беспорядочное расположение дворов — «кучей» (рис. 2, А), чаще всего по обоим берегам небольшой речушки, впадающей в большую реку — Утку или Чусовую. По рассказам старожилов, при устройстве их учитывались более благоприятные условия для земледелия.

Поселения, связанные в прошлом со сплавом заводских караванов, где были верфи, пристани (например, д. Харёнки), имеют прибрежно-рядовую планировку (рис. 2, Б). Дома в них вытянуты в одну линию по берегу сплавной реки и расположены вдоль улицы.

Более сложна планировка крупных поселков (Сулем, Висимо-Уткинск, Илим). В них и сейчас еще можно различить две основные части: старый поселок XVI—XVII вв. («деревня»), с беспорядочным расположением домов по берегам маленькой речки близ ее впадения в сплавную реку, и поодаль от него, иногда на значительном расстоянии, так называемый «центр» («завод», «пристань» «гавань»). Дома там расположены правильными рядами — улицами, довольно далеко от берега, занятого заводскими или пристанскими сооружениями. Эти две части чусовских поселений вначале были отделены друг от друга, но позже слились. В наиболее густо заселенных поселках к ним впоследствии добавилась третья часть — «запруд», или «мыс», на противоположном берегу реки (рис. 2, В).

Хотя планировку поселка на горнозаводском Урале принято относить к «азональному типу»<sup>1</sup>, наши наблюдения позволяют взять это под сомне-

<sup>1</sup> См.: Е. Э. Б л о м к в и с т, Крестьянские постройки восточных славян, «Восточно-славянский этнографический сборник», Труды Ин-та этнографии АН СССР, новая серия, т. XXXI, М., 1956, стр. 32.

ние. Более того, нам кажется, что как раз следует говорить о значительном влиянии географического фактора, в частности рек, игравших, как известно, важную роль в технике горнозаводского дела, а следовательно, и при выборе места для основания заводских поселков. Нам удалось также выяснить, что при устройстве на Утке и Чусовой новых заводов и пристаней, а также при массовых переселениях в старые поселки крепостных крестьян из вотчин здесь прибегали к так называемой «казенной застройке» (т. е. дома строила заводская контора на деньги заводовладельцев). В дальнейшем дома строили уже сами жители, но также под надзором заводского начальства и по планам, утверждаемым в заводской конторе.

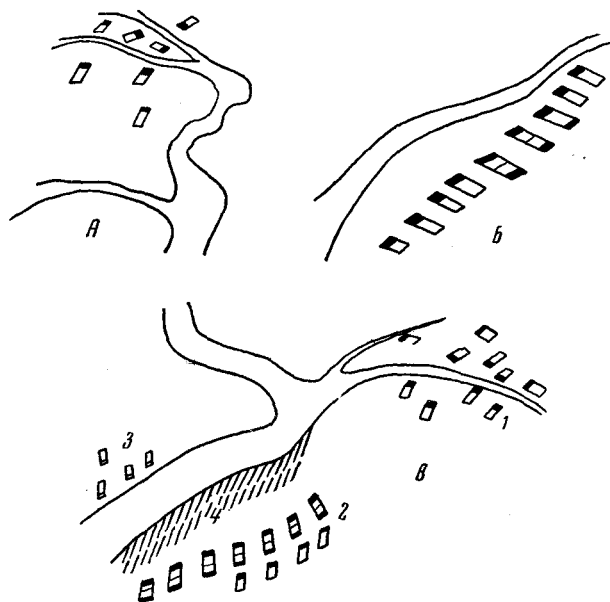


Рис. 2. Схемы планировки причусовских поселений: А— «кучное» расположение дворов (дер. М. Галашки); Б— прибрежно-рядовая группировка дворов (дер Харёнки); В— усложненная планировка поселка (пристань пос. Сулем): 1— старая деревня, 2— пристань («центр»), 3— «запруд», 4— берег, занятый верфями

Очевидно, именно этим объясняется правильная линейная планировка улиц и известная однородность старых домов в наиболее крупных поселках Причусовья (например, в поселке Висимо-Уткинск).

#### Типы жилищ и усадеб

В поселках Причусовья, богатых лесом, обновление «жилого фонда» шло, по-видимому, быстрее, чем в поселках городского типа (например, в Нижнем Тагиле). Дома, выстроенные более 80 лет назад, здесь редки. По виду их и главным образом по рассказам старожилов можно считать характерными для этого района в XVIII в.— первой половине XIX в. дома, рубленные топором из массивных бревен, с маленькими окошками со «ставешками», с двускатной крышей «на самцах», с «залобком», «свесами», с «протоком», поддерживаемым деревянным крюком «курицей» (рис. 3). Постройки второй половины XIX в. имеют двускатную крышу на стропилах. Четырехскатные крыши здесь редки, и, очевидно, их начали строить только в конце XIX в. (преимущественно в крупных поселках).

В XIX и, по-видимому, в XVIII вв. наиболее распространенными типами домов в Причусовье были двух- и трехкамерные постройки. Двухкамерные постройки здесь обычно стоят перпендикулярно к улице. Трехкамерные постройки (изба — сени — изба) могут стоять и перпендикулярно к улице и параллельно ей, но обязательно окнами к реке. Дома с высоким подклетом не получили здесь широкого распространения. Сравнительно редки дома с крылечками; как правило, они относятся к более позднему времени. Поздно появились и двухэтажные дома. Даже во второй половине XIX в. их строили немногие состоятельные хозяева — подрядчики, старатели, заводские служащие. Там, где была большая семья, предпочитали использовать под жилье «подсарайную избу» — отдельное хозяйственное строение в трехрядной связи. В 1890—1900-х годах среди



Рис. 3. Тип старого дома в Причусовье (пос. Боронское, дом Бабиновых, построенный в конце XVIII в.)

более зажиточных слоев населения в заводских поселках и больших селах стали распространяться одноэтажные дома усложненного типа — «пятистенки», дома с боковым пристроем и т. п. Внутри дома перегородками начинают выделять отдельные комнаты. Следует указать, что все эти новшества чаще всего наблюдались в домах, построенных пришлыми, вятскими плотниками.

Внутренняя планировка дома полностью подтверждает уже отмеченную в литературе устойчивость и широкую распространенность на Урале «среднерусского» плана избы (печь — налево или направо от двери, устьем к окну; по диагонали от нее — «красный угол» с божницей; у двери — полати, у стены и окон — лавки). Деревянная кровать, диван со стульями домашней работы и горка сундуков появились во второй половине XIX в. (позже, чем в поселениях городского типа) и вплоть до Октябрьской революции были принадлежностью только более состоятельных семей. То же следует сказать и о мебелировке дома: «венские стулья», мягкая мебель, трюмо, этажерки считались роскошью, которую можно было встретить только в заводском поселке (Висимо-Уткинск) или богатом торговом селе (Сулем).

Тип усадеб и их планировка в Причусовье в значительной мере связаны с особенностями экономического положения населения в прошлом, с его

занятиями. Так как сельское хозяйство не получило здесь сколько-нибудь значительного развития, хлеб (в виде муки) при крепостном праве выдавали с заводских складов в счет платы за работу. Для хранения муки и корма для скота при домах строили особые помещения — амбары, склады, клетки. Непременной принадлежностью почти каждого дома были также конюшни, хлевы, сарай. Хозяйственные постройки в Причусовье обычно с помощью крытого двора были объединены с жилым помещением в единую «связь». Типы «связи» варьируют. В небольших и более старых поселках встречается однорядная связь — обычно одноярусная под двускатной или четырехскатной крышей. Очень распространен там был тип жилища в виде трехрядной связи с крытым двором (рис. 4), напоминающий описанное в этнографической литературе жилище русских сибиряков<sup>2</sup>. При этом

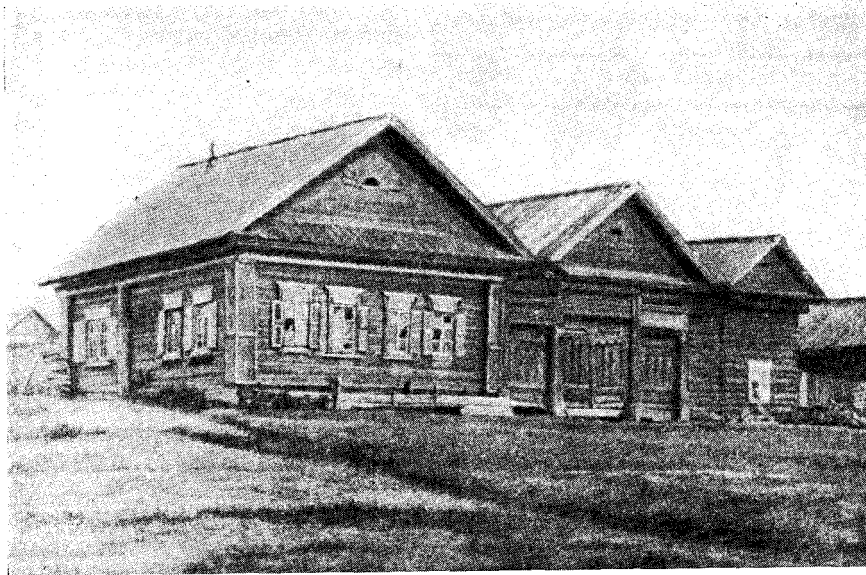


Рис. 4. Постройка типа трехрядной связи (дер. Галашки, дом А. М. Комарова, построенный в начале 1900-х гг. вятскими плотниками)

типе связи жилую избу (двух- или трехкамерную) обычно ставили перпендикулярно к улице; к ней примыкал сбоку крытый двор и хозяйственные строения (амбар или «подсарайная»), продолжением которых служили помещения для скота с сеновалом наверху. Все три ряда зданий — под двускатными крышами. В задней части крытого двора находились конюшни, хлев, иногда погреб. Баню ставили отдельно, на огороде. Вход в усадьбу — с улицы через ворота или калитку двора. Иногда в богатых дворах к жилой избе пристраивали еще особое крыльцо («парадное») со стороны улицы. Часть двора, смежная с домом, называлась «чистым», или «передним», двором. Здесь обычно устраивали настил из бревен и теса, особой перегородкой с калиткой отделяли этот двор от заднего двора с хлевами и конюшнями. Задний двор имел особый выход на огород, а иногда еще и ворота на улицу.

Наряду с трехрядной связью<sup>3</sup> в Причусовье встречается и упрощенная двурядная связь (изба и крытый двор с двускатными крышами). При этом

<sup>2</sup> Е. Ащепков, Русское народное зодчество в Западной Сибири, М., 1950.

<sup>3</sup> Терминология и классификация типов усадеб здесь и в дальнейшем дается по указ. работе Е. Э. Бломквист (стр. 62—64, 172—186). Схема планировки усадеб на рисунках приближительная.

хозяйственные постройки вплотную примыкают к задней части дома и двора.

Попадаются (но редко) усадьбы с открытым покоеобразным двором «волжско-камского подтипа» (Висимо-Уткинск) (см. рис. 5, II, А). По нашим сведениям, в Причусовье он появился сравнительно недавно (примерно в 1860—1870-е годы). Безусловно, древним, но также не получившим здесь сколько-нибудь значительного распространения был «московский подтип» усадьбы с покоеобразным двором (см. рис. 5, II, Б). Так

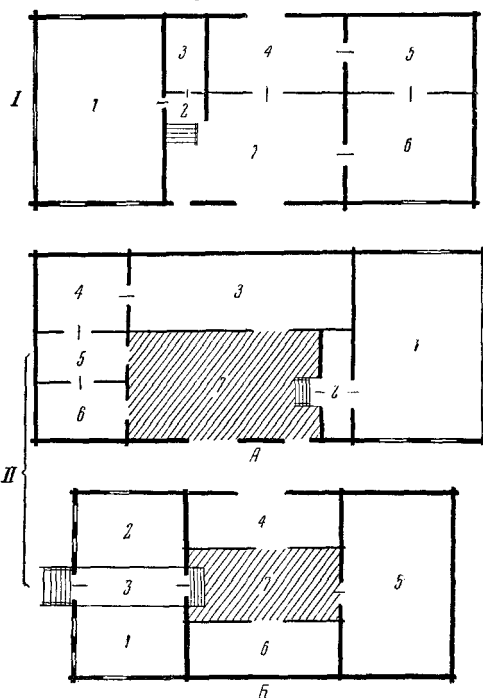


Рис. 5. Типы усадеб в старых поселках Причусовья (схематические планы): I. Усадьба с крытым двором — «трехрядная связь»: 1 — жилая изба; 2 — сени; 3 — чулан, 4 — конюшня с сеновалом наверху; 5 — хлев; 6 — амбар, или «подсарайная»; 7 — крытый двор (Усадьба первой половины XIX в., дер. Б. Галашки). II. Усадьбы с открытым покоеобразным двором. А — «волжско-камский подтип»: 1 — изба; 2 — сени; 3 — сарай; 4 — хлев; 5 — конюшня; 6 — амбар; 7 — двор (Усадьба второй половины XIX в., Висимо-Уткинск). Б — «московский подтип»: 1 — изба; 2 — горница; 3 — сени; 4 — хлев; 5 — сарай; 6 — конюшня; 7 — открытый двор («Дом повытчика», конец XVIII в., Висимо-Уткинск)

диции Института этнографии АН СССР<sup>4</sup> данные о характерном в прошлом (XVIII — первая половина XIX в.) для Урала комплексе женского костюма (сарафан, рубаха, головные уборы: девичья повязка и «самшура» или «сорока» замужних).

Судя по рассказам старожил, в Причусовье еще во второй половине XIX в. женщины носили сарафаны трех типов: «косоклинник», «прямой» и

строились усадьбы некоторых заводских служащих (например «дом повытчика» на бывшей Казенной улице в поселке Висимо-Уткинск).

Что касается расположения приусадебных участков, то в Причусовье, как правило, при доме устраивался большой огород — «усад»; кроме того, за поселком находились огороженные «кулиги» (участки под сенокос и пашню) и общественная «поскотина» (огороженный выгон для скота).

В пользовании (а с 1908—1912 гг. и во владении) жителей заводских поселков и деревень имелись, также покосы и «рощи» в лесу, в нескольких верстах от селения. Овины и гумна (не отличавшиеся по внешнему виду и постройке от великорусских) имелись только в тех поселках, где население больше занималось земледелием, т. е. в очень немногих в этом краю.

## Одежда

Наши наблюдения над одеждой местного населения носили, к сожалению, несколько отрывочный характер, и не могли дать материал для каких-либо окончательных выводов. Экспедиционные записки и собранные для Нижне-Тагильского музея экспонаты в основном подтверждают известные по литературе и научным отчетам экспе-

<sup>4</sup> В. Ю. Крупная, Опыт этнографического изучения уральских рабочих второй половины XIX в., «Сов. этнография», 1953, № 1. См. также материалы северо-восточного отряда Русской экспедиции 1954 г., Архив Института этнографии АН СССР.

«с лифом». Последние два типа имеют, несомненно, более позднее происхождение и были менее распространены. Косоклиник, как молитвенная одежда кержачек, бытует в этих краях до сих пор. Замена сарафанов юбками и кофтами началась здесь примерно в 1880—1890-х годах. Платье (муслиновое, шерстяное) и в начале XX в. считалось дорогой праздничной одеждой, доступной лишь немногим.

Очевидно, существенных различий в типах одежды населения крупных заводских поселков Урала (Нижний Тагил) и жителей Причусовья не было. Однако эволюция ее, так же как и изменения в планировке дома, его обстановке и т. п., шли в Причусовье медленнее (особенно в маленьких поселках и дальних пристанях). Старинные традиции, естественно, дольше держались среди населения старообрядческих поселков, которых было немало в Причусовье. Интересно, что члены экспедиции встретили в одном из них (д. Галашки) женщин, которые шьют до сих пор себе одежду по фасонам XIX в.

Заметим, кстати, что в этих местах также хорошо сохранялся традиционный фольклор. До недавнего времени бытовали очень характерные для Причусовья в прошлом заговоры — «присловья» барочников, при пуске готовых барок в Чусовую.

### Население Причусовья

Крепостное право, лежавшее когда-то в основе организации труда на Урале, наложило особенно отчетливый отпечаток на такие отрасли заводского хозяйства, как углежжение и сплав, составлявшие основные занятия Причусовья. Записанные экспедицией рассказы старожилов дополнили известные нам по литературе и архивным документам данные о тяжелом труде и бесправном положении рабочих на этих «подзаводских работах». Низкие заработки, со значительной долей натуральной оплаты, сохранявшейся вплоть до конца XIX в.; отсталая, веками не менявшаяся «техника» работ; тяжелый физический труд, часто сопряженный с опасностью для жизни, калечащий людей и старящий их раньше времени; темнота и суеверия — такой была жизнь населения Причусовья до Октябрьской революции. В то же время суровые условия жизни и труда создавали нередко незаурядных людей с сильным характером, выдающимися физическими и нравственными качествами. Таков, например, тип чусовского потомственного лоцмана — подлинного мастера своего дела, так ярко описанного Д. Н. Маминым-Сибиряком в очерке «Бойцы». Членам экспедиции приходилось встречаться с прямыми потомками героев «Бойцов» — с 92-летним В. С. Чудиновым, лоцманом из Харёнок, 78-летним П. С. Долматовым из пос. Боронское.

Колоритными фигурами Причусовья являлись также строители барок и сплавщики. Среди них нередко можно было встретить и женщин, отличавшихся здесь также большой физической силой и сноровкой. Они разделяли нелегкий и опасный труд своих отцов и мужей. Яркими представителями этого типа чусовских женщин являлись илимские сплавщицы, женщины из Галашек и Сулема, работавшие в куренях и на приисках. Труд женщин оплачивался в два — два с половиной раза дешевле труда мужчин. Однако даже такой небольшой, но самостоятельный заработок женщин в Причусовье делал их положение в семье более независимым, чем обычно у русских крестьян. В этом можно видеть одно из характерных различий между бытом крестьянского и заводского населения, которое, кстати сказать, настойчиво подчеркивается и самими старожилами в их рассказах о прошлом. («Мы — не крестьяне, а заводские, — так от дедов повелось».)

Можно смело утверждать, что быт местного населения, большинство которого было занято до революции на «подзаводских» вспомогательных работах, в целом действительно гораздо ближе к быту населения круп-



ных заводских поселков (типа Нижнего Тагила), чем крестьянского населения окрестных деревень.

В то же время среди самих жителей Причусовья, конечно, существовали известные различия. Особенно заметны они между такими группами населения, как кадровые рабочие заводов (например, висимо-уткинские рабочие-вальцовщики) и потомственные углежеги (особенно из бывших государственных крестьян). Первых вполне возможно сопоставить с рабочими Тагила и других промышленных центров Урала, тогда как в семейном укладе, одежде, обстановке, психологии углежегов долго еще сохранялись многие черты, сближающие их с крестьянами окрестных деревень. Существовали также известные различия в быте и культуре между трудовым населением и немногочисленной верхушкой «крепких» хозяев — торговцев, подрядчиков, деревенских кулаков.

Конечно, вопрос об этнографической специфике различных групп населения требует еще дополнительного изучения. Материал для этого должны дать дальнейшие экспедиции в окрестные районы с различным профилем экономики (сельское хозяйство, прииски, заводы), а также участие местных научных работников в работе по изучению быта и культуры рабочих Нижнего Тагила, которая уже ряд лет ведется Институтом этнографии АН СССР.

---