
С. И. БРУК

РАССЕЛЕНИЕ НАЦИОНАЛЬНЫХ МЕНЬШИНСТВ КИТАЙСКОЙ НАРОДНОЙ РЕСПУБЛИКИ

Китайская Народная Республика — многонациональное государство. Кроме китайцев, на ее территории проживает еще около 50 национальностей. И хотя их численность составляет лишь 6% всего населения, они занимают более половины всей территории страны и играют существенную роль в ее жизни.

До победы народной революции в Китае господствовала система национального угнетения, приводившая к взаимной вражде и недоверию между национальностями. Многие из национальных меньшинств не осознавали даже своего этнического единства или же стремились скрыть свою национальную принадлежность, чтобы избежать дискриминации. Проводя политику великодержавного шовинизма, реакционные правители Китая не только подавляли малые народности, но даже официально отрицали их существование. Политика дискриминации и угнетения задерживала экономическое и культурное развитие национальных меньшинств и обрекала их на нищету и медленное вымирание.

Все это не могло не оказать влияния на степень изученности многочисленных народов Китая. До последнего времени не было ясности по многим вопросам, связанным с этническим составом страны. Даже названия некоторых народов, особенно Юго-Западного Китая, стали известны лишь в последние годы. Отсутствие в Китае в течение длительного времени переписей населения¹ не позволяло создать самой общей картины размещения и численности национальных меньшинств.

Положение решительно изменилось после победы революции в Китае. В связи с задачами национального строительства народное правительство Китая провело большие работы по изучению национальных меньшинств. При этом особую трудность составляло решение вопроса о том, является ли та или иная группа отдельным народом, или же она входит в состав более крупного народа. Это было особенно важно для некоторых районов Юго-Западного Китая, где многие народы находились на ранних стадиях социально-экономического развития и ряд этнических групп еще сохранил остаток родоплеменного деления. Так, у народа ицзу в провинции Юньнань насчитывается свыше 40 обособленных групп, имеющих свои названия.

Национальный состав Китая впервые с достаточной научной обоснованностью и большой степенью достоверности был определен всеобщей переписью населения 1953 г. В отличие от многих буржуазных стран, где в переписях вопрос о национальном самосознании подменяется вопросом о родном языке, в результате чего преуменьшается численность национальных меньшинств, в Китайской Народной Республике в переписных листах стоял вопрос о национальности. В связи с этим удалось выявить и те национальные группы, которые в значительной степени утратили

¹ Частичные переписи населения в Китае проводились в 1908—1911 и в 1928 гг., но они почти не охватили районов, населенных нацменьшинствами.

свой родной язык, но сохраняют другие этнические особенности, отличающие их от китайцев (например маньчжуры).

По данным переписи населения на 30 июня 1953 г., на территории Китая проживало 590 195 тыс. чел.², в том числе 554 675 тыс. китайцев. Остальные 35 520 тыс. чел. (6,02% всего населения) составляли национальные меньшинства³. Переписью было выделено около 40 народов. В дальнейшем, в результате большой исследовательской работы китайских ученых и деятельности местных органов народной власти, были выявлены еще некоторые другие народы. По лингвистическому признаку народы Китая могут быть сгруппированы следующим образом (см. таблицу на стр. 77; численность народов дается на середину 1953 г.)⁴.

Выделение некоторых народов в этой таблице в связи с их слабой изученностью представляется спорным. О ряде народов (дулун, ло-юй и др.) вообще нет никаких сведений, кроме упоминания о районах их расселения. В таблице отсутствуют некоторые мелкие и слабо изученные группы — такие, как молао, гэлао, маонань, пула, цзяжун, пулоцзы и др., которые большей частью не выделяются как самостоятельные народы. Не изучен также вопрос, следует ли выделять в качестве отдельного народа группу дань, расселенную в районах Кантона и Шаньтоу и отличающуюся от китайцев рядом этнических признаков.

Характер расселения народов Китая виден на прилагаемой этнической карте (рис. 1). Национальные меньшинства заселяют всю западную половину страны, а также ряд районов на юге и севере Китая. На юге и юго-западе, в провинциях Гуанси, Юньнань, Гуйчжоу, Сычуань и в Тибете живут народы, относящиеся к китайско-тибетской языковой семье и составляющие около 70% общей численности национальных меньшинств. По своему происхождению, языку и хозяйственно-культурным особенностям они тесно связаны с народами Юго-Восточной Азии. Около 25% общей численности национальных меньшинств составляют народы алтайской языковой семьи, расселенные на севере и северо-западе Китая, в автономных районах Синьцзян, Внутренняя Монголия и в Дунбэе. Они имеют много общих черт с народами Средней Азии и Сибири. Народы этих двух языковых семей соприкасаются лишь в северной части провинции Цинхай, где в одном небольшом районе сосредоточено до десятка народов. Во всех остальных местах между этими двумя группами народов расположены районы, заселенные китайцами, или же горные пустыни, где население вообще отсутствует.

Наиболее сложным в этническом отношении районом является Юго-Западный Китай. Здесь на сравнительно небольшой территории, занимающей часть трех провинций — Юньнань, Гуйчжоу и Сычуань, живет около 25 народностей — тибетцы, ицзу, мяо, бай, тай, буи, наси, кава и др. Очень сильно перемешаны народы и в северной части Синьцзяна.

Компактные группы национальных меньшинств имеются лишь в Тибете и полупустынных районах Внутренней Монголии. Они сохранились также в отдаленных оазисах Синьцзяна. Во всех остальных районах население сильно перемешано. Долины рек, территории вдоль дорог заняты китайцами, междуречья и горные районы — национальными меньшинствами. Так например, в провинциях Юньнань и Гуйчжоу в расселении народов наблюдается ясно выраженная вертикальная зональность. Гор-

² В эту цифру не включены китайцы, живущие за пределами Китая, численность которых была определена в 11 743 тыс. чел.

³ Официально опубликованная цифра численности национальных меньшинств («Женьминьжибао» от 1 ноября 1954 г.) — 35 320 тыс. чел. не включает национальные меньшинства на острове Тайвань — гаошань, численность которых — около 200 тыс. чел. («Гуанминьжибао» от 26 марта 1957 г.).

⁴ Примерно такую группировку дают Ло Чан-пей и Фу Мао-цзи в журн. «Китайский язык», март 1954 г. (на кит. яз.), и Фу Мао-цзи в журн. «Народный Китай», 1956, № 21. Некоторые изменения внесены в соответствии с группировкой, предложенной Ма Сюэ-ляном («China Reconstructs», 1954, № 3).

Наименование народа	Численность в тыс. чел.	Наименование народа	Численность в тыс. чел.
Китайско-тибетская семья		Алтайская семья	
Китайская группа		Тюркская группа	
Китайцы (хань)	554 675	Уйгуры	3 640
Дунгане (хуэй)	3 559	Узбеки	14
		Татары	7
		Юйгу (сара-уйгуры)	4
		Казахи	509
		Киргизы	71
		Салары	31
Итого	558 234	Итого	4 276
Чжуан-тайская группа		Монгольская группа	
Чжуан	6 611	Монголы	1 463
Буй	1 248	Дунсян	156
Нун ⁵	196	Ту (монголы)	53
Ша ⁵	180	Баоань	5
Тай	479	Дахуры	44
Тун (дун)	713		
Шуй	134	Итого	1 721
Ли	361		
Итого	9 922	Тунгусо-маньчжурская группа	
Тибето-бирманская группа		Солоны	7
Тибетцы	2 776	Эвенки (орочоны, бирары, манегры)	7
Цян	36	Маньчжуры	2 419
Ну	13	Сибо	19
Дулун	2	Нанайцы (хэчжэ)	1
Ло-юй	50	Итого	2 453
Цзинпо	101		
Ицзу	3 254	Корейцы	
Хани	481	Корейцы	1 120
Лису	317	Мон-кхмерская семья	
Наси	143	Кава	286
Лаху	139	Палаун	3
Ачан	18	Пумань	35
Бай (миньцзя)	567	Итого	324
Туцзя (бисека)	94		
Итого	7 991	Австронезийская семья	
Группа мяо-яо		Гаошань	200
Мяо	2 511	Индоевропейская семья	
Яо	666	Горные таджики	14
Шэ	151	Прочие	612
Итого	3 328	Всего	590 195

⁵ В последнее время нун и ша включают в состав чжуанов.

ные районы занимают мяо и яо, затем расселены китайцы, а в низких заболоченных поймах рек живут народы чжуан-тайской группы.

Своеобразным этническим составом отличаются города Китая. Как и во многих других странах, среди городских жителей преобладают представители народов, находящихся на более высокой ступени социально-экономического развития. Подавляющую часть населения городов Китая (за исключением Тибета и южной части Синьцзяна) составляют китайцы, вперемешку с которыми живут в небольшом числе дунгане, а в Северо-Восточном Китае — и маньчжуры. Процент дунган резко возрастает в городах провинций Ганьсу, Цинхай и Синьцзян. В городах южной части Синьцзяна (Кашгарии) живут почти одни уйгуры, а в городах Тибета — тибетцы. В последние годы наблюдается тенденция к увеличению доли представителей малых народов среди городских жителей, особенно в центрах расселения национальных меньшинств.

Описывая характер расселения национальных меньшинств, нельзя не подчеркнуть явного несоответствия между занимаемой ими территорией и долей в общей численности населения. Плотность населения в национальных районах во много раз меньше, чем в районах расселения китайцев. Объясняется это следующим. Национальные меньшинства расселены в западной (или центрально-азиатской) континентальной части Китая, которая по своим физико-географическим условиям резко отличается от восточной. Западная часть занята высокими плоскогорьями и впадинами, разделенными высочайшими горами мира. Климат здесь имеет пустынный и полупустынный характер, количество осадков в большинстве районов не превышает 100 мм в год, реки маловодны и зачастую пересыхают. Значительная часть территории Западного Китая мало пригодна для хозяйственного освоения. Совершенно не заселены большие пространства пустынь Гоби и Такла-Макан, обширный район горной холодной пустыни на северо-западе Тибета, а также горные хребты с высотами более 5 тыс. м. Большая часть территории автономных районов — Внутренняя Монголия и Синьцзян, а также Тибета и Цинхая в связи с малым количеством осадков, отсутствием значительных рек, горным характером рельефа, может быть использована лишь для скотоводства. Таким образом, при современном уровне развития производительных сил только отдельные территории Западного Китая могут быть использованы для земледелия, что и предопределяет слабую заселенность всего этого района. В четырех окраинных провинциях и автономных районах — Тибете, Синьцзяне, Внутренней Монголии и Цинхэе, занимающих 52% территории страны, живет лишь 2,3% населения; средняя плотность здесь — 2,7 чел. на 1 кв. км (в 23 раза меньше, чем по стране в целом, и почти в 50 раз меньше, чем в восточной части Китая).

Несмотря на обширность районов, занятых скотоводческим населением — монголами, казахами, киргизами и др., скотоводы составляют небольшую долю среди национальных меньшинств — всего около 10%. Для всех остальных основным занятием является земледелие; животноводство имеет подсобное значение (правда, большее, чем у китайцев).

Этнические особенности тех или иных групп народов яснее могут быть выявлены при рассмотрении распространения различных религий в Китае. Сами китайцы исповедуют буддизм северного толка, даосизм и конфуцианство (последнее хотя и не является религией в собственном смысле слова, но восприняло в позднейшее время ряд обрядов религиозного характера)⁶. Все эти религии настолько смешаны, что невозможно не только локализовать территорию их распространения, но даже размежевать круг их последователей. В ряде случаев население одной и той же деревни

⁶ Следует отметить, что в современном Китае можно говорить о распространении этих религий весьма ограниченно. Сейчас последователей этих религиозных мировоззрений, особенно в городах, не так уж много.

посещает храмы разных культов. Более определенное положение с религией у национальных меньшинств. Среди народов чжуан-тайской группы, а также у мяо, яо и некоторых других народов Юго-Западного Китая распространен буддизм южного толка. Буддизм-ламаизм — религия тибетцев и монголов. Дунгане и народы тюркской группы исповедуют ислам⁷, который проник в Западный Китай еще в VII—VIII вв. У некоторых народов тунгусо-маньчжурской группы, а также частично у дахуров и корейцев, наряду с буддизмом и даосизмом, распространен и шаманизм. У многих народов, особенно в Юго-Западном Китае, распространены племенные религии. Некоторые из упомянутых религий, особенно мусульманство и буддизм-ламаизм, оказывают большое влияние на быт и культуру различных народов.

Прежде чем перейти к характеристике расселения национальных меньшинств, следует кратко остановиться на расселении китайцев. Центром формирования китайской народности является бассейн Хуанхэ. Отсюда китайцы распространились на юг, север и запад и постепенно ассимилировали жившие там народы мон-кхмерской, чжуан-тайской, тибето-бирманской, монгольской, тунгусо-маньчжурской и других групп. В настоящее время китайцев мало лишь в двух районах — в Тибете и Синьцзяне (менее чем по 10%). Во всех остальных крупных районах они составляют абсолютное большинство населения. Такие провинции, как Юньнань и Гуйчжоу, являющиеся центрами формирования различных групп национальных меньшинств, в результате китайской колонизации оказались более чем на две трети заселенными китайцами. Внутренняя Монголия и Дунбэй, являющиеся родиной монгольских и тунгусо-маньчжурских народов, на 90% заселены китайцами, хотя китайская колонизация этих районов приобрела большой размах лишь с последней четверти XIX в. Таким образом, даже в районах компактного расселения национальных меньшинств численность китайцев обычно бывает весьма значительной.

К **китайской группе** относятся также и дунгане (хуэй), которые по языку не отличаются от китайцев. В особую народность они выделяются из-за их отличий от китайцев в быту, хозяйстве и особенно из-за религиозной обособленности. По своей религиозной принадлежности дунгане — мусульмане-сунниты арзамитского толка. В сельских местностях они редко смешиваются с китайцами и в большинстве случаев образуют самостоятельные населенные пункты; в городах они занимают отдельные от китайцев кварталы.

Существуют различные теории происхождения дунган. Люй Чжэнь-юй считает, что их предками являются древние тюрки, населявшие северо-запад Китая в V—VI вв. н. э. Линь Гань высказывает предположение, что основная часть дунганской народности сложилась из мусульман, переселившихся в Китай в период династии Юань (1280—1368 гг.) из Персии, Аравии и Средней Азии; ираноязычные и арабоязычные переселенцы со временем восприняли китайский язык, письменность и культуру в целом. С. П. Толстов и М. Г. Левин считают их китайцами-колонистами, оседавшими в тюркоязычной среде на северо-западной границе Китая уже со II в. до н. э. и принявшими впоследствии мусульманство. Имеются и другие теории происхождения дунган — от киданей, тогонов и других народов, живших в Северном Китае в VII—XI вв. н. э.⁸ Весьма вероятно, что дунгане являются смешанной группой, и различные теории их происхождения взаимно дополняют друг друга.

Основное дунганское население сосредоточено в провинциях Ганьсу, Цинхай и Синьцзян. Значительные группы их встречаются также в про-

⁷ Кроме них, ислам исповедуют таджики и некоторые народы монгольской группы (дунсян, баоань).

⁸ Все эти теории рассматриваются в статьях: Линь Гань, «Об этногенезе дунган» и Г. Г. Стратанович, «Вопрос о происхождении дунган в русской и советской литературе (справка)», «Сов. этнография», 1954, № 1.

винциях Хэнань, Хэбэй, Шаньдун и др. Цепь дунганских поселений тянется по основным дорогам вдоль северных границ Китая, от западной части Синьцзяна до Пекина. Во всех этих местах они живут главным образом в городах и прилегающих селах, где занимаются огородничеством, садоводством, ремеслами и торговлей.

Народы чжуан-тайской группы занимают значительную территорию, простирающуюся на юге до Сиамского залива, на севере — до южных границ Сычуани, на западе — до Ассама и на востоке — до острова Хайнань. На всей этой территории тайские народы говорят на языках, мало различающихся между собой и ближе всего стоящих (в семье китайско-тибетских языков) к китайскому. В Китае народы этой группы расселены в провинциях Гуанси, Гуйчжоу, Юньнань, Хунань и на острове Хайнань, где живут смешанно с другими народами.

Около двух третей общей численности чжуан-тайской группы составляют чжуаны, компактной массой населяющие всю западную половину Гуансийского автономного района; здесь их более 70% всего населения. Часть чжуанов, тесно соприкасаясь с китайцами, подверглась сильному их воздействию. В связи с этим многие исследователи до проведения переписи населения 1953 г. резко преуменьшали численность чжуанов в Гуанси (вместо 6,5 млн. чел., указывалась цифра 2—2,5 млн. чел.). Чжуаны, живущие к северу от р. Хуншуйхэ и в значительной степени пользующиеся китайским языком, причислялись к китайцам.

Близки к чжуанам две небольшие народности — ша и нун, расселенные в юго-восточной части провинции Юньнань, к северо-востоку от г. Малибо. Ша живут в уездах Цюбэй, Гуаннань и Шицзюн. К западу от них, в уездах Вэньшань и Фунин, размещаются нун. И те, и другие занимают возвышенные лесистые районы, тогда как долины рек заселены китайцами.

Буи, или чжунцзя (отдельные группы их носят названия шуйху, тубянь, жаоцзя), населяют юго-запад провинции Гуйчжоу. В центральных частях этой провинции они живут смешанно с мяо. Ими в основном населены округа Дуюнь, Аньшунь, Гуйдин, Синьи и Бицзе. Буи составляют большинство и вокруг главного города провинции Гуйчжоу — Гуйяна.

Тай — родственная шанам Бирмы народность, расселенная в южной половине провинции Юньнань. Делятся на две ветви — тай-сишунбаньна и тай-дэхун. Живут они небольшими группами смешанно с другими народами (китайцами, цзинпо, лису, хани, кава) и занимают заболоченные малярийные долины рек.

Тун, или дун, сплошной массой заселяют территорию, входящую в состав трех провинций: юго-восточную часть Гуйчжоу, северную часть Гуанси и западную часть Хунани. Они в течение длительного времени близко соприкасаются с китайцами и сильно ими ассимилированы. Близка к тун народность шу й. Шу й расселены в юго-восточном углу Гуйчжоу — в уездах Либо, Душань и Саньду.

Ли являются аборигенами острова Хайнань. Они живут в горной области Учжишань и примыкающих к ней районах Байша и Мэйфу. Ли делятся на четыре группы — бэньдили, мейфули, ки и ла. Бэньдили живут в глухих горных районах на юге и в центре острова; в хозяйственном отношении они отстали от остальных групп ли, которые подверглись сильному влиянию китайцев.

Большая часть народов чжуан-тайской группы занимается земледелием — возделывает поливной рис. Как и у китайцев, животноводство у них имеет ограниченное значение. Лишь в хозяйстве народа ли, живущего на острове Хайнань и занимающего обособленное место в тайской группе народов, животноводство, особенно разведение буйволов, играет большую роль.

Основным местом расселения народов **тибето-бирманской группы** являются Тибет и три провинции Юго-Западного Китая — Сычуань, Гуй-

чжоу и Юньнань. Тибетцы живут и в более северных провинциях — Цинхай и Ганьсу. В составе этой группы в пределах Китая выделяются (по лингвистическому признаку) три подгруппы — тибетская, цзинпо и ицзу.

В состав тибетской подгруппы, кроме собственно тибетцев, входят мелкие народы — цян, ну, дулун, ло-юй. Народы этой подгруппы занимают огромную территорию Тибетского нагорья, тянувшегося на 1300 км с севера на юг и на 2000 км с востока на запад. Нагорье ограничивают со всех сторон высочайшие горы мира — Гималаи, Каракорум, Куньлунь. С окраин нагорья берут начало крупнейшие реки Азии — Янцзы, Хуанхэ, Меконг, Брахмапутра и др. Тибетское нагорье отличается суровым климатом с сильными морозами и резкими контрастами температуры дня и ночи. Северная и западная часть Тибетского нагорья в связи с резким возрастанием сухости климата представляет собой щебенисто-галечную высокогорную пустыню, почти лишенную жизни. Большое число тибетцев расселено вне Китая, по южным и западным склонам Гималайских гор в пределах Непала, а также в Сиккиме, Бутане, Ладакхе и Балтистане, входящих в состав Индии.

Тибетцы в Тибете составляют подавляющее большинство населения. Кроме них, здесь живут в незначительном числе китайцы (в городах), гуркхи и представители некоторых народов гималайской группы — выходцы из Непала и Индии. В северо-западной части Тибета кочуют иногда скотоводы-уйгуры из Синьцзяна.

В провинции Цинхай тибетцы заселяют свыше 70% территории и лишь в двух районах — вокруг Цайдамской впадины и в Сининском, кроме них живут другие народы — китайцы, казахи, монголы, ту (монгоры), дунсян, салары и др. В Сычуани тибетцы занимают всю западную, горную часть, составляющую по площади почти половину провинции; их восточной границей являются нижнее течение р. Ялунцзян, г. Кандин, р. Миньцзян. В Ганьсу тибетцы расселены к юго-западу от Ланьчжоу. Они населяют также горы Юньлиншань на самом северо-западе провинции Юньнань.

У тибетцев сохранились остатки племенного деления. До последнего времени в Тибете сохранились основные черты феодального строя. Главным занятием большинства тибетцев является земледелие⁹, которое почти всегда сочетается со скотоводством. Земледелием занимаются в южном Тибете, в долинах р. Цангпо и ее притоков, где сосредоточено довольно густое оседлое население. Большая часть населения живет в деревнях, которые поднимаются здесь до высоты 4,5—4,8 тыс. м над уровнем моря. Важнейший злак в Тибете — горный ячмень.

Кочевники и полукочевники составляют не более одной пятой всего населения. Они перекочевывают со своими стадами на небольшие расстояния, их образ жизни немногим отличается от оседлого. Скотоводы разводят преимущественно яков, овец, длинношерстных коз. В отличие от монголов, у тибетцев-скотоводов почти всегда имеются поля.

Тибетцы исповедуют ламаизм, являющийся разновидностью буддизма, проникший в Тибет еще в VII в. н. э. В XVII в. в руки представителей ламаистского духовенства перешла вся политическая власть. В настоящее время в Тибете насчитывается несколько монастырей и десятки тысяч монахов-лам.

Остальные народы тибетской подгруппы слабо изучены. Под именем ло-юй объединяется несколько народностей, живущих по обе стороны китайско-индийской границы в районе излучины реки Брахмапутры, на

⁹ Во многих работах неправильно указывается, что основным занятием тибетцев является скотоводство. Так, известный географ П. Гуру пишет: «...Жители Тибета не знают иных методов ведения хозяйства, кроме кочевого скотоводства» (П. Гуру, Азия, М., 1956, стр. 44). Эта ошибка связана с тем, что немногочисленные кочевые тибетские племена рассеяны на огромной территории горной пустыни, в то время как основная масса тибетцев населяет долины рек.

юго-восток от Лхасы. К ним относятся дафла, мири, абор и мишми¹⁰. Дафла и мири живут внутри излучины Брахмапутры по обе стороны ее притока Субансири. Абор и мишми расселены в горном районе к северо-востоку от г. Садийя, по левому берегу Брахмапутры. Все они занимаются горным земледелием и охотой. В долине Луцзяна (Салуэна), в горном районе на севере провинции Юньнань живут ну и дулу. Наконец, в Сычуани, к востоку от г. Дацзяньлу, размещена тибетская по языку народность цян. Цян, по-видимому, являются аборигенным населением этого района, воспринявшим тибетский язык и культуру.

В состав подгруппы ицзу входит, кроме собственно ицзу, ряд более мелких народов — хани, лису, наси, лаху, бай, ачан, туцзя. Все они так сильно смешаны между собой, что отдельные их подразделения относятся различными авторами то к одному, то к другому народу. Наряду с земледелием, довольно значительное развитие у этих народов имеют скотоводство и охота.

Ицзу живут разбросанно на очень большой территории в пределах трех провинций — Сычуани, Юньнани и Гуйчжоу. Современный центр их расселения — горная страна Даляншань, расположенная на стыке этих трех провинций. Наравне с народами чжуан-тайской группы и мяо-яо ицзу являются наиболее широко распространенной народностью Юго-Западного Китая. На севере они доходят до 30° с. ш. (г. Кандин в провинции Сычуань), на юге — до 20° с. ш. (округ Сымао в Юньнани) и южнее, с переходом на территорию Вьетнама и Лаоса, на востоке — в глубь провинции Гуйчжоу до 105° в. д. и на западе — до границы с Тибетом.

До последнего времени у ицзу существовал феодальный строй со значительными пережитками рабовладения, причем в качестве рабов использовались военнопленные. Сохранялись остатки родоплеменной организации. Отдельные племена враждовали между собой. Крупнейшая группа ицзу — носу, живущая в трудно доступной горной стране Даляншань, была почти независима от китайских властей (носу назывались «независимыми ицзу»).

Основное занятие южных ицзу — мотыжное земледелие; возделываются главным образом горный рис, кукуруза и пшеница. У северных и западных ицзу, кроме земледелия, развито и скотоводство — разведение крупного и мелкого рогатого скота и лошадей. Подчиненное значение имеют охота и рыболовство.

В последнее время в провинции Хунань выявлена довольно многочисленная группа туцзя (или бисека), близкая к ицзу, но живущая в окружении мяо и китайцев и подвергшаяся их сильному влиянию.

Хани, или вони, — общее название для многочисленных племен, расселенных на юге провинции Юньнань, по правому берегу реки Красной. Наиболее крупные из этих племен — махэй, катю, пута, пию, саньсу, канун, ака (последние живут уже в пределах северо-восточной Бирмы). Все они говорят на языке, близком к языку ицзу.

Лису расселены в долине р. Салуэн в провинции Юньнань. На востоке они доходят до Меконга, на западе — до р. Нмайка, притока Иравади. Основная их часть живет в уезде Фугун района Лицзян. Лису делятся на отдельные племена, главные из которых — вопа, нопа, лама, тзепа, вапа, лапа, нурра, пъяпа, липа, шопа. Они близки к цзинпо, которые относятся, однако, к другой подгруппе тибето-бирманских языков.

Наси, или мосо, обитают на северо-западе провинции Юньнань, в районе петли, которую образует здесь р. Янцзы; на запад их поселения доходят до р. Меконг. Язык наси близок к языку ицзу, но имеет много сходных черт и с языком тибетцев, с которыми они соседствуют.

Ллаху, или лохэй, живут в районе Пуэр провинции Юньнань. Они населяют горные теснины между реками Салуэн и Меконг, южнее 23°30' с. ш.;

¹⁰ Эти названия даются индийскими авторами.

небольшими группами расселены также в северных районах Таиланда и Бирмы. Говорят лаху на одном из диалектов языка ицзу. По отдельным элементам материальной культуры и по своему физическому типу они близки к ва (или кава), которые относятся к мон-кхмерской группе народов. По мнению Роса¹¹, лаху произошли от смешения племен ицзу с племенами ва.

А ч а н — небольшая этническая группа, живущая в долине р. Майнтхи в провинции Юньнань. По языку они относятся к подгруппе ицзу. В их обычаях и материальной культуре имеется много общего с соседними народами — тай и цзинпо.

Б а й (миньцзя) составляют значительную и компактно расселенную группу, живущую в районе озера Эрхай (провинция Юньнань). В отличие от других национальных меньшинств провинции, обитающих в основном в горных районах, они живут в крупных долинах и занимаются земледелием и торговлей. Бай, как и другие народы подгруппы ицзу, исповедуют буддизм южного толка, но северная часть их под влиянием рядом живущих тибетцев стала исповедовать ламаизм (они известны под именем лама-жэнь, т. е. ламаистов).

Ц з и н п о (по-бирмански — качины) и близкая к ним группа цзайва образуют главную массу населения крайнего севера Бирмы. В Китае они заселяют горные районы в западной и юго-западной части провинции Юньнань, где живут вместе с народами тай и кава. Вдоль китайско-бирманской границы, по обе стороны ее, живут родственные цзинпо племена лачи. Основное занятие цзинпо — подсечно-переложное земледелие (возделывание риса и кукурузы); скотоводство и охота имеют подчиненное значение.

Народы **мяо** и **яо** выделяются в последнее время китайскими учеными в качестве самостоятельной группы в составе китайско-тибетской языковой семьи (прежде преобладало мнение о принадлежности их к мон-кхмерской языковой семье)¹². Они живут в Южном Китае и северных частях Вьетнама, Лаоса и Таиланда, занимая горные районы этих стран.

М я о отдельными группами разбросаны на огромной территории всего Южного Китая. Они живут в провинциях Гуйчжоу, Хунань, Юньнань, Сычуань, Гуанси и на острове Хайнань. Однако лишь в двух местах мяо составляют значительные компактные группы — на востоке провинции Гуйчжоу и на юго-западе провинции Хунань. В Гуанси они расселены небольшими группами в центре провинции. В Сычуани мяо живут на юго-западе провинции, по границе с Гуйчжоу. В Юньнани они расселены изолированными группами в уездах Эшань, Илян, Сяньпинь, Куньмин, Аннинь и Удин. На Хайнане отдельные деревни мяо¹³ разбросаны по всей центральной части острова. Почти во всех районах мяо оттеснены глубоко в горы и живут в окружении китайцев и народов чжуан-тайской группы.

Мяо по своему быту, культуре и языку не представляют однородной массы. В ряде районов, например в Хунани, они подверглись сильной китаизации. До последнего времени мяо сохраняли пережитки родоплеменных отношений. В разных районах насчитывается несколько десятков племенных групп. Наиболее крупные из них — хунмяо, хеймяо, баймяо, цинмяо, хуамяо.

Мяо в основном занимаются горным земледелием (рис, пшеница), поливным — на террасах и подсечно-переложным — на горных вершинах. Подсобное значение имеют скотоводство, охота, рубка и сплав леса.

¹¹ A. Rose, Lisu (Yavyin) tribes on the Burma — China Frontier, «Memoirs Asiatic Society of Bengal», т. III, N 4, 1910.

¹² Языки мяо и яо очень слабо изучены, чем и объясняется отсутствие установившейся точки зрения на их принадлежность. Ряд ученых делал это на основании исследований Девиса (H R Davies, Yün-nan. The link between India and Yangtze, London, 1909), который не являлся специалистом в области лингвистики.

¹³ Народность, называющая себя на острове Хайнань мяо, говорит на гуансийском диалекте языка яо.

Яо — родственная мяо народность, живущая в горных районах провинций Гуанси, Гуандун и Хунань. Более мелкие группы встречаются в Гуйчжоу и Юньнани. Основной район расселения яо расположен на границе трех провинций — Гуандун, Гуанси и Хунань. В провинции Гуандун их поселения имеются также в уездах Синьнин, Лодин и Ляньчжоу. В Гуанси они компактной группой населяют горный район Яошань в центре провинции; отдельные деревни яо разбросаны по всей территории провинции. В Хунани яо занимают самый юг провинции. Лишь одна треть этого народа говорит на языке яо, а две трети — на языках мяо, тун и чжуан¹⁴.

Яо занимаются земледелием (суходольный рис, маис), а также охотой, рубкой и вывозкой леса.

Шэ — мало изученная этническая группа, живущая разбросанно в горных районах провинций Фуцзянь и Чжэцзян, а также в провинциях Цзянси и Гуандун. Около половины всех шэ живет в уезде Цзиннин провинции Чжэцзян. Шэ считают себя выходцами из Гуанси. Они говорят на языке, близком к языку яо, но подвергшемся сильной китаизации.

Народы **тюркской группы** расселены в западных районах Китая — в Синьцзяне, Ганьсу и Цинхае.

Характеристика тюркских народов, расселенных в Синьцзяне (уйгуры, казахи, киргизы, узбеки, татары), дана нами раньше¹⁵. За пределами Синьцзяна живут лишь салары и юйгу (сара-уйгуры), а также некоторое число казахов, которые в 1936 г. (после разгрома поднятого ими в Синьцзяне восстания) были переселены гоминьдановцами в провинцию Цинхай — в район, расположенный к западу и югу от Цайдамской впадины.

Салары являются самой восточной из тюркоязычных групп Китая. Они населяют горную местность на правом берегу р. Хуанхэ в районе г. Сюньхуа, занимая части уездов Синин и Сюньхуа в провинции Цинхай и уездов Линься и Линьтань в провинции Ганьсу. Живут салары в крупных населенных пунктах, не смешиваясь с соседними народами. Салары сохранили предание, что они в 1370 г. пришли из Самарканда¹⁶. По другим данным, они являются выходцами из Серакса¹⁷. Их язык близок к уйгурскому, но имеет значительную примесь тибетских, монгольских и китайских слов. Основное занятие саларов — земледелие. Салары, как и все остальные тюркские народы Китая, за исключением юйгу, исповедуют ислам.

Юйгу, или сара-уйгуры, живут в провинции Ганьсу, к югу от дороги Сучжоу — Ганьчжоу, по северным отрогам Наньшаньских гор. Западная их группа (шара-уйгуры) говорит на монгольском языке, восточная (кара-уйгуры) — на одном из тюркских (близком к древнеуйгурскому). Все они занимаются скотоводством и ведут кочевой образ жизни. По религии юйгу в большинстве буддисты-ламаисты.

Народы **монгольской группы** заселяют огромные площади степей и полупустынь к северу от Великой Китайской стены. На запад монгольские кочевья доходят до западных границ Синьцзяна, на восток — до р. Нонни и так называемой Ивовой изгороди, которая служила границей между монголами и маньчжурами. В результате длительных процессов колонизации значительная территория к северу от Великой стены оказалась занятой китайскими поселенцами. Немногочисленные группы монголов распространяются на юг до Тибета и северных районов провинции Юньнань.

Большая разбросанность монгольского населения объясняется историческими причинами. Как известно, в начале XIII в. могущественный союз

¹⁴ См. газету «Дружба» от 23 августа 1957 г.

¹⁵ См. С. И. Брук, Этнический состав и размещение населения в Синьцзянском уйгурском автономном районе КНР, «Сов. этнография», 1956, № 2.

¹⁶ См. У. Рокхиль, В стране лам. Путешествие по Китаю и Тибету, СПб., 1901, стр. 86.

¹⁷ См. Линь Гань, Указ. раб.

кочевых монгольских племен завоевал многие страны Центральной Азии и Восточной Европы. К середине XIII в. монгольское государство простиралось от берегов Тихого океана до Центральной Европы. В 1368 г. монгольская империя распалась, и отдельные группы монголов оказались далеко друг от друга, оторванными от своей родины. В начале XV в. монголы разделились на западных и восточных, а последние, в свою очередь, в середине XVI в. — на северных и южных.

В настоящее время в Китае выделяются следующие народы монгольской группы: собственно монголы, ту (монгоры), дунсян, баоань и дахуры. Собственно монголы расселены в пределах автономного района Внутренняя Монголия, в северной части Синьцзяна, а также в провинциях Ляонин, Гирин, Хэйлунцзян и Цинхай. Они ведут в основном кочевой образ жизни и до сих пор сохраняют остатки родоплеменного деления. Занимая определенную территорию, бывшие племена превратились в довольно устойчивые группы, почти не смешивающиеся между собой. Наиболее значительные из этих групп: горлосы, джалайты, хорчины, найманы, тумуты, чахары, хучиты, уцзумчины, торгоуты, хошоуты, элеты и др. В Китае у монголов выделяется пять диалектов — восточный, центральный (близкий к халхаскому), баргу-бурятский, западный и ойратский (синьцзянский)¹⁸. Дахуры живут в Хэйлунцзяне, Внутренней Монголии и в небольшом числе — в Синьцзяне; по своему происхождению они являются, по-видимому, омонголившимися группами тунгусо-маньчжуров. Ту, дунсян и баоань расселены в районах Ланьчжоу и Синина, по границе провинций Ганьсу и Цинхай; они подверглись сильному влиянию китайцев, дунган и тибетцев.

Основным занятием большинства монголов является скотоводство. Разводят овец и коз, в меньшей степени крупный рогатый скот, лошадей и верблюдов. Население кочует со своими стадами на расстоянии от 10 до 25 км (иногда расстояния перекочевок достигают 50 км и более). В некоторых районах, например в Чахарских степях и на Гуйсуйской равнине, часть монголов оставила кочевое скотоводство и, подобно китайцам, обрабатывает землю. В ряде мест важное значение имеет охотничий промысел. Дахуры, ту, баоань и дунсян, в отличие от остальных монголов, живут оседло и занимаются земледелием.

Большинство монголов исповедует буддизм-ламаизм, проникший из Тибета в Монголию в 1586 г. Ламаистские монастыри владели значительной частью скота и земель, вели торговлю и ростовщическую деятельность. Высшие ламы сосредоточивали в своих руках не только духовную, но и светскую власть. Лишь с победой народной революции сила ламаистских монастырей была подорвана. Баоань и дунсян, живущие в окружении дунган, являются мусульманами.

На территории Северо-Восточного Китая, в Дунбэе (б. Маньчжурия), отдельными разбросанными группами живут народы **тунгусо-маньчжурской группы**: маньчжуры, сибо, нанайцы, солоны, эвенки. Население Дунбэя, где скрещивались исторические пути движения народов Центральной, Восточной и Северо-Восточной Азии, издавна имело разноплеменный характер. Кроме аборигенных тунгусо-маньчжурских племен, сюда проникали со всех сторон народы других групп — китайской, монгольской, корейской. Особенно активно велась с юга китайская колонизация.

Более высокая китайская культура оказала огромное влияние на остальные тунгусо-маньчжурские племена. В местах наибольшего проникновения китайцев эти племена были в сильной степени ассимилированы и потеряли свой язык и особенности быта. Поэтому в настоящее время тунгусо-маньчжурские народы очень расплывены и сохранились в основном в горных и таежных районах Дунбэя.

¹⁸ В Монгольской Народной Республике национально-племенная дифференциация зашла дальше, чем в Китае. Там ойраты причисляются к национальным меньшинствам.

Значительные изменения в этническом составе населения Дунбэя связаны с деятельностью маньчжурских правителей, переселивших большие группы маньчжур во внутренние районы Китая; в то же время из Забайкалья и других местностей Восточной Сибири в Дунбэй переместились дахуры, солоны и баргу-буряты. В конце XIX в. усилился приток корейских переселенцев с юго-востока.

Основное занятие маньчжур и сибо — земледелие. Нанайцы занимаются рыболовством и частично охотой. Главное занятие солонцов — скотоводство (разделение лошадей и молочного скота). Эвенки в основном охотники, но у них развито и скотоводство того же типа, отчасти — оленеводство.

Маньчжуры являются аборигенами Дунбэя. В конце XVI в. в горах Чанбайшань маньчжурские племена во главе с Нурхацзи создали свое государство. Благодаря сильной военной организации маньчжурам удалось в середине XVII в. завоевать весь Китай, и дайцинская (маньчжурская) династия господствовала там до 1911 г. Для удержания в повиновении завоеванной страны в китайские города ставились гарнизоны из маньчжурских войск. Постепенно вне Дунбэя, главным образом в городах, образовались значительные маньчжурские колонии.

В Дунбэе маньчжуры населяют долины рек Нонни (к северу от Цицикара) и Амура (к юго-востоку от Айгуня) в Хэйлунцзянской провинции, а также бассейн верхнего течения р. Сунгари и долины р. Муданьцзян в Гиринской провинции. Во всех этих районах они заселяют деревни, расположенные вокруг городов. Вне Дунбэя значительные группы маньчжур сохранились в районе Пекина. Они живут также в городах Шанхайгуане, Миуне, Цзигоу, Сиане, Наньчжоу и других.

Следует отметить, что из 2,4 млн. чел., которые при переписи 1953 г. назвали себя маньчжурами, лишь небольшая часть в глухих деревнях вблизи Цицикара и Гирина, а также в Синьцзяне сохранила черты национального быта и язык. Во всех остальных районах они под влиянием более высокой китайской культуры были ассимилированы и утратили свои самобытные черты (включая язык и письменность).

Сибо, или сибинцы, живут в северо-западной части Синьцзяна, в долине р. Или, вблизи Кульджи; небольшая группа их расселена в Дунбэе в низовьях р. Нонни. В Синьцзян они попали в качестве военных поселенцев из состава знаменитых маньчжурских войск в середине XVIII в., после разгрома Чжунгарского ханства. Сибо сохранили свой язык, близкий к маньчжурскому.

Нанайцы (хэчжэ), так же как и маньчжуры и сибо, относятся к южной подгруппе тунгусо-маньчжурской группы народов. Они занимают залесенные и заболоченные пространства в местах впадения Сунгари и Уссури в Амур, с центром в Фугдине.

Солонцы и эвенки относятся к северной (тунгусской) подгруппе тунгусо-маньчжуров. Солонцы были переселены из Забайкалья в Маньчжурию в 1732 г. В Дунбэе солонцы живут по правому берегу р. Нонни от г. Цицикара вверх по течению реки, а также в районе Хайлара; они имеются также в Илийском округе Синьцзяна, куда были переселены вместе с дахурами в 1764 г. Солонцы входили в состав маньчжурских знаменитых войск. Поэтому часть из них живет в городах, где находились маньчжурские гарнизоны, — таких, как Цицикар, Хайлар, Бутха, Мэргень, Айгунь. В языке солонцов имеется значительная примесь монгольских слов.

Эвенки живут в таежных районах северного Дунбэя. В связи с их разбросанностью на громадном пространстве обособились отдельные территориальные группы эвенков, отличающиеся друг от друга по быту и частично по языку. Такими группами здесь являются манегры, бирары и ороконы. Манегры обитают в районе хребта Ильхури-Алинь (в бассейне р. Хумаэрхэ). Бирары живут по северным отрогам Малого Хингана. Ороконы (что значит — оленеводы) расселены по обоим склонам Большого

Хингана. Однако оленных ороchon осталась лишь небольшая группа к северу от р. Нюэрхэ (Быстрой)¹⁹; все остальные ороchon являются лошадными. Эвенки ведут полукочевую жизнь (точнее, у них имеют место сезонные перемещения).

Корейцы начали переселяться в Китай на свободные земли юго-восточного Дунбэя еще несколько столетий назад. Основная причина этого — нищета и обезземеливание корейского крестьянства. Резкий толчок переселению дал небывалый голод, возникший в 70-х годах XIX в. в Корее в результате засухи. Однако массовое переселение корейцев в Северо-Восточный Китай начинается после оккупации Кореи Японией в 1910 г.

Основная часть корейского населения живет в пограничных с Кореей районах, на северном берегу Тумыньцзяна, в котловине Яньцзи и вдоль берегов Ялуцзяна. В этих районах корейцы составляют свыше 70% всего населения (китайцы здесь живут лишь в городах). Более мелкие группы корейцев расселены по всей территории Дунбэя. На юге их поселения доходят до Инкоу, на севере — до низовьев Сунгари, на западе — до Хайлара. Здесь цепочки корейских селений тянутся главным образом вдоль рек (особенно Муданьцзяна) и железных дорог — путей, по которым корейцы передвигались.

Корейцы занимаются в основном выращиванием поливного риса²⁰, а также лесозаготовками, выжиганием угля, различными ремеслами.

Из числа **мон-кхмерских** народов в пределах Китая проживают *кава* и *палаун* (они родственны *ва* в Бирме и *лава* в Таиланде), *пумань* и *палаун*. Все они расселены небольшими группами в пределах южной части провинции Юньнань, главным образом в долинах рек Луцзян и Ланьцанцзян. Основные занятия *кава* и *пумань* — переложное земледелие и скотоводство, а также охота. В отличие от них *палаун* занимаются полевым земледелием.

Из народов других языковых семей необходимо отметить следующие.

Гаошань (по-китайски «горцы») — аборигенное население острова Тайвань, родственное малайцам²¹. Деревни их разбросаны в горных районах, занимающих более половины территории острова. Большинство гаошань сохраняет свои обычаи и язык, относящийся к индонезийской группе австронезийской семьи языков. Лишь некоторая часть этой народности, живущая на равнине и в холмистых районах, постепенно ассимилируется вследствие длительного общения с китайцами.

У гаошань сохраняется еще ряд пережитков первобытно-общинного строя. Они распадаются на племена, которые размещаются следующим образом: *амэй* и *емэй* живут на востоке вдоль морского побережья, *тайээр* и *шаисты* — на севере, *байвань* — на юге, *чжуо* и *бунун* — в центре острова.

Большинство гаошань занимаются скотоводством, но часть их, живущая в равнинных районах, перешла к земледелию. Развиты также охота и рыболовство.

Таджики Китая относятся к группе так называемых горных таджиков. Они живут на юго-западе Синьцзяна, в районе Ташкургана, и в долине Тизнафа и его притоков, в глухих малодоступных горных местностях. Большая часть таджиков ведет кочевой образ жизни и занимается скотоводством, меньшая — горным земледелием и живет оседло. Синьцзянские таджики, или сарыкольцы, родственны ваханцам, шугнанцам и рошанцам, живущим на Памире в пределах Советского Союза и Афганистана. Они говорят на одном из диалектов шугнанского языка, относящегося к

¹⁹ Оленные ороchon, относящиеся к племенам айнаков и накагыров, пришли из Якутии в 20-х годах XIX в. и поэтому называют себя «якутами». Ряд авторов на основании этого ошибочно причислял их к якутам.

²⁰ Интересно отметить, что выращиванием поливного риса китайцы в Дунбэе почти не занимаются. Около 90% посевов этой культуры принадлежит здесь корейцам.

²¹ Некоторые авторы сближают их с мон-кхмерами.

восточной подгруппе иранской группы языков²². В их языке имеется значительная примесь тюркских слов.

Кроме того, в пределах Китайской Народной Республики живут и представители других народов.

В Синьцзяне, в неприступных горах северного склона Каракорума, на границе с Кашмиром, живут совершенно не изученные малочисленные группы так называемых к а н ж у т ц е в (по-видимому, буришки, основная часть которых расселена в пределах Кашмира). Здесь же имеется небольшое число к а ш м и р ц е в, а ф г а н ц е в и цы г а н.

На юге Китая в небольшом числе встречаются вьетнамцы, малайцы, арабы и др.

Довольно значительное число русских проживало в Китае в Дунбэе и Синьцзяне. В Дунбэе русские начали селиться со времени постройки КВЖД (в конце 90-х годов прошлого века). Общая численность русских достигала здесь 250 тыс. чел. Они жили в Харбине, в пристанционных поселках КВЖД, а также в районе Трехречья (долины трех правых притоков р. Аргуни — Хаула, Дэрбула и Гэньхэ). За исключением русских Трехречья, которые занимались сельским хозяйством, остальные работали на железной дороге и в различных отраслях промышленности, вели торговлю и т. д. В Синьцзяне русские старообрядцы начали селиться в конце XIX в.; здесь они создали ряд селений на севере Алтайского округа. Русские жили также в городах Урумчи, Кульджа и Чугучак. В последнее время большая часть русских репатрировалась в Советский Союз.

* * *

В Китайской Народной Республике всем народам обеспечено полное равенство. Согласно Конституции, все национальности «пользуются свободой использования и развития своего языка и письменности, свободой сохранения или изменения своих нравов и обычаев». В ходе экономического и культурного строительства государство проявляет заботу о нуждах всех национальностей, а в вопросах социалистических преобразований в полной мере учитывает особенности их развития.

Во всех местах, где национальные меньшинства живут компактно, осуществляется территориальная автономия, создаются автономные районы, округа и уезды. Их границы устанавливаются с учетом исторически сложившихся взаимоотношений между проживающими здесь нацменьшинствами, а также местных экономических условий. В национальные автономные районы включается часть территории с китайским населением. Это способствует быстрой ликвидации экономической отсталости малых родов.

В ряде мест национальные меньшинства разбросаны небольшими группами по всей территории. В этом случае в составе уездов образуются национальные волости. Если же национальные меньшинства живут разобщенно и национальные автономии созданы быть не могут, образуются демократические объединенные органы самоуправления различных национальностей²³.

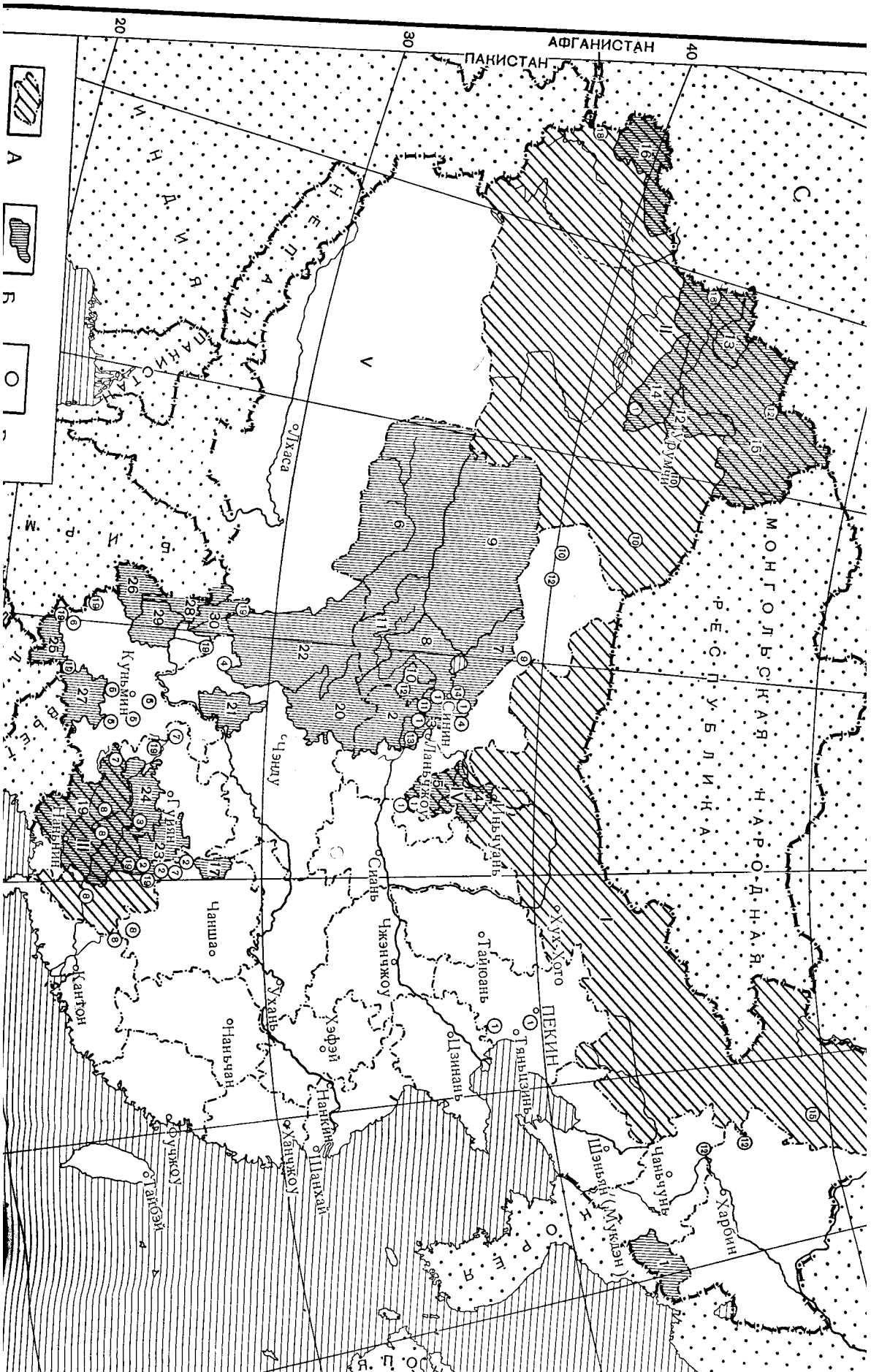
В соответствии с этими принципами в местах компактного проживания национальных меньшинств (по данным на конец 1957 г.) созданы 4 автономных района, 30 автономных округов и около 50 автономных уездов (см. прилагаемую карту национальных административных районов Китая, рис. 2). Кроме того, образован подготовительный комитет, и в бли-

²² В нашей статье по этническому составу Синьцзяна («Сов. этнография», 1956 № 2) ошибочно указано, что горные таджики говорят на шугнанском диалекте таджикского языка.

²³ Такие органы образуются там, где нацменьшинства составляют хотя бы 10% всего населения (а в некоторых случаях даже, когда их меньше 10%, но зато четко выражены национальные отношения).

жайшее время будет официально оформлено создание Тибетского автономного района, включающего собственно Тибет и округ Чамдо, который входил в состав ликвидированной провинции Сикан. Свои автономные образования имеют 30 наиболее крупных национальных меньшинств.

Китайское народное правительство последовательно осуществляет политику дифференцированного подхода к преобразованиям, проводимым среди национальных меньшинств, которые находятся на различных ступенях социально-экономического развития. Из 35,5 млн. чел., принадлежащих к национальным меньшинствам, среди 30 млн. в основном закончены социалистические преобразования. Демократические преобразования проводятся сейчас в районах с населением примерно в 3 млн. чел. В Тибете, западных районах Сычуани, северо-западных и западных районах Юньнани, где эти преобразования намечено провести в более позднее время, осуществлен ряд мер по улучшению жизни народов и поднятию их культурного уровня. Коммунистическая партия Китая считает, что в вопросе о преобразованиях среди нацменьшинств нельзя действовать поспешно, а в некоторых случаях следует идти на удлинение сроков их проведения.



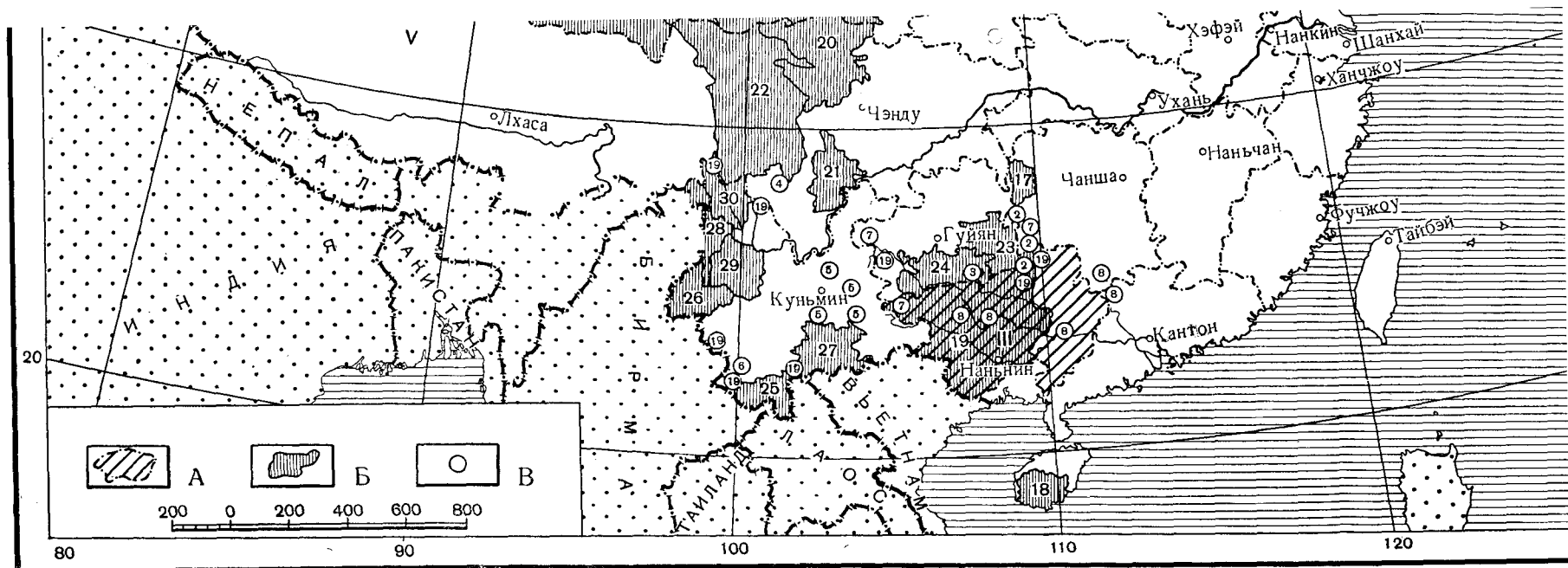


Рис. 2. Национальные административные районы Китайской Народной Республики

А. Автономные районы: I — Внутренняя Монголия, II — Синьцзян-Уйгурский, III — Гуансийский, народности чжуан, IV — Нинсяский, народности хуэй (дунган), V — Тибетский (создан подготовительный комитет)

Б. Автономные округа: провинция Гирин — 1. Яньбянь-корейский; провинция Ганьсу — 2. Гайнань-тибетский, 3. Линься-хуэйский; Нинсяский авт. район — 4. Учжун-хуэйский, 5. Гуоянь-хуэйский; провинция Цинхай — 6. Юйшу-тибетский, 7. Хайбэй-тибетский, 8. Хайнань-тибетский, 9. Хайси-монголо-тибетско-казахский, 10. Хуаннань-тибетский, 11. Голо-тибетский; Синьцзян-Уйгурский авт. район — 12. Чанцзы-хуэйский, 13. Боро-Тала-монгольский, 14. Баян-Гол-монгольский, 15. Или-казахский, 16. Кызылсу-киргизский; провинция Хунань — 17. Сянси-мяо и туцзя; провинция Гуандун — 18. Хайнань-ли и мяо; Гуансийский авт. район — 19. Гуйси-чжуанский; провинция Сычуань — 20. Аба-тибетский, 21. Ляншань-ицзу, 22. Ганьцзы-тибетский; провинция Гуйчжоу — 23. Цяньдуннань-мяо и тун, 24. Цяньнань-буи и мяо; провинция Юньнань — 25. Сишуанбаньна-тай и цзинпо, 26. Дэхун-тай и цзинпо; 27. Хунхэ-хани, 28. Нуцзян-лису, 29. Дали-бай, 30. Дичин-тибетский.

В. Автономные уезды народностей: 1. Хуэй (дунган); 2. Тун; 3. Шуй; 4. Тибетцев; 5. Ицзу; 6. Лаху; 7. Мяо; 8. Яо; 9. Юйгу (сары-уйгуров); 10. Казахов; 11. Киргизов; 12. Монголов; 13. Дунсян; 14. Ту (монгоров); 15. Эвенков (орочон); 16. Сибо; 17. Кава. 18. Горных таджиков; 19. Двух и больше народностей.

(Составил С. И. Брук)