



# МАТЕРИАЛЫ И ИССЛЕДОВАНИЯ ПО ЭТНОГРАФИИ И АНТРОПОЛОГИИ С С С Р

А. ДЖИКИЕВ

## ПОСЕЛЕНИЯ И ЖИЛИЩА ТУРКМЕНОВ ЮГО-ВОСТОЧНОГО ПОБЕРЕЖЬЯ КАСПИЙСКОГО МОРЯ В XIX—XX вв.<sup>1</sup>

Один из наиболее интересных вопросов истории материальной культуры туркменов юго-восточного побережья Каспийского моря — это вопрос о развитии типов поселений и жилища в XIX—XX вв.

В настоящее время туркмены этого района живут в нескольких населенных пунктах, расположенных на территории Туркменской ССР и на иранском побережье. Основные пункты расселения туркменов юго-восточного побережья на территории Туркменской республики: Красноводск, крупнейший портовый город; социалистический промышленный город Челекен на полуострове того же названия; поселки городского типа — Гызыл-су, Кара-гёль, Гасан-кули, Чекишляр. На территории Ирана прибрежные туркмены живут в Кумыш-тепе (центр и значительно населенный город туркменов иранского побережья), Ходжа-Нефесе, Таз-абаде, Ша-Бендере и других пунктах.

В XIX в. на равнинном пространстве между Красноводскими горами на севере и речкой Кара-су, расположенной у подножья Астрабадских гор, на юге, а также на побережье и на островах вдоль юго-восточного берега Каспийского моря жили различные туркменские племена и роды — огурджалинцы, джафарбаевцы и шихцы, главными занятиями которых были рыболовство, добыча полезных ископаемых (озекерита, нефти, соли), земледелие и скотоводство. Основное население этого района издавна жило оседло, лишь незначительная часть его вела кочевой образ жизни.

В XIX—XX вв. планировка поселений на юго-восточном побережье была двух типов: разбросанная и кучевая. Первая преобладала на островах Челекен и Айдак (Огурчинский) и на Красноводской косе. Жители здесь редко подвергались набегам кочующих поблизости от побережья иомутов, и это давало им возможность селиться небольшими родственными группами «ковум», как правило, на некотором расстоянии друг от друга. М. Н. Галкин, посетивший юго-восточное побережье в 1859 г., отметил на Красноводской косе несколько поселений, состоящих из 4, 7, 12 и более кибиток<sup>2</sup>. Этот же автор сообщал о наличии нескольких поселений такого же типа на острове Челекен<sup>3</sup>. Остров Айдак в XVIII в., по некоторым письменным источникам, имел постоянных жителей<sup>4</sup>, но в пер-

<sup>1</sup> Статья написана на основе полевых этнографических материалов, собранных автором во время двух поездок (в 1955 и 1956 гг.) на юго-восточное побережье Каспийского моря.

<sup>2</sup> М. Н. Галкин, Этнографические и исторические материалы по Средней Азии и Оренбургскому краю, СПб., 1867, стр. 164, 171—172.

<sup>3</sup> Там же, стр. 179.

<sup>4</sup> I. Hanway, An historical account of the British trade over the Caspian Sea... т. I, London, MDCCLIII (1753), стр. 133.

вой половине XIX в. был необитаем. Временно туда приезжали жители Челекена, и лишь во второй половине века на Айдаке снова появляются разбросанные поселения. К концу XIX в. на Красноводской косе и острове Челекен появляются более крупные поселения кучевой планировки, включавшие от 80 до 200 хозяйств каждое.

На побережье поселения кучевой планировки были издавна более распространены. Они были относительно крупными — от 50 до 500 хозяйств в каждом. В XIX в. таковы были селения, расположенные неподалеку от моря, особенно в южной части изучаемого района: Кумыш-тепе, находившееся у устья реки Гургена и включавшее в разные годы XIX в. от 300 до 500 кибиток; Гасан-кули у устья реки Атрек; Чекишляр — в 20 км к северу от Гасан-кули (по 200—300 кибиток в каждом) и ряд других. Население их часто подвергалось грабительским набегам соседних феодалов, и это обстоятельство вынуждало жителей побережья селиться компактно, значительными группами, чтобы в случае таких набегов коллективными силами отразить их.

В большинстве селений юго-восточного побережья жили различные роды и осколки различных племен. Каждый род занимал определенную часть селения, образуя отдельный квартал. Несмотря на частые перемены мест поселения, такой порядок до последнего времени сохранялся во многих селениях побережья и прослеживается иногда и в наши дни. Так, например, в Гасан-кули в настоящее время компактно живут потомки родов: Махтум, Диеджи, Келте, Казылар, Ширван, Герей, Недим и других.

На юго-восточном побережье были и такие поселения (Кызыл-су, Чекишляр и другие), в которых жили преимущественно роды, принадлежавшие к одному племени. Например, в первом из них жили роды шихов, во втором — роды иомутского племени джафарбай.

Изменчивость прибрежной линии моря, связанная с быстрым его отступанием и обмелением у восточных берегов, вызывала перемещение поселений через каждые 30—40 лет. Там, где основными занятиями жителей были рыболовство и морская торговля, они не могли обходиться без моря и постоянно следовали за ним. Так, например, удалось выяснить, что за последние 80—100 лет жители Гасан-кули три раза меняли место поселения. По словам информаторов, лет 100 тому назад селение Гасан-кули было расположено в местности Дограмча, находящейся примерно в 5—6 км к северо-востоку от современного поселка. Остатки поселений на Дограмче известны под названием Кёне Огурджа (Старая Огурджа). Следующее место поселения находилось в 1—2 км к востоку от современного поселка. Последний был заселен примерно с 1908 по 1920 г.; это объясняют очередным отходом моря, а также эпидемией чумы, спасаясь от которой люди переселялись подальше. Жители Гасан-кули указывали также на местность Бёвен-баш, где обитали лет 200—300 тому назад; она отстоит в 20 км к востоку от Гасан-кули, и там ясно видны следы поселений и морского берега.

Частые перемены места, характерные и для ряда других селений, связанные с нездоровыми климатическими условиями, вызывавшими малярию, ввели в заблуждение многих дореволюционных авторов, которые ошибочно считали жителей юго-восточного побережья кочевниками, хотя основное население здесь издавна жило в оседлых рыбацких поселках, расположенных в устье рек Атрек и Гурген.

Основным видом жилища у туркмен юго-восточного побережья Каспийского моря в XIX в. и вплоть до 30-х гг. XX в. была юрта, причем до 1870-х гг. она была единственным видом жилища. В последней трети XIX в. на побережье появляются деревянные дома на сваях, в настоящее время ставшие основным видом жилища (см. рис. 1) <sup>5</sup>.

<sup>5</sup> Возникает вопрос: если основное население юго-восточного побережья издавна состояло из оседлых рыболовов и земледельцев, почему они до недавнего времени

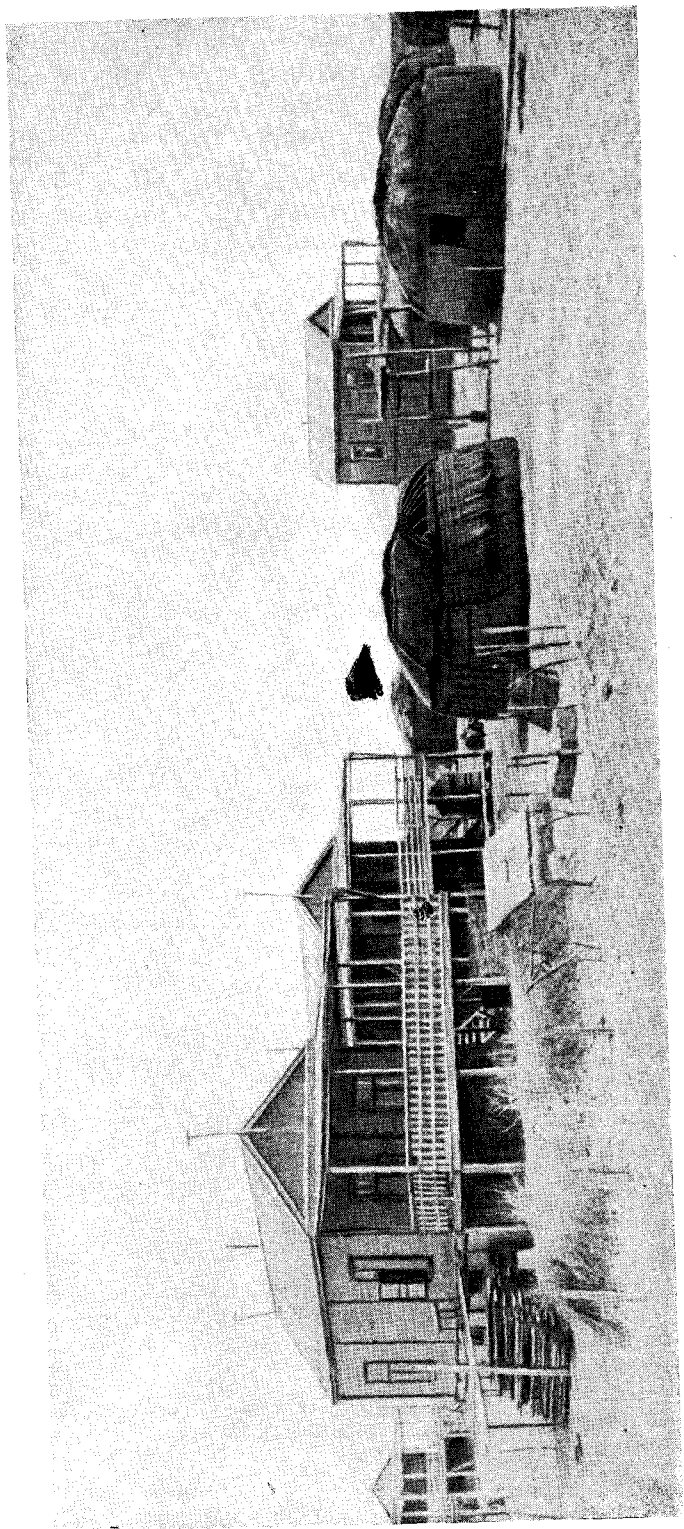


Рис. 1. Деревянные дома и юрты в сел. Аджияб Гасан-кулийского района

В трудах авторов XIX в., побывавших на юго-восточном побережье Каспия, мы находим о жилище прибрежных туркменов лишь отрывочные сведения, из которых нельзя составить ясного представления о нем. В результате изучения литературных источников XIX в. о туркменском жилище и сопоставления их с нашими полевыми этнографическими материалами можно установить, что в форме юрты и ее внутреннем убранстве у изучаемой группы туркменов с начала XIX в. до последнего времени существенных изменений не произошло. Поэтому наше описание будет основываться преимущественно на полевых этнографических материалах, относящихся к нашему времени (как личные наблюдения автора, так и сообщения местных жителей, собранные им).

Юрта прибрежных туркменов почти ничем не отличалась от юрты кочевавших в соседстве с ними джафарбаевцев, у которых она широко бытует и в настоящее время. На юго-восточном побережье существовали в основном два вида юрты: «ой», или «гара ой», т. е. юрта обыкновенной величины, и малая юрта — «кичиджик ой». Встречалась также «улакан ой» — большая юрта. Величина юрты зависела от числа жердей — жуг и от размеров решетчатого остова — теарим. Самая большая юрта имела 64 жерди и называлась «алтмыш дөрт башлы ой» (т. е. «юрта, имеющая 64 главы»), а самая маленькая имела обычно 50 жердей. Как правило, размеры юрты зависели от благосостояния ее владельца. Устройство юрты, независимо от ее величины, всегда было одинаковым. Основу ее составлял теарим — решетчатый остов, обычно из четырех звеньев. Звенья теарима соединяли веревками из шерстяной пряжи (как и все веревки, употребляемые при устройстве юрты). Между двумя звеньями оставляли отверстие для двери. В прибрежных аулах, где почва сырая, теарим ставили на искусственном земляном возвышении.

Уги — длинные жерди со значительными изгибами в нижней части — составляли коническую верхнюю часть деревянного остова юрты. Снизу их привязывали к верхним концам теарима с помощью веревки — «уг багы», а верхние концы жердей вставляли в специальные отверстия деревянного обруча — «түйнүк».

Внутри түйнүка крест-накрест прикрепляли изогнутые жерди — «чарак». Түйнүк имел в диаметре от 1,5 до 2 м и служил также дымоходом и световым отверстием. Обычно в отверстие түйнүка спускали толстую и крепкую веревку — «түйнүк йүпи», служащую для укреплении юрты во время сильных ветров, когда к ее концу привязывали какую-либо тяжесть.

Деревянный остов юрты покрывали войлоком; четыре войлочные попрышки — «дурлук» прикрепляли к теариму с помощью веревок — «дурлук багы». Каждая часть дурлука покрывала определенную часть остова.

Войлок — «үзүк», покрывавший уги, состоял из двух кусков, которые прикреплялись к угам с помощью веревок — «үзүк багы». С үзүка иногда спускали веревки — «ел багы», которые во время ветра привязывали к обитым в землю колышкам, изредка — к теариму. Обычно үзүк, как и

жили в юртах (которые сохраняются и сейчас в некоторых пунктах побережья), являющихся переносным жилищем преимущественно у кочевых и полукочевых народов?

Можно предположить, что появление юрты в этом районе связано с тюрками-огузами, известными, по Бартольд, на юго-восточном побережье в VI—VII вв. н. э. В. В. Бартольд, Очерк истории туркменского народа, «Туркмения», т. I, Л., 1929, стр. 13). Вероятно, до появления юрты на юго-восточном побережье существовали другие виды жилища (оседлого), о которых, к сожалению, почти ничего не известно. В связи с быстрым обмелением Каспийского моря в последние столетия жителям юго-восточного побережья пришлось следовать за отступающим морем и селиться на сырой песчано-ракушечной почве, где, при тогдашнем уровне техники, не было возможности строить глинобитные или каменные постройки, обычные в древности для Южной Туркмении. В новых условиях для оседлого населения побережья более целесообразным оказалось перейти к обитанию в юртах. Н. Н. Муравьев, посетивший юго-восточное побережье в начале XIX в., писал, что на Красноводской косе «грунт состоит весь из ракуши, в которой я не вижу возможности укрепить фундамента» («Записки Муравьева-Карского Н. Н., 1821 год», «Русский архив», кн. I, вып. 1—4, М., 1888, стр. 421).

дурлук, делали темного цвета, и только у богачей иногда бывал белый ўзўк. В холодное время года обычно тўйнўк покрывали четырехугольным куском войлока — «серпик». На каждом его углу имелись веревки для прикрепления его к тўйнўку. Обычно в дневное время тўйнўк оставляли открытым, а на ночь его закрывали серпиком. Тўйнўк открывали и закрывали с помощью веревки — «серпик багы», иногда — с помощью длинной жерди — «дирег».

Нижнюю часть юрты, покрытую войлоком дурлук, снаружи, справа и слева от двери, прикрывали циновкой — «гамыш», состоящей из двух кусков — «ики тай гамыш». Эта циновка не закрывала всего остова, оставляя часть теарима против входа открытой. Эту часть закрывали особой циновкой, которую в летнее время обычно снимали. Камышовые циновки привязывали к верхним и нижним концам теарима. Снаружи гамыш опоясывали тканой узорной полосой — «голанг», около 30 см шириной. Голанг служил как для укрепления гамыша, так и для украшения юрты. Такой же, но более широкой полосой обтягивали теарим изнутри юрты. Иногда тканых полос было несколько.

Внутри юрты уги соединяли узкой узорной полосой — «дўзи», служившей для скрепления углов и для украшения. Дверь кибитки — «габса», «гапы» — двустворчатая, деревянная, обычно украшалась резьбой. Разборная дверная рама состояла из стоек — «сёе» по двум сторонам дверного проема, из притолки и порога — «ёкары ишик» и «ашаки ишик» (на Челекене и притолоку, и порог называли «босага»). В зимнее время дверь снаружи завешивали узорным паласом — «гапы паласы».

В рассматриваемом районе различали «ак ой» — белую и «гара ой» — черную юрту. Основная масса населения жила в гара ой. Всякая юрта в течение 3—4 лет называлась «ак ой», а по прдшествии этого времени она приобретала черный цвет и становилась «гара ой». Более зажиточные имели возможность менять обветшалые части юрты — «гамыш», войлоки и узорные полосы — и, следовательно, все время жили в «ак ой», а большая часть населения жила в юртах по 10—15 лет, не имея возможности обновлять убранство своего жилища. Старые юрты, отдельные части которых ветшали и их приходилось бросать, становились все меньших и меньших размеров; их и называли «маленькая юрта» («кичиджик ой»). В юртах жили круглый год.

Был еще один вид жилища — «гарып чатма» («бедняцкий шалаш»), который состоял из жердей, воткнутых в землю и сверху покрытых войлоком или чем-нибудь другим.

У прибрежных туркмен (как и у других туркменских групп) существовал обычай выделять особые юрты для женатых сыновей. Однако эту возможность имели лишь богатые люди, которые выделяли своим сыновьям ак ой сразу же после женитьбы. В большинстве же семей, из-за недостатка средств, для женатых сыновей лишь отделяли часть юрты занавеской. Только после появления 2—3 детей они могли приобрести отдельную юрту, обычно только гара ой, уже бывшую в употреблении; иногда же сыновья до смерти родителей жили при них, пока не получали в наследство старую юрту.

Выделкой деревянных частей для юрт на побережье занимались жители Кумыш-тепе и Гасан-кули. Особенно славилось своими мастерами селение Кумыш-тепе. Обычно жители островов Челекен и Айдак, Красноводской косы, полуострова Дарджа и других населенных пунктов юго-восточного побережья покупали деревянные части юрт в этих двух пунктах и лишь изредка — в Хиве. Войлоки для юрт выделяли на месте. Деревянные части юрт делали из определенных пород дуба: «аззар», «мирс», «хурманди», которые росли в рощах Астрабада у подножья гор и отличались прочностью и твердостью. Для теарима употребляли дерево аззар, ствол которого в сыром виде легко можно было изогнуть и придать ему нужную форму. Сухое дерево приходилось держать в воде, пока оно

е становилось податливым. Для выделки углов и теарима обтачивали жерди до тех пор, пока они не приобретали нужную форму. Обтачивание производилось серповидным инструментом — «янгапдал ёнгы», имеющим с обоих концов деревянные ручки. Распространенным инструментом для изготовления всех деревянных частей юрты была и небольшая кирка — «ш керки». После предварительной обточки готовые жерди сгибали с помощью особых приспособлений и сушили. Из готовых жердей выделявали шестчатый остов теарима, скрепляя их в месте скрещений на равных расстояниях кожаными ремешками, продетыми в просверленные отверстия. Отверстия просверливали инструментом «шаллаклы», имеющим острый стальной конец; затем их расширяли, выжигая накаленной докрасна проволокой.

Выделка углов не требовала больших усилий: верхний конец жерди обтачивали применительно к величине отверстий на деревянном обруче, нижнему придавали нужный изгиб. Несколько сложнее была выделка деревянного обруча — түйнүка. Чтобы придать ему круглую форму, нужно было выбрать прочное и упругое дерево. Сперва двум длинным отрезкам дерева придавали полукруглую форму; затем оба куса скрепляли, получая таким образом круглый обруч. На обруче с помощью инструмента «исгене» проделывали отверстия, число которых соответствовало количеству прикрепляемых к нему жердей.

Двери для юрт, покрытые большей частью резьбой, выделявали мастера Гасан-кули и Кумыш-гепе, иногда привозили из Персии. Для юрты «двери наподобие наших», — писал П. И. Огородников в начале 70-х гг. XIX в., — «получаются из Персии, где приготавливаются из дуба или хурман-и, растущих в прикаспийских провинциях Персии»<sup>6</sup>.

Деревянные части юрты стоили 30—35 туманов (иранская золотая монета) или одного породистого верблюда — «арвана». По словам старых мастеров, изготовление деревянных частей юрты требовало большого труда, и подлинная стоимость юрты равнялась цене 3—4 верблюдов. Однако, по обычаю, распространенному на юго-восточном побережье, цена юрты не должна была превышать стоимости самого хорошего верблюда; нарушение этого осуждалось общественным мнением.

«Камыш», или «гамыш», для юрты плели обычно из размельченного амбука, который рос в Аджиябе, Чалаяке (Гасун-кулийский район) и в Иране. Для скрепления гамыша употребляли шнур из козьей шерсти. Шерсть для выделывания войлоков покупали у «чарва» — кочевых туркменов. Войлоки для юрты выделявали в каждой семье, главным образом из овечьей шерсти. Изготовление камышевой циновки, войлоков, узорных полов, различных шерстяных веревок лежало на обязанности женщин. Установка и разборка юрты также были женским делом.

Приобретение юрты — независимо от того, была она новой или старой — сопровождалось весельем и обильным угощением («садка»). В таких случаях более или менее зажиточные резали скот (чаще всего баранов) и приглашали односельчан. Приглашенные высказывали хозяину юрты добрые пожелания — жить в ней счастливо и т. п.

### Внутреннее убранство юрты

Земляной пол юрты обычно устилали орнаментированными войлоками, оврами, паласами. В центре ее находился очаг — «оджаг», где готовили пищу и вокруг которого грелись в зимнее время.

Юрта у прибрежных туркменов делилась на женскую половину «аш ёври» (т. е. угол, где готовили пищу) и мужскую половину — «ашлык ёври» (угол, где хранили зерно, муку и пр.). Центральная часть за очагом — «гайша башы», или «дүйп», — предназначалась для гостей. Слева

<sup>6</sup> П. И. Огородников, Тревожные места, «Дело», 1876, № 7, стр. 92.

от входа, на женской половине (на полу или на подставках из досок) на ходились предметы домашнего обихода — ручная мельница, ведра и бочонки для воды и другая утварь. Здесь же ставили невысокий шкафчик на ножках, украшенный резьбой, — «аяклы текчек», или «дукан», в котором хранили посуду. На нем держали постельные принадлежности, продукты в мешках и пр. Обычно в каждой юрте таких шкафчиков было несколько. Делали их местные мастера. Иногда в юртах менее зажиточных хозяев шкафчики заменяли массивными широкими досками, положенными на подставки из кирпичей справа от входа, на мужской половине. Во многих юртах можно было встретить сундуки русского изделия, которые служили для хранения ценностей: фамильных украшений, денег, праздничной одежды и пр.

На теарим навешивали «чувалы» — большие ковровые мешки для хранения одежды. Они служили также украшением стен юрты. Немного выше, на угах вешали торбы — красивые ковровые сумки, где обычно держали шерсть, шерстяную и хлопчатобумажную пряжу, ложки и пр. На теарим и уги вешали также конскую сбрую, рыболовные снасти, рыбу, обувь, плетенки и различные предметы домашнего обихода. Нередко с уга свешивали красиво вышитый «диехалык» — шелковое покрывало, украшавшее верблюда, на котором ехала невеста во время свадьбы.

Как было упомянуто, весь пол устилали цветными кошмами, а центральное место, где принимали гостей, — коврами и паласами. На женской половине расстилали наиболее изношенные войлоки и ковры.

Мужчины большую часть времени проводили на своей половине юрты, там же они ели и спали. Женщины и дети обычно находились на женской половине. Центральное место предназначалось для главы семьи. Иногда часть юрты, отгороженную занавесом, как уже упоминалось, выделяли женатым сыновьям. Все члены семьи отдыхали и спали на полу.

Основную часть предметов домашнего обихода составляли привозные вещи. В XIX в. почти повсеместно на юго-восточном побережье можно было встретить глиняные чайники, самовары, сундуки и другие изделия, приобретенные у приезжих русских купцов. Часть предметов — шкафчики «аяклы текчек», деревянные блюда — «табак», плетенки — «сусаг», «суйгүч» изготовляли местные туркменские мастера. Из Ирана привозили светильники — «чырак», подставки для них — «чыра пая», медные сосуды — «мис» и другую посуду.

Юрта прибрежных туркменов как по своей форме, так и по названиям отдельных частей, мало отличалась от юрт других туркменских племен. Особенно близка она была к юрте хорезмских иомутов. У текинской юрты конический верх был более высоким и острым, чем у юрты прибрежных туркменов<sup>7</sup>.

Сравнительное изучение формы, устройства и названий частей юрты у туркменов и других кочевых и полукочевых народов может пролить свет на многие стороны этнической истории этих народов. Туркменская юрта (в частности, на юго-восточном побережье) имеет своеобразный вид благодаря наличию различных ковровых изделий, орнаментированных кошм, которыми особенно славятся прибрежные туркмены.

В XVIII — XIX вв. юрта была наиболее удобным типом жилища для обитателей юго-восточного побережья, так как они вынуждены были постоянно менять места поселения из-за прогрессирующего обмеления Каспийского моря. Кроме того, песчаный грунт не позволял местным жителям при тогдашнем уровне строительной техники возводить глинобитные или кирпичные постройки. Этому мешала также сырая почва, а при сильных ветрах — затопление берега морскими волнами на несколько километров.

<sup>7</sup> См. описание текинской юрты в статье Я. Р. Винникова «Социалистическое переустройство хозяйства и быта дайхан Марыйской области Туркменской ССР», «Среднеазиатский этнографический сборник», 1, Труды Ин-та этнографии АН СССР, т. XXI, М., 1954, стр. 46—48.

В дальнейшем наиболее удобным видом жилища в условиях юго-восточного побережья Каспия оказались деревянные дома на сваях, возникшие здесь с 70-х гг. XIX в.

По имеющимся данным, деревянные постройки на юго-восточном побережье первоначально появляются в русских военных укреплениях и у русских рыбопромышленников, поселившихся среди местных жителей.

С 70-х гг. XIX в. начинается оживленная торговля жителей юго-восточного побережья с Россией. Наиболее предприимчивые из жителей сами ездили в Астрахань, Нижний Новгород и другие русские города, где знакомились с образом жизни русского населения. У Огородникова имеются сведения о том, что прибрежные иомуты привозили из Астрахани доски, возды, напильники, веревки и тому подобные вещи<sup>8</sup>, которые, по всей вероятности, использовали для строительства деревянных домов.

Первоначально деревянные дома строили преимущественно из толстых бревен, в виде деревянных барачков, которые ставили прямо на землю. Из-за сырой почвы они были почти непригодны для жилья, нередко их обитателям приходилось переходить в местные юрты. Лишь после того как дома стали строить на каменном фундаменте, их качество значительно улучшилось.

Н. Латкин в 80-х гг. XIX в. уже прямо говорит о наличии свайных деревянных построек у туркменского населения юго-восточного побережья<sup>9</sup>. Вероятно, к этому времени деревянные постройки появились здесь во многих населенных пунктах, причем часть деревянных домов в Чекишляре была построена на сваях, а часть — на высоком каменном фундаменте<sup>10</sup>. Д. Ливкин отмечает, что в Гасан-кули и Чекишляре имеются 84 деревянные постройки<sup>11</sup> — около 10—15% всех жилищ — и упоминает о наличии нескольких деревянных строений на Челекене<sup>12</sup>.

Однако деревянные постройки к началу XX в. составляли еще незначительную часть туркменских жилищ.

Деревянные дома имели двускатную кровлю, крытую железом. Эти деревянные дома в большинстве были сделаны по стандарту в Астрахани и в разобранном виде доставлены в Чекишляр<sup>13</sup>, а оттуда — в другие пункты юго-восточного побережья. Остальные дома строили в то время, по сведениям информаторов, русские плотники, приезжавшие на юго-восточное побережье, из русского леса, привезенного из Астрахани. Владельцами деревянных домов из числа туркменов были наиболее зажиточные, которые под влиянием поселившихся на побережье русских, а также в результате частых сношений с Астраханью и другими городами Полужья стали возводить для себя деревянные постройки.

К началу XX в. на юго-восточном побережье появляются местные астера-туркмены, которые, по примеру русских мастеров, начинают строить деревянные дома. Однако следует отметить, что в отличие от русских мастеров они с самого начала строили дома из тонких досок, на сваях из толстых столбов, что придавало им своеобразный вид.

Чем же объясняется постепенный переход жителей юго-восточного побережья от юрты к свайным деревянным постройкам? Во-первых, строительство деревянных домов обходилось населению дешевле, чем приобретение новой юрты. Деревянные дома не требовали особого ухода, тогда как владельцы юрт через каждые 3—4 года вынуждены были менять или

<sup>8</sup> П. И. Огородников, На пути в Персию и прикаспийские провинции ее, СПб., 1878, стр. 164—165.

<sup>9</sup> Н. Латкин, Русская Средняя Азия, «Живописная Россия», т. X, СПб., 1885, стр. 14.

<sup>10</sup> Центральный государственный архив Туркменской ССР, ф. 17, оп. 1, д. 91, стр. 13—14.

<sup>11</sup> Д. Ливкин, Рыболовство и тюлений промысел на восточном побережье Каспийского моря, СПб., 1902, стр. 136.

<sup>12</sup> Там же, стр. 133.

<sup>13</sup> См. газету «Закаспийское обозрение», № 157 за 1908 г.



чинить войлоки. Кроме того, по рассказам старожил, этот переход вызывался недостатком шерсти для выделывания войлоков.

Во-вторых, ввиду незначительного веса таких деревянных домов, толщина стен которых не превышала 1—2 см, их легко было строить «на ногах», т. е. на сваях, и предохранить таким образом от сырости почвы. Свайные постройки «аяклы там» в условиях юго-восточного побережья имели ряд других преимуществ перед остальными типами жилища. Они дали возможность населению жить у самого моря, которое являлось



Рис. 2. Вид части современного поселка Кара-гэль на Челекене

основным источником существования. Поселения юго-восточного побережья в основном находились на равнинной местности, обычно вблизи морских берегов. Во время сильных ветров морские волны иногда затопляли селения. Старожилы Гасан-кули рассказывали автору данного сообщения, как им приходилось загонять лодку в затопленную юрту и всей семьей ночевать в лодке, пока не убавится вода. Известны и случаи человеческих жертв. Так, например, Огородников писал о поселении Кумыштепе у Серебряного бугра: «Особенно сильное наводнение посетило их 17—19 ноября 1873 года; подул сильный ветер, вода вышла из берегов и залила пространство на 12 верст от берега; беда застигла кочевников врасплох, так что 25 человек утонуло»<sup>14</sup>. Для защиты от морской стихии жители юго-восточного побережья Каспия обычно ставили юрты на возвышенности. Во время осмотра участниками Хорезмской археологической экспедиции в 1952 г. местности Куния-Огурджа здесь были обнаружены остатки полов, сооруженные из кира (затверделой смолы)<sup>15</sup>. По всей вероятности, эти специально сооруженные полы служили также для защиты от наводнений и сырости почвы.

Таким образом, строительство деревянных домов на высоких сваях (1,5—2 м высотой) было обусловлено именно теми преимуществами, которые свайные постройки имели здесь по сравнению с другими типами жилища. По рассказам жителей Челекена, в новом поселении Кара-гэль

<sup>14</sup> П. И. Огородников, Тревожные места, стр. 90.

<sup>15</sup> С. П. Толстов, Археологические исследования Хорезмской экспедиции 1952 г. «Вестник АН СССР», 1953, № 8, стр. 45.

рис. 2) первоначально свайные деревянные дома строили прямо на воде, что было возможно благодаря высоким и толстым сваям. На Челекене и в некоторых других местностях, где пески часто засыпали нижнюю часть домов, также было удобнее жить в домах на сваях.

Следует однако отметить, что деревянные постройки на сваях, несмотря на ряд преимуществ перед юртой, получили полное признание лишь в последние годы и юрта стойко сохранялась до последнего времени во всех поселениях юго-восточного побережья. Массовое строительство деревянных домов начинается с 30-х гг. XX в. в связи с организацией рыболовецких артелей.

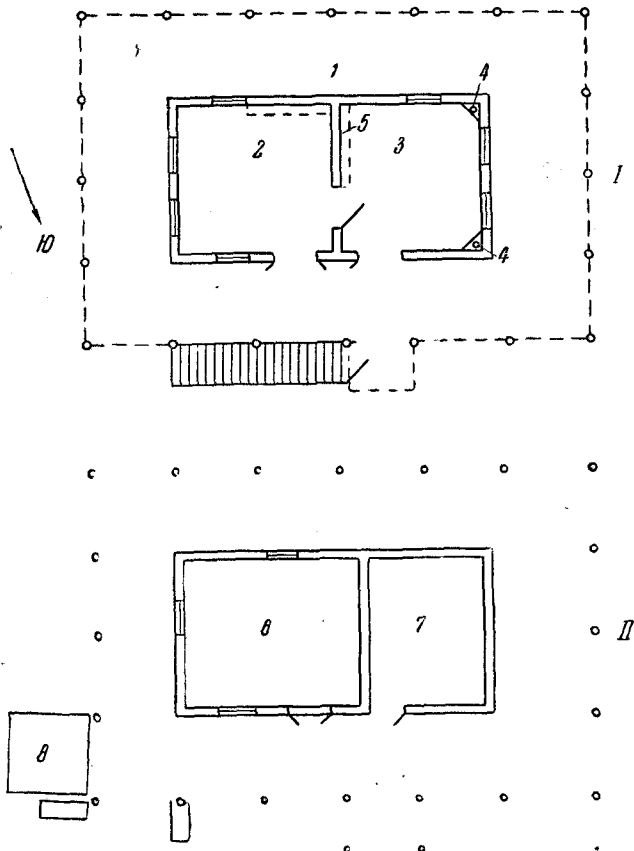


Рис. 3. Дом в поселке Чекишляр Гасан-кулийского района: I — верхний этаж; II — нижний этаж. 1 — саябан (навес); 2 — ашаки ёй (западная комната); 3 — ёкарки ёй (восточная комната); 4 — полки; 5 — телер; 6 — жилая комната нижнего этажа; 7 — хозяйственное помещение; 8 — лар — цистерна для воды

В настоящее время на полуострове Челекен, а также в Гасан-кули, в Кызыл-су не сохранилось ни одной юрты; в Чекишляре их очень немного. значительное количество юрт имеется в Аджиябе, где часть их служит хозяйственным помещением (см. рис. 1). Деревянные постройки в настоящее время продвигаются от побережья на восток, постепенно вытесняя юрту. Юрты продолжали бытовать до 30-х гг. в Кумыш-тепе, Ходжа-нефесе, Кара-сенгере и других пунктах иранского побережья.

Для всего юго-восточного побережья характерен один тип деревянных построек с незначительными различиями. Здесь они обычно состоят из двух, обычно одинаковых по размерам, комнат (рис. 3). Дом обнесен с двух, а иногда и со всех четырех сторон, галереей с навесом — «саябан»

(буквально «дающий тень»), покоящемся на таких же сваях, как и жилые помещения дома (рис. 4). Летом семья проводит здесь большую часть времени, так как жара в комнатах бывает невыносимой. При строительстве деревянных домов поверх свай укладывают раму из бревен, настилают помост, на котором и ставят дом. По углам помоста укрепляют толстые бревна, а между ними устанавливают стойки из досок. Полученный каркас зашивают тонкими досками, расположенными в горизонтальном направлении, оставляя в дощатых стенах отверстия для окон и дверей. Крыша двускатная, на стропилах; потолок обычно — из фанеры. В таких домах имеется несколько окон, обычно по два с каждой стороны, кроме фасада. Края крыш и рамы окон украшаются резьбой. Двери дома двухстворчатые, большей частью без каких-либо резных украшений.

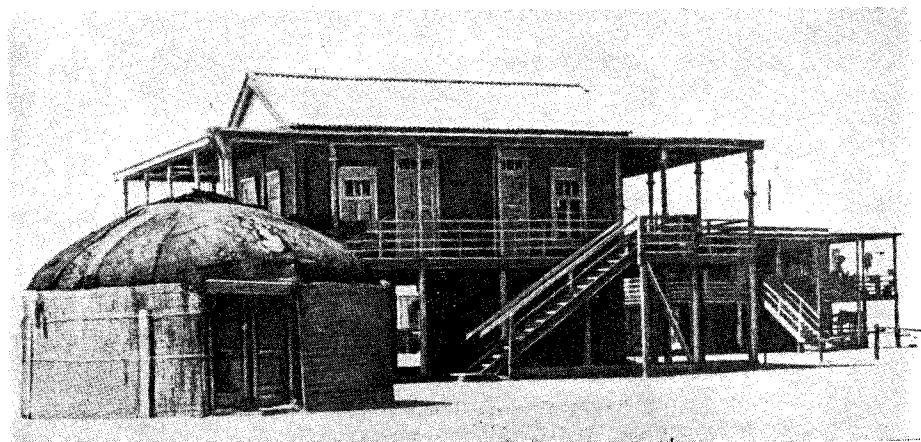


Рис. 4. Современный жилой дом—аяклы-там на высоких сваях, окруженный наесом саябан, в Чекишляре. Перед домом —юрта, служащая теперь хозяйственным помещением

Каждая комната имеет отдельный вход; между собой комнаты соединены внутренней дверью. Вход в дом обычно с южной или юго-восточной стороны. К входу ведет деревянная лестница. Размеры жилых помещений могут быть различными, в основном в зависимости от материального положения хозяев. Крыши деревянных домов двускатные, покрытые черепицей, железом или тесом. В Гасан-кули при каждом доме есть цистерна «лар» для собирания дождевой воды, стекающей с крыши по специальной устроенной трубе (рис. 5). Цистерны для дождевой воды, деревянные или бетонные, располагают на земле или на сваях. Они имеются также в Чекишляре, но не при всех домах; на Челекене и Красноводской косе их вообще не встречается. Собираение дождевой воды посредством специальных приспособлений в какой-то мере облегчало трудности, связанные со снабжением жителей питьевой водой.

К югу от Чекишляра в новостроящихся домах наружные стены красят масляной краской, а в северных районах, как правило, их обмазывают глиной и белят, так как здесь зима холоднее, чем на юге.

В последнее время, в связи с продолжающимся обмелением Каспийского моря, все населенные пункты юго-восточного побережья оказались на значительном расстоянии от берега, и это не могло не сказаться на строительстве деревянных домов. В старых домах пространство между сваями стали использовать под жилое или хозяйственное помещение. Большую часть новых домов в настоящее время строят двухэтажными «ики мертебели». Лишь изредка можно встретить новые дома, построенные по традиции на сваях, но и в этом случае сваи загораживают досками или фанерой и полученное пространство используют под хозяйственные

помещения (см. рис. 4). Раньше деревянные дома строили на высоких (1,5—2 м) и низких (до 1 м) сваях. В последнем случае превращение пространства между сваями в жилые или хозяйственные помещения было

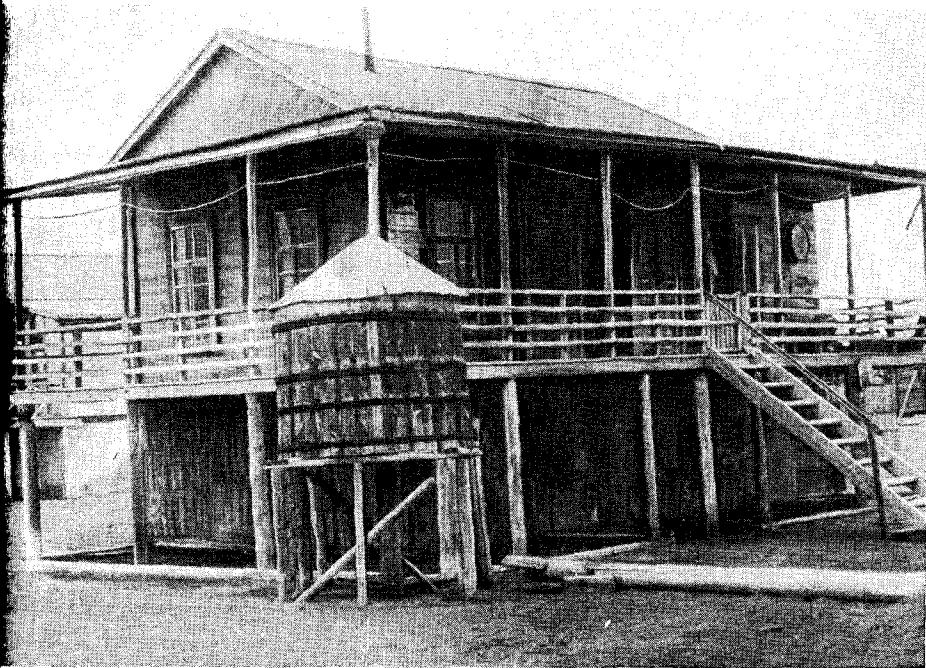


рис. 5. Деревянный дом на сваях в Гасан-кули. Нижняя часть дома превращена в хозяйственное помещение. В правом переднем углу деревянная цистерна — лар для собирания дождевой воды.

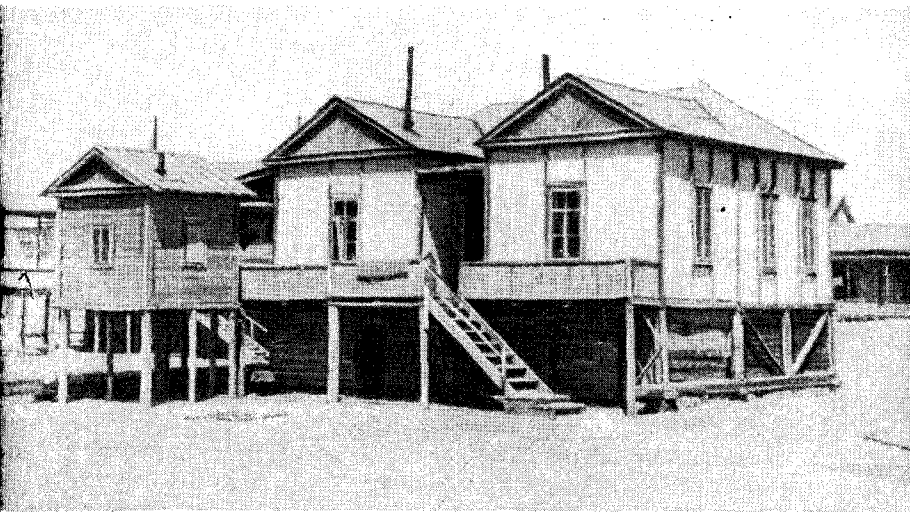


рис. 6. Комплекс жилых и хозяйственных помещений в сел. Кара-гель на Челекене

возможно. Рыбаки-колхозники, получая значительные доходы, имеют возможность строить себе просторные дома. Значительная часть старых домов подвергается ремонту.

## Внутреннее убранство деревянных домов

Во внутреннем убранстве деревянных домов и юрт очень много общего: те же ковры, кошмы, а иногда и ковровые мешки, которые сотни лет украшали юрту прибрежных туркменов, а теперь украшают новые дома. По-прежнему вешают на стены ковровые торбы, а коврами и войлоками устилают пол, где члены семьи проводят основную часть своего времени (едят, отдыхают, спят).



Рис. 7. Часть интерьера жилого дома, где хранятся постельные принадлежности, одежда и проч.

В современных домах появилась и новая мебель — кровати, столы, стулья, а также много других вещей, которые в сочетании с традиционными предметами обихода придают своеобразие интерьеру. Комната, расположенная справа, где обычно принимают гостей, убрана богаче. На специальной полке, прибитой к стене, аккуратно сложены постельные принадлежности (рис. 7). На таких же полках иногда расставляют посуду, хранят пищу. По углам обеих жилых комнат устроены многоярусные полочки, прибитые к стене, на которых стоят рядами фарфоровые чайники, чашки и другая посуда, что способствует украшению комнаты (рис. 8). В одном из углов находится стол, покрытый скатертью. В этом же

углу на стене висят портреты, торбы и другие предметы, служащие украшением.

В одной из комнат, в левом от входа углу находится железная печь для приготовления пищи и отопления в зимнее время. Летом пищу готовят в особой пристройке или под открытым небом, на очаге. Освещение —



Рис. 8. Полочки для хранения посуды в современном жилом доме

электрическое. В домах, где нижний этаж отведен под жилое помещение, особо тщательно убирают две верхние комнаты. В зимнее время обычно живут в нижнем этаже, а летом — в верхнем, так как здесь прохладнее и воздух чище. Деревянные дома отличаются чистотой. Обитатели прибрежных селений служат в этом отношении примером для жителей селений, расположенных дальше от побережья. Так, например, жители Аджиба, в прошлом большей частью кочевники-скотоводы, в настоящее время,

перейдя к оседлости, убирают свои дома и юрты по примеру гасан-кулийцев, а туркмены, недавно осевшие около Чекишляра,— по примеру его жителей.

Хозяйственным помещением, как сказано выше, служит пространство между сваями, огороженное досками. Здесь обычно хранят вяленую и сушеную рыбу, рыболовные снасти, сети и другие вещи. Часто около домов можно встретить деревянные постройки — «чали», сооруженные прямо на земле; они служат для хранения топлива и хозяйственных вещей, а иногда в них держат скот.

Почти во всех населенных пунктах юго-восточного побережья при жилых домах можно встретить особую пристройку — «аш ой» (кухню), поставленную на сваях или занимающую часть саябана (см. рис. 6).

\* \* \*

Типы поселений и жилища туркмен юго-восточного побережья Каспия с начала XIX века, когда единственным видом туркменского жилища были юрты, до настоящего времени претерпели значительные изменения. С 70-х годов XIX века здесь появились поселки городского типа, которые впоследствии стали административными и культурными центрами района. Деревянные дома прошли длинный путь развития. Первые деревянные дома — бараки, поставленные прямо на земле, оказались неудачными, так как при постройке их не были учтены местные природные условия. Позднее, чтобы избежать сырости почвы и затопления, деревянные дома начали строить на высоком каменном фундаменте, что привело к значительному улучшению их качества. Местное туркменское население при постройке деревянных домов, учитывая уроки прошлого, стало строить деревянные дома из тонких досок, на высоких сваях из бревен, с водосборными приспособлениями. Таким образом, свайные постройки на юго-восточном побережье являются особым видом жилища, имевшим самостоятельное развитие. Однако непосредственное влияние на возникновение деревянных свайных построек, конечно, оказали первые русские поселенцы и знакомство туркмен с городами Нижнего Поволжья.

В настоящее время свайные и отчасти двухэтажные деревянные дома, вытеснив юрты, являются основным видом жилища туркмен по всему юго-восточному побережью.