
В. П. КОБЫЧЕВ

ЖИЛИЩЕ НАРОДОВ ВОСТОЧНОГО ЗАКАВКАЗЬЯ В XIX ВЕКЕ *

В основу настоящей статьи положен полевой материал, собранный автором во время командировки в Азербайджанскую ССР летом 1956 г., а также имеющиеся литературные источники.

Полевым обследованием были охвачены почти все основные районы республики, за исключением Талыша, Закатальского района и части Нагорного Карабаха. При полевом обследовании автор особое внимание уделял выяснению связей жилища с этнической средой. С этой целью маршрут командировки всегда прокладывался через места компактного или спорадического проживания отдельных национальностей (азербайджанцев, татов, армян, лезгин, курдов, удин, евреев и русских, не исключая и таких мелких этнических групп, как будуги, джеки и хыналыгы, весь район распространения которых ограничивается территорией одного или нескольких селений).

Полевому обследованию предшествовало выявление и изучение имеющихся литературных и архивных материалов в центральных, республиканских и местных библиотеках, музеях, архивах. Предлагаемая статья в очень сжатом виде обобщает весь собранный полевой и литературный материал по семи этно-географическим областям, на которые можно разделить все Восточное Закавказье в отношении типов жилища.

Статья заканчивается попыткой классификации жилища и некоторыми предварительными выводами относительно их происхождения.

Народное жилище на северо-восточных и южных склонах Главного Кавказского хребта

Рассматриваемая этнографическая область занимает северо-восточную часть Азербайджана и расположена на северо-восточных и южных склонах Главного Кавказского хребта. Естественные границы области составляют: на севере — река Самур, отделяющая Азербайджан от Дагестана, на востоке — Каспийское море, на юге — Ширванская степь, на западе — лишенная оседлого населения зона альпийских лугов и снеговых вершин Кавказа. Климат здесь умеренно-теплый, влажный, в южной части — умеренный, сухой. Почвы глинистые, плодородные, в горах — каменистые. В начале XIX в. север территории был сплошь покрыт лесом, от которого к концу столетия остались лишь отдельные рощи да заросли кустарника.

Население в середине XIX в. насчитывало около 200 тыс. человек и состояло из азербайджанцев (68 159), татов (49 809), лезгин (28 641), армян (24 590), евреев (5455), будугов (3420), крзюв (7767), хыналыгов (2315), русских (6818)¹. В начале прошлого столетия все эти народы

* Статья содержит краткое изложение кандидатской диссертации автора.

¹ «Списки населенных мест Российской империи», т. LXV, Бакинская губерния. Список населенных мест по сведениям с 1859 по 1864 год. Составлен... Н. Зейдлицем, Тифлис, 1870, стр. 79.

проживали компактными группами в разных районах. Лезгины населяли крайнюю северную часть области от Самура до Кубы, примыкавшую к основной лезгинской территории в Дагестане, таты — центральную и юго-восточную часть, азербайджанцы — юг и плоскостные районы на северо-востоке от Кубы к морю, армяне — юго-запад. Евреи жили частью в слободе Кулгат под Кубой, частью на юге в селении Муджи. Хыналыги, крызы и будуги обитали в горах северо-запада, русские — в предгорьях на юго-западе.

Основным занятием населения в плоскостных и в предгорных районах было земледелие, в горах — скотоводство. В жизни и быте населения господствовали феодально-патриархальные отношения, характеризовавшиеся полунатуральным укладом хозяйства и сохранением большой патриархальной семьи.

Жилище азербайджанцев

Селения азербайджанцев стояли возле рек или горных ключей на берегах и склонах, обращенных преимущественно на юг и юго-восток. Се-



Рис. 1. Тип селения на северо-восточных склонах Главного Кавказского хребта (с. Калагах Дивичинского р-на Азербайджанской ССР)

ления были размером от нескольких десятков до нескольких сотен дворов и имели преимущественно свободную, разбросанную планировку (рис. 1).

Многие селения имели характер родовых отселков, и в них проживали представители только одной фамилии. Такие отселки состояли из одного-двух десятков дворов и возникали путем выделения из больших селений. В 60-х годах XIX в., например, в Кубинском уезде на 291 село приходилось 198 отселков подобного типа².

Кроме больших сел и родовых отселков, были еще «казмы», представлявшие собой группы хозяйственных построек, возводимых населением на надельных землях. С течением времени в казмах появлялись и жилые дома, и они превращались в обычные селения.

² П. Н. Ягодинский, Экономический быт государственных крестьян южной части Кубинского уезда, «Материалы для изучения экономического быта государственных крестьян Закавказского края», т. II, Тифлис, 1886, стр. 146.

Крестьянская усадьба в плоскостных и предгорных районах состояла из трех частей: сада, огорода и внутреннего двора, на котором размещались жилище и хозяйственные постройки. Усадьба имела размеры от 1 до 3 га и огораживалась земляным валом, поверх которого наваливали сухой валежник. Внутренний двор отделялся от сада и огорода особым забором. Жилище помещалось обычно в глубине усадьбы, хозяйственные постройки — перед его фасадом.

В горах усадьбы были небольшими и обычно не имели ни сада, ни огорода. Огораживали усадьбу в горах невысокой стеной из камня.

Жилище азербайджанцев было саманным двухэтажным с плоской земляной крышей, имело прямоугольный Г-образный или П-образный план и однорядное или двухрядное расположение помещений. Нижний этаж жилища отводился под хозяйственные помещения, верхний — под жилье. Жилых комнат было обычно 2—4, размером каждая 4—5 × 5—6 × 2,7—3 м. Окна и двери в комнатах были небольшими и, как правило, выходили на фасад жилища. В жилых комнатах имелись камин,

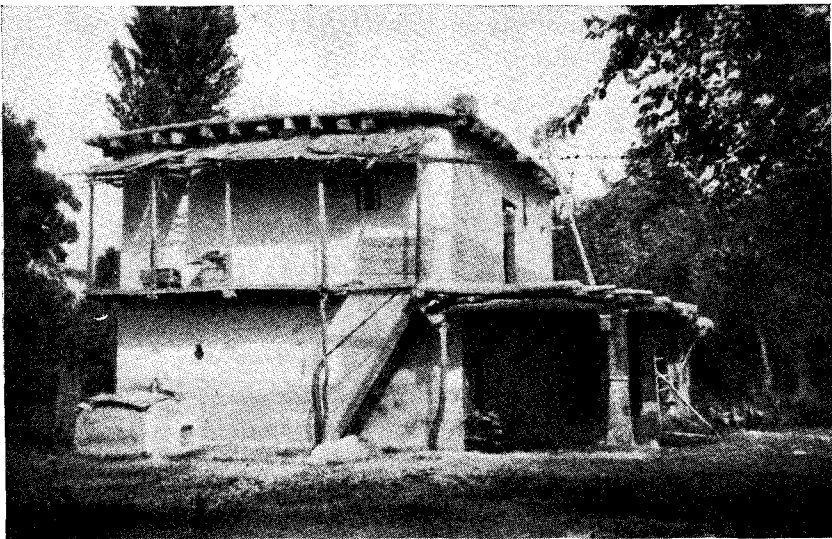


Рис. 2. Дом из самана (с. Ньюеды II Кубинского р-на Азербайджанской ССР)

ниши в стенах и полки (рэф), устроенные несколько выше верхней прито-локи дверей, обычно по периметру всех стен жилища. Мебели не было. Спали и ели на полу, а постели, одежду и посуду хранили в нишах. Парадную посуду выставляли на рэфе.

Неотъемлемой составной частью жилища была открытая веранда (эйван), возводимая на уровне второго этажа вдоль главного фасада дома. В летнее время на эйване сосредоточивалась вся домашняя жизнь семьи. Помимо эйвана к дому часто пристраивали висячую галерею, охватывавшую дом с двух, а иногда и с трех сторон. В некоторых случаях с задней стороны к жилищу пристраивали также балкон на консолях. Над эйваном, галереей и балконом устраивали особое перекрытие, опиравшееся на деревянные столбы-колонны (рис. 2).

В некоторых азербайджанских домах перед фасадом нижнего этажа делали еще навес (тамалты) на толстых деревянных столбах, под которым ставили летнюю печь для хлеба (тондыр) и хранили различные сельскохозяйственные орудия. Крышу тамалты использовали для сушки фруктов; она носила особое название — тамусты.

Жилище татов

Татские селения находились преимущественно в горах и поэтому имели обычно скученную планировку.

Усадьбы татов были небольшими и состояли из маленького двора перед домом, садика и огорода. Жилище татов было каменным одно- или двухэтажным с плоской земляной крышей. Двухэтажные дома строились зажиточными людьми, одноэтажные — бедняками. Одноэтажные дома были обычно прямоугольного плана и состояли из 1—2 комнат размером $4 \times 3 \times 2,7$ м и эйвана между ними или перед фасадом жилища. Окна делали маленькими; часто их заменяло отверстие в потолке. В комнатах имелись камин, ниши и полки — рэф. Двухэтажные дома татов имели П-образный план и состояли из 4—6 и более жилых комнат, к которым снаружи пристраивали балконы и висячие галереи.

Жилище лезгин

Селения лезгин находились как в горах, так и на плоскости, и в зависимости от этого имели либо скученную, либо свободную планировку. На плоскости лезгинские усадьбы были большими и включали сады и огороды, в горах — состояли только из жилища и маленькой дворовой площадки перед ним.

Жилище лезгин было саманным двухэтажным и представляло собой комплекс из трех элементов: хлева, закрытого двора (кар) и жилых комнат. Хлев и закрытый двор помещались в нижнем этаже, жилые комнаты — в верхнем. Жилые комнаты строили только над частью нижнего этажа, отчего все жилище приобретало форму двухступенчатой террасы. Жилых комнат было обычно две, но в домах богатых — по 4—6 и более; в них находились камин в стене или в углу, ниши и полки — рэф; убранство составляли постели, ковры, посуда и сундуки с одеждой.

Жилище армян

Армяне в рассматриваемой области жили на севере в селениях Кильвар и Хачмас и на юге широкой полосой к западу от города Шемахи. В селениях Кильвар и Хачмас армяне жили в домах, ничем не отличавшихся от таковых у соседних с ними азербайджанцев, т. е. в саманных двухэтажных жилищах с плоской крышей. На юге господствующим типом был «карадам» — полуподземное жилище со ступенчато-пирамидальным перекрытием (см. рис. 4). Стены карадама возводили из камня, а перекрытие, опиравшееся на толстые деревянные столбы, — из бревен-кругляков. В вершине перекрытия оставляли квадратное отверстие, служившее одновременно единственным окном и дымоходом для очага, устроенного под ним в углублении земляного пола.

Жилище будугов

Будуги жили в горах в трех селениях и одиннадцати отселках. Селения будугов были скученными, усадьбы — маленькими. Жилище будугов было одноэтажным, преимущественно прямоугольного плана, строилось из самана и состояло из 2—4 комнат. Перед фасадом имелся эйван. Дома богатых будугов были двухэтажными и состояли из 4—8 комнат, обычно в обоих этажах. В жилых комнатах устраивали камин в одной из торцовых стен, ниши и полки — рэф. Убранство составляли постели, ковры, посуда и прочий скарб.

Жилище крызов

Крызы жили в семи селениях и девятиста пяти отселках еще выше в горах, чем будуги. Дома крызов были каменными одноэтажными с плоскими земляными крышами. Перед жилищем возводили небольшой эйван.

Старое крызское жилище состояло из одного большого помещения с одним или несколькими световыми отверстиями в потолке и отапливалось открытым очагом. Позднее у крззов появились дома в несколько комнат, с окнами и каминами.

Жилище хыналыгов

Хыналыги — самый высокогорный народ области — жили в одном единственном селении Хыналыг, состоявшем из 338 дворов и имевшем скученную террасообразную планировку. Жилище хыналыгов было каменным двухэтажным с плоской крышей. Нижний этаж имел хозяйственное назначение, верхний был жилым. В начале XIX в. жилой этаж представлял собой большое помещение с несколькими световыми отверстиями в потолке. В нем были открытый очаг, ниши, полки — рэф, деревянный загром для хлеба и нары, на которые днем складывали постели и посуду. В конце прошлого века зажиточные хыналыги стали строить себе дома в несколько жилых комнат. В этих новых домах появились окна, камины, эйваны и галереи.

Жилище евреев

Евреи жили в двух селениях: в слободе Кулгат под Кубой и в селении Муджи. Жилища евреев резко различались в зависимости от социального положения их владельцев. Саманное жилище у бедных евреев было одноэтажным, одно-двухкомнатным, с плоской земляной крышей; у середняков — двухэтажным, двух-четырёхкомнатным. Богатые евреи имели дома из кирпича в два-три десятка помещений. В жилых комнатах устраивали камин, ниши и полки — рэф. Отличие убранства комнат богатых от каморок бедняков заключалось в большем количестве ковров, подушек, тюфяков, посуды и прочей утвари.

Жилище русских

Русское население на территории выделенной нами области появилось лишь в 40-х гг. прошлого века. Русские селения имели правильную уличную планировку, в них были колодцы, в отличие от селений остальных народов Восточного Закавказья. Жилище русских переселенцев было деревянным срубным трехраздельным, с высокой двускатной соломенной или гонтовой (а в конце века и черепичной) крышей и делилось на переднюю избу, сени и горницу. Обстановку жилых комнат составляли русская печь с лежанкой и загнеткой, лавки вдоль стен, стол в переднем углу, деревянная кровать и несколько самодельных табуретов и стульев. В жилище первых поселенцев устраивали еще полати, которые к концу века, однако, перестали делать. Хозяйственные постройки вначале ставили в одну связь с жилищем по прямой линии, либо «глаголем», но впоследствии стали возводить на некотором расстоянии от жилого дома.

1. Рассмотрение жилища народов Куба-Шемахинской области показывает, что оно было тесно связано с этническим составом населения и уровнем его общественно-экономического развития.

2. Жилище находилось также в зависимости от природных условий и, в частности, от имевшегося в наличии строительного материала: в горах, как правило, оно было каменным, на плоскости — саманным.

3. На жилище накладывала отпечаток и классовая принадлежность его владельца. У богатых дома были двухэтажными и многокомнатными, у бедных — одноэтажными и одно-двухкомнатными.

4. Сравнение всех видов жилища показывает, что оно может быть сведено к трем основным типам: 1) саманное или каменное, преимущественно двухэтажное жилище с полоской земляной крышей и эйваном перед фасадом; 2) полуподземное жилище со ступенчато-пирамидальным

перекрытием (карадам); 3) деревянное срубное жилище с двускатной крышей. Основным типом, имевшим наибольшее распространение, было жилище с плоской крышей, которое в зависимости от строительного материала делилось на два подтипа: саманное и каменное, с несколькими разновидностями каждого подтипа в зависимости от количества этажей, планировки, числа жилых комнат и их расположения относительно главного фасада.

Срубное жилище и карадам были, очевидно, чужеродными элементами в области.

Народное жилище на юго-западных склонах Главного Кавказского хребта

В данную территорию входит восточная часть долины реки Алазань, долина Автаран и полоса предгорий от реки Геокчай до селения Белоканы. Климат здесь умеренно-теплый, влажный, с годовым количеством осадков от 700 до 1000 мм. Почвы глинистые, мергелистые, являющиеся прекрасным материалом для изготовления сырцового кирпича. В горах имеется много строительного камня. Растительность исключительно богатая, давшая этой местности вполне оправданное название «Сада Закавказья».

Население в 1886 г. исчислялось в 160 211 человек и состояло из азербайджанцев (84 697), аварцев (31 954), цахур (8269), грузин-ингулоцев (12 410), армян (14 297), удин (7141) и евреев (1744).

Азербайджанцы населяли центр и северо-восток данной этнографической области, аварцы, цахуры и грузины — северо-запад, армяне — юго-восток. Удины и евреи группировались вокруг селения Варташен. Основным занятием азербайджанцев, армян, грузин, удин и евреев было земледелие и садоводство; аварцев и цахур — скотоводство. В XIX в. у населения господствовал патриархально-феодальный уклад и сохранялась большая семья. У аварцев и цахур бытовало много пережитков родовых отношений.

Жилище азербайджанцев

Селения азербайджанцев на юго-западных склонах Главного Кавказского хребта были свободной, разбросанной планировки и утопали в зелени. Улицы в селениях были узкими и кривыми, с канавками для проточной воды в обочинах. Усадьбы состояли из ореховых и тутовых плантаций, огорода и внутреннего двора. Их огораживали плотными посадками ежевики в 5—6 м вышиной или земляным валом, поверх которого устанавливали плетень из веток колючих кустарников.

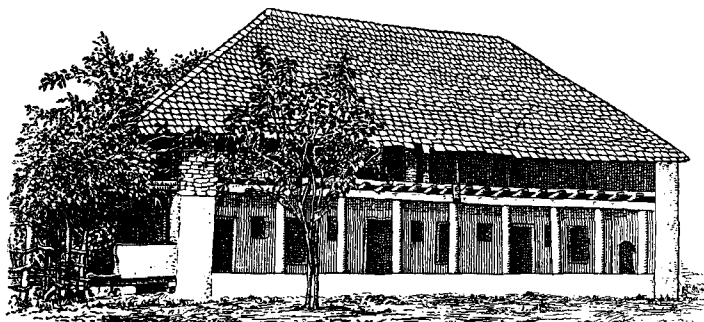
Жилище азербайджанцев строилось из сырцового кирпича и было одноэтажным, двух-четырёхкомнатным с высокой двух- или четырёхскатной соломенной, гонтовой или черепичной крышей. В плане жилище было прямоугольным или Г-образным. Под крышей устраивали высокий чердак на столбах-опорах, пространство между которыми заплетали хворостом или зашивали досками. Вдоль переднего фасада и одной из торцовых стен шел эйван в виде открытой террасы, приподнятой на 0,5 м над землей (рис. 3). В жилых комнатах были ниши, камин и полочка-карниз, посившая здесь название «леме». В нишах днем складывали постели, а также хранили запасную одежду, белье и ковры.

В старом азербайджанском жилище окон и камина не было; посреди пола находился очаг, дым от которого выходил через отверстие в потолке³.

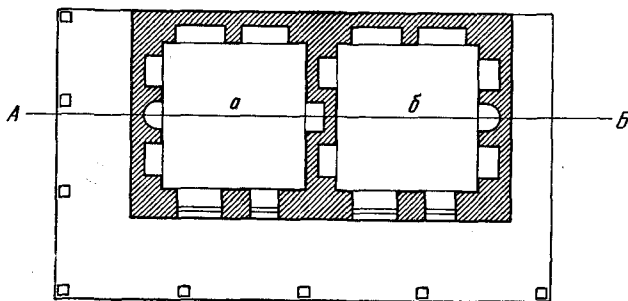
³ М. Бежанов, Краткие сведения о селении Варташен и его жителях, «Сборник материалов для описания местностей и племен Кавказа» (в дальнейшем цит. СМОМПК), вып. 14, Тифлис, 1892, стр. 217.

Жилище аварцев

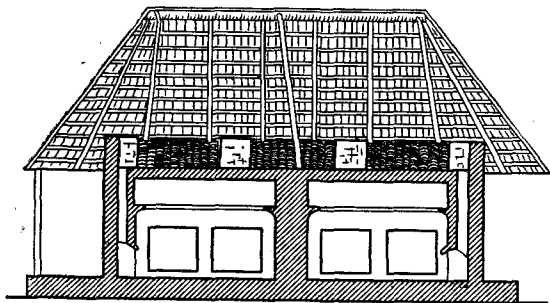
Селения аварцев находились в предгорьях северной части выделенной нами этнографической области и имели свободную, разбросанную планировку. Аварские усадьбы состояли из ореховых и тутовых плантаций, огорода и внутреннего двора; их огораживали высокой каменной стеной, над



1



2



3

Рис. 3. Дома из сырцового кирпича с чердаком под крышей, юго-западные склоны Главного Кавказского хребта (с. Варданлы Варташенского р-на Азербайджанской ССР): 1 — трехкамерный дом, общий вид; 2 — двухкамерный план: а — общая комната, б — кунацкая; 3 — разрез по А — В

воротами которой устраивали иногда оборонительное сооружение с бойницами. На внутреннем дворе такой укрепленной усадьбы возвышалась нередко четырех-пятиэтажная каменная боевая башня.

Жилище аварцы возводили из камня; оно было в большинстве случаев одноэтажным и имело двускатную соломенную или черепичную крышу. Прямоугольное в плане, оно состояло из двух-четырех комнат, чердака и эйвана перед фасадом. Стены жилища были толстыми и высокими, так как прикрывали, кроме жилых комнат, и помещение чердака.

Фронтоны заполнялись каменной кладкой. Эйван имел вид массивной каменной аркады с толстыми каменными колоннами, на которые опирались такие же грузные полукруглые или стрельчатые арки. Небольшие окна часто также имели форму арок. Пол в комнатах и на чердаке был каменным, потолок — деревянным. В жилище имелись камин, ниши и нары, на которые днем складывали постели и ставили посуду.

Жилище цахур

Селения цахур находились в горах и имели в большинстве случаев скученную планировку. Жилище цахур было каменным, двухэтажным, с плоской земляной крышей; оно состояло из 2—4 жилых комнат на втором этаже и эйвана перед фасадом. Нижний этаж имел хозяйственное назначение. В жилых комнатах имелись камин, ниши и полочки — леме.

Жилище грузин-ингилоцев

Грузинские селения лежали на плоскости и имели свободную, разбросанную планировку. Усадьбы грузин состояли из плодового и тутового сада, виноградника, внутреннего двора и лужайки, с которой собиралось сено для скота. Усадьбы обносили плетнем или, у более зажиточных, каменной стеной. Жилище грузин-бедняков и середняков было плетеным, обмазанным глиной; у богатых — каменным. У бедных дом состоял из одной комнаты без окон, обогревавшейся открытым очагом, дым из которого выходил через отверстие в крыше. У богатых дома были многокомнатными и имели окна и камин. В ингилоцком жилище устраивали нары вдоль стен, куда днем складывали постели и ставили сундуки с бельем и одеждой. Нар в каждом помещении было столько, сколько в нем проживало супружеских пар.

Жилище остального населения

Жилище евреев и удин в основных чертах повторяло жилище их более многочисленных соседей-азербайджанцев. Армяне, поселившиеся в Боздаге, жили в карадахмах.

Таким образом, можно констатировать, что в XIX в. на юго-западных склонах Главного Кавказского хребта бытовали следующие типы жилища: 1) каменное, сырцовое или турлучное жилище с эйваном, чердаком и высокой двух- или четырехскатной соломенной, гонтовой или черепичной крышей; 2) каменное двухэтажное жилище с плоской земляной крышей; 3) полуподземное жилище со ступенчато-пирамидальным перекрытием. Основным типом являлось жилище со скатной крышей, которое было распространено среди азербайджанцев, аварцев, грузин, удин и евреев и, в зависимости от материала, из которого строилось, разделялось на три подтипа: каменное (в горах), сырцовое (в предгорьях) и плетеное, обмазанное глиной (в долине Алазани). Карадам и жилище с плоской кровлей были занесены на данную территорию, очевидно армянами и цахурами, в сравнительно недавнее время.

Народное жилище на склонах Малого Кавказа и Нагорного Карабаха

Эта территория замыкает с запада Восточное Закавказье и включает Шахдагский, Муровдагский, Карабахский и Зангезурский хребты Малого Кавказа. Климат здесь умеренный. Почвы глинисто-мергелистые. Склоны гор в нижней части покрыты густыми лесами, в верхней — зелеными альпийскими лугами.

Население во второй половине XIX в. исчислялось в 300 тыс. человек и состояло из армян (около 170 тыс.), азербайджанцев (около 90 тыс.),

курдов (33 тыс.) и русских (около 6 тыс.). Все эти народы проживали отдельными группами, чересполосно. Основным занятием армян и русских было земледелие, азербайджанцев и курдов — скотоводство. В XIX в. у всех народов, проживавших здесь, еще сохранялась большая семья.

Жилище армян

Армянские селения были расположены в ущельях или на склонах гор вблизи естественных источников воды. Селения состояли из нескольких десятков дворов и имели преимущественно скученную планировку. Улицы в селениях были узкими и кривыми.

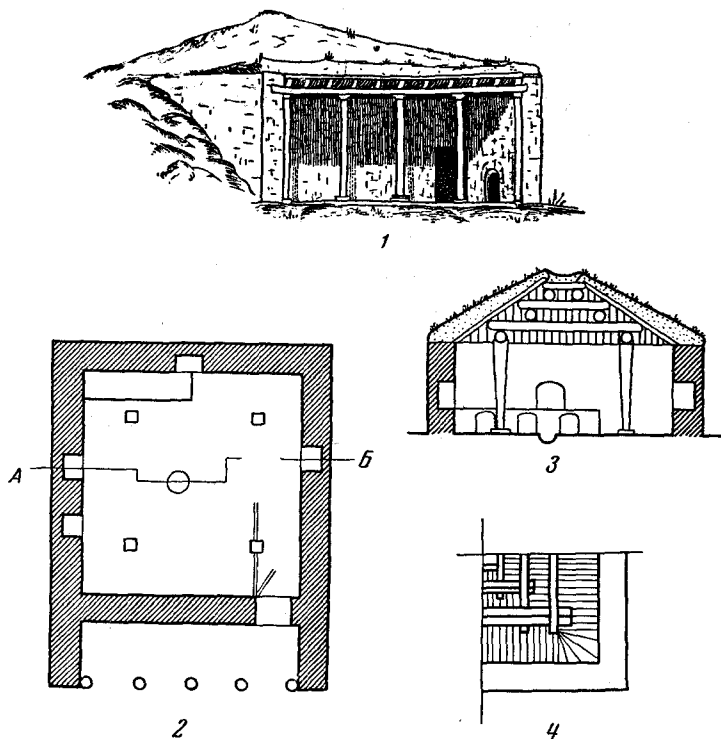


Рис. 4. Тип карадама в Нагорном Карабахе: 1 — общий вид; 2 — план; 3 — разрез по А — Б; 4 — плафон

Наиболее распространенным типом жилища у армян в Карабахе в XIX в. был карадам-глхатун (т. е. карадам без хозяйственных построек; рис. 4). Он бывал в трех видах — наземной, полуподземной и целиком подземной постройки, из которых второй вид встречался чаще всего. Карадам состоял из одного помещения и имел в плане форму квадрата. Стены его выкладывались из неотесанного камня на глиняном или известковом растворе и наполовину находились в земле. Пол был земляным. Перекрытие устраивали из 3—4 бревенчатых прямоугольных венцов, последовательно уменьшавшихся к вершине и опиравшихся на 4 толстых столба, поставленных внутри помещения. Венцы составляли из попарно перекрещивающихся бревен, пространство между которыми зашивали толстыми досками-плахами. Сверху перекрытие заваливали землей. В вершине конуса оставляли отверстие, служившее одновременно окном и дымоходом. В середине помещения устраивали очаг и тондыр, в стенах — ниши, у противоположной входу стены — нары. Между дверью и

ближайшим к ней столбом, поддерживающим перекрытие, ставили большой деревянный ящик для хранения зерна. Вдоль стен расставляли посуду и чувалы с мукой. Перед фасадом карадама возводился навес (сейван), который с боковых сторон ограждался обычно антовыми выпусками торцовых стен жилища⁴. Хозяйственные постройки при карадаме имелись лишь у середняков и богатых и состояли из помещения для скота (гом), пристроенного вплотную к жилью так, что вход был общим⁵. Гом представлял собой длинный и низкий каменный сарай с плоской земляной крышей, с одной дверью и маленьким оконцем, служившим для выбрасывания навоза. Там, где почва была мягкой и сухой, гомы устраивали в пещерах, в склоне горы, сбоку или позади карадама.

Жилище богатых армян состояло из нескольких смежных карадамов, предназначавшихся: один для хозяина, другой — специально для женщин, третий — для гостей и т. д. Бедняки в Зангезуре жили в пещерах⁶.

Ж и л и щ е а з е р б а й д ж а н ц е в

Селения азербайджанцев в Нагорном Карабахе находились в горных малодоступных местах или у подошвы предгорий. Селения состояли из нескольких десятков дворов, имели скученную планировку и узкие кривые улицы. Значительная часть селений представляла собой родовые отселки из 3—5—10 дворов.

Основным жилищем азербайджанцев являлся карадам, который строили в большинстве случаев мастера-армяне. У айрумов на севере области бытовали, кроме того, землянки с плоскими, вровень с поверхностью земли, или слегка выгнутыми крышами, носившими название «балых бели» (рыбья-спина). Зажиточные азербайджанцы жили в наземных каменных однокомнатных домах с плоскими крышами.

Ж и л и щ е к у р д о в

Селения оседлых и зимовники полукочевых курдов были расположены в ущельях возле небольших горных речек и ключей или на плоскости (в южной части области). Селения состояли из нескольких десятков дворов и имели скученную планировку. Жилищем богатых и зажиточных курдов были карадамы, построенные мастерами-армянами, жилищем бедных — ямы и пещеры⁷. Карадамы курдов отличались от карадамов армян и азербайджанцев только внутренним убранством. Курды не знали глиняной посуды⁸. У курдов не было нар и постелей; они спали на земляном полу, подложив под себя все, что имелось подходящего в доме. Женщины спали отдельно от мужчин. Бедняки-курды жили в землянках, состоявших из двух четырехугольных ям, соединенных между собою проходом и прикрытых сверху плоским перекрытием из балок, сена и земли. Одна из ям служила хлевом, другая — жильем для людей. К обоим помещениям прокапывался общий широкий вход. В одном из углов хлева отгораживалось небольшое возвышение, где зимой вся семья обогревалась теплом животных⁹. На плоскости часть полуоседлых курдов жила в глинобитных хижинах¹⁰.

⁴ С. Д. Лисициан, К изучению армянского крестьянского жилища, «Изв. Кавказского историко-археологического института в Тифлисе», т. III, 1925, стр. 194.

⁵ Г. В. Уразов, Медико-топографический очерк Джебраильского уезда Елизаветпольской губернии, «Медицинский сборник», № 50, 1889, стр. 36.

⁶ М. А. Гедеванов, Зангезурский уезд в медицинском отношении за 1890—1892 гг., «Медицинский сборник», № 56, 1894, стр. 125.

⁷ А. Алекперов, К вопросу об изучении культуры курдов, «Труды Азербайджанского филиала АН СССР», вып. 25, Баку, 1936, стр. 46.

⁸ Там же, стр. 50.

⁹ К. Хачатуров, Курды, черты их характера и быта, СМОМПК, вып. 20, Тифлис, 1894, стр. 66—67.

¹⁰ В. Ф. Минорский, Курды, П., 1915, стр. 13.

Жилище русских

Русское население в Карабахе появилось в 40-х гг. XIX в. и жило вначале в деревянных срубах с высокими двускатными крышами. Однако сильные ветры и бури, частые в этих местах, срывали высокие крыши и заставили поселенцев вскоре перейти к плоским земляным перекрытиям¹¹.

Таким образом, основным типом жилища на склонах Малого Кавказа и в Нагорном Карабахе в XIX в. был полуподземный карадам, наряду с которым бытовали землянки с плоской или слегка выгнутой кровлей (балых-бели), пещера, глинобитный или каменный однокомнатный наземный дом с плоским земляным перекрытием и деревянный сруб с плоской засыпанной землей крышей.

Народное жилище на Апшероне

Апшеронский полуостров представляет собой безводную, почти лишённую растительности равнину с солончаковыми озерами и глинисто-песчаными почвами, местами перемежающимися выходами ракушечного

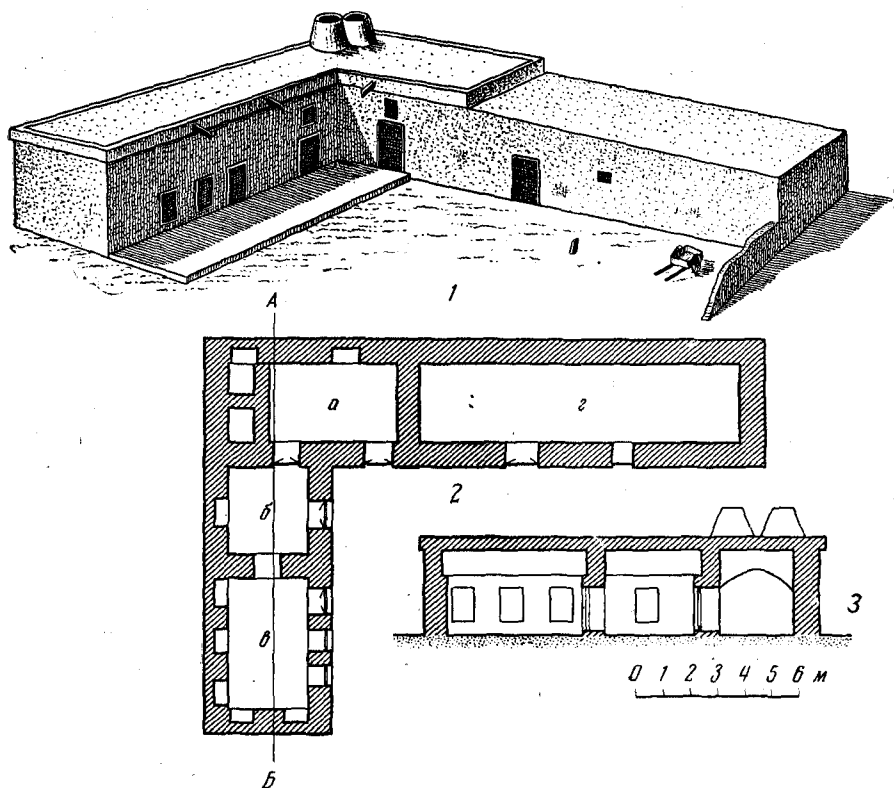


Рис. 5. Апшеронский дом (с. Балаханы Бакинского р-на Азербайджанской ССР): 1 — общий вид; 2 — план: а — общая комната, б — спальня, в — кунацкая, з — хлев; 3 — разрез по А — Б

известняка. Сельское население Апшерона в середине XIX в. насчитывало около 39 тыс. человек и состояло из татов (33 547) и небольшого числа азербайджанцев (5398)¹², живших на юго-восточной оконечности полуострова.

¹¹ А. Д. Ерицев, Экономический быт государственных крестьян Казахского уезда, Елисаветпольской губ., «Материалы для изучения экономического быта государственных крестьян Закавказского края», т. 2, Тифлис, 1881, стр. 44.

¹² Н. Зейдлиц, Указ. раб., стр. 1—5.

Селения на Апшероне состояли из нескольких сотен дворов и имели относительно свободную планировку. Улицы в селениях были узкими и кривыми; по обеим сторонам их тянулись высокие глухие ограды, за которыми скрывались усадьбы. На перекрестках главных улиц находились небольшие площади, на которых стояли мечети, бани и овданы — общественные колодцы. Усадьбы в апшеронских селениях были небольшими и состояли из маленького огорода и внутреннего дворика, на котором для тени сажали несколько плодовых деревьев. У более зажиточных имелись сады и виноградники. Хозяйственные постройки на территории усадьбы размещались смежно с жилищем или по периметру внутреннего двора. При многих усадьбах устраивались колодцы с небольшим каменным бассейном для воды.

Таты и азербайджанцы на Апшероне строили жилища из камня, с плоской крышей. Дома были одноэтажными и состояли из 1—2 комнат и кухни. В тех случаях, когда хозяйственные постройки примыкали к жилищу, весь комплекс приобретал Г-образный план (рис. 5). В начале XIX в. жилище строилось почти совершенно без применения дерева; стены, пол, потолок, оконные и дверные перемычки делали из больших каменных плит. Стены приблизительно на высоте человеческого роста переходили в своды и образовывали перекрытие, пространство над которым до горизонтали забутовывали щебенкой. Изнутри и снаружи стены обычно штукатурили и белили. Окна в жилище делали небольшими, иногда в два света, т. е. одно над другим. Отсутствие дерева на Апшеронском полуострове сказалось и в трансформации эйвана, который утратил свои деревянные колонны и перекрытие и превратился в открытую, несколько приподнятую над двором террасу (сэки).

Кухня занимала особое помещение или отделялась от жилой комнаты системой арок вдоль одной из торцовых стен. Устройство закрытой кухни обуславливалось недостатком топлива, которое на безлесном полуострове было дефицитным, и постоянными ветрами, заставлявшими население устраивать тондыры и очаги в закрытом помещении. Простое отверстие в крыше не обеспечивало необходимой тяги, так как сильные ветры загоняли тяжелый кизячный дым обратно в жилище. Необходима была высокая труба, тем более, что из-за песчаного грунта тондыры приходилось поднимать почти на метр от земли на искусственное возвышение. В кухне над очагом и тондыром возводили два конусообразных каменных дымохода (баджа) высотой в 1—2 м (рис. 6). Чтобы этот двойной дымоход своей тяжестью не продавил перекрытия жилища, под него подводили специальные опорные арки.

В стенах жилища устраивали многочисленные ниши, куда складывали постели и одежду; на полки — рэф ставили посуду. С середины XIX в., когда лес стали завозить, при строительстве апшеронского жилища начали применять и дерево, из которого делали балки, перекрытия, перемычки дверей и окон и потолки. Применение дерева привело к исчезновению сводов в перекрытии.

Жилище плоскостных районов

Территория плоскостных районов охватывает периферию центральной засушливой области (см. ниже) вплоть до предгорий Большого и Малого Кавказских хребтов, а также включает приречную пойму нижнего и среднего течения Куры и Аракса. Климат теплый, сухой, растительность травянистая. Узкие полоски лесов, так называемые тугаи, встречаются только по берегам Куры и Аракса. Из строительных материалов в плоскостных районах имеются камыш и глина.

Населения здесь насчитывалось около 500 тыс. человек; состояло оно из азербайджанцев (преимущественно) и небольшого числа армян, курдов и русских.

Селения на плоскости состояли из нескольких десятков и даже сотен дворов и имели свободную планировку. Приречные селения жались к воде и поэтому в длину тянулись на несколько километров, почти сливаясь одно с другим. Характерной чертой приречных селений были длинные обводные валы и каналы, защищавшие их во время весенних паводков¹³.

Усадьбы на плоскости, состоявшие из сада, огорода и внутреннего двора, обносились камышовыми плетневыми или саманными заборами.

Жилище азербайджанцев

У азербайджанцев на плоскости бытовало два основных типа жилища: 1) наземное камышовое или саманное, с ломаной либо двускатной крышей с легким наклоном скатов и 2) полуподземное, с ломаной или с кру-

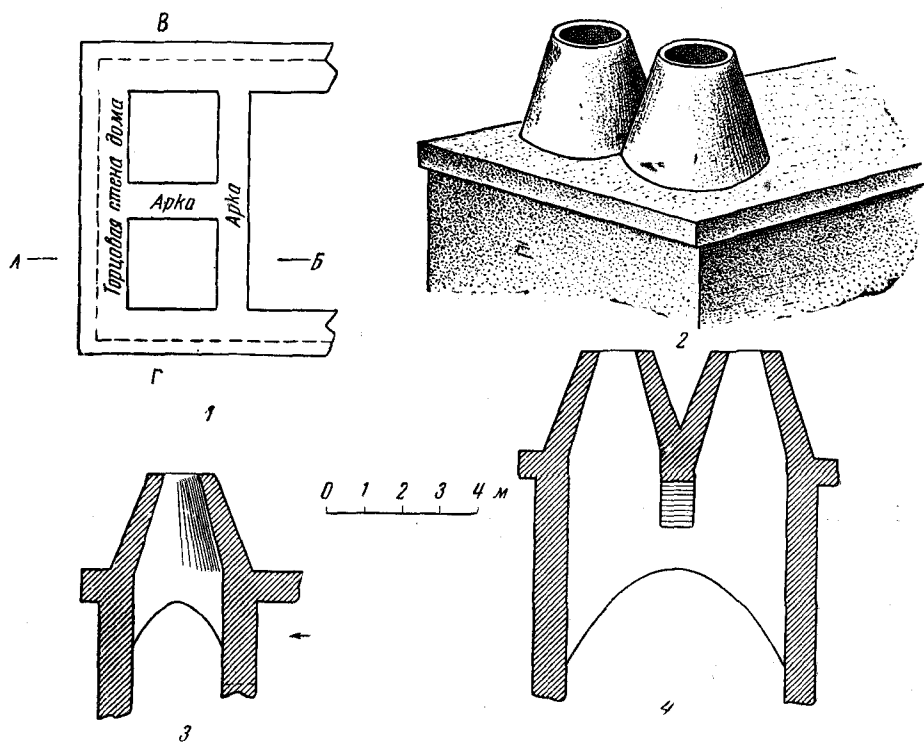


Рис. 6. Конструкция баджи апшеронского дома: 1 — план; 2 — общий вид; 3 — разрез по А — Б; 4 — разрез по В — Г

той двускатной крышей. Кроме этого, имелись еще специальные летние дома. Наиболее распространенным было жилище первого типа, в разных районах области носившее названия: «чоустан», «дахал» или «дахма»; у бедняков и середняков оно строилось обычно из камыша, у зажиточных — из сырцового или саманного кирпича. Камышовый чоустан состоял из одного-двух помещений и сооружался следующим образом. По сторонам прямоугольного участка размером приблизительно 7×3 м, предназначенного для жилища, на равном расстоянии один от другого вкапывались столбы высотой в 2—3 м, пространство между которыми по периметру заплеталось камышом. Перекрытие сооружалось из конькового

¹³ И. А. Маевский, Условия орошения, хозяйства и колонизации на Мугани и на Куро-Араксинской равнине вообще, «Изв. Кавказского отдела русского географического об-ва», т. 15, № 2, 1902, стр. 74.

прогона, опиравшегося своими концами на столбы с развилками, и плотного ряда поперечных жердей по обеим его сторонам. Получалась двускатная с легким наклоном крыша, которую сверху засыпали землей. С главного фасада к жилищу пристраивали навес — эйван. Камышовое жилище изнутри и снаружи обмазывали глиной, а одну из торцовых стен его, в которой устраивали камин (бухары), целиком возводили из сырцового кирпича.

Зажиточные строили саманные чоустаны в две-три комнаты. Перекрытие над такими домами чаще делали ломаным, называвшимся «ширвани»; оно сооружалось из двух продольных балок — шалманов, опиравшихся



Рис. 7. Дахал с крышей типа «ширвани» (с. Джафарабад Нухинского р-на Азербайджанской ССР)

концами на торцовые стены жилища, а в середине — на столб с подбалкой. Пространство между обоими шалманами и между шалманами и стенами застилалось сверху короткими поперечными жердями, отчего кровля получалась плоская в средней части и с легкими скатами с боков. Сверху ее засыпали землей (рис. 7).

Полуподземное жилище было также двух разновидностей: «казма» и «карадам». Казма (буквально землянка) представляла собой прямоугольную яму размером примерно $6 \times 4 \times 0,6$ м, покрытую крутой двускатной крышей, состоявшей из конькового прогона и стропил, и засыпанную сверху землей. Вход в землянку был наклонным. В крыше имелось отверстие для выхода дыма: под ним в земляном полу устраивали очаг. Карадам на плоскости не был тождественен карадаму в нагорных районах. Здесь он представлял собой вытянутую прямоугольную полуземлянку с невысокими выведенными наружу стенами, над которой устраивалось перекрытие типа ширвани или обычное двускатное, с небольшим наклоном скатов¹⁴. Такое превращение карадама следует объяснять безлесьем плоскостных районов.

¹⁴ Ср.: М. А. Атакишиева, Семейный быт азербайджанцев в прошлом, Кандидатская диссертация, М., 1953, стр. 41; В. Желиховская, Кавказ и Закавказье, СПб., 1885, стр. 73—74; З. А. Кильчевская, Азербайджанский женский костюм из сел. Оджек Халданского р-на, «Материальная культура Азербайджана», т. 2, Баку, 1951, стр. 186.

Летнее жилище (талвар) представляло собой бревенчатый навес, устроенный на четырех столбах, на высоте 4—5 м над землей. С боков навес ограждался перилами, а сверху над ним сооружалась двускатная соломенная крыша. Поднимались на талвар по наклонному бревну с зарубками или по приставной лестнице. В талваре летом спали, спасаясь от духоты, комаров и мошкары, для чего ночью под ним жгли кизяк, густой дым от которого отгонял насекомых¹⁵.

Жилище армян

Жилище армян на плоскости не отличалось существенно от жилища азербайджанцев. Армяне жили в камышовых полуземляных чоустанах и карадамах с крышами типа ширвани и имели летнее жилище лям¹⁶.

Жилище курдов

Курды на плоскости жили в камышовых чоустанах или однокамерных хижинах из сырцового кирпича. Летом курды оставляли свои дома на попечение сторожей и уходили со скотом на пастбища в горы.

Жилище в Талыше

Область Талыша охватывает плоскость и горы на крайнем юго-востоке Восточного Закавказья, южнее реки Виляжчай.

По природно-климатическим условиям область делится на три части:

- 1) приморскую низменность с мягким субтропическим климатом,
- 2) нагорно-лесистую с прохладным и влажным климатом,
- 3) горную безлесную с умеренным сухим климатом. Население области в середине XIX в. исчислялось примерно в 45 тыс. чел. и состояло из талышей (свыше 39 тыс.) и азербайджанцев (около 5 тыс.). Основная масса населения проживала в приморской низменности и в нагорной полосе. Главным занятием населения в низменных и нагорных районах было земледелие, в горных безлесных — полукочевое скотоводство. Поселения и жилища в Талыше сильно различались по отдельным географическим зонам.

Жилище в приморской низменности

Селения в приморской низменности состояли из нескольких десятков дворов и имели свободную, разбросанную планировку. Они стояли посреди лесов на полянках и лужайках, расчищенных топором и огнем от деревьев. Усадьбы в селениях состояли из плантаций риса, из сада и огорода и огораживались низкими заборами из жердей или камыша.

Жилище в приморской низменности строилось из камыша, обмазанного изнутри и снаружи глиной, и имело высокую камышовую крышу с большими низкосвисающими боковыми скатами. Внутри жилище состояло обычно из одного большого помещения, в котором у передней стены возле дверей устраивали глиняный камин без дымохода. В бедном жилище вместо камин был открытый очаг. Дым из камин или очага выходил через высокую дверь, постоянно открытую во время топки. Дверь служила одновременно источником проникновения света в жилище, так как окон в нем не было. Богатые и зажиточные устраивали перед жилищем эйван.

Почти при каждом жилище приморской полосы для спасения от ко-

¹⁵ К. А. Сатунин, Очерк природы р. Куры от Елисаветпольского уезда до Сальян, «Изв. Кавказского отдела РГО», т. 17, № 3, 1904, стр. 181.

¹⁶ Н. Григоров, Сел. Саров, Джевадского уезда, Елисаветпольской губернии, СМОМПК, вып. 6, Тифлис, 1886, стр. 123—125.

маров и миазматических испарений почвы сооружалось летнее открытое жилище лям. Лям в Талыше представлял собой иногда солидное двухэтажное сооружение, достигавшее 25—30 м высоты.

Жилище в нагорно-лесной зоне

Селения в этой зоне располагались по долинам речек, стекающих с Талышского хребта, и имели свободную, разбросанную планировку. В XIX в. жилище в нагорной полосе было срубным, с высокой двускатной камышовой или гонтовой крышей. Пол в жилище был земляной, потолок — деревянный. Окон не было совсем или делалось одно небольшое оконце с деревянной ставней в передней стене, очень низко от пола. В единственном помещении были устроены камин без дымохода и земляные лавки вдоль стен¹⁷. Лям здесь встречался редко.

Жилище в горной безлесной полосе

Селения в этой полосе, охватывающей горы Зуванда и Кильязскую котловину, находились в горных впадинах и имели скученную планировку. Жилище здесь строили из саманного кирпича, с плоской земляной крышей. По словам А. И. Завадского, дома здесь были несколько углубленными в землю, со слегка наклонными внутрь стенами¹⁸. Летом часть населения (аларцы и орандцы) выходила из этих жилищ в кибитки-алачуги, а небольшая племенная группа дережей — в шалаши из веток¹⁹. Ляма в горах не было.

Жилище кочевников центрально-степной области

Значительную часть населения Восточного Закавказья в XIX в. составляло кочевое и полукочевое население центрально-степной области, которая охватывала среднее и нижнее течение Куры и Аракса (исключая пойму) и Мильско-Карабахскую, Ширванскую, Муганскую и Сальянскую степи. Климат здесь знойный, сухой, со средним годовым количеством осадков 185—300 мм. Растительность исключительно травянистая, выгорающая летом и снова оживающая только осенью. Оседлая жизнь и хозяйство здесь возможны лишь при условии искусственного орошения. Наоборот, осенне-зимние пастбища области в сочетании с альпийскими лугами Большого и Малого Кавказского хребтов создают идеальные условия для отгонно-кочевоего скотоводства с сезонными перекочевками с плоскости в горы и обратно. Пастбищные угодья в Восточном Закавказье занимали 65,4% всех земель, тогда как пахотные — лишь 34,6%²⁰. На 100 душ населения в двух губерниях Восточного Закавказья — Ганджийской и Бакинской — приходилось: в первой 70,8 дес. пахотных и 168,1 дес. пастбищных земель, а во второй соответственно — 90,3 дес. и 210,0 дес.²¹ По подсчету Ю. А. Гагемейстера в Закавказье в середине XIX в. было около 200 тыс. кочевников, занимавших земли больше, чем все оседлые²². В 80-х годах в Бакинской, Эриванской и Ганджийской губерниях насчитывалось свыше 10 тыс. дымов кочевников²³. По национальности это были преимущественно азербайджанцы и курды. Кроме кочевников-скотоводов, в перекочевках летом в горы принимало участие

¹⁷ Н. Ф. Рисс, О талышниках, их образе жизни и языке, «Записки Кавказского отдела РГО», кн. 3, Тифлис, 1855, стр. 6.

¹⁸ А. И. Завадский, Поездка в Талыш летом 1902 г., «Изв. Кавказского отдела РГО», т. 19, № 1, 1907, стр. 38.

¹⁹ Б. В. Миллер, Предварительный отчет о поездке в Талыш летом 1925 г., Баку, 1926, стр. 4.

²⁰ Д. Каллестинов, Кочевое хозяйство, «Изв. общества обследования и изучения Азербайджана», № 3, Баку, 1926, стр. 75.

²¹ Ю. А. Гагемейстер, Новые очерки Закавказья, СПб., 1848, стр. 90.

²² Там же.

²³ Д. Каллестинов, Указ. раб., стр. 80.

и большое количество полуседлого населения, имевшего обрабатываемые наделы и постоянные жилища в предгорьях и на плоскости (это были азербайджанцы, курды и армяне).

Кочевое и полуседлое население имело свои постоянные места зимнего и летнего выпаса скота. Так, жители Елисаветпольской губернии откочевывали на лето на северо-восточные отроги Малого Кавказа, а население междуречья Куры и Аракса — в Нагорный Карабах. Полуседлое население Нухинского, Кубинского, Шемахинского и Казахского уездов выходило на летние пастбища в пределах своих же районов. Время перекочевок и порядок движения с зимних стоянок — кишлагов на летние пастбища — яйлаги и обратно были строго определенными. На яйлаги выступали во второй половине апреля, а на кишлаги возвращались в сентябре-октябре. На яйлагах, как и на кишлагах, места стоянок у каждого родового или семейного коллектива были также строго определенными и назывались «юрт».

Жилище кочевников-азербайджанцев на яйлагах

Стоянка (бина) азербайджанцев на яйлагах состояла из 4—6 кибиток. Местоположение стоянки обуславливалось наличием кормовой базы для скота и источников воды. Обычно стоянку устраивали на солнечной стороне горного склона вблизи ключа или горной речки. В течение лета место стоянки менялось обычно 8—9 раз.

Жилищем кочевников на яйлагах была войлочная кибитка, которая имела шесть разновидностей и четыре названия: «дая», «алачуг», «мухур» и «каракеча».

Первая разновидность кибитки — дая имела круглую в плане форму и состояла из попарно связанных противоположащих прутьев — чубуков, которые втыкались в землю по ее окружности. Ближе к выходу и к задней стороне прутья были меньших размеров, чем в середине, что придавало кибитке форму полусферы. В горизонтальном направлении прутья каркаса связывались между собой шерстяными шнурками. Сверху каркас покрывали четырьмя-пятью большими кусками войлока (калыба), а с боков окружали камышовой цыновкой (чатэн). Вход в кибитку устраивали между двумя большими чубуками и занавешивали куском войлока или паласом. Внутри кибитки возле входа помещался открытый очаг, дым от которого выходил через дверь.

Вторая разновидность кибитки, также имевшая название дая, была в плане овальной формы и обычно значительно больших размеров. Устройство ее было сходно с первой разновидностью дая и отличалось лишь тем, что внутри ее был установлен столб с подбалкой, который предохранял центральные длинные чубуки от провисания.

Третья разновидность дая имела в плане правильный круг. Чубуки, составлявшие ее каркас, были одинакового размера и вверху связывались не попарно, а все вместе. Для поддержания их в центре кибитки устанавливали столб с подбалкой.

Четвертая разновидность кибитки называлась алачуг. От третьей разновидности дая алачуг отличался только тем, что верхние концы чубуков здесь не связывались, а вставлялись в специальный обод, укрепленный на столбе в центре кибитки. Алачуг являлся обычно жилищем богатых.

Пятая разновидность кибитки — мухур, или мухра, представляла собой несколько усложненный алачуг и имела хорошо устроенный дымоход²⁴. Мухур называли иногда ардебильским алачугом²⁵.

²⁴ См. М. Авдеев, Мильско-Карабахская степь, Баку, 1936, стр. 35—36; А. Александров, К вопросу об изучении культуры курдов, «Труды Азербайджанского филиала АН СССР», т. XXV, Баку, 1936.

²⁵ М. Авдеев, Указ. раб., стр. 35.

Шестая разновидность войлочной кибитки — каракеча — бытовала у азербайджанцев племенной группы падар. Каракеча имела вытянутую форму и покрышку из черного войлока. В остальном она походила на вторую разновидность дая (рис. 8).

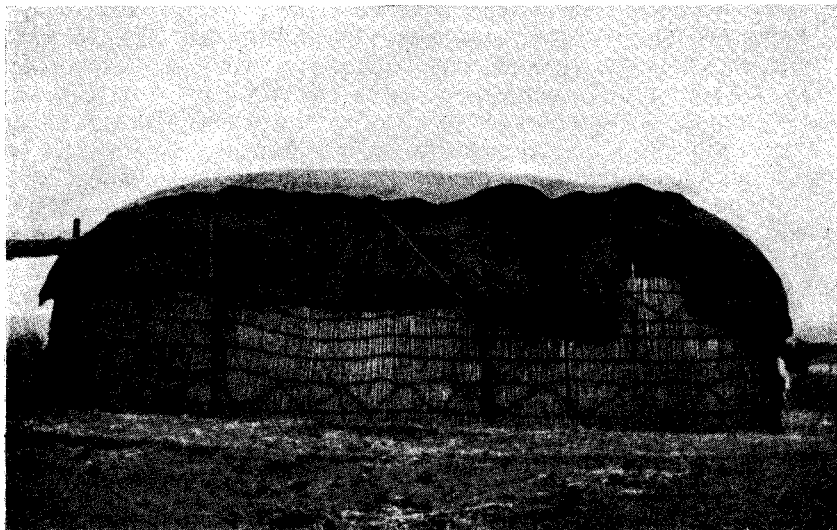


Рис. 8. Каракеча (г. Шемаха)

В кибитках всех перечисленных видов имелся открытый очаг возле входа и нары у задней стены, на которые складывали постель и ставили чувалы с зерном и мукой. Разнообразную посуду для переработки молочных продуктов у богатых держали обычно в отдельной маленькой кибиточке (нэми), поставленной рядом с жилой кибиткой. У бедных, наоборот, в жилой кибитке не только находилось все имущество, но часто содержался и скот.

Зимнее жилище кочевников-азербайджанцев

Выбор места для стоянки на кишлаге определялся теми же условиями, что и на яйлаге, т. е. кормовой базой и источниками воды. В тех случаях, когда источников проточной воды поблизости не оказывалось, пользовались дождевой и снеговой водой из ям и канав.

Жилищем на кишлаге для большинства кочевников служила та же кибитка, что и на яйлаге, которую для тепла лишь зарывали иногда немного в землю²⁶. Другая часть кочевников проводила зиму в особых зимовниках, которые можно подразделить на постоянные и временные, собственные или наемные²⁷. Постоянные зимовники представляли собой обыкновенные селения с прочными домами и хозяйственными постройками. К постоянным зимовникам относились и землянки-казмы, которые летом обычно оставались на произвол судьбы и поэтому осенью требовали основательного ремонта. Зимовники этого типа были личной собственностью кочевников и полукочевников-скотоводов. Однако многие скотоводы не имели собственных зимовников и прибегали зимой к найму

²⁶ Ф. А. Деминский, Некоторые сведения о Кабристанском полицейском участке Шемахинского уезда Бакинской губернии, «Записки Кавказского отдела РГО», кн. 22, Тифлис, 1903, стр. 59.

²⁷ См. И. Шопен, Исторический памятник состояния Армянской области в эпоху ее присоединения к Российской империи, СПб., 1852, стб. 519.

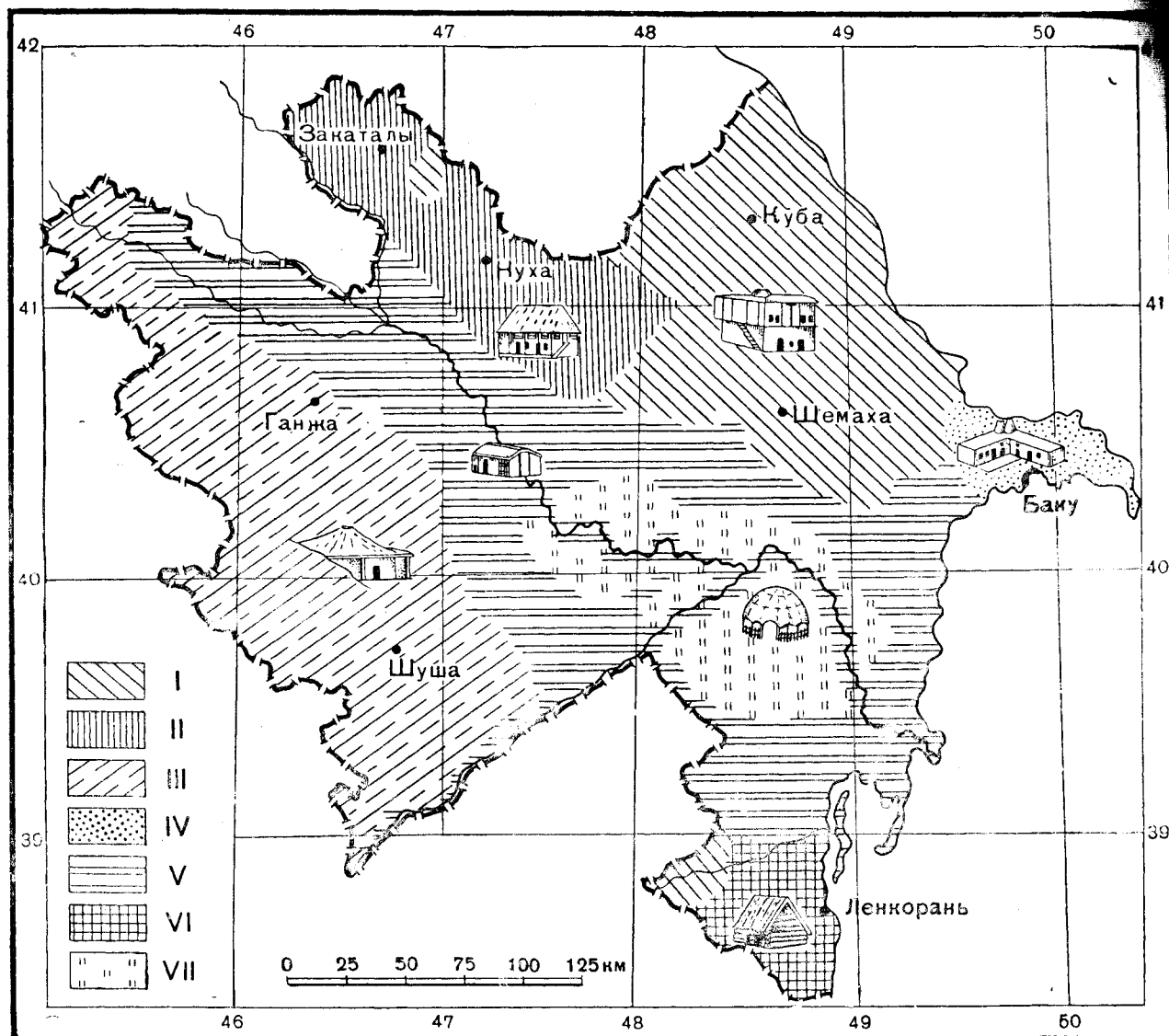


Рис. 9. Схематическая карта распространения основных типов народного жилища XIX века в Восточном Закавказье: *I* — саманный или каменный дом в один или два этажа с плоской земляной крышей; *II* — каменный, сырцовый или турлучный дом с двух- четырехскатной камышовой или черепичной крышей; *III* — полуподземное жилище со ступенчато-пирамидальным перекрытием на столбах (карадам); *IV* — каменный одноэтажный дом с плоской крышей и обособленной кухней (апшеронский вариант плосккрышного дома); *V* — камышовый или саманный одноэтажный дом с ломаной или с двускатной крышей (чоустан, дахал); *VI* — деревянный или камышовый одноэтажный дом с высокой крышей со свисающими скатами; *VII* — войлочная кибитка полусферической формы с камышовыми стенками (жилище кочевников)

жилища у оседлого населения, за что платили продуктами своего животноводческого хозяйства²⁸. Часть кочевников проводила зиму в алачугах, являвшихся временными зимовниками.

Жилище армян на яйлагах

Армяне жили в постоянных селениях и лишь небольшая часть их выходила летом на горные пастбища. На яйлагах армяне своих стоянок не меняли и поэтому устраивались там основательно.

Жилище армян на летних пастбищах было каменным, полуподземным, прямоугольного плана, с плоской кровлей и разделялось жердями на три отделения: жилое, хозяйственное и помещение для скота (молодняка). Окон в нем не было; имелись только дверь и свето-дымовое отверстие в потолке, под которым в земляном полу устраивали очаг. Снаружи к жилищу примыкал открытый загон для скота. На летней стоянке такие полуподземники располагали полукругом, внутри которого днем доили коров, а ночью держали овец. В некоторых районах армяне на яйлагах жили в войлочных кибитках (ора) типа алачуга²⁹.

Жилище курдов

Летнее жилище кочевников курдов (хавар, чадыр, или карачадар) представляло собой шерстяную палатку, натянутую на остов из трех рядов кольев, из которых средний ряд был несколько выше боковых. Колья каждого ряда в верхней части связывали шерстяными веревками; далее накидывали черного цвета шерстяную покрывку, которая прикрывала жилище сверху и с трех сторон (задней и двух боковых). Края покрывки, не достигавшие 50—60 см до земли, привязывали веревками к полуметровым кольям-оттяжкам. Снизу палатку со всех сторон огораживали камышовыми циновками³⁰. Внутреннее пространство палатки было разгорожено такими же циновками на три отделения: жилое, хозяйственное и для молодняка. Зажиточные курды имели для гостей запасные палатки из бумажной материи, подбитой изнутри цветным ситцем³¹.

Зимним жилищем кочевых курдов в горах были пещеры, а полукочевых в долинах — камышовые чоустаны.

Заключение

1. Рассмотрение народного жилища Восточного Закавказья показывает прежде всего, что оно находилось в тесной связи с этническим составом населения, с родом его занятий и уровнем социально-экономического развития. Одновременно на формирование народного жилища сильное влияние оказывала географическая среда: рельеф, климат и имевшиеся в наличии местные строительные материалы. Большую роль в становлении отдельных типов жилища в крае играли культурно-исторические связи и взаимовлияния между народами Восточного Закавказья и ближайшими их соседями.

2. В Восточном Закавказье в XIX в. на сравнительно небольшой территории бытовало весьма большое число самых разнообразных типов жилища, основными из которых были следующие: 1) саманное или каменное одно- или двухэтажное жилище с плоской земляной крышей, на се-

²⁸ П. С. В а р а в и н, Летние и зимние пастбища Закавказья, «Свод материалов для изучения экономического быта государственных крестьян Закавказского края», т. 5, Тифлис, 1888, стр. 123.

²⁹ Н. Г р и г о р о в, Село Татев, Зангезурского уезда, Елисаветпольской губернии, СМОМПК, вып. 13, Тифлис, 1892, стр. 86.

³⁰ П. С. В а р а в и н, Указ. раб., стр. 125.

³¹ Там же.

веро-восточных и южных склонах Главного Кавказского хребта; 2) жилище из сырцового кирпича или камня с высокой двух- или четырехскатной крышей, на западных склонах главного хребта; 3) полуподземное жилище со ступенчато-пирамидальным перекрытием на столбах (карадам), являвшееся основным типом жилища в Нагорном Карабахе; 4) каменное одноэтажное жилище с плоской крышей и обособленной кухней, на Апшероне; 5) камышовое или саманное одноэтажное жилище с перекрытием типа ширвани или с двускатной крышей со слабым наклоном скатов, в плоскостных районах; 6) срубное или камышовое, обмазанное глиной жилище, с высокой крышей с двумя длинными свисающими скатами, в Тальше; 7) войлочная кибитка полусферической формы с жердевым остовом, у кочевников степей (см. карту, рис. 9).

3. Жилищу Восточного Закавказья, несмотря на все многообразие его типов, были присущи и общие черты, проявившиеся ярче всего в устройстве открытого очага или внутристенного камина, ниш в стенах и особенно специфической для Восточного Закавказья полки — рэф, или леме.

4. Сопоставление жилища XIX в. с жилищем более отдаленного времени, известным нам по дошедшим до наших дней отдельным литературным данным и материальным памятникам, показывает глубокую историческую преемственность местных строительных традиций.

5. Сравнение жилища народов Восточного Закавказья и их соседей показывает также значительность культурно-исторических взаимовлияний между этими народами, выразившихся, в частности, в выработке сходных типов жилища. Таковы, например, саманные и каменные двухэтажные дома с плоской крышей, бытовавшие как на северо-востоке Восточного Закавказья, так и в смежном с ним Дагестане, т. е. на территории, входившей некогда в единую культурно-историческую провинцию, известную под названием Древней Албании. Дом со скатной крышей, распространенный на западных склонах Главного Кавказского хребта, стоит в очень тесной связи с традиционным народным жилищем восточной Кахетии, а карадам связывает Восточное Закавказье с Арменией, Грузией, Ираном, Афганистаном и многими другими странами Востока. Кибитка кочевников имеет прямые аналогии в Средней Азии.

Таким образом, жилище Восточного Закавказья предстает перед нами как яркое свидетельство широких культурно-исторических связей его народов с народами соседних стран.
