

---

---

---

В. П. САМОЙЛОВИЧ

## НОВЫЕ НАРОДНЫЕ ПРИЕМЫ ДЕКОРАТИВНОГО УБРАНСТВА В АРХИТЕКТУРЕ СЕЛЬСКОГО ЖИЛИЩА УКРАИНСКОЙ ССР

В Украинской ССР в настоящее время ведется огромное строительство жилых домов колхозников. Наряду со строительством по типовым проектам, большое количество домов сооружается по замыслу самих колхозников, при их непосредственном участии в самом строительстве. Каждый колхозник строит себе дом соответственно личным вкусам, с учетом потребностей семьи. Таким образом, каждый жилой дом имеет индивидуальные особенности и в планировке, и в архитектурном решении. Вместе с тем, каждый новый дом, если он сооружается не по типовому проекту, имеет много общего с типом дома в том или ином районе Украинской ССР, который выработался в результате практического опыта и является наиболее удобным и целесообразным для условий этого района.

В новом жилом строительстве колхозники широко используют лучшие народные строительные традиции и художественные приемы. Вместе с тем в современных сельских жилых домах можно отчетливо проследить новые приемы, новые формы. Это нашло отражение в планировке жилища, его конструктивном и архитектурно-художественном решении.

Так, характерной чертой современного массового жилищного строительства в селах Украинской ССР является сооружение домов, имеющих несколько жилых помещений, в противоположность старым украинским хатам, в которых в подавляющем большинстве было одно жилое помещение, совмещенное с кухней. В настоящее время дом имеет обычно, кроме кухни-столовой, два жилых помещения; все чаще сооружаются дома, имеющие три, даже четыре жилые комнаты. Одновременно с увеличением количества жилых помещений непрерывно улучшаются санитарно-гигиенические условия жилища колхозников — их освещенность, тепловой режим, повышается кубатура воздуха на человека.

В западных районах Украины, особенно в горных районах Карпат, в последние годы в строительстве жилья все шире применяются мансардные типы домов, в которых чердачное пространство используется для создания временных летних, а в большинстве случаев постоянных, зимних жилых помещений. Мансардные дома, сооружаемые в большинстве случаев по замыслу самих колхозников, являются совершенно новым видом сельского жилища в Украинской ССР.

Значительные изменения можно наблюдать и в конструктивном решении жилища. За последнее время значительно изменились, по сравнению с дореволюционным периодом, районы распространения применяемых на территории Украины конструкций. Так, стены из глины стали характерными для строительства не только на юге, но и в большинстве районов лесостепной полосы и даже некоторых районов севера, где они раньше почти не применялись. Каркасные конструкции с различными видами заполнителей (дерево, дерево в сочетании с глино-соломой, глино-солома) также все шире применяются на севере, вытесняя срубные постройки.

Наряду с этим значительное распространение получают более совершенные конструктивные решения, разработанные на основе старых приемов (облицовка глиняных стен кирпичом, применение фундаментов, устройство гидроизоляции и т. д.), а также такие конструкции, как стены из кирпича, шлаконабивные, шлакоблочные и др.

В связи с этим в известной степени изменяются традиционные приемы декоративно-художественного убранства жилища. До настоящего времени очень распространены окраска стен зданий в яркие тона, настенная роспись, а также резьба по дереву, украшающая отдельные конструктивные элементы и архитектурные детали. Однако во всех этих приемах можно отчетливо проследить новые черты.

Характерным для современного строительства является также применение новых средств декоративно-художественного убранства жилого дома, возникших или получивших широкое распространение уже в советский период; новыми приемами архитектурной обработки жилого дома являются пластическая обработка фасада, т. е. устройство пилястр, поясков, карнизов, обрамление проемов и т. д., получивших в некоторых районах очень своеобразную трактовку, применение рельефной орнаментики, вытеснившей в ряде районов настенную роспись, создание искусственной фактуры на поверхности стены и др. Все это говорит о том, что народные мастера не канонизируют сложившиеся приемы и формы, а творчески развивают их дальше или применяют новые средства, отвечающие иным условиям и требованиям, предъявляемым к архитектуре современного сельского жилого дома.

В данной статье будет детально рассмотрен только один прием: создание искусственной фактуры стены.

Народные мастера всегда учитывали свойства применяемого материала, в частности его фактуру, с тем чтобы улучшить внешний облик сооружения. Это особенно ярко можно проследить в домах, стены которых возведены из естественного камня, без штукатурки (Николаевская, Тернопольская, Хмельницкая и другие области Украинской ССР). В этих случаях каменная кладка производилась с учетом формы, размера, цвета и естественной фактуры камня; отдельные камни подбирались так, чтобы они в сочетании с другими создавали наиболее привлекательный внешний вид стены. При строительстве срубных стен учитывалась естественная фактура дерева.

В тех случаях, когда стена штукатурилась (каркасные конструкции и монолитные стены из глины), роль естественной фактуры материала значительно уменьшалась. В связи с этим в отдельных районах Украины в домах, имеющих штукатурку, получил распространение прием создания искусственной фактуры стены. В одних случаях применение искусственной фактуры имеет определенное практическое назначение, в других случаях такая фактура является чисто декоративным приемом.

Обычно в тех случаях, когда для деревянных рубленых или каркасных домов используется недостаточно качественный материал, стены обмазываются глиняной штукатуркой, которая улучшает тепловой режим жилых помещений. Чтобы укрепить такую штукатурку, в толщу раствора вдавливают кусочки битого кирпича, которые уплотняют штукатурный слой и делают его, таким образом, более прочным и устойчивым в отношении атмосферных влияний. Обычно такая стена затирается и белится, поэтому наружная поверхность ее не отличается от побеленной стены из глины или других материалов.

В ряде районов Черниговской, Сумской, а в последнее время и Хмельницкой области поверхность стены, укрепленной кирпичным боем, не затирают и не белят, в результате чего создается своеобразная фактура, имеющая отдаленное сходство с мозаикой.

Такая фактура стены не всегда удовлетворяет народного мастера, так как поверхность глиняной обмазки с бессистемным вкраплением кусочков

кирпича имеет незаконченный и несколько неряшливый вид. Чтобы сделать поверхность стены более привлекательной, вкрапление кирпича приводят в определенную систему. Из кусочков кирпича создаются обрамления оконных и дверных проемов, выделяется фриз, создаются вертикальные членения, имитирующие пилястры, и т. д. Иногда, кроме того, на плоскости стены из кирпичного боя выкладываются крупные розетки или цветы, орнаментируются фриз, пилястры и т. д. (рис. 1). Иногда для орнаментального убранства применяется кирпич различного цвета (красный, белый, желтый). В большинстве случаев основное поле стены



Рис. 1. Жилой дом колхозника с обработкой пилястр кирпичным боем красного и белого цвета, с. Лесоводы Городокского р-на Хмельницкой обл. (фото автора)

укрепляется кусочками кирпича какого-либо одного цвета, что создает как бы общий цветовой фон стены. Орнаментальные мотивы в этих случаях выкладываются из кирпича другого цвета или нескольких цветов, в результате чего они четко выделяются на плоскости стены. Обычно основное поле стены выкладывается из красного, а орнамент из белого (силикатного) или желтого кирпича. Преобладание такой расцветки объясняется тем, что белый и желтый кирпич на месте достать труднее: поэтому он используется для орнамента, требующего меньше кирпичного боя, чем основные части стены.

В отдельных случаях для орнаментации используется битое стекло различных расцветок и даже речные раковины, имеющие внутри створок перламутровую поверхность, из которых выкладываются узоры в виде лепестков (с. Седнев Черниговской обл.). Включение цветных орнаментальных вставок особенно красиво в тех случаях, когда для оштукатуривания наружной поверхности стены используются каолиновые глины, создающие общий светлый колорит стены, характерный для народного жилища Украины.

Как удалось установить, такая фактура стен получила распространение в селах на востоке центральной части Черниговской области с 1934—1936 гг., хотя применялась в отдельных случаях и раньше. В Хмельницкую область (Городокский район) этот прием был перенесен и получил некоторое распространение уже в послевоенное время.

Интересно отметить, что орнаментальные мотивы, выкладываемые на стене из битого кирпича, вначале имели много общего с мотивами резьбы по дереву, широко применявшейся в народном жилище этих районов. Так, поле стены отделялось от фриза зубчиками такого же типа, как на «лыштвах», т. е. подкарнизных досках; на поле стены делались традиционные розетки, характерные для резьбы на потолочных балках, мезони и т. д.

Создание фактуры стены из кирпичного боя является примером единства конструктивных и художественных задач. Чисто конструктивный прием, постепенно совершенствуясь народным мастером, становится и элементом своеобразного декоративного убранства.

Такую же связь конструктивных и архитектурно-художественных задач можно проследить и на другом приеме создания искусственной фактуры стены, характерной для стен, сложенных из глиняных вальков «в елку». Этот прием возведения стен, имеющий ряд положительных конструктивных и теплотехнических качеств, получает все более широкое применение в сельском строительстве Винницкой, Хмельницкой, Тарнопольской, Ровенской и других областей, особенно в послевоенный период. Особенность этого приема по сравнению с обычными глиновальковыми стенами состоит в том, что отдельные вальки укладываются под углом  $45^\circ$  к горизонтальной линии, в результате чего такая стена получает очень своеобразную фактуру поверхности.

В большинстве случаев глиновальковые стены, ограждающие жилые помещения, обмазывают глиной, а затем белят, так как такая дополнительная обмазка больше сохраняет тепло. Стены хозяйственных помещений в доме (сени, кладовая) обычно не обмазываются, так как эти помещения не должны быть теплыми, а поэтому дополнительная обмазка не вызывается практической необходимостью. В связи с этим стены, ограждающие хозяйственные помещения в доме, так же как и стены хозяйственных надворных построек, имеют фактуру из вальков «в елку», как иногда и тыловая стена жилого дома, которая в прошлом в большинстве случаев не белилась, а окрашивалась глиной. Чтобы придать стенам «в елку» более привлекательный вид, их окрашивают жидким раствором глины, причем в ряде случаев в этот раствор иногда добавляют другие красители (сажу, синьку) или пережигают местные глины, получая более яркий цвет (например, кирпично-красный).

При возведении тех частей стены, которые в дальнейшем не обмазываются, укладку вальков ведут обычно более тщательно, а чтобы сделать более красивой поверхность такой стены, меняют направление вальков, прокладывают между наклонными рядами горизонтальные ряды и т. д.

Сочетание больших гладких и побеленных плоскостей стен жилой части дома с небелеными стенами хозяйственных помещений придает своеобразие архитектуре жилища и отражает его внутреннее деление, так как приемы обработки стен соответствуют различному назначению помещений.

Для целой группы районов левобережной Украины характерны приемы создания искусственной фактуры стены, имеющие чисто декоративное назначение; они возникли и получили распространение уже в советский период, вытеснив в ряде случаев старые, существовавшие до этого приемы оформления фасадов.

В селах северных районов Одесской и особенно южных районов Винницкой областей, в отдельных случаях в Николаевской и Херсонской областях, искусственная фактура делается на глиняной штукатурке, обычно на глинобитных и реже на каркасных стенах.

В южных районах Хмельницкой области фактура создается на стенах, имеющих гипсовую штукатурку, преимущественно при каркасной конструкции.

Наиболее простым приемом как при глиняных, так и при гипсовых штукатурках является набрызг на стену раствора с добавлением крупнозернистого песка, создающий почти ровную, слегка шероховатую поверхность. Обычно такая стена белится мелом, гипсом, известью или подкрашивается в какой-либо тон. Офактуривание стены набрызгом часто делается с применением известкового раствора, в результате чего наружная поверхность стены становится более прочной и устойчивой против атмосферных влияний. Этот новый для сельских условий прием («под барашек») несомненно заимствован из города, где он применяется уже давно.

В тех селах, где отсутствует крупнозернистый песок, поверхность свежештукатуренной стены штыкуется палочкой, а иногда просто пальцем (рис. 2, а). Обычно штыковка поверхности стены производится очень густо, без особой системы, причем так штыкуется вся поверхность стены, за исключением обрамления окон, пилястр и других элементов.

При гипсовых штукатурках поверхность стены иногда обрабатывается специальным скребком, в результате чего создается фактура, напоминающая обработку камня «под бучарду» (рис. 3, в).

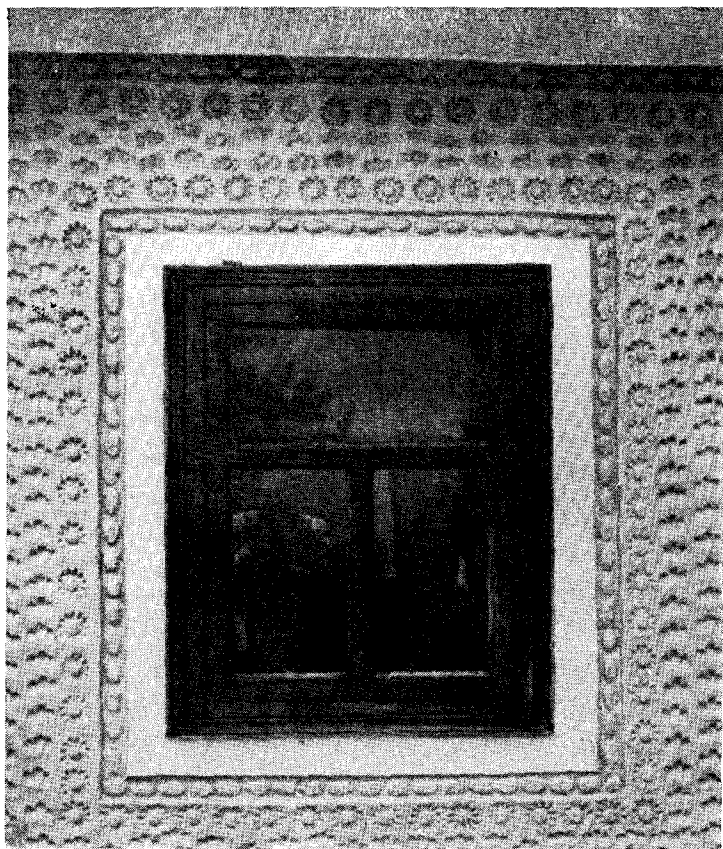
Широкое распространение получил прием обработки стены «под гребешок». На юге Украины (Херсонская обл.) «гребешок» делается из дерева и представляет собою пластинку, имеющую ряд зубчиков. После того как стена оштукатурена, но раствор еще не затвердел, таким «гребешком» проводят с легким нажимом горизонтальные или вертикальные параллельные полосы. Обычно так обрабатывается вся поверхность стены; в большинстве случаев бороздки проводятся вертикально, так как при этом на стене меньше оседает пыль.

Иногда такая фактура делается и в жилых помещениях. В этих случаях обрабатываются «под гребешок» стены и особенно часто русская печь. Следует, однако, отметить, что для интерьера это нельзя признать целесообразным с гигиенической точки зрения, так как рифленая поверхность собирает больше пыли, чем гладкая.

В Винницкой области (Песчанский, Ольгопольский и другие районы) характер обработки наружных стен «под гребешок» несколько иной: «гребешок» делается не из дерева, а из куска плотной и упругой резины, что дает возможность проводить на сырой штукатурке не только ровные прямые бороздки, но и волнообразные, различные по своей форме кривые. Обработка такой стены состоит из полос, имеющих прямые и волнообразные бороздки, которые сочетаются в каком-то ритмическом порядке, создавая иногда удивительно своеобразное впечатление (рис. 3, а). Прямыми бороздками часто обрамляются проемы, отбиваются фриз и цокольная часть, причем сверху и внизу стены полосы обычно проводятся горизонтально, тогда как на поле стены они делаются преимущественно вертикальными.

Рельеф фактуры стены «под гребешок» получается сравнительно мелким, так как глубина бороздок составляет всего 3—4 мм. Основным недостатком этого приема является то, что при частых побелках стены такая фактура быстро (через 3—5 лет) заплывает. Чтобы получить вновь такую фактуру, необходимо нанесение дополнительного штукатурного слоя.

Создание мелкого рельефа на стене имеет также тот недостаток, что издали он плохо различим, особенно в тех случаях, когда вся стена обрабатывается одинаково (горизонтальными или вертикальными бороздками), как это делается, например, на юге Украины. Если стена обрабатывается бороздками, имеющими различное направление и, особенно, какое-то ритмическое повторение рисунка, видимость такой фактуры значительно лучше (Винницкая обл.), так как в этом случае световые лучи (особенно при боковом солнечном освещении) отражаются различно, в зависимости от направления бороздок, поэтому при одном направлении бороздок стена кажется темнее, а при другом — светлее.



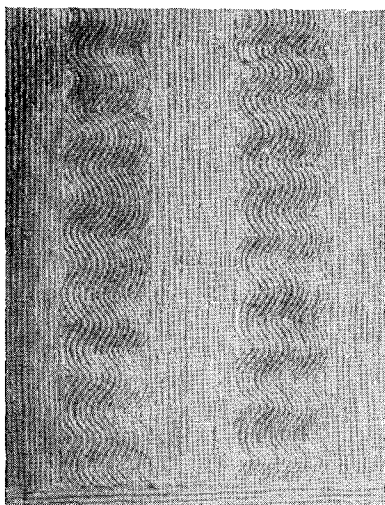
*a*



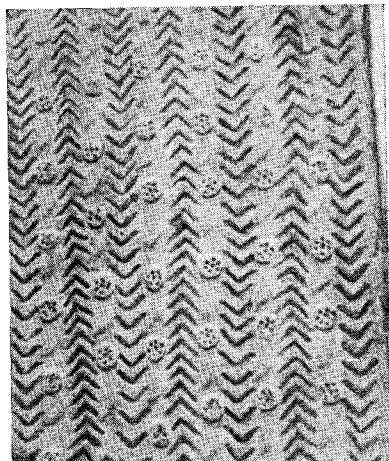
*б*

Рис. 2. Фактурная обработка стены: *a* — обработка пальцами, с. Клебань Гульчинского р-на Винницкой обл.; *б* — обработка штампом, с. Кадысвцы Каменец-Подольского р-на Хмельницкой обл. (фото автора)

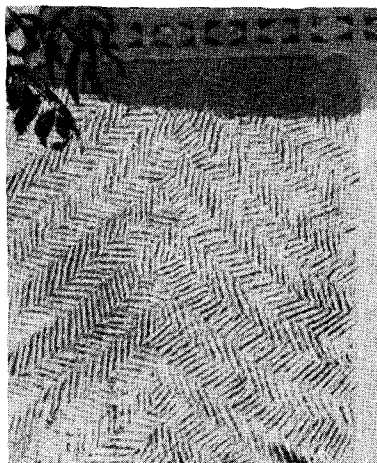
Широкое распространение в жилых домах колхозников, особенно в послевоенный период, получили также приемы создания искусственной фактуры на поверхности стены путем специальных «штампов», представляющие богатые декоративно-художественные возможности убранства стены очень ограниченными и простыми средствами.



а



б



в

Рис. 3. Фактурная обработка стены: а — обработка «под гребешок», с. Концеба Совранского р-на Одесской обл.; б — обработка штампом, с. Александровка Тростянецкого р-на Винницкой обл.; в — обработка скребком, с. Кизя Каменец-Подольского р-на Хмельницкой обл. (фото автора)

«Штампом» может служить кусок доски, на котором вырезается геометрический рисунок, четко отпечатывающийся на сырой стене, причем выступающие части рисунка получают вдавленными на поверхности штукатурки и наоборот. В большинстве случаев характер рисунка, вырезанного на доске, отличается предельной простотой, так как резьба сложного орнаментального мотива на дереве требует не только определенного умения, но и большой затраты времени. Обычно на доске вырезает-

ся сетка, создающаяся путем перекрещивающихся бороздок, одна или несколько геометрических фигур, расположенных в определенном порядке (квадрат, ромб, звездочка), и т. п.

В ряде случаев, поверхность еще не отвердевшей стены разбивается предварительно вертикальными и горизонтальными бороздками на ряд больших квадратов, по центру которых «штампом» вдавливаются фактурный рисунок, иногда не в каждом квадрате, а через один или в какой-либо другой последовательности (Ямпольский район Винницкой обл.).

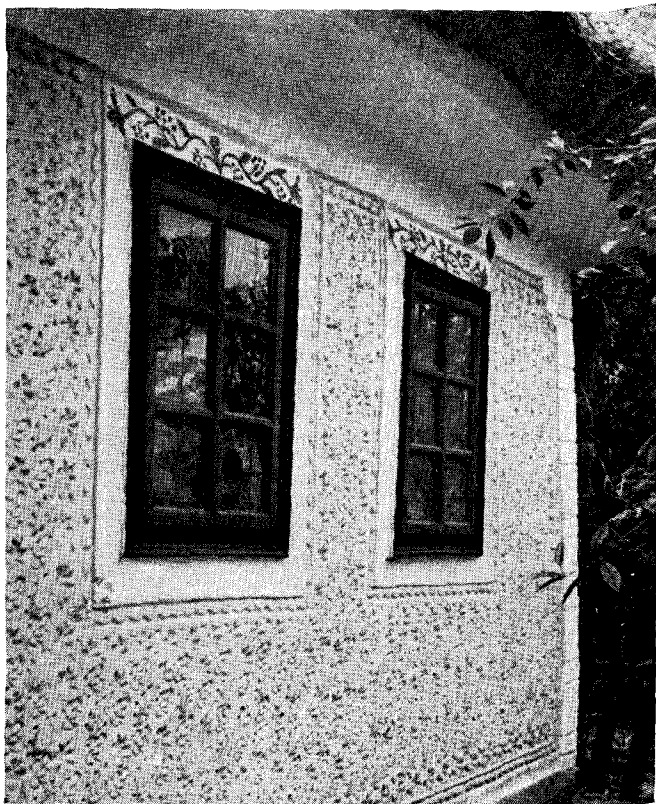


Рис. 4. Орнаментальная фактура стены, с. Клебань Тульчинского р-на Винницкой обл. (фото автора)

Иногда в качестве штампа используется обыкновенная бутылка, доннышком которой делается в определенной системе круги большего диаметра, а горлышком — меньшего (Брацлавский район Винницкой обл.). Иногда доннышко бутылки используется в сочетании с другими средствами (рис. 2 б; Каменец-Подольский район Хмельницкой обл.). Встречается рисунок штампа, напоминающий следы птиц на песке и даже имеющий специальное название — «курячі лапки» (Тульчинский район Винницкой обл.). Возможно, что образцом для такого штампа послужила, действительно, узорчатая вязь птичьих следов на мокрой земле (рис. 3, б).

Все эти приемы в ряде случаев имеют все же несколько сухой и недостаточно выразительный характер. Более интересным и живописным приемом создания искусственной фактуры «штампом», в котором особенно ярко проявилась изобретательность мастера и богатство народных традиций, является орнаментальная фактура стены (рис. 4 и 5)<sup>1</sup>. Этот

<sup>1</sup> Этот термин условно употребляется мною для отличия штамповки более сложного, чаще растительного орнамента от простейшего геометрического.



прием начал применяться с 1932—1934 гг. в селах Тульчинского и Тростянецкого районов Винницкой обл., а также других соседних районов, и получил особенно широкое распространение в послевоенный период. Особенно интересно в этом отношении село Клебань, находящееся в 7 км от г. Тульчина Винницкой обл. В этом селе, утопающем в зелени садов, почти каждый жилой дом колхозника обработан орнаментальной фактурой, а также лепным орнаментом, причем это относится не только

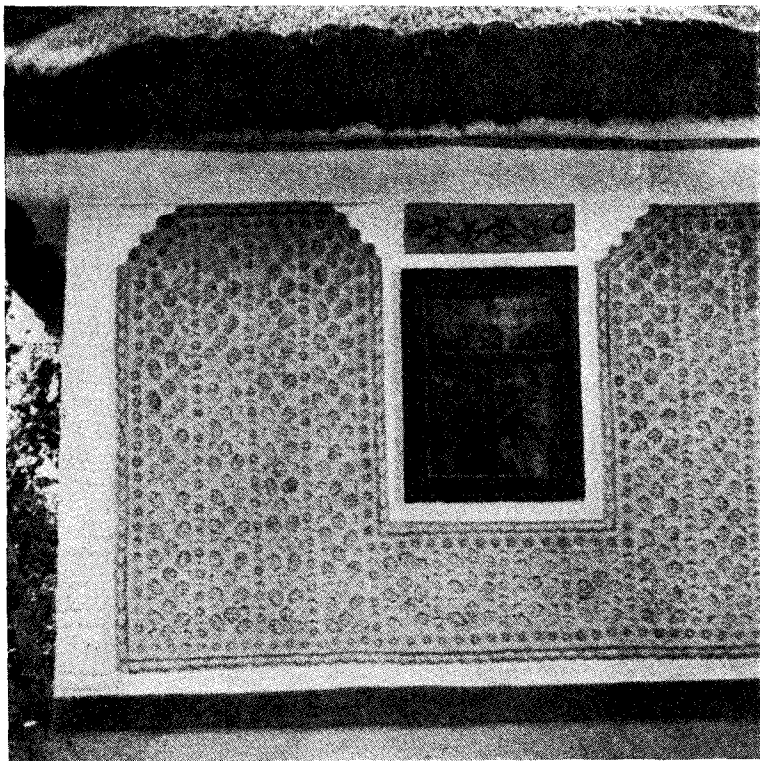


Рис. 5. Орнаментальная фактура стены, село Клебань Тульчинского района Винницкой обл. (фото автора)

к новым домам, но и к тем из старых, где фактура стены сделана уже в наше время. Именно село Клебань явилось центром, откуда орнаментальная фактура распространилась по соседним селам и районам области.

В большинстве случаев «штамп» для орнаментальной фактуры делается из более мягкого материала, позволяющего легко и быстро вырезать любой орнаментальный мотив. Таким материалом является обыкновенно свекла. Выбирают более крупные экземпляры свеклы, которая разрезается пополам в самой широкой части, а затем на плоскостях среза вырезается ножом желаемый рисунок. Сравнительно небольшой размер среза дает возможность вырезать лишь небольшой «штамп», являющийся по существу только отдельным элементом фактурного орнамента. Именно это обстоятельство оказало существенное влияние на композиционные приемы убранства плоскости стены.

Основными элементами орнаментальной фактуры являются, по существу, две формы — листик и цветок. Различная форма и величина этих элементов, их сочетание и последовательность размещения дают возможность мастеру добиться очень интересных, разнообразных и иногда довольно сложных орнаментальных композиций, создающих на плоскости стены богатую фактуру, напоминающую ковер.

Применение скупых и, по существу, очень простых средств, создающих в то же время, благодаря их умелому использованию, своеобразные и выразительные приемы архитектурного решения, является одной из самых интересных особенностей народного искусства, которая может быть творчески претворена профессионалами — декораторами, художниками, архитекторами.

Следует отметить, что изготовление «штампа» из такого непрочного и нестойкого материала, как свекла, приводит к тому, что он быстро изнашивается и теряет свою форму. В связи с этим в последние годы народные мастера все чаще применяют более стойкие «штампы», хотя их труднее сделать. Для этой цели обычно употребляют мягкие породы дерева, которые дают возможность сравнительно легко вырезать рельефный рисунок. Нередко используются в качестве «штампов» старые детали сельскохозяйственных машин, особенно шестеренки различной величины и формы.

Большим преимуществом «штампов», сделанных из прочного материала, является то, что их можно использовать для обработки стен большого количества домов.

Твердые «штампы» (дерево, металл) отличаются от мягких (свекла) несколько сухим, более четким, а иногда и упрощенным рисунком, хотя фактурная обработка стен сохраняет тот же орнаментальный характер и разнообразие, создаваемое путем различных комбинаций листьев и цветка.

Композиция орнаментального убранства стены в основном решается двояко. В первом случае размещение отдельных элементов орнамента хотя и ведется в определенной системе, однако решение поля стены имеет единый рисунок фактуры. Иногда насыщение поля стены орнаментальными мотивами более густое, иногда более редкое (рис. 4 и 6). Во втором случае поле стены разбивается на ряд ритмически повторяющихся орнаментальных полос, рисунок которых разделяется вертикалями, состоящими из одинаковых элементов (цветок; рис. 5). Размещение фактуры на плоскости стены в обоих случаях связано с ее конструктивным решением и не нарушает тектонической структуры стены. В связи с этим народный мастер выделяет несущие элементы стены, оставляя их гладкими.

Особенно ярко эту особенность можно проследить в каркасных конструкциях, где угловые и промежуточные пилястры, обрамление проемов, фриз и цокольная часть имеют гладкую поверхность, а фактура делается только на тех частях стены, которые соответствуют заполнению каркаса. Так же обычно производится и цветная окраска стен в тех случаях, когда искусственная фактура не делается.



Рис. 6. Орнаментальная фактура стены, с. Огневка Гайсинского р-на Винницкой обл. (фото М. Буценко)

Таким образом, любая часть стены, имеющая орнаментальную фактуру, ограничена как бы рамкой, что подчеркивает ее исключительно декоративный характер. В большинстве случаев такая рамка подчеркивается и дополнительными средствами. Так, обычно, по границе ее располагаются вплотную один за другим какие-нибудь однотипные элементы орнамента (цветки, звездочки, ромбики, бусы и т. п.).

В ряде случаев для убранства жилого дома применяется фактура описанного типа в сочетании с небольшими объемными деталями в виде лепешек различной формы из пластичной глины, которые прикрепляются к сырой штукатурке стены в определенном порядке (рис. 7 и 8). Испол-

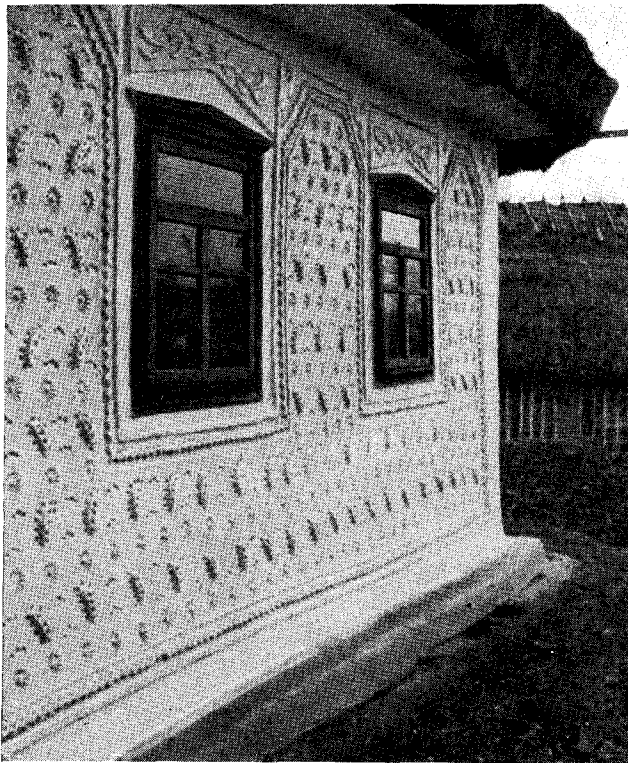


Рис. 7. Фрагмент стены с объемной фактурой, с. Калинино Тульчинского района Винницкой обл. (фото автора)

зование выступающих на плоскости стены объемных элементов создает богатую игру светотени, особенно при освещении стены скользящими солнечными лучами. Следует, однако, отметить, что такой прием создания фактуры является несомненно более трудоемким при производстве работ, в связи с чем он применяется реже, чем штампование.

В подавляющем большинстве случаев украшают дом орнаментальной фактурой женщины, особенно часто девушки, так же, как это делалось и в прошлом, когда они покрывали стены росписью. Обычно одна или две женщины штукатурят дом, а еще одна вслед за ними наносит фактурный рисунок по сырой еще штукатурке, большей частью без предварительной разбивки, в результате чего отдельные элементы размещены не совсем симметрично и прямолинейно, что придает орнаментальной фактуре непосредственность и живописность.

Отдельные орнаментальные мотивы (листья, цветы) имеют много общего с настенной росписью, широко применявшейся в этих районах в прошлом и применяющейся в отдельных селах и в настоящее время. Общ-

ность орнаментальных мотивов фактуры и росписи объясняется художественными традициями, а также использованием разнообразных форм живой природы, являющейся неиссякаемым источником, из которого всегда черпали народные мастера мотивы для орнаментальных композиций.

Различный характер трактовки орнаментальных мотивов фактуры и росписи объясняется различной техникой их исполнения, в результате чего элементы орнамента, применяемые для фактуры, более сдержанные и лаконичные, так как вырезать на штампе тот или иной рисунок труднее, чем украсить дом настенной росписью, дающей большую свободу исполнителю.



Рис. 8. Старый тип жилого дома с обработкой стен фактурой (1946 г.), с. Кинашив Тульчинского р-на Винницкой обл. (фото автора)

Достоинством орнаментальной фактуры, по сравнению с другими ее видами, является то, что она более масштабна по отношению к зданию: отдельные элементы орнамента делаются довольно крупными, благодаря чему орнаментальная композиция стены видна на значительном расстоянии и участие ее в декоративном убранстве жилища более активно.

Следует отметить еще одну, очень важную деталь. Обычно стена, имеющая искусственную фактуру, окрашивается в яркие, интенсивные тона (голубой, синий, сине-зеленый), в результате чего внешний вид дома становится еще более красивым.

Орнаментальная фактура имеет и другие преимущества. Фактура, сделанная «штампом» по сырой штукатурке, имеет более глубокий рельеф (до 10—15 мм), чем, например, фактура «под гребешок», благодаря чему она сохраняется значительно дольше (до 10 лет, а иногда и более).

Естественно, что каждый колхозник, затратив определенное количество труда на украшение своего жилища, старается, чтобы фактурная обработка стены сохранилась как можно дольше. В связи с этим особое значение приобретает качество штукатурки, так как чем она прочнее, чем лучше противостоит атмосферным влияниям, тем дольше сохраняется фактура стены.

Чтобы придать бóльшую прочность штукатурке, в некоторых селах к глине добавляют обычную пыль с проезжей дороги или несколько раз белят поверхность стены известковым раствором.

Наряду с этим в последние годы все большее распространение получают новые для народного жилья виды штукатурки, применяемые для отделки наружных стен. Так, например, в новых домах можно часто встретить известково-цементную штукатурку, различные типы глино-песчаных растворов с добавлением цемента и т. д.

В отдельных случаях делается также цветная штукатурка, что достигается введением красителя в состав штукатурного раствора. Цветная

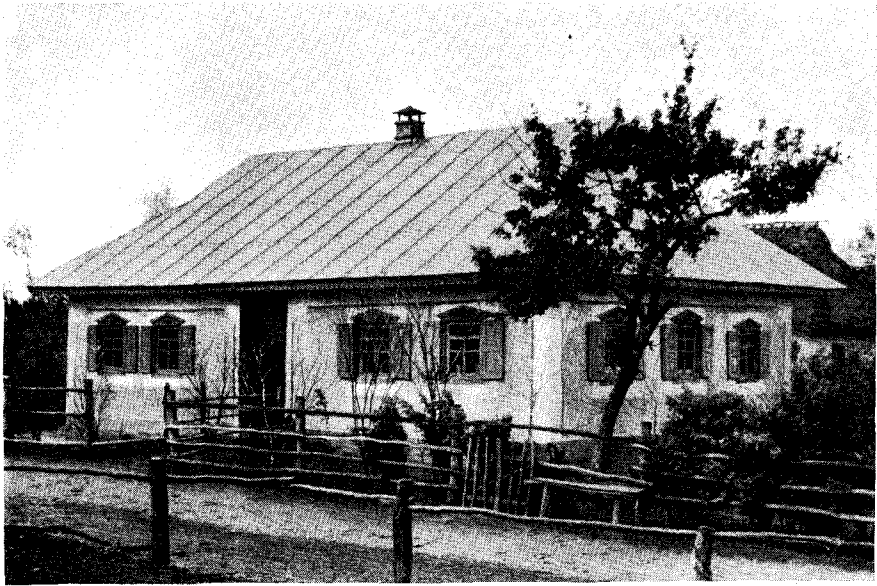


Рис. 9. Тип современного жилого дома с обработкой стен цветной штукатуркой и орнаментальной фактурой, с. Лукашовка Тростянецкого р-на Винницкой обл. (фото автора)

штукатурка (рис. 9) имеет ряд преимуществ по сравнению с обычной окраской, так как она лучше сохраняется, а поэтому долговечней, меньше выгорает под действием лучей, не оббивается дождями и т. д., а главное — не требует ежегодной покраски стен, на что затрачивается много труда.

Таким образом, применение орнаментальной фактуры для убранства наружных стен, наряду с повышением архитектурно-художественных качеств жилья, способствует также более широкому использованию в народном строительстве более совершенных видов отделки наружных стен.

Применение орнаментальной фактуры стены в сочетании с яркой окраской придает жилому дому колхозника необычайно нарядный и своеобразный облик, причем даже старые хаты, обработанные таким образом, выглядят более красиво и современно. Жилые дома, обработанные цветной орнаментальной фактурой, можно считать подлинными произведениями народного искусства.

Новые приемы декоративно-художественного убранства жилища несомненно отражают возросшие требования колхозников к архитектуре жилого дома, неуклонный рост культурного уровня и материальных возможностей колхозного крестьянства Украинской ССР.