

Институт этнографии АН СССР, Казанский и Башкирский филиалы АН СССР. Активное участие в экспедиции должны принять и Государственный музей этнографии народов СССР (Ленинград), а также все краеведческие музеи Поволжья.

3. Данная комплексная экспедиция должна тесно координировать свою работу с археологами и лингвистами.

4. При проведении экспедиции следует вести систематический документированный сбор вещевых материалов, учитывая необходимость в дальнейшем составления историко-этнографического атласа Поволжья. Для этого нужно выделять специальные средства на приобретение соответствующих предметов у населения.

5. Учитывая недостаток в Поволжье кадров этнографов, необходимо усилить их подготовку через аспирантуру Института этнографии и Казанский филиал АН СССР. Одновременно обратить внимание на неправильное, не по специальности, использование уже подготовленных кадров в некоторых республиках Поволжья. Обратиться в Институт музейно-краеведческой работы с просьбой организовать подготовку музейных работников-этнографов для работы в краеведческих музеях.

6. Одобрить доклад начальника Мордовской этнографической экспедиции Н. В. Беллицер, заслушанный на секции, и считать желательным постановку его на конгрессе финнологов в Хельсинки в 1957 году.

Н. И. Воробьев, Е. П. Бусыгин

ЭТНОГРАФИЧЕСКАЯ ЭКСПОЗИЦИЯ «ИНДОНЕЗИЯ» В МОСКВЕ

По решению Президиума Академии наук СССР и Министерства культуры СССР в Москве была открыта этнографическая выставка «Индонезия». На выставке были экспонированы доставленные из Ленинграда коллекции старейшего музея страны — Музея антропологии и этнографии при Институте этнографии АН СССР¹. Коллекции отдела Индонезии составлялись в течение примерно 100 лет из экспонатов, привезенных в Музей антропологии и этнографии русскими и зарубежными учеными и путешественниками, посещавшими в разное время острова Индонезии. Коллекции, представленные на выставке, были собраны в основном в конце XIX — начале XX в.

В вступительном разделе выставки была дана краткая характеристика археологических памятников, обнаруженных на территории Индонезии, — фото каменных орудий палеолитического и неолитического времени, а также сооружений типа мегалитов.

Посетители получали общее представление о географическом положении страны и основных этапах колониального захвата ее (как известно, борьба за богатства Индонезии велась между испанскими, португальскими, голландскими и английскими завоевателями, причем голландские захватчики одержали верх в этой борьбе).

Следующий раздел выставки был посвящен природным богатствам Индонезии, страны исключительно разнообразной по природным условиям. В витринах были выставлены пряности, кокосовые орехи, плоды какао, кофе, рис. Здесь же можно было увидеть образцы каучука, которым так богата Индонезия, а также хинной коры. Среди материалов раздела было уделено внимание показу ценных полезных ископаемых (нефть, олово; по вывозу олова Индонезия занимает второе место в мире).

Один из разделов выставки был посвящен характеристике культуры и быта малайцев-минангкабау — группы, населяющей западное побережье Суматры (рис. 1). Уже в XIII в. минангкабау создали могущественное государство. В эпоху колониального захвата они оказывали героическое сопротивление голландским колонизаторам.

В экспозиции были представлены коллекции, характеризующие высокое развитие у минангкабау художественных промыслов: оружие и украшения из железа, стали, серебра, золота и бронзы, образцы многоцветного плетения, гончарные изделия. Иллюстративный материал давал наглядное представление о пережитках матриархата у минангкабау (наличие так называемых мужских и женских домов).

Большой интерес вызвали представленные на выставке коллекции Музея антропологии и этнографии по батакам (рис. 1), обитающим на Суматре, в зоне древних торговых магистральных путей в Индию и Китай. Материалы выставки позволили показать орудия земледелия, рыболовные снасти, предметы ткацкого производства, орудия охоты. В значительном количестве были представлены предметы художественного ремесла: изделия из латуни, серебра и меди, богато украшенные разнообразным орнаментом животного и растительного характера.

Были экспонированы образцы старинности батаков (книга из полос луба, письма на стволе бамбука), струнные и смычковые музыкальные инструменты

¹ Выставка была организована Институтом этнографии АН СССР в связи с пребыванием в Советском Союзе индонезийской правительственной делегации, возглавляемой президентом Индонезии д-ром А. Сукарно. Коллекции были экспонированы 10—20 сентября 1956 года в одном из лучших выставочных залов Москвы — в зале Союза советских художников. Автор экспозиционного плана — кандидат исторических наук Л. Э. Каруновская. О стационарной выставке, находящейся в Ленинграде, см.: Л. Э. Каруновская, Экспозиция «Индонезия» в Музее антропологии и этнографии Академии наук СССР, «Сов. этнография», 1950, № 3, стр. 191—196.



Рис. 1. Разделы экспозиции, посвященные малайцам-минангкабау и батакам

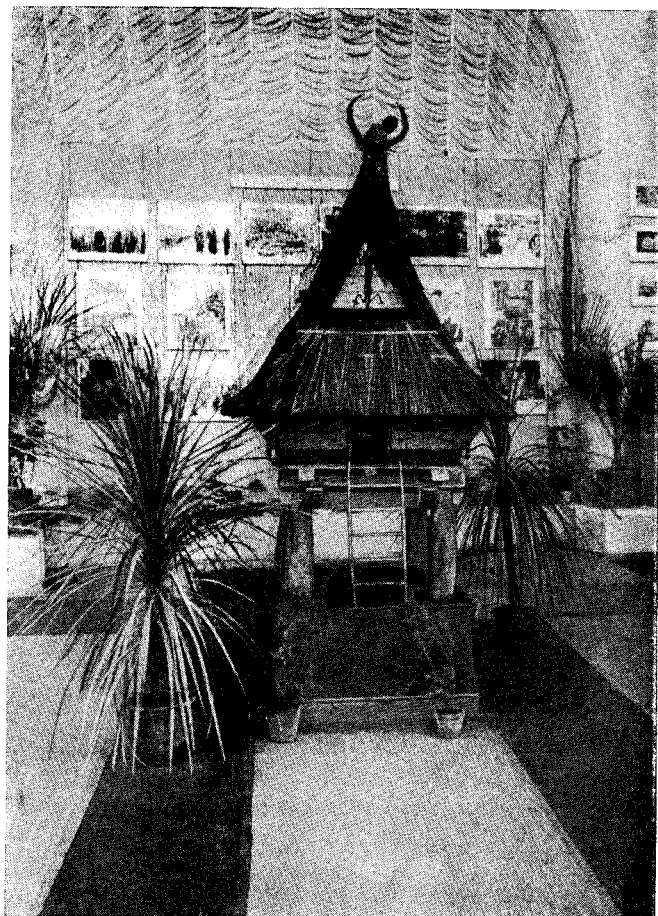


Рис. 2. Модель дома каро-батаков

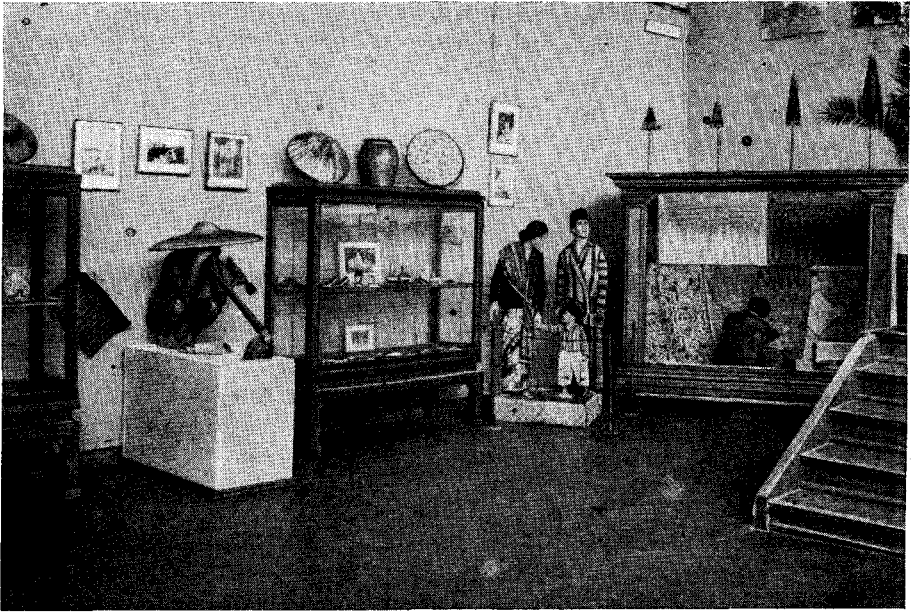


Рис. 3. Раздел экспозиции, посвященный яванцам

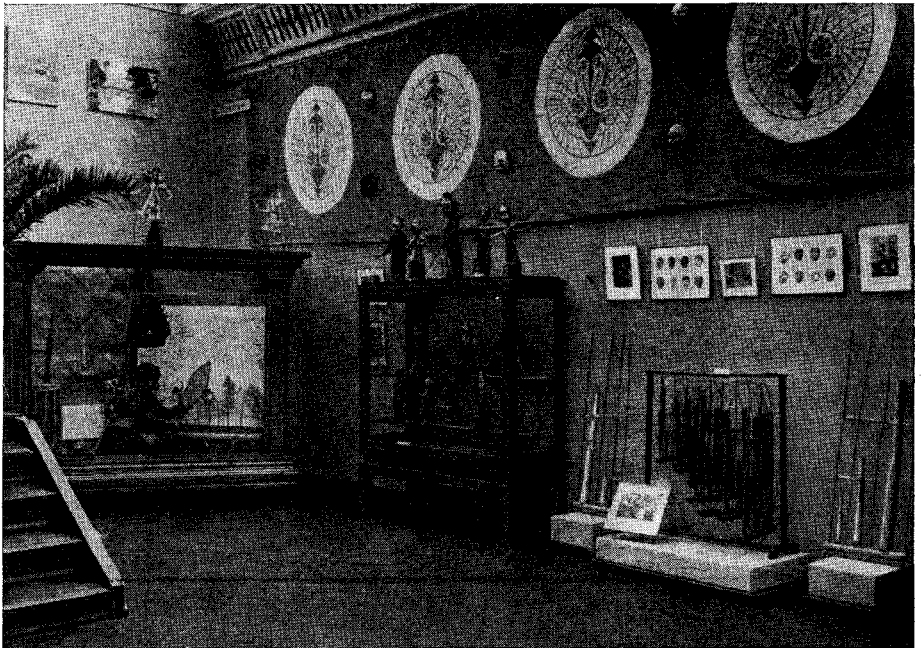


Рис. 4. Раздел экспозиции, посвященный театральному искусству Индонезии

и барабаны, предметы игр — шахматы, кости, лапта. Значительный научный интерес представляет экспонированное на выставке редкое собрание старинных предметов культа батаков. Внимание посетителей выставки привлекла модель дома, выполненная руками каро-батаков (рис. 2). Крыша дома увенчивается с двух сторон выразительно выполненными головами буйволов. Дом установлен на сваях, что связано с необходимостью обезопасить жилище во время тропических ливней.

Один из центральных разделов экспозиции был посвящен характеристике хозяйства и культуры яванцев (рис. 3), наиболее многочисленной группы населения Индонезии, насчитывающей 40 млн. человек. Материалы экспозиции позволили продемонстрировать высокое развитие земледелия яванцев и их художественные ремесла.

Объемно выполненный в натуральную величину макет дал возможность ознакомиться с национальным индонезийским способом орнаментирования ткани — «батиком».

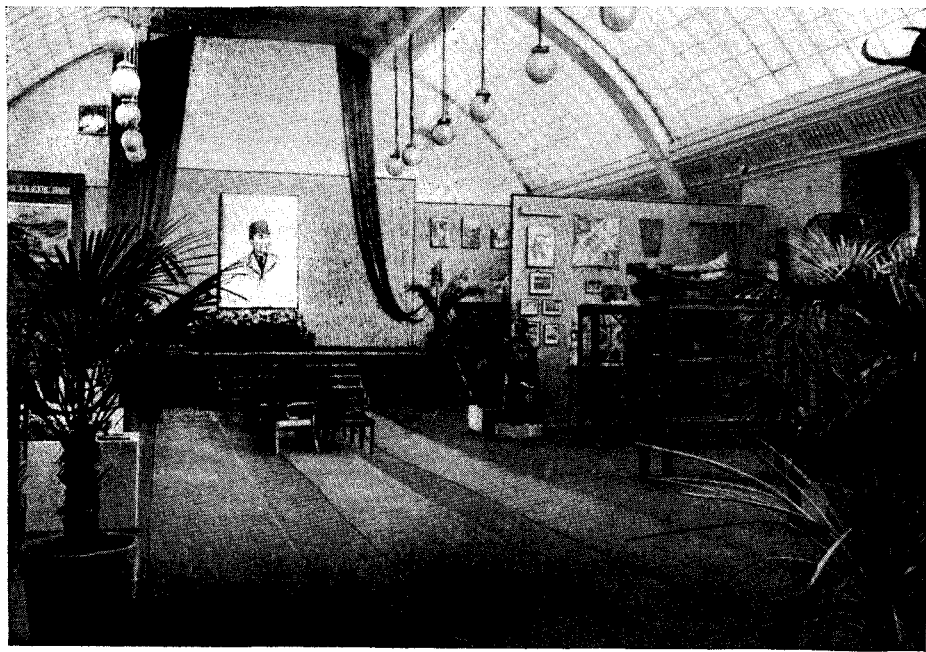


Рис. 5. Раздел экспозиции, посвященный тораджам, и общий вид выставки

Способ этот заключается в том, что мастерица покрывает предварительно расплавленным на жаровне воском те части ткани, которые не должны быть окрашены краской данного цвета; затем, после опускания ткани в сосуд с краской, воск удаляется и воском покрывается только что окрашенная часть ткани: этот прием для получения полихромной и разнохарактерной расцветки многократно повторяется, и в результате ткань оказывается покрытой исключительно богатым рисунком.

В подлинных образцах на выставке была представлена национальная одежда индонезийцев, основными компонентами которой являются кофта, «саронг» и платок. Был экспонирован также кинжал «крис» с клинком пламевидной или змеевидной формы, являющийся образчиком старинного оружия яванцев, достигших в обработке металлов очень высоких ступеней мастерства.

Выдающийся интерес не только для этнографии, но и для истории театра народов Востока имеют представленные на выставке виды индонезийского театрального искусства (рис. 4). Особой популярностью в Индонезии пользуется театр теней — «Вааян пурво». Фигуры театра теней, значительным собранием располагает Музей антропологии и этнографии, вырезаны из кожи буйвола, затейливо раскрашены и укреплены на стержне из рога буйвола. Человеком, приводящим фигуры в действие на фоне особого экрана, является «даланг», воплощающий в своем лице актера, режиссера и автора разыгрываемых пьес, которые по большей части имеют мифологическое содержание.

Музей обладает и богатым собранием фигур театра марионеток — «Вааян голек». На выставке были показаны многочисленные марионетки — куклы с подвижным туловищем и головой; руки марионеток укреплены на шарнирах и приводятся в движение прикрепленными к ним палочками. Лица положительных персонажей театра марио-

немок окрашены белой краской; отрицательные персонажи имеют лица, окрашенные в красный цвет.

На выставке были показаны также маски, являющиеся основной принадлежностью театра масок — «Ваянг топенг» (театр, где функционируют актеры без масок, носит наименование «Ваянг вонг»).

Одним из наиболее интересных разделов выставки несомненно явился раздел, посвященный Боробудуру — яванскому храму, являющемуся национальной гордостью индонезийского народа. Этот грандиозный памятник (высота его достигает 40 м, площадь основания — 111 × 111 м) существует с IX в. н. э. Одной из наиболее ценных достопримечательностей Боробудура являются скульптуры, образцы которых — голова Будды, изваянная из туфа, и мастерски исполненное изображение обезьяны — были представлены на выставке в подлинниках.

Особые разделы выставки были посвящены этнографической характеристике даяков, живущих на о. Борнео, тораджей (рис. 5), обитающих на Целебесе, и альфуров, жителей Молуккских островов.

На заключительных стендах выставки были экспонированы фотоматериалы по современной Индонезии и материалы, характеризующие пребывание президента Индонезии д-ра А. Сукарно в СССР.

Несмотря на несомненный успех выставки, опыт ее экспонирования показал настоятельную необходимость научных командировок советских этнографов в страны Восточной и Юго-Восточной Азии. Одной из основных целей таких командировок должен явиться сбор коллекций, характеризующих современную культуру и быт народов Азии, сбросивших ярмо колониальной системы.

Материалы, представленные в экспозиции, вызвали огромный интерес общественности Москвы, — несмотря на сравнительно короткий срок функционирования выставки, ее посетило около 20 тыс. человек. Выставку посетили многочисленные представители дипломатического корпуса, советские и иностранные журналисты.

Лейтмотивом всех записей, оставленных посетителями в книге отзывов выставки, явились чувства горячей симпатии советских людей к мужественному и трудолюбивому народу Индонезии, искреннее восхищение его богатой многовековой культурой.

А. Д. Грач

ЭКСПОЗИЦИЯ «КУЛЬТУРА И БЫТ НАРОДОВ КИТАЯ» В МУЗЕЕ АНТРОПОЛОГИИ И ЭТНОГРАФИИ АН СССР

В старейшем музее страны, Музее антропологии и этнографии при Институте этнографии Академии наук СССР, в мае 1956 года открылась новая постоянная экспозиция по Китаю, организованная сектором Восточной и Южной Азии.

Экспозиция, построенная на подлинных этнографических коллекциях и документальном иллюстративном материале, имеет целью показать культуру и быт китайского народа, его борьбу за национальную независимость и строительство новой жизни.

Экспозиция состоит из следующих основных разделов:

1) общие сведения о Китае, — здесь последовательно раскрываются следующие темы: политическая характеристика страны, географические и экономические сведения о Китае, вклад китайского народа в мировую культуру, характеристика национального состава страны; 2) хозяйство основной группы населения страны — китайцев; 3) их быт (одежда, пища, жилище, домашняя утварь); 4) верования; 5) художественные ремесла; 6) искусство (театр и музыка); 7) письменность и литература; 8) Коммунистическая партия как руководящая и направляющая сила Китайской Народной Республики; 9) нерушимая дружба народов Китая и СССР — залог мира в Азии и во всем мире; 10) борьба народов Китая за мир.

Открывается экспозиция стендом, посвященным политической характеристике современного Китая. Материалы этого стенда говорят посетителю о том, что китайский народ под руководством Коммунистической партии Китая вел героическую многолетнюю и упорную борьбу с силами внутренней и внешней реакции за свое социальное и национальное освобождение. Вырвав страну из колониальной системы империализма и провозгласив 1 октября 1949 года народную республику, китайский народ стал хозяином своей страны. Благодаря мероприятиям народного правительства, экономической и культурной помощи Советского Союза, китайский народ преобразует на социалистических основах народное хозяйство и национальную культуру.

Второй стенд вводного раздела экспозиции, на котором центральное место занимает большая экономико-географическая карта, дает представление о том, что Китайская Народная Республика — одно из крупнейших государств мира (9,9 млн. кв. км), по размерам территории уступающее только Советскому Союзу.

Особое место отведено в вводном разделе теме «Вклад китайского народа в мировую культуру». Выставленные здесь экспонаты дают посетителю представление